

DEUTSCHES INSTITUT FÜR BAUTECHNIK

Anstalt des öffentlichen Rechts

10829 Berlin, 31. März 2006
Kolonnenstraße 30 L
Telefon: 030 78730-237
Telefax: 030 78730-320
GeschZ.: II 24-1.17.1-107/06

Allgemeine bauaufsichtliche Zulassung

Zulassungsnummer:

Z-17.1-929

Antragsteller:

Ziegelwerk Ott
Deisendorf GmbH & Co. Besitz KG
Ziegeleistraße 20
88662 Überlingen - Deisendorf

Zulassungsgegenstand:

Mauerwerk aus Planhochlochziegeln
Klimatherm HV Ultra Plus
im Dünnbettverfahren mit gedeckelter Lagerfuge

Geltungsdauer bis:

30. März 2011

Der oben genannte Zulassungsgegenstand wird hiermit allgemein bauaufsichtlich zugelassen.
Diese allgemeine bauaufsichtliche Zulassung umfasst 16 Seiten und fünf Anlagen.



I. ALLGEMEINE BESTIMMUNGEN

- 1 Mit der allgemeinen bauaufsichtlichen Zulassung ist die Verwendbarkeit bzw. Anwendbarkeit des Zulassungsgegenstandes im Sinne der Landesbauordnungen nachgewiesen.
- 2 Die allgemeine bauaufsichtliche Zulassung ersetzt nicht die für die Durchführung von Bauvorhaben gesetzlich vorgeschriebenen Genehmigungen, Zustimmungen und Bescheinigungen.
- 3 Die allgemeine bauaufsichtliche Zulassung wird unbeschadet der Rechte Dritter, insbesondere privater Schutzrechte, erteilt.
- 4 Hersteller und Vertreiber des Zulassungsgegenstandes haben, unbeschadet weitergehender Regelungen in den "Besonderen Bestimmungen", dem Verwender bzw. Anwender des Zulassungsgegenstandes Kopien der allgemeinen bauaufsichtlichen Zulassung zur Verfügung zu stellen und darauf hinzuweisen, dass die allgemeine bauaufsichtliche Zulassung an der Verwendungsstelle vorliegen muss. Auf Anforderung sind den beteiligten Behörden Kopien der allgemeinen bauaufsichtlichen Zulassung zur Verfügung zu stellen.
- 5 Die allgemeine bauaufsichtliche Zulassung darf nur vollständig vervielfältigt werden. Eine auszugsweise Veröffentlichung bedarf der Zustimmung des Deutschen Instituts für Bautechnik. Texte und Zeichnungen von Werbeschriften dürfen der allgemeinen bauaufsichtlichen Zulassung nicht widersprechen. Übersetzungen der allgemeinen bauaufsichtlichen Zulassung müssen den Hinweis "Vom Deutschen Institut für Bautechnik nicht geprüfte Übersetzung der deutschen Originalfassung" enthalten.
- 6 Die allgemeine bauaufsichtliche Zulassung wird widerruflich erteilt. Die Bestimmungen der allgemeinen bauaufsichtlichen Zulassung können nachträglich ergänzt und geändert werden, insbesondere, wenn neue technische Erkenntnisse dies erfordern.



II. BESONDERE BESTIMMUNGEN

1 Zulassungsgegenstand und Anwendungsbereich

Die allgemeine bauaufsichtliche Zulassung erstreckt sich auf die Herstellung von Planhochlochziegeln (bezeichnet als Planhochlochziegel Klimatherm HV Ultra plus) - Lochbild siehe z. B. Anlage 1 - sowie die Herstellung des Tubag Dünnbettmörtels DTR, des Dünnbettmörtels ZP 99 und des Dünnbettmörtels 900 D (bezeichnet als "Deckelnder Dünnbettmörtel 900 D") und die Verwendung dieser Planhochlochziegel und Dünnbettmörtel für Mauerwerk im Dünnbettverfahren (Mauerwerk mit Dünnbettmörtel) nach DIN 1053-1: 1996-11 - Mauerwerk - Teil 1: Berechnung und Ausführung - ohne Stoßfugenvermörtelung.

Die Planhochlochziegel dürfen in den Druckfestigkeitsklassen 4, 6 und 8 in der Rohdichteklasse 0,65 hergestellt werden. Die Planhochlochziegel haben eine Länge von 247 mm, eine Breite von 425 mm oder 490 mm und eine Höhe von 249 mm.

Für die Herstellung des Mauerwerks dürfen nur der Tubag Dünnbettmörtel DTR, der Dünnbettmörtel ZP 99 und der Dünnbettmörtel 900 D nach dieser allgemeinen bauaufsichtlichen Zulassung verwendet werden.

Bei Vermauerung mit dem Tubag Dünnbettmörtel DTR ist der Dünnbettmörtel mit dem speziell hierfür entwickelten Auftragsgerät (bezeichnet als "Tubag-Scater") als geschlossenes Mörtelband unter Berücksichtigung der Verarbeitungsrichtlinien des Herstellers aufzutragen.

Bei Vermauerung mit dem Dünnbettmörtel ZP 99 ist der Dünnbettmörtel mit dem speziell hierfür entwickelten Bayosan Deckelmörtelauftragsgerät als geschlossenes Mörtelband unter Berücksichtigung der Verarbeitungsrichtlinien des Herstellers aufzutragen.

Bei der Herstellung des Mauerwerks mit dem Dünnbettmörtel 900 D nach dieser allgemeinen bauaufsichtlichen Zulassung ist der Dünnbettmörtel mit dem speziell hierfür entwickelten Mörtelschlitten als geschlossenes Mörtelband aufzutragen.

Das Mauerwerk darf nicht als Schornsteinmauerwerk und nicht als bewehrtes Mauerwerk verwendet werden.

Das Mauerwerk darf nicht für Mauerwerk nach Eignungsprüfung, sondern nur als Rezeptmauerwerk verwendet werden

2 Bestimmungen für die Bauprodukte

2.1 Planhochlochziegel Klimatherm HV Ultra plus

2.1.1 Eigenschaften und Zusammensetzung

2.1.1.1 Soweit in dieser allgemeinen bauaufsichtlichen Zulassung nichts anderes bestimmt ist gelten für die Planhochlochziegel die Bestimmungen der Norm DIN V 105-2:2002-06 - Mauerziegel - Teil 2: Wärmedämmziegel und Hochlochziegel der Rohdichteklassen $\leq 1,0$ - für Wärmedämmziegel.

2.1.1.2 Die Planhochlochziegel müssen in Form, Stirnflächenausbildung, Lochung, Lochanordnung und Abmessungen den Anlagen 1 bis 5 entsprechen. Für die Maße und die zulässigen Maßabweichungen gilt Tabelle 1.



Tabelle 1: Maße und zulässige Maßabweichungen

Länge ¹ mm 3	Breite ² mm 3	Höhe mm ± 1,0 ⁴
247	425 490	249,0
¹ Es gelten die Maße als Abstand der Außenfläche Feder der einen Stirnseite und der Nutengrundfläche der anderen Stirnseite. ² Ziegelbreite gleich Wanddicke ³ zulässige Maßabweichungen der Länge und der Breite nach DIN V 105-2:2002-06, Abschnitt 4.3 ⁴ Innerhalb einer Produktion und innerhalb einer Lieferung dürfen sich jedoch das Maß der Höhe des größten und das des kleinsten Ziegels höchstens um die Maßspanne 1,0 mm unterscheiden.		

Abweichend von DIN V 105-1 bzw. DIN V 105-2 sind die Einzelwerte und Mittelwerte der Höhe auf 0,1 mm genau zu bestimmen und anzugeben.

Die Lagerflächen der Planhochlochziegel müssen eben und parallel sein.

Für die Prüfung der Ebenheit der Lagerflächen sind ein Stahllineal, das länger als die Diagonalen der zu prüfenden Fläche sein muss, und ein Satz Fühllehren, mit denen Messungen auf 0,1 mm genau vorgenommen werden können, zu verwenden.

Das Stahllineal wird nacheinander auf beide Diagonalen der zu prüfenden Fläche aufgelegt und mit der Fühllehre wird der Abstand von der Oberfläche des Prüfkörpers zum Stahllineal ermittelt.

Bei konkaver Oberfläche ist der größte Abstand zur Oberfläche des Stahllineals zu bestimmen. Bei konvexer Oberfläche ist das Stahllineal so auf die Oberfläche aufzulegen, dass die größten Abstände zur Oberfläche auf beiden Seiten des Berührungspunktes etwa gleich sind. Die Abstände sind jeweils auf 0,1 mm gerundet zu bestimmen.

Die Abweichung von der Ebenheit der Fläche darf 1,0 mm nicht überschreiten.

Für die Prüfung der Abweichung von der Parallelität der planmäßig ebenen Lagerflächen (Planparallelität) ist der Planziegel auf eine ebene Fläche (z. B. geschliffene Stahlplatte) zu setzen. Die Abweichung von der Parallelität ist die größte Differenz Δh der Einzelwerte der in den vier Ecken des Ziegels von dieser Fläche aus gemessenen Höhe h des Ziegels. Sie darf nicht größer als 1,0 mm sein.

2.1.1.3 Die Planhochlochziegel müssen abweichend von bzw. zusätzlich zu DIN V 105-2:2002-06 folgende Anforderungen erfüllen:

- Gesamtlochquerschnitt $\leq 54,0 \%$
- Lochform und Lochanordnung nach Anlagen 1 bis 5
- Einzellochquerschnitt $\leq 4,5 \text{ cm}^2$
- Mindeststegdicken (siehe auch Anlage 1 und Anlage 2)

außen quer	$\geq 6,0 \text{ mm}$
außen längs	$\geq 8,0 \text{ mm}$
innen quer	$\geq 4,8 \text{ mm}$
innen diagonal	$\geq 3,7 \text{ mm}$
innen längs	$\geq 3,5 \text{ mm}$
- Stirnflächenausbildung nach Anlage 1 und Anlage 2
- mögliche Grifflöcher nach Anlage 3 oder Anlage 4

Die Anzahl der Lochreihen in Richtung der Wanddicke und die Summe der Stegdicken senkrecht zur Wanddicke (Summe der Dicken der Querstege einschließlich beider Außenstege in jedem Steinlängsschnitt), bezogen auf die Steinlänge, müssen der Tabelle 2 entsprechen.



Tabelle 2: Anzahl der Lochreihen in Richtung der Wanddicke (Ziegelbreite) und Summe der Querstegdicken, bezogen auf die Steinlänge

Wanddicke mm	Lochreihen- anzahl	Summe der Querstegdicken Σs mm/m
425	27	≥ 110
490	31	

2.1.1.4 Die Planhochlochziegel dürfen nur in den Druckfestigkeitsklassen 4, 6 und 8 mit der Rohdichteklasse 0,65 hergestellt werden.

Bei der Einstufung in Druckfestigkeitsklassen aus den Druckfestigkeitsprüfungen dürfen die Formfaktoren nach DIN V 105-1:2002-06 - Mauerziegel - Teil 1: Vollziegel und Hochlochziegel der Rohdichteklassen $\geq 1,2$ -, Abschnitt 7.4.4, nicht berücksichtigt werden. Die Lagerflächen der Probekörper für die Druckfestigkeitsprüfung dürfen nach Anhang A.3 von DIN V 105-1:2002-06 planparallel und eben geschliffen werden oder sind abzugleichen.

Bei der Bestimmung der Ziegelrohddichte ist das Bezugsvolumen mit dem Abstand zwischen Außenfläche Feder der einen Stirnseite und der Nutengrundfläche der anderen Stirnseite zu ermitteln.

Bei den Planhochlochziegeln darf der Mittelwert der Scherbenrohddichte den bei der Erstprüfung gemäß Abschnitt 2.1.3.3, Absatz 3, ermittelten und im jeweiligen Übereinstimmungszertifikat angegebenen Wert (für das zugehörige Format, die Druckfestigkeitsklasse und die Rohdichteklasse) nicht überschreiten.

2.1.1.5 Aus den Planhochlochziegeln und dem Tubag Dünnbettmörtel DTR, dem Dünnbettmörtel ZP 99 oder dem Dünnbettmörtel 900 D errichtete Mauerwerkskörper mit geschlossenem Mörtelband in jeder Lagerfuge dürfen bei der Prüfung nach DIN 52611-1:1991-01 - Wärmeschutztechnische Prüfungen; Bestimmung des Wärmedurchlasswiderstandes von Bauteilen; Prüfung im Laboratorium - in trockenem Zustand folgenden Wert der Wärmeleitfähigkeit $\lambda_{10, tr}$, bezogen auf die obere Grenze der Rohdichteklasse, nicht überschreiten:

Rohdichteklasse 0,65 $\lambda_{10, tr} = 0,0886 \text{ W}/(\text{m} \cdot \text{K})$

Dabei darf der Absorptionsfeuchtegehalt nach DIN EN ISO 12571:2000-04 - Wärme- und feuchtetechnisches Verhalten von Baustoffen und Bauprodukten; Bestimmung der hygroskopischen Sorptionseigenschaften - bei 23 °C und 80 % relative Luftfeuchte, den Wert von 0,5 Masse-% nicht überschreiten.

2.1.2 Kennzeichnung

Die Planhochlochziegel sind hinsichtlich Rohdichteklasse, Festigkeitsklasse und Herstellerzeichen nach DIN V 105-2:2002-06 zu kennzeichnen.

Jede Liefereinheit (z. B. Steinpaket) muss auf der Verpackung oder einem mindestens A4 großen Beipackzettel und auf dem Lieferschein vom Hersteller mit dem Übereinstimmungszeichen (Ü-Zeichen) nach den Übereinstimmungszeichen-Verordnungen der Länder gekennzeichnet werden. Die Kennzeichnung darf nur erfolgen, wenn die Voraussetzungen nach Abschnitt 2.1.3 erfüllt sind.

Außerdem ist jede Liefereinheit auf dem Lieferschein und auf der Verpackung oder dem Beipackzettel mit folgenden Angaben zu versehen:

- Bezeichnung des Zulassungsgegenstandes
- Zulassungsnummer: Z-17.1-929
- Druckfestigkeitsklasse
- "zulässige Spannungen siehe allgemeine bauaufsichtliche Zulassung"
- Rohdichteklasse



- Bemessungswert der Wärmeleitfähigkeit
- Herstellerzeichen
- Hersteller und Herstellwerk

Für den Lieferschein gelten außerdem die Anforderungen nach DIN V 105-2:2002-06.

2.1.3 Übereinstimmungsnachweis

2.1.3.1 Allgemeines

Die Bestätigung der Übereinstimmung des Bauprodukts mit den Bestimmungen dieser allgemeinen bauaufsichtlichen Zulassung muss für jedes Herstellwerk mit einem Übereinstimmungszertifikat auf der Grundlage einer werkseigenen Produktionskontrolle und einer regelmäßigen Fremdüberwachung einschließlich einer Erstprüfung des Bauprodukts nach Maßgabe der folgenden Bestimmungen erfolgen.

Für die Erteilung des Übereinstimmungszertifikats und die Fremdüberwachung einschließlich der dabei durchzuführenden Produktprüfungen hat der Hersteller des Bauprodukts eine hierfür anerkannte Zertifizierungsstelle sowie eine hierfür anerkannte Überwachungsstelle einzuschalten.

Dem Deutschen Institut für Bautechnik ist von der Zertifizierungsstelle eine Kopie des von ihr erteilten Übereinstimmungszertifikats zur Kenntnis zu geben.

2.1.3.2 Werkseigene Produktionskontrolle

In jedem Herstellwerk ist eine werkseigene Produktionskontrolle einzurichten und durchzuführen. Unter werkseigener Produktionskontrolle wird die vom Hersteller vorzunehmende kontinuierliche Überwachung der Produktion verstanden, mit der dieser sicherstellt, dass die von ihm hergestellten Bauprodukte den Bestimmungen dieser allgemeinen bauaufsichtlichen Zulassung entsprechen.

Die werkseigene Produktionskontrolle soll mindestens die in DIN V 105-2:2002-06, Abschnitt 8.2, bzw. DIN V 105-1:2002-06, Abschnitt 8.2, aufgeführten Maßnahmen einschließen. Zusätzlich sind Scherbenrohddichte, Gesamtlochquerschnitt, Einzellochquerschnitt, Lochreihenanzahl, Lochanordnung, Stegdicken und ihre Summe nach Tabelle 2, Planebenheit und Planparallelität der Lagerflächen und die Stirnflächenverzahnung zu überprüfen.

Der Absorptionsfeuchtegehalt ist mindestens vierteljährlich zu prüfen. Die Häufigkeit darf auf einmal jährlich reduziert werden, wenn die ständige Einhaltung der Anforderung über mindestens zwei Jahre nachgewiesen wurde.

Die Ergebnisse der werkseigenen Produktionskontrolle sind aufzuzeichnen und auszuwerten. Die Aufzeichnungen müssen mindestens folgende Angaben enthalten:

- Bezeichnung des Bauprodukts bzw. des Ausgangsmaterials und der Bestandteile
- Art der Kontrolle oder Prüfung
- Datum der Herstellung und der Prüfung des Bauprodukts bzw. des Ausgangsmaterials oder der Bestandteile
- Ergebnis der Kontrollen und Prüfungen und, soweit zutreffend, Vergleich mit den Anforderungen
- Unterschrift des für die werkseigene Produktionskontrolle Verantwortlichen.

Die Aufzeichnungen sind mindestens fünf Jahre aufzubewahren und der für die Fremdüberwachung eingeschalteten Überwachungsstelle vorzulegen. Sie sind dem Deutschen Institut für Bautechnik und der zuständigen obersten Bauaufsichtsbehörde auf Verlangen vorzulegen.

Bei ungenügendem Prüfergebnis sind vom Hersteller unverzüglich die erforderlichen Maßnahmen zur Abstellung des Mangels zu treffen. Bauprodukte, die den Anforderungen nicht entsprechen, sind so zu handhaben, dass Verwechslungen mit übereinstimmenden ausgeschlossen werden. Nach Abstellung des Mangels ist - soweit technisch möglich und zum Nachweis der Mängelbeseitigung erforderlich - die betreffende Prüfung unverzüglich zu wiederholen.



2.1.3.3 Fremdüberwachung

In jedem Herstellwerk ist die werkseigene Produktionskontrolle durch eine Fremdüberwachung regelmäßig zu überprüfen, mindestens jedoch zweimal jährlich.

Im Rahmen der Fremdüberwachung ist eine Erstprüfung des Bauprodukts und sind Regelüberwachungsprüfungen nach DIN V 105-2:2002-06, Abschnitt 8.3, bzw. DIN V 105-1:2002-06, Abschnitt 8.3, der in den Abschnitten 2.1.1 und 2.1.2 dieser allgemeinen bauaufsichtlichen Zulassung gestellten Anforderungen durchzuführen.

Bei der Erstprüfung sind zusätzlich der $\lambda_{10, \text{tr}}$ -Wert und der Absorptionsfeuchtegehalt durch eine hierfür anerkannte Stelle zu prüfen. An den Ziegeln ist außerdem die Scherbenrohddichte zu bestimmen. Der bei der vorgenannten Erstprüfung ermittelte Wert für die Scherbenrohddichte ist im Übereinstimmungszertifikat anzugeben. Wird bei der werkseigenen Produktionskontrolle oder bei der Fremdüberwachung eine Überschreitung der Scherbenrohddichte der Ziegel festgestellt, ist eine erneute Erstprüfung durchzuführen und ein neues Übereinstimmungszertifikat mit Angabe der geänderten Scherbenrohddichte zu erteilen.

Bei der Regelüberwachungsprüfung sind der Absorptionsfeuchtegehalt und der $\lambda_{10, \text{tr}}$ -Wert nach Abschnitt 2.1.1.5 mindestens einmal jährlich zu prüfen. Abweichend von Abschnitt 2.1.1.5 darf die jährliche Wiederholungsprüfung $\lambda_{10, \text{tr}}$ auch mit Leichtlochziegeln (mit gleichem Lochbild) nach der allgemeinen bauaufsichtlichen Zulassung Nr. Z-17.1-937 und dem vom Deutschen Institut für Bautechnik bestimmten Leichtmörtel der Gruppe LM 21 erfolgen.

Die Prüfung des $\lambda_{10, \text{tr}}$ -Wertes muss an Wänden aus Planhochlochziegeln mit der geringsten gefertigten Ziegelbreite (Wanddicke) erfolgen.

Dem Deutschen Institut für Bautechnik sind durch die Zertifizierungsstelle Kopien des Erstprüfberichts sowie der jährlichen Überwachungsberichte zur Kenntnis zu geben.

Die Probenahme und Prüfungen obliegen jeweils der anerkannten Stelle.

Die Ergebnisse der Zertifizierung und Fremdüberwachung sind mindestens fünf Jahre aufzubewahren. Sie sind von der Zertifizierungsstelle bzw. der Überwachungsstelle dem Deutschen Institut für Bautechnik und der zuständigen obersten Bauaufsichtsbehörde auf Verlangen vorzulegen.

2.2 Tubag Dünnbettmörtel DTR und Dünnbettmörtel ZP 99

2.2.1 Eigenschaften und Zusammensetzung

2.2.1.1 Allgemeines

Soweit in dieser allgemeinen bauaufsichtlichen Zulassung nichts anderes bestimmt ist gelten die Anforderungen der Norm DIN EN 998-2: 2003-09 - Festlegungen für Mörtel im Mauerwerksbau; Teil 2: Mauermörtel -, für Dünnbettmörtel.

2.2.1.2 Zusammensetzung

Der Tubag Dünnbettmörtel DTR und der Dünnbettmörtel ZP 99 sind Trockenmörtel. Sie bestehen aus Zement nach DIN EN 197-1:2001-02 - Zement; Teil 1: Zusammensetzung, Anforderungen und Konformitätskriterien von Normalzement -, Gesteinskörnungen nach DIN EN 12620-1:2002-08 - Gesteinskörnungen für Mauermörtel -, anorganischen Füllstoffen und speziellen organischen Zusätzen.

Die beim Deutschen Institut für Bautechnik in Berlin jeweils hinterlegten Zusammensetzungen müssen eingehalten werden.

Die Zusammensetzung der Dünnbettmörtel ist nach einem entsprechend der Mörtelzusammensetzung zwischen Hersteller und fremdüberwachender Stelle abzustimmenden Prüfverfahren zu bestimmen.

2.2.1.3 Maximale Korngröße

Bei dem Tubag Dünnbettmörtel DTR und dem Dünnbettmörtel ZP 99 darf bei der Prüfung auf dem Sieb mit 1,0 mm Maschenweite kein Rückstand bleiben.



2.2.1.4 Verarbeitbarkeitszeit

Es gilt DIN EN 998-2:2003-09, Abschnitt 5.2.1. Die Verarbeitbarkeitszeit muss mindestens 4 h betragen.

2.2.1.5 Chloridgehalt

Es gilt DIN EN 998-2:2003-09, Abschnitt 5.2.2. Der Chloridgehalt darf 0,1 Masse-% bezogen auf die Trockenmasse des Mörtels nicht überschreiten.

2.2.1.6 Korrigierbarkeitszeit

Es gilt DIN EN 998-2:2003-09, Abschnitt 5.5.3. Die Prüfung muss an Teilen von Planhochlochziegeln erfolgen.

Die Korrigierbarkeitszeit muss mindestens 7 min betragen.

2.2.1.7 Druckfestigkeit des Festmörtels

Es gilt DIN EN 998-2:2003-09, Abschnitt 5.4.1. Die Druckfestigkeit des Tubag Dünnbettmörtels DTR muss mindestens 10,0 N/mm² und höchstens 20,0 N/mm² betragen.

Die Druckfestigkeit des Dünnbettmörtels ZP 99 muss mindestens 14,0 N/mm² und höchstens 20,0 N/mm² betragen.

Zusätzlich zur Prüfung der Druckfestigkeit nach DIN EN 998-2:2003-09, Abschnitt 5.4.1, ist die Druckfestigkeit im Alter von 28 Tagen nach Feuchtlagerung zu prüfen. Hierzu sind die Prismen

- 7 Tage bei etwa 20 °C Raumtemperatur und mindestens 90 % relativer Luftfeuchte,
- 7 Tage im Normalklima 20/65 nach DIN 50014:1985-07 - Klimate und ihre technische Anwendung; Normalklimate - und
- 14 Tage im Wasser

zu lagern.

Die Druckfestigkeit nach Feuchtlagerung muss mindestens 70 % vom Istwert der Prüfung nach DIN EN 998-2:2003-09, Abschnitt 5.4.1, betragen.

Die Rohdichte des Mörtels ist für den Prüfzustand zu ermitteln.

2.2.1.8 Verbundfestigkeit (Mindesthaftscherfestigkeit)

Abweichend von DIN EN 998-2:2003-09, Abschnitt 5.4.2, ist die Prüfung nach DIN V 18580:2004-03 – Mauermörtel mit besonderen Eigenschaften -, Tabelle 2, Verfahren nach Spalte 4, durchzuführen.

Bei der Prüfung nach DIN V 18580:2004-03, Tabelle 2, Verfahren nach Spalte 4, darf die Mindesthaftscherfestigkeit bei dem Tubag Dünnbettmörtel DTR und bei dem Dünnbettmörtel ZP 99 0,50 N/mm² nicht unterschreiten.

2.2.2 Herstellung und Lieferform bzw. Verpackung und Kennzeichnung

2.2.2.1 Herstellung und Lieferform bzw. Verpackung

Für die Herstellung sowie Lieferform bzw. Verpackung gelten die Bestimmungen von DIN 18557:1997-11 - Werkmörtel; Herstellung, Überwachung und Lieferung -, Abschnitte 4.1, 4.2, 4.3, 4.6 und 4.7 sowie Abschnitt 6.1.1.

Der Tubag Dünnbettmörtel DTR und der Dünnbettmörtel ZP 99 sind als Trockenmörtel jeweils mit Verarbeitungsrichtlinien und Lieferschein auszuliefern.

2.2.2.2 Kennzeichnung

Die Verpackung des Tubag Dünnbettmörtels DTR und des Dünnbettmörtels ZP 99 und der Lieferschein müssen vom Hersteller mit dem Übereinstimmungszeichen (Ü-Zeichen) nach den Übereinstimmungszeichen-Verordnungen der Länder gekennzeichnet werden. Die Kennzeichnung darf nur erfolgen, wenn die Voraussetzungen nach Abschnitt 2.2.3 erfüllt sind.

Außerdem sind die Verpackung und der Lieferschein mit folgenden Angaben zu versehen:



- Bezeichnung des Dünnbettmörtels
- Zulassungsnummer: Z-17.1-929
- Baustoffklasse: - DIN 4102-A1 -
- Sollfüllgewicht
- Verarbeitungshinweise, wie Menge des Zugabewassers und Auftragsverfahren
- Hinweis auf Lagerungsbedingungen
- Herstellerzeichen
- Hersteller und Herstellwerk

Für die Verpackung und für den Lieferschein gelten außerdem die Anforderungen nach DIN 18557:1997-11 - Werkmörtel; Herstellung, Überwachung und Lieferung -.

2.2.3 Übereinstimmungsnachweis

2.2.3.1 Allgemeines

Die Bestätigung der Übereinstimmung des Tubag Dünnbettmörtels DTR bzw. des Dünnbettmörtels ZP 99 mit den Bestimmungen dieser allgemeinen bauaufsichtlichen Zulassung muss für jedes Herstellwerk mit einem Übereinstimmungszertifikat auf der Grundlage einer werkseigenen Produktionskontrolle und einer regelmäßigen Fremdüberwachung einschließlich einer Erstprüfung des Bauprodukts nach Maßgabe der folgenden Bestimmungen erfolgen.

Für die Erteilung des Übereinstimmungszertifikats und die Fremdüberwachung einschließlich der dabei durchzuführenden Produktprüfungen hat der Hersteller des Bauprodukts eine hierfür anerkannte Zertifizierungsstelle sowie eine hierfür anerkannte Überwachungsstelle einzuschalten.

Dem Deutschen Institut für Bautechnik ist von der Zertifizierungsstelle eine Kopie des von ihr erteilten Übereinstimmungszertifikats zur Kenntnis zu geben.

2.2.3.2 Werkseigene Produktionskontrolle

In jedem Herstellwerk ist eine werkseigene Produktionskontrolle einzurichten und durchzuführen. Unter werkseigener Produktionskontrolle wird die vom Hersteller vorzunehmende kontinuierliche Überwachung der Produktion verstanden, mit der dieser sicherstellt, dass die von ihm hergestellten Bauprodukte den Bestimmungen dieser allgemeinen bauaufsichtlichen Zulassung entsprechen.

Für Umfang und Häufigkeit der werkseigenen Produktionskontrolle gilt DIN 18557:1997-11, Abschnitt 5.2. Abweichend hiervon bzw. zusätzlich sind die maximale Korngröße und die Kornzusammensetzung, die Korrigierbarkeitszeit, die Rohdichte und die Druckfestigkeit (bei beiden Lagerungsarten) des Festmörtels mindestens einmal je Produktionswoche zu prüfen.

Die Ergebnisse der werkseigenen Produktionskontrolle sind aufzuzeichnen und auszuwerten. Die Aufzeichnungen müssen mindestens folgende Angaben enthalten:

- Bezeichnung des Bauprodukts bzw. des Ausgangsmaterials und der Bestandteile
- Art der Kontrolle oder Prüfung
- Datum der Herstellung und der Prüfung des Bauprodukts bzw. des Ausgangsmaterials oder der Bestandteile
- Ergebnis der Kontrollen und Prüfungen und, soweit zutreffend, Vergleich mit den Anforderungen
- Unterschrift des für die werkseigene Produktionskontrolle Verantwortlichen.

Die Aufzeichnungen sind mindestens fünf Jahre aufzubewahren und der für die Fremdüberwachung eingeschalteten Überwachungsstelle vorzulegen. Sie sind dem Deutschen Institut für Bautechnik und der zuständigen obersten Bauaufsichtsbehörde auf Verlangen vorzulegen.

Bei ungenügendem Prüfergebnis sind vom Hersteller unverzüglich die erforderlichen Maßnahmen zur Abstellung des Mangels zu treffen. Bauprodukte, die den Anforderungen



nicht entsprechen, sind so zu handhaben, dass Verwechslungen mit übereinstimmenden ausgeschlossen werden. Nach Abstellung des Mangels ist - soweit technisch möglich und zum Nachweis der Mängelbeseitigung erforderlich - die betreffende Prüfung unverzüglich zu wiederholen.

2.2.3.3 Fremdüberwachung

In jedem Herstellwerk ist die werkseigene Produktionskontrolle durch eine Fremdüberwachung regelmäßig zu überprüfen, mindestens jedoch zweimal jährlich.

Im Rahmen der Fremdüberwachung ist eine Erstprüfung des Bauprodukts und sind nach Umfang und Häufigkeit Regelüberwachungsprüfungen nach DIN 18557:1997-11, Abschnitt 5.3, durchzuführen. Abweichend hiervon bzw. zusätzlich sind Prüfungen wie bei der werkseigenen Produktionskontrolle durchzuführen und sind die Verarbeitbarkeitszeit und die Zusammensetzung des Dünnbettmörtels zu prüfen.

Bei der Erstprüfung ist zusätzlich die Haftscherfestigkeit zu prüfen.

Die Probenahme und Prüfungen obliegen jeweils der anerkannten Stelle.

Die Ergebnisse der Zertifizierung und Fremdüberwachung sind mindestens fünf Jahre aufzubewahren. Sie sind von der Zertifizierungsstelle bzw. der Überwachungsstelle dem Deutschen Institut für Bautechnik und der zuständigen obersten Bauaufsichtsbehörde auf Verlangen vorzulegen.

2.3 Deckelnder Dünnbettmörtel 900 D

2.3.1 Eigenschaften und Zusammensetzung

2.3.1.1 Allgemeines

Soweit in dieser allgemeinen bauaufsichtlichen Zulassung nichts anderes bestimmt ist gelten für den Dünnbettmörtel die Anforderungen der Norm DIN EN 998-2:2003-09 - Festlegungen für Mörtel im Mauerwerksbau; Teil 2: Mauermörtel - für Dünnbettmörtel.

2.3.1.2 Zusammensetzung

Der Dünnbettmörtel 900 D ist ein Trockenmörtel. Er besteht aus Portlandzement nach DIN EN 197-1:2001-02, maxit-perlit Leichtzuschlag, "Poraver"-Leichtzuschlag, anorganischen Zusatzstoffen und speziellen organischen Zusätzen.

Die beim Deutschen Institut für Bautechnik in Berlin hinterlegte Zusammensetzung des Dünnbettmörtels 900 D muss eingehalten werden.

Die Zusammensetzung des Dünnbettmörtels 900 D ist nach einem entsprechend der Mörtelzusammensetzung zwischen Hersteller und fremdüberwachender Stelle abzustimmenden Prüfverfahren zu bestimmen.

2.3.1.3 Maximale Korngröße

Bei dem Dünnbettmörtel 900 D darf bei der Prüfung auf dem Sieb mit 1,0 mm Maschenweite kein Rückstand bleiben.

2.3.1.4 Verarbeitbarkeitszeit

Es gilt DIN EN 998-2:2003-09, Abschnitt 5.2.1. Die Verarbeitbarkeitszeit muss mindestens 4 h betragen.

2.3.1.5 Chloridgehalt

Es gilt DIN EN 998-2:2003-09, Abschnitt 5.2.2. Der Chloridgehalt darf 0,1 Masse-% bezogen auf die Trockenmasse des Mörtels nicht überschreiten.

2.3.1.6 Korrigierbarkeitszeit

Es gilt DIN EN 998-2:2003-09, Abschnitt 5.5.3. Die Prüfung muss an Teilen von Planhochlochziegeln erfolgen. Die Korrigierbarkeitszeit muss mindestens 7 min betragen.

2.3.1.7 Druckfestigkeit des Festmörtels

Es gilt DIN EN 998-2:2003-09, Abschnitt 5.4.1. Die Druckfestigkeit des Dünnbettmörtels muss mindestens 10,0 N/mm² und höchstens 20,0 N/mm² betragen.



Zusätzlich zur Prüfung der Druckfestigkeit nach DIN EN 998-2:2003-09, Abschnitt 5.4.1, ist die Druckfestigkeit im Alter von 28 Tagen nach Feuchtlagerung zu prüfen. Hierzu sind die Prismen

7 Tage bei etwa 20 °C Raumtemperatur und mindestens 90 % relativer Luftfeuchte,

7 Tage im Normalklima 20/65 nach DIN 50014:1985-07 - Klimate und ihre technische Anwendung; Normalklimate - und

14 Tage im Wasser

zu lagern.

Die Druckfestigkeit nach Feuchtlagerung muss mindestens 70 % vom Istwert der Prüfung nach DIN EN 998-2:2003-09, Abschnitt 5.4.1, betragen.

Die Rohdichte des Mörtels ist für den Prüfzustand zu ermitteln.

2.3.1.8 Trockenrohddichte des Festmörtels

Es gilt DIN EN 998-2:2003-09, Abschnitt 5.4.5. Die Trockenrohddichte des Festmörtels darf 0,7 kg/dm³ nicht unterschreiten und 0,9 kg/dm³ nicht überschreiten.

2.3.1.9 Wärmeleitfähigkeit

Bei der Prüfung der Wärmeleitfähigkeit nach DIN 52612-1:1979-09 - Bestimmung der Wärmeleitfähigkeit mit dem Plattengerät; Durchführung und Auswertung - bzw. DIN EN 12664:2001-05 - Wärmetechnisches Verhalten von Baustoffen und Bauprodukten; Bestimmung des Wärmedurchlasswiderstandes nach dem Verfahren mit dem Plattengerät und dem Wärmestrommessplatten-Gerät: Trockene und feuchte Produkte mit mittlerem und niedrigem Wärmedurchlasswiderstand -, Verfahren mit dem Plattengerät, darf der Wert der Wärmeleitfähigkeit $\lambda_{10, tr}$, bezogen auf die obere Grenze der Trockenrohddichte nach Abschnitt 2.3.1.8, $\lambda_{10, tr} = 0,21 \text{ W/(m}\cdot\text{K)}$ nicht überschreiten.

2.3.1.10 Verbundfestigkeit (Mindesthaftscherfestigkeit)

Abweichend von DIN EN 998-2:2003-09, Abschnitt 5.4.2, ist die Prüfung nach DIN V 18580:2004-03 - Mauermörtel mit besonderen Eigenschaften -, Tabelle 2, Verfahren nach Spalte 4, durchzuführen.

Bei der Prüfung nach DIN V 18580:2004-03, Tabelle 2, Verfahren nach Spalte 4, darf die Mindesthaftscherfestigkeit 0,50 N/mm² nicht unterschreiten.

2.3.2 Herstellung und Lieferform bzw. Verpackung und Kennzeichnung

2.3.2.1 Herstellung und Lieferform bzw. Verpackung

Für die Herstellung sowie Lieferform bzw. Verpackung gelten die Bestimmungen von DIN 18557:1997-11 - Werkmörtel; Herstellung, Überwachung und Lieferung -, Abschnitte 4.1, 4.2, 4.3, 4.6 und 4.7 sowie Abschnitt 6.1.1.

Der Dünnbettmörtel 900 D ist als Trockenmörtel jeweils mit Verarbeitungsrichtlinien und Lieferschein auszuliefern.

2.3.2.2 Kennzeichnung

Die Verpackung des Dünnbettmörtels 900 D bzw. ein mindestens A4 großer Beipackzettel und der Lieferschein müssen vom Hersteller mit dem Übereinstimmungszeichen (Ü-Zeichen) nach den Übereinstimmungszeichen-Verordnungen der Länder gekennzeichnet werden. Die Kennzeichnung darf nur erfolgen, wenn die Voraussetzungen nach Abschnitt 2.3.3 erfüllt sind.

Außerdem sind die Verpackung oder der Beipackzettel und der Lieferschein mit folgenden Angaben zu versehen:

- Bezeichnung des Dünnbettmörtels
- Zulassungsnummer: Z-17.1-929
- Baustoffklasse: - DIN 4102-A1 -
- Sollfüllgewicht
- Verarbeitungshinweise, wie Menge des Zugabewassers und Auftragsverfahren
- Hinweis auf Lagerungsbedingungen



- Herstellerzeichen
- Hersteller und Herstellwerk

2.3.3 Übereinstimmungsnachweis

2.3.3.1 Allgemeines

Die Bestätigung der Übereinstimmung des Dünnbettmörtels 900 D mit den Bestimmungen dieser allgemeinen bauaufsichtlichen Zulassung muss für jedes Herstellwerk mit einem Übereinstimmungszertifikat auf der Grundlage einer werkseigenen Produktionskontrolle und einer regelmäßigen Fremdüberwachung einschließlich einer Erstprüfung des Bauprodukts nach Maßgabe der folgenden Bestimmungen erfolgen.

Für die Erteilung des Übereinstimmungszertifikats und die Fremdüberwachung einschließlich der dabei durchzuführenden Produktprüfungen hat der Hersteller des Bauprodukts eine hierfür anerkannte Zertifizierungsstelle sowie eine hierfür anerkannte Überwachungsstelle einzuschalten.

Dem Deutschen Institut für Bautechnik ist von der Zertifizierungsstelle eine Kopie des von ihr erteilten Übereinstimmungszertifikats zur Kenntnis zu geben.

2.3.3.2 Werkseigene Produktionskontrolle

In jedem Herstellwerk ist eine werkseigene Produktionskontrolle einzurichten und durchzuführen. Unter werkseigener Produktionskontrolle wird die vom Hersteller vorzunehmende kontinuierliche Überwachung der Produktion verstanden, mit der dieser sicherstellt, dass die von ihm hergestellten Bauprodukte den Bestimmungen dieser allgemeinen bauaufsichtlichen Zulassung entsprechen.

Für Umfang und Häufigkeit der werkseigenen Produktionskontrolle gilt DIN 18557:1997-11, Abschnitt 5.2. Abweichend hiervon bzw. zusätzlich sind die Kornzusammensetzung, die Korrigierbarkeitszeit, die Trockenrohichte und die Druckfestigkeit (bei beiden Lagerungsarten) des Festmörtels mindestens einmal je Produktionswoche zu prüfen.

Die Ergebnisse der werkseigenen Produktionskontrolle sind aufzuzeichnen und auszuwerten. Die Aufzeichnungen müssen mindestens folgende Angaben enthalten:

- Bezeichnung des Bauprodukts bzw. des Ausgangsmaterials und der Bestandteile
- Art der Kontrolle oder Prüfung
- Datum der Herstellung und der Prüfung des Bauprodukts bzw. des Ausgangsmaterials oder der Bestandteile
- Ergebnis der Kontrollen und Prüfungen und, soweit zutreffend, Vergleich mit den Anforderungen
- Unterschrift des für die werkseigene Produktionskontrolle Verantwortlichen.

Die Aufzeichnungen sind mindestens fünf Jahre aufzubewahren und der für die Fremdüberwachung eingeschalteten Überwachungsstelle vorzulegen. Sie sind dem Deutschen Institut für Bautechnik und der zuständigen obersten Bauaufsichtsbehörde auf Verlangen vorzulegen.

Bei ungenügendem Prüfergebnis sind vom Hersteller unverzüglich die erforderlichen Maßnahmen zur Abstellung des Mangels zu treffen. Bauprodukte, die den Anforderungen nicht entsprechen, sind so zu handhaben, dass Verwechslungen mit übereinstimmenden ausgeschlossen werden. Nach Abstellung des Mangels ist - soweit technisch möglich und zum Nachweis der Mängelbeseitigung erforderlich - die betreffende Prüfung unverzüglich zu wiederholen.

2.3.3.3 Fremdüberwachung

In jedem Herstellwerk ist die werkseigene Produktionskontrolle durch eine Fremdüberwachung regelmäßig zu überprüfen, mindestens jedoch zweimal jährlich.

Im Rahmen der Fremdüberwachung ist eine Erstprüfung des Bauprodukts und sind nach Umfang und Häufigkeit Regelüberwachungsprüfungen nach DIN 18557:1997-11, Abschnitt 5.3, der in dieser allgemeinen bauaufsichtlichen Zulassung gestellten Anforderungen durchzuführen.



Abweichend von DIN 18557:1997-11 bzw. zusätzlich sind bei der Regelüberwachung Prüfungen wie bei der werkseigenen Produktionskontrolle durchzuführen und sind außerdem die Verarbeitbarkeitszeit, die Zusammensetzung und die Kennzeichnung des Dünnbettmörtels zu prüfen.

Bei der Erstprüfung ist zusätzlich die Haftscherfestigkeit zu prüfen.

Der $\lambda_{10, tr}$ -Wert nach Abschnitt 2.3.1.9 ist bei der Erstprüfung und dann mindestens einmal jährlich durch eine hierfür anerkannte Stelle zu prüfen.

Die Probenahme und Prüfungen obliegen jeweils der anerkannten Stelle.

Die Ergebnisse der Zertifizierung und Fremdüberwachung sind mindestens fünf Jahre aufzubewahren. Sie sind von der Zertifizierungsstelle bzw. der Überwachungsstelle dem Deutschen Institut für Bautechnik und der zuständigen obersten Bauaufsichtsbehörde auf Verlangen vorzulegen.

3 Bestimmungen für Entwurf und Bemessung

3.1 Berechnung

3.1.1 Für die Berechnung des Mauerwerks gelten die Bestimmungen der Norm DIN 1053-1:1996-11 für Mauerwerk im Dünnbettverfahren ohne Stoßfugenvermörtelung, soweit in dieser allgemeinen bauaufsichtlichen Zulassung nichts anderes bestimmt ist.

Der rechnerische Ansatz von zusammengesetzten Querschnitten (siehe z. B. DIN 1053-1, Abschnitt 6.9.5) ist nicht zulässig.

3.1.2 Der Rechenwert der Eigenlast für das Mauerwerk aus den Planhochlochziegeln ist DIN 1055-1:2002-06 – Einwirkungen auf Tragwerke; Teil 1: Wichten und Flächenlasten von Baustoffen, Bauteilen und Lagerstoffen -, Abschnitt 5.2, zu entnehmen.

3.1.3 Für die Grundwerte σ_0 der zulässigen Druckspannungen gilt Tabelle 3.

Tabelle 3: Grundwerte σ_0 der zulässigen Druckspannungen

Festigkeitsklasse der Planhochlochziegel	Grundwert σ_0 der zulässigen Druckspannung MN/m ²
4	0,5
6	0,7
8	0,9

3.1.4 Bei Mauerwerk, das rechtwinklig zu seiner Ebene belastet wird, dürfen Biegezugspannungen nicht in Rechnung gestellt werden. Ist ein rechnerischer Nachweis der Aufnahme dieser Belastung erforderlich, so darf eine Tragwirkung nur senkrecht zu den Lagerfugen unter Ausschluss von Biegezugspannungen angenommen werden.

3.1.5 Beim Schubnachweis nach DIN 1053-1:1996-11, Abschnitt 6.9.5, dürfen für τ und $\max \tau$ nur 50 % des sich aus Abschnitt 6.9.5, Gleichung (6a), - mit σ_{0HS} nach DIN 1053-1:1996-11, Tabelle 5 (Wert für unvermörtelte Stoßfugen) - ergebenden Wertes in Rechnung gestellt werden.

Beim Schubnachweis nach dem genaueren Verfahren nach DIN 1053-1:1996-11, Abschnitt 7.9.5, dürfen nur 50 % der sich aus Abschnitt 7.9.5, Gleichungen (16a) und (16b), - mit σ_{0HS} für unvermörtelte Stoßfugen - ergebenden Werte in Rechnung gestellt werden. Gleichung (16b) muss richtig lauten:

$$\gamma \cdot \tau \leq 0,45 \beta_{RZ} \cdot \sqrt{1 + \frac{\sigma}{\beta_{RZ}}} \quad (16b)$$

Bei der Beurteilung eines Gebäudes hinsichtlich des Verzichtes auf einen rechnerischen Nachweis der räumlichen Steifigkeit gemäß DIN 1053-1:1996-11, Abschnitt 6.4 bzw. Abschnitt 7.4, ist diese geringere Schubtragfähigkeit zu beachten. So darf abweichend



von DIN 1053-1:1996-11 auf einen rechnerischen Nachweis der räumlichen Steifigkeit (Aufnahme von horizontalen Kräften z. B. Windlast) nur bei Geschossbauten bis zu drei Vollgeschossen mit zusätzlichem Keller- und ausgebautem oder nicht ausgebautem Dachgeschoss unter den in DIN 1053-1:1996-11, Abschnitt 6.4, genannten Bedingungen verzichtet werden.

3.2 Witterungsschutz

Die Außenwände sind stets mit einem Witterungsschutz zu versehen. Die Schutzmaßnahmen gegen Feuchtebeanspruchung (z. B. Witterungsschutz bei Außenwänden mit Putz) sind so zu wählen, dass eine dauerhafte Überbrückung der Stoßfugenbereiche gegeben ist.

3.3 Wärmeschutz

Für den rechnerischen Nachweis des Wärmeschutzes dürfen für das Mauerwerk die Bemessungswerte der Wärmeleitfähigkeit λ nach Tabelle 4 zugrunde gelegt werden.

Tabelle 4: Bemessungswerte der Wärmeleitfähigkeit λ

Rohdichteklasse der Planhochlochziegel	Bemessungswert der Wärmeleitfähigkeit λ W/(m·K)
0,65	0,090

3.4 Schallschutz

Für den Schallschutz gilt, sofern ein Nachweis zu erbringen ist, DIN 4109:1989-11 - Schallschutz im Hochbau; Anforderungen und Nachweise -.

Für den Nachweis des Schallschutzes ist der Rechenwert des bewerteten Schalldämmmaßes $R'_{w,R}$ der Wandkonstruktion entweder

a) nach DIN 4109 Bbl 1:1989-11 - Schallschutz im Hochbau; Ausführungsbeispiele und Rechenverfahren - (siehe jedoch DIN 4109 Bbl 1, Abschnitt 3.1, letzter Absatz)

oder

b) durch bauakustische Messung (Eignungsprüfung) zu ermitteln.

3.5 Brandschutz

3.5.1 Grundlagen zur brandschutztechnischen Bemessung der Wände

Soweit in dieser allgemeinen bauaufsichtlichen Zulassung nichts anderes bestimmt ist, gelten für die brandschutztechnische Bemessung die Bestimmungen der Norm DIN 4102-4:1994-03 - Brandverhalten von Baustoffen und Bauteilen; Zusammenstellung und Anwendung klassifizierter Baustoffe, Bauteile und Sonderbauteile - und DIN 4102-4/A1:2004-11, Abschnitte 4.1 und 4.5.

Der Tubag Dünnbettmörtel DTR, der Dünnbettmörtel ZP 99 und der Dünnbettmörtel 900 D sind gemäß DIN 4102-4, Abschnitt 2.2.1, nichtbrennbare Baustoffe (Baustoffklasse A1 nach DIN 4102-1:1998-05 - Brandverhalten von Baustoffen und Bauteilen; Teil 1: Baustoffe; Begriffe, Anforderungen und Prüfungen -).

3.5.2 Einstufung der Wände in Feuerwiderstandsklassen nach DIN 4102-2

Wände und Pfeiler aus Mauerwerk aus den Planhochlochziegeln nach dieser allgemeinen bauaufsichtlichen Zulassung, an die brandschutztechnische Anforderungen gestellt werden, müssen stets beidseitig bzw. allseitig mit einem Putz mit den besonderen Anforderungen nach DIN 4102-4, Abschnitt 4.5.2.10, versehen sein.

Tragende raumabschließende Wände erfüllen bei einem Aushütungsgrad $\alpha_2 \leq 0,8$ die Anforderungen der Feuerwiderstandsklasse F 90-A nach DIN 4102-2:1977-09 - Brandverhalten von Baustoffen und Bauteilen; Bauteile, Begriffe, Anforderungen und Prüfungen -.



Tragende nichttraumabschließende Wände und tragende Pfeiler bzw. tragende nichttraumabschließende Wandabschnitte mit einer Mindestbreite 490 mm erfüllen die Anforderungen der Feuerwiderstandsklasse F 30-A nach DIN 4102-2:1977-09.

3.5.3 Einstufung der Wände als Brandwände nach DIN 4102-3

Die Verwendung von Mauerwerkswänden nach dieser allgemeinen bauaufsichtlichen Zulassung als Brandwände nach DIN 4102-3:1977-09 - Brandverhalten von Baustoffen und Bauteilen; Brandwände und nichttragende Außenwände, Begriffe, Anforderungen und Prüfungen - ist nicht zulässig.

4 Bestimmungen für die Ausführung

4.1 Für die Ausführung des Mauerwerks gelten die Bestimmungen der Norm DIN 1053-1:1996-11, sofern in dieser allgemeinen bauaufsichtlichen Zulassung nichts anderes bestimmt ist.

4.2 Das Mauerwerk ist als Einstein-Mauerwerk im Dünnbettverfahren ohne Stoßfugenvermörtelung auszuführen. Für die Herstellung des Mauerwerks darf nur der Tubag Dünnbettmörtel DTR, der Dünnbettmörtel ZP 99 oder der Dünnbettmörtel 900 D nach dieser allgemeinen bauaufsichtlichen Zulassung verwendet werden. Die Verarbeitungsrichtlinien für den jeweiligen Dünnbettmörtel sind zu beachten.

Der Dünnbettmörtel ist auf das staubfreie Planziegel-Mauerwerk mit einem der nachfolgenden Auftragsverfahren so aufzutragen, dass ein geschlossenes Mörtelband mit einer Fugendicke von mindestens 1 mm und höchstens 3 mm entsteht.

a) Tubag Dünnbettmörtel DTR

Bei Verwendung des Tubag Dünnbettmörtels DTR ist der Dünnbettmörtel mit dem speziell hierfür entwickelten Auftragsgerät (bezeichnet als "Tubag-Scater"), bestehend aus einem Mörteltrichter und zwei miteinander über Zahnräder verbundene Walzen, als geschlossenes Mörtelband wie folgt aufzutragen:

Der Mörtel wird in den Mörteltrichter eingebracht. Durch Rollen der Antriebswalze auf der Steinlage in Fahrtrichtung wird die Mörtelwalze, die nicht mit dem Stein verbunden ist, angetrieben. Der Mörtel, der auf der Mörtelwalze klebt, wird in die Austragsöffnung gedrückt und danach mit einem Abstreifer von der Walze gelöst, so dass sich das Mörtelband ganzflächig auf die Steine legt. Durch ein am Trichter angebrachtes Einstellblech kann die Dicke der Mörtelschicht eingestellt werden.

Für jede Wanddicke ist ein gesonderter Tubag-Scater mit der entsprechenden Breite zu verwenden.

b) Dünnbettmörtel ZP 99

Der Dünnbettmörtel ZP 99 ist mit dem speziell hierfür entwickelten Bayosan Deckelmörtelauftragsgerät, bestehend aus einem Mörtelaufgabetrichter und einer Auftragswalze, die über zwei Zahnräder angetrieben wird, auf das staubfreie Planziegel-Mauerwerk als geschlossenes Mörtelband wie folgt aufzutragen. Der Frischmörtel wird in den Mörtelaufgabetrichter eingebracht. Durch Ziehen des Mörtelauftragsgerätes auf der Steinlage wird der Frischmörtel, der auf der Mörtelwalze haftet, in die Austragsöffnung gedrückt und vollflächig auf der Steinoberseite abgelegt. Der an der Austragsöffnung angebrachte Abstreifer löst den Frischmörtel von der Mörtelwalze ab. Durch ein am Aufgabetrichter angebrachtes Einstellblech kann die Dicke der Mörtelschicht eingestellt werden. Für jede Wanddicke ist ein gesondertes Bayosan Deckelmörtelauftragsgerät mit der entsprechenden Breite zu verwenden.

c) Dünnbettmörtel 900 D

Bei der Herstellung des Mauerwerks mit dem Dünnbettmörtel 900 D nach dieser allgemeinen bauaufsichtlichen Zulassung ist der Dünnbettmörtel mit dem speziell hierfür entwickelten Mörtelschlitten als geschlossenes Mörtelband aufzutragen.



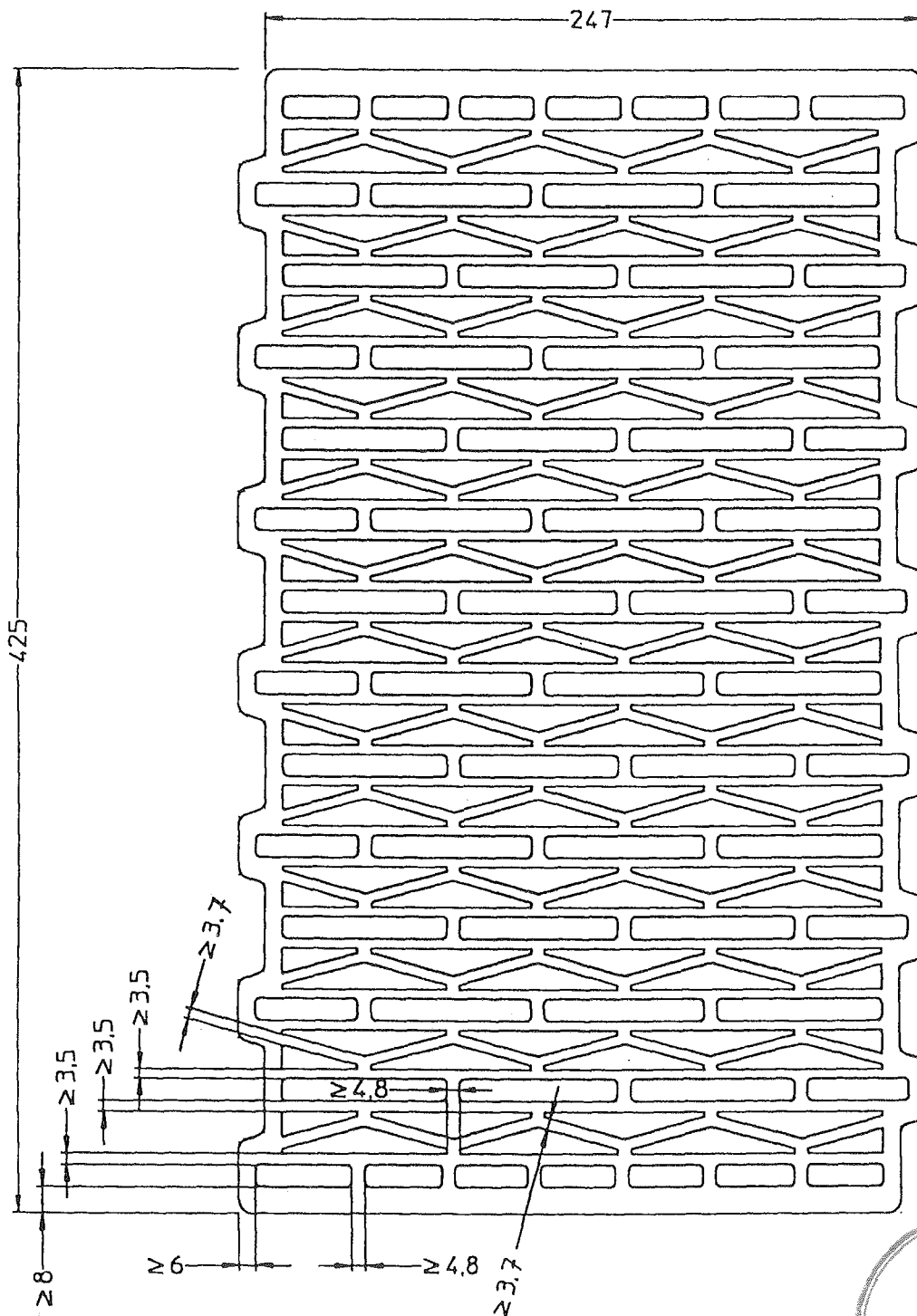
Die Planhochlochziegel sind auf dem vorbeschriebenen Mörtelband dicht aneinander ("knirsch") gemäß DIN 1053-1, Abschnitt 9.2.2, zu stoßen, anzudrücken und lot- und fluchtgerecht in ihre endgültige Lage zu bringen. Das geschlossene Mörtelband muss dauerhaft auch im Bereich der Löcher sichergestellt sein.

Der Antragsteller ist verpflichtet, alle mit der Ausführung seiner Bauart betrauten Personen über alle für eine einwandfreie Ausführung der Wandbauart erforderlichen weiteren Einzelheiten zu unterrichten.

Dr.-Ing. Hirsch

Beglaubigt

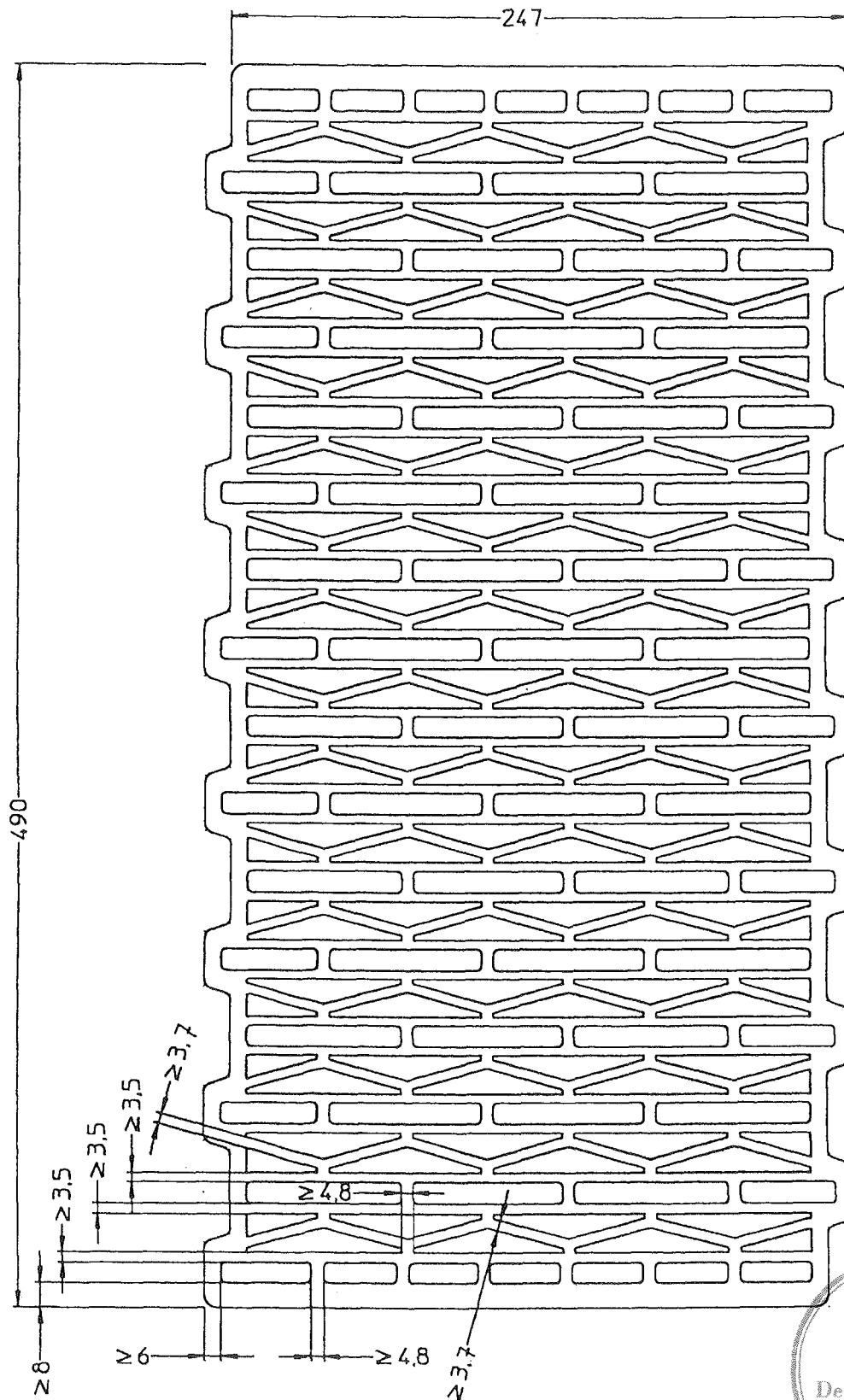




Die angegebenen Stegdicken sind Mindestwerte in mm!



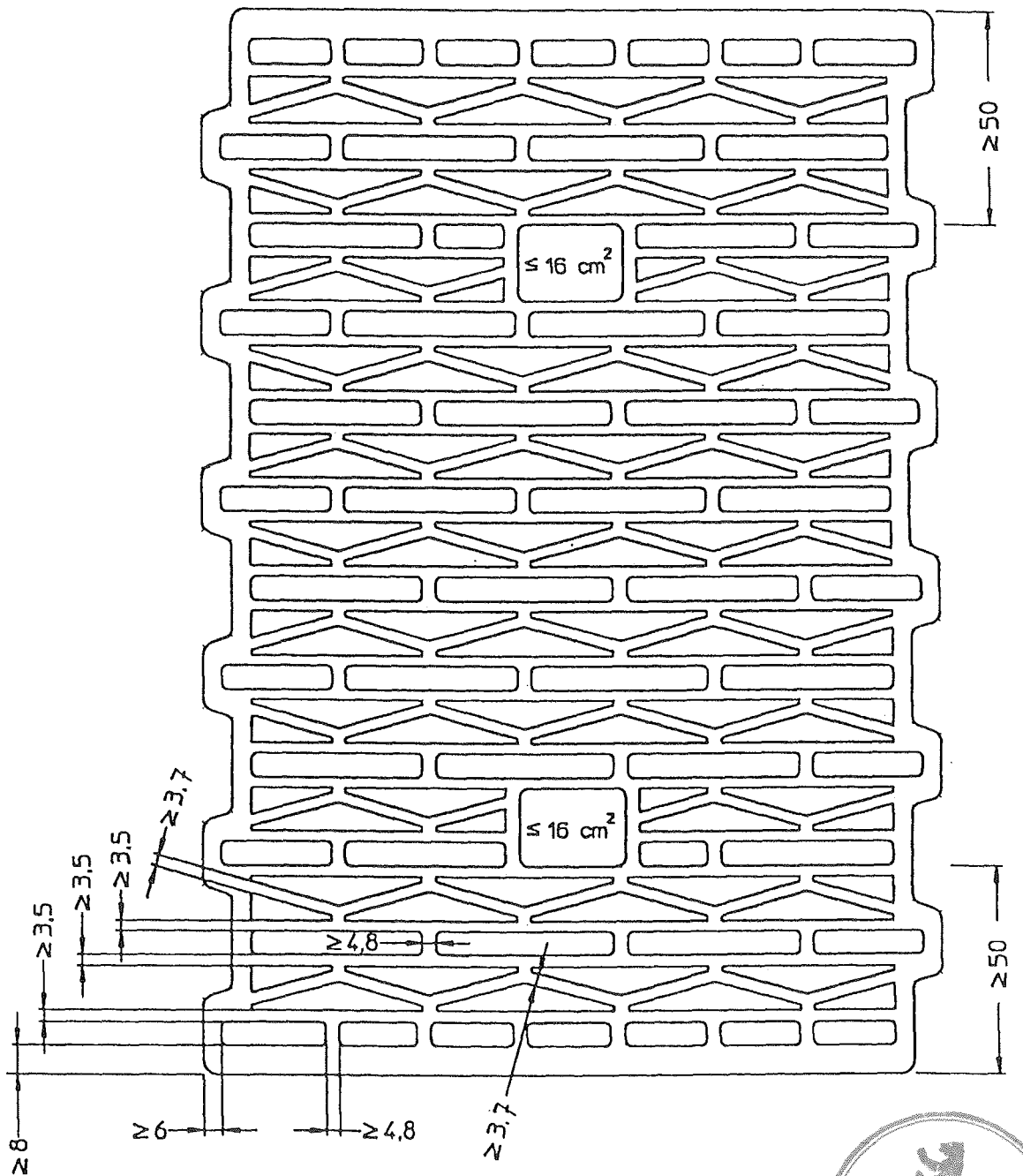
<p>Ziegelwerk OTT Deisendorf GmbH & Co. Besitz KG 88662 Überlingen-Deisendorf</p>	<p>Klimatherm HV Ultra Plus</p>	<p>Anlage 1 zur allgemeinen bauaufsichtlichen Zulassung Nr. Z-17.1- 929 vom 31. März 2006</p>
---	-------------------------------------	---



Die angegebenen Stegdicken sind Mindestwerte in mm!



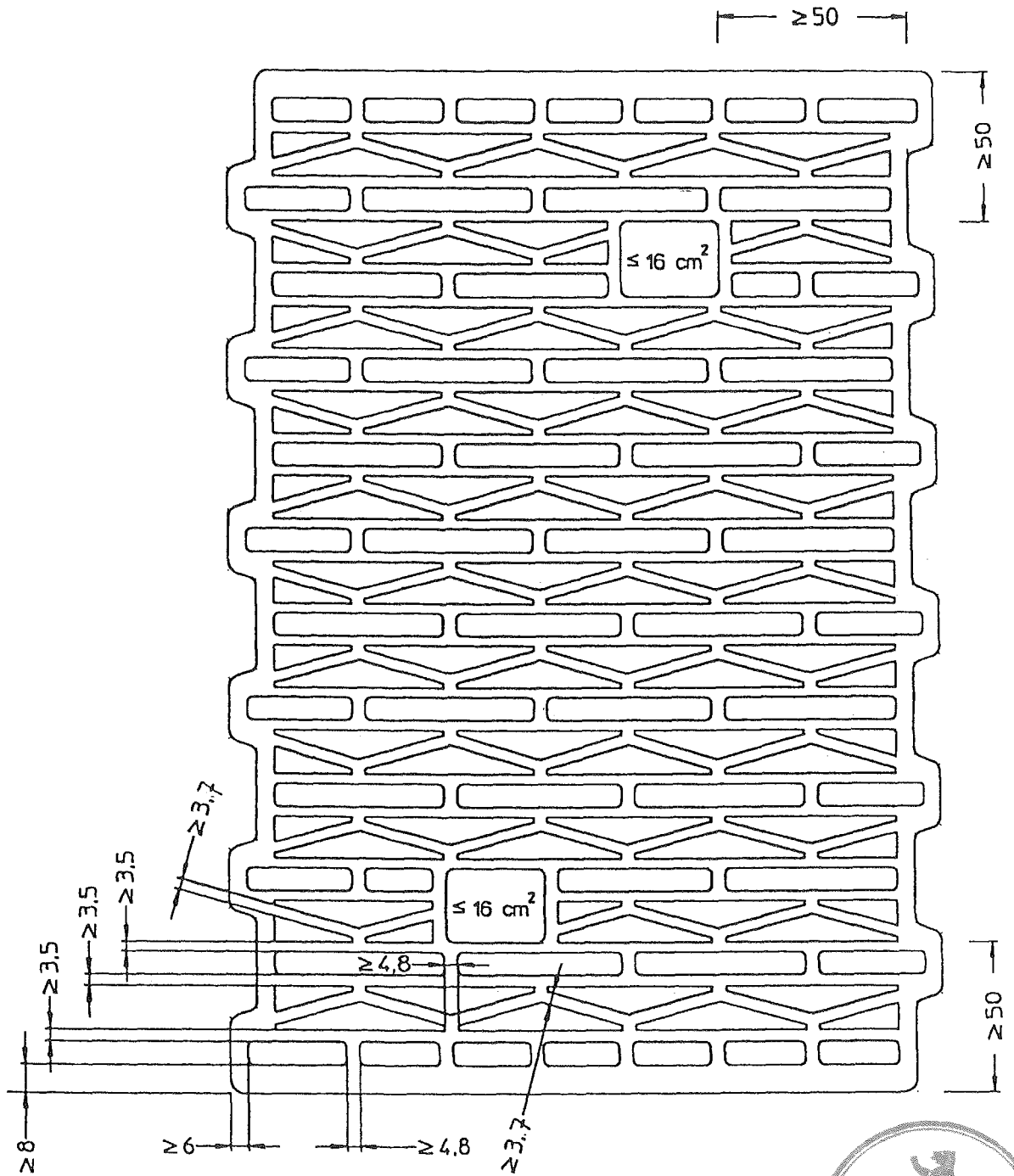
<p>Ziegelwerk OTT Deisendorf GmbH & Co. Besitz KG 88662 Überlingen-Deisendorf</p>	<p>Klimatherm HV Ultra Plus</p>	<p>Anlage 2 zur allgemeinen bauaufsichtlichen Zulassung Nr. Z-17.1-929 vom 31. März 2006</p>
---	-------------------------------------	--



Die angegebenen Stegdicken sind Mindestwerte in mm!



<p>Ziegelwerk OTT Deisendorf GmbH & Co. Besitz KG 88662 Überlingen-Deisendorf</p>	<p>Klimatherm HV Ultra Plus</p>	<p>Anlage 3 zur allgemeinen bauaufsichtlichen Zulassung Nr.Z-17.1- 929 vom 31. März 2006</p>
---	-------------------------------------	--

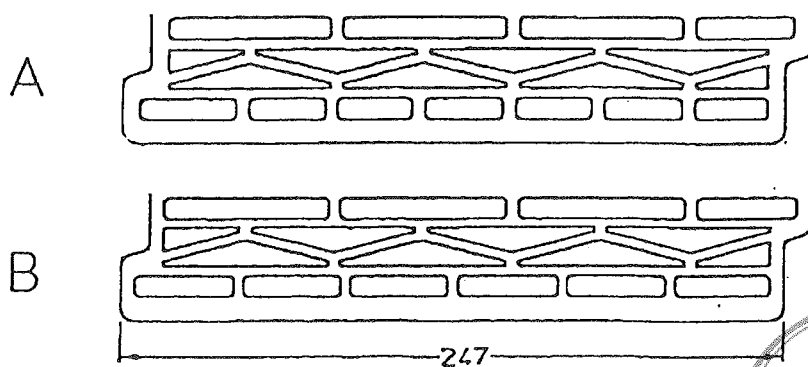


Die angegebenen Stegdicken sind Mindestwerte in mm!



<p>Ziegelwerk OTT Deisendorf GmbH & Co. Besitz KG 88662 Überlingen-Deisendorf</p>	<p>Klimatherm HV Ultra Plus</p>	<p>Anlage 4 zur allgemeinen bauaufsichtlichen Zulassung Nr. Z-17.1-929 vom 31. März 2006</p>
---	-------------------------------------	--

Alternative Lochanordnung in den beiden äußeren Lochreihen



<p>Ziegelwerk OTT Deisendorf GmbH & Co. Besitz KG 88662 Überlingen-Deisendorf</p>	<p>Klimatherm HV Ultra Plus</p>	<p>Anlage 5 zur allgemeinen bauaufsichtlichen Zulassung Nr.Z-17.1-929 vom 31. März 2006</p>
---	-------------------------------------	---