

DEUTSCHES INSTITUT FÜR BAUTECHNIK

Anstalt des öffentlichen Rechts

10829 Berlin, 2. Mai 2006
Kolonnenstraße 30 L
Telefon: 030 78730-272
Telefax: 030 78730-320
GeschZ.: III 56-1.41.3-46/05

Allgemeine bauaufsichtliche Zulassung

Zulassungsnummer:

Z-41.3-365

Antragsteller:

Helios Ventilatoren GmbH
Lupfenstraße 8
78021 Villingen-Schwenningen

Zulassungsgegenstand:

Absperrvorrichtungen gegen Brandübertragung in
Lüftungsleitungen entsprechend DIN 18017-3
ELS-GB

Geltungsdauer bis:

6. März 2011

Der oben genannte Zulassungsgegenstand wird hiermit allgemein bauaufsichtlich zugelassen. *

Diese allgemeine bauaufsichtliche Zulassung umfasst sechs Seiten und sechs Anlagen.

* Diese allgemeine bauaufsichtliche Zulassung ersetzt die allgemeine bauaufsichtliche Zulassung Nr. Z-41.3-365 vom 5. Februar 2001.



I. ALLGEMEINE BESTIMMUNGEN

- 1 Mit der allgemeinen bauaufsichtlichen Zulassung ist die Verwendbarkeit bzw. Anwendbarkeit des Zulassungsgegenstandes im Sinne der Landesbauordnungen nachgewiesen.
- 2 Die allgemeine bauaufsichtliche Zulassung ersetzt nicht die für die Durchführung von Bauvorhaben gesetzlich vorgeschriebenen Genehmigungen, Zustimmungen und Bescheinigungen.
- 3 Die allgemeine bauaufsichtliche Zulassung wird unbeschadet der Rechte Dritter, insbesondere privater Schutzrechte, erteilt.
- 4 Hersteller und Vertreiber des Zulassungsgegenstandes haben, unbeschadet weiter gehender Regelungen in den "Besonderen Bestimmungen", dem Verwender bzw. Anwender des Zulassungsgegenstandes Kopien der allgemeinen bauaufsichtlichen Zulassung zur Verfügung zu stellen und darauf hinzuweisen, dass die allgemeine bauaufsichtliche Zulassung an der Verwendungsstelle vorliegen muss. Auf Anforderung sind den beteiligten Behörden Kopien der allgemeinen bauaufsichtlichen Zulassung zur Verfügung zu stellen.
- 5 Die allgemeine bauaufsichtliche Zulassung darf nur vollständig vervielfältigt werden. Eine auszugsweise Veröffentlichung bedarf der Zustimmung des Deutschen Instituts für Bautechnik. Texte und Zeichnungen von Werbeschriften dürfen der allgemeinen bauaufsichtlichen Zulassung nicht widersprechen. Übersetzungen der allgemeinen bauaufsichtlichen Zulassung müssen den Hinweis "Vom Deutschen Institut für Bautechnik nicht geprüfte Übersetzung der deutschen Originalfassung" enthalten.
- 6 Die allgemeine bauaufsichtliche Zulassung wird widerruflich erteilt. Die Bestimmungen der allgemeinen bauaufsichtlichen Zulassung können nachträglich ergänzt und geändert werden, insbesondere, wenn neue technische Erkenntnisse dies erfordern.



II. BESONDERE BESTIMMUNGEN

1 Zulassungsgegenstand und Anwendungsbereich

1.1 Zulassungsgegenstand

Zulassungsgegenstand sind Absperrvorrichtungen gegen Brandübertragung in Lüftungsanlagen nach DIN 18017-3:1990-08 vom Typ ELS-GB.

Der Zulassungsgegenstand wird in der Größe von 270 mm x 270 mm hergestellt.

1.2 Anwendungsbereich

Der Zulassungsgegenstand ist nach Maßgabe der landesrechtlichen Vorschriften über Lüftungsanlagen (z. B. Richtlinie über die brandschutztechnischen Anforderungen an Lüftungsanlagen) zum Einbau in Entlüftungsanlagen nach DIN 18017-3 bestimmt.

Er darf ausschließlich zum vertikalen Einbau in Wandungen von feuerwiderstandsfähigen Schächten F30-F90 oder vertikalen feuerwiderstandsfähigen Lüftungsleitungen L30-L90 verwendet werden. Die Absperrvorrichtungen sind ausschließlich zur Verhinderung einer Brandübertragung von Geschoss zu Geschoss zulässig.

Der Zulassungsgegenstand hat die Feuerwiderstandsklasse K90-18017 bei Einbau

- in Wandungen von feuerwiderstandsfähigen Schächten mit der Feuerwiderstandsklasse F90 oder
- in Wandungen von vertikalen feuerwiderstandsfähigen Lüftungsleitungen mit der Feuerwiderstandsklasse L90

wenn zwischen der Absperrvorrichtung und der vertikalen Lüftungsleitung eine öffnungslose Anschlussleitung angeordnet ist.

Der Zulassungsgegenstand darf auch in feuerwiderstandsfähige Schachtwände oder in vertikalen feuerwiderstandsfähigen Lüftungsleitungen mit einer geringeren Feuerwiderstandsklasse als F90 oder L90 eingebaut werden. Dann hat der Zulassungsgegenstand die gleiche Feuerwiderstandsklasse wie die zu schützende feuerwiderstandsfähige Schachtwand oder vertikale feuerwiderstandsfähige Lüftungsleitung.

- Der Nachweis der Eignung des Zulassungsgegenstandes für
 - den Anschluss an Abluftanlagen von gewerblicher Küchen,
 - den Anschluss an Dunstabzugshauben
 - den Anschluss an Wrasenabzugshauben
 - den Anschluss an Wohnungsküchen
 - den Einbau in feuerwiderstandsfähigen Unterdecken
 - den Einbau in Lüftungsanlagen, in denen die Funktion der Absperrvorrichtungen durch starke Verschmutzung, extreme Feuchtigkeit oder durch chemische Kontamination behindert wird und
 - andere Nutzungen als zu brandschutztechnischen Zwecken
- wurde im Rahmen des Zulassungsverfahrens nicht geführt.



2 Bestimmungen für Absperrvorrichtungen gegen Feuer und Rauch in Lüftungsleitungen

2.1 Eigenschaften und Zusammensetzung

Die Absperrvorrichtungen gegen Brandübertragung in Lüftungsanlagen nach DIN 18017-3:1990-08, Typ ELS-GB müssen den bei der Zulassungsprüfung verwendeten Baumustern, den Angaben der Prüfberichte

Nr. 94/1274 des Forschungs- und Versuchslabors der TU - München

Nr. 00/3222 des Forschungs- und Versuchslabors der TU - München

sowie den Konstruktionszeichnungen entsprechen; die Prüfberichte und die Konstruktionszeichnungen sind beim Deutschen Institut für Bautechnik und der fremdüberwachenden Stelle hinterlegt. Die Absperrvorrichtungen gegen Brandübertragung in Lüftungsanlagen nach DIN 18017-3:1990-08 bestehen gemäß den Angaben der Anlage 1 im Wesentlichen aus folgenden Bauteilen:

- Brandschutzgehäuse
- Rückschlagklappe
- Ausblasstutzen

2.2 Herstellung und Kennzeichnung

2.2.1 Herstellung

Der Zulassungsgegenstand ist in den Werken des Antragstellers herzustellen.

2.2.2 Kennzeichnung

Neben der CE- Kennzeichnung muss der Zulassungsgegenstand vom Hersteller mit dem Übereinstimmungszeichen (Ü-Zeichen) nach den Übereinstimmungszeichen-Verordnungen der Länder einschließlich der Produktklassifizierung K90-18017 leicht erkennbar und dauerhaft gekennzeichnet werden. Die Kennzeichnung mit dem Ü-Zeichen darf nur erfolgen, wenn die Voraussetzungen nach Abschnitt 2.3 erfüllt sind.

2.3 Übereinstimmungsnachweis

2.3.1 Allgemeines

Die Bestätigung der Übereinstimmung des Bauprodukts (Zulassungsgegenstand) mit den Bestimmungen dieser allgemeinen bauaufsichtlichen Zulassung muss für jedes Herstellwerk mit einem Übereinstimmungszertifikat auf der Grundlage einer werkseigenen Produktionskontrolle und einer regelmäßigen Fremdüberwachung einschließlich einer Erstprüfung des Bauprodukts nach Maßgabe der folgenden Bestimmungen erfolgen.

Für die Erteilung des Übereinstimmungszertifikats und die Fremdüberwachung einschließlich der dabei durchzuführenden Produktprüfungen hat der Hersteller des Bauprodukts eine hierfür anerkannte Überwachungsstelle einzuschalten.

Dem Deutschen Institut für Bautechnik ist von der Zertifizierungsstelle eine Kopie des von ihr erteilten Übereinstimmungszertifikates zur Kenntnis zu geben.

Dem Deutschen Institut für Bautechnik ist zusätzlich eine Kopie des Erstprüfberichts zur Kenntnis zu geben.

2.3.2 Werkseigene Produktionskontrolle

In jedem Herstellwerk ist eine werkseigene Produktionskontrolle einzurichten und durchzuführen. Unter werkseigener Produktionskontrolle wird die vom Hersteller vorzunehmende kontinuierliche Überwachung der Produktion verstanden, mit der dieser sicherstellt, dass die von ihm hergestellten Bauprodukte den Bestimmungen dieser allgemeinen bauaufsichtlichen Zulassung entsprechen.

Die werkseigene Produktionskontrolle soll mindestens die im Folgenden aufgeführten Maßnahmen einschließen:



Überprüfung, dass nur die unter Abschnitt 2.1 benannten Baustoffe und Bauteile verwendet, die planmäßigen Abmessungen eingehalten und die Zulassungsgegenstände ordnungsgemäß gekennzeichnet werden.

Mindestens einmal täglich ist an einer Absperrvorrichtung jedes Typs, jeder Größe und jeder unterschiedlicher Auslöseeinrichtung die einwandfreie Funktion des Öffnens und Schließens der Absperrvorrichtungen zu prüfen. Die Ergebnisse der werkseigenen Produktionskontrolle sind aufzuzeichnen.

Die Aufzeichnungen müssen mindestens folgende Angaben enthalten:

- Bezeichnung des Bauproduktes und der Bestandteile hinsichtlich der im Abschnitt 2.1 festgelegten Anforderungen
- Art der Kontrolle oder Prüfung
- Datum der Herstellung und der Prüfung des Bauproduktes
- Ergebnis der Kontrollen und Prüfungen und, soweit zutreffend, Vergleich mit den Anforderungen
- Unterschrift des für die werkseigene Produktionskontrolle Verantwortlichen

Die Aufzeichnungen sind mindestens 5 Jahre aufzubewahren und der für die Fremdüberwachung eingeschalteten Überwachungsstelle vorzulegen. Sie sind dem Deutschen Institut für Bautechnik und der zuständigen obersten Bauaufsichtsbehörde auf Verlangen vorzulegen.

Bei ungenügendem Prüfergebnis im Rahmen der werkseigenen Produktionskontrolle sind vom Hersteller unverzüglich die erforderlichen Maßnahmen zur Abstellung des Mangels zu treffen. Bauprodukte, die den Anforderungen nicht entsprechen, sind so zu handhaben, dass Verwechslungen mit übereinstimmenden ausgeschlossen werden. Nach Abstellung des Mangels ist - soweit technisch möglich und zum Nachweis der Mängelbeseitigung erforderlich - die betreffende Prüfung im Rahmen der werkseigenen Produktionskontrolle unverzüglich zu wiederholen.

2.3.3 Fremdüberwachung

In jedem Herstellwerk ist die werkseigene Produktionskontrolle durch eine Fremdüberwachung regelmäßig zu überprüfen, mindestens jedoch zweimal jährlich.

Im Rahmen der Fremdüberwachung ist eine Erstprüfung des Bauproduktes durchzuführen.

Die Probennahme und Prüfungen obliegen jeweils der anerkannten Überwachungsstelle.

Die Ergebnisse der Zertifizierung und Fremdüberwachung sind mindestens fünf Jahre aufzubewahren. Sie sind von der Zertifizierungsstelle bzw. der Überwachungsstelle dem Deutschen Institut für Bautechnik und der zuständigen obersten Bauaufsichtsbehörde auf Verlangen vorzulegen.

3 Bestimmungen für den Entwurf

Für die Installation der Absperrvorrichtungen gegen Brandübertragung in Lüftungsanlagen nach DIN 18017-3:1990-08, gelten die landesrechtlichen Vorschriften über Lüftungsanlagen (z. B. Richtlinie über die brandschutztechnischen Anforderungen an Lüftungsanlagen), insbesondere hinsichtlich der Kraft- und Lasteinleitung in feuerwiderstandsfähige Schachtwände oder Lüftungsleitungen, soweit nachstehend nichts zusätzliches bestimmt ist.

Die Absperrvorrichtungen müssen in Wandungen von Schächten F90 oder vertikalen Lüftungsleitungen L90, soweit nachstehend nichts Zusätzliches geregelt ist, an Hauptleitungen aus verzinktem Stahlblech (Wickelfalzleitung) entsprechend den Ausführungen der Anlagen dieses Bescheids eingebaut werden; dabei dürfen die Hauptleitungen lichte Querschnitte bis maximal 1.000 cm² haben.



Pro Etage dürfen maximal zwei Abgänge an die Hauptleitung angeschlossen werden. Die angeschlossenen Absperrvorrichtungen dürfen nur zu einem brandschutztechnischen Bereich (Wohnung, Nutzbereich) gehören.

4 Bestimmungen für die Ausführung

Die Absperrvorrichtungen gegen Brandübertragung in Lüftungsanlagen nach DIN 18017-3:1990-08, sind entsprechend den Montageanleitungen des Herstellers und den Angaben der Anlagen einzubauen, soweit nachstehend nichts Zusätzliches bestimmt ist.

Einbau der Absperrvorrichtungen in Wandungen von Schächten oder Lüftungsleitungen

Die feuerwiderstandsfähigen, klassifizierten Schächte oder vertikalen Lüftungsleitungen müssen mindestens 24 mm dick sein und aus mineralischen Baustoffen bestehen; sie können einschalig sein oder aus ein- oder mehrschaligen Baustoffen bestehen. Sie dürfen auch mit Formstücken ausgeführt sein. Für die Schächte oder vertikalen Lüftungsleitungen muss jeweils eine Feuerwiderstandsdauer von mindestens 30 Minuten nachgewiesen sein.

Die Absperrvorrichtungen müssen, soweit nachstehend nichts Zusätzliches geregelt ist, innerhalb des Lüftungsschachtes mit luftführenden Hauptleitungen aus verzinktem Stahlblech verbunden sein; dabei dürfen die Hauptleitungen lichte Querschnitte bis maximal 1.000 cm² haben.

Die Anschlussleitungen innerhalb des klassifizierten Schachtes oder der vertikalen Lüftungsleitung müssen aus nichtbrennbaren Baustoffen (Baustoffklasse A gemäß DIN 4102-1) bestehen. Im Bereich der Decken muss zwischen der luftführenden Hauptleitung und der brandschutztechnischen Ummantelung immer ein mindestens 100 mm dicker Betonverguss vollflächig hergestellt werden.

Verschluss von Hohlräumen zwischen den Absperrvorrichtungen und raumabschließenden Bauteilen

Die Hohlräume zwischen der Absperrvorrichtung und der zu schützenden Wand sind mit Mörtel der Gruppen II oder III oder mit Gipsmörtel vollständig auszufüllen.

Einbau der Absperrvorrichtungen in raumabschließende Bauteile im Trockeneinbauverfahren

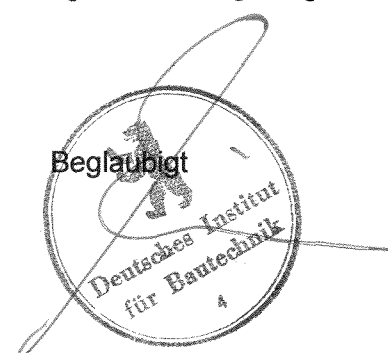
Die Absperrvorrichtungen dürfen auch im Trockeneinbauverfahren in raumabschließende Bauteile eingebaut werden. Dazu sind die Angaben des Herstellers zu beachten.

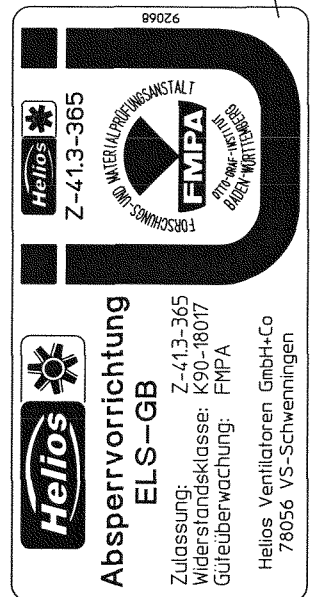
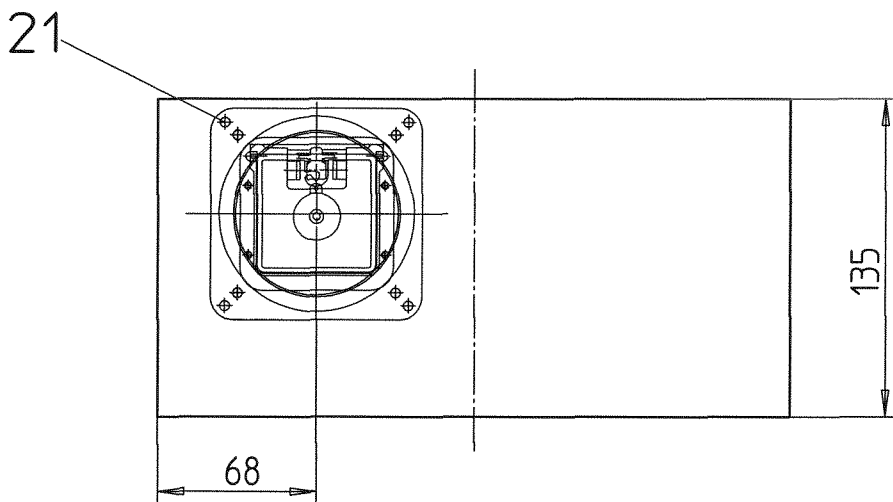
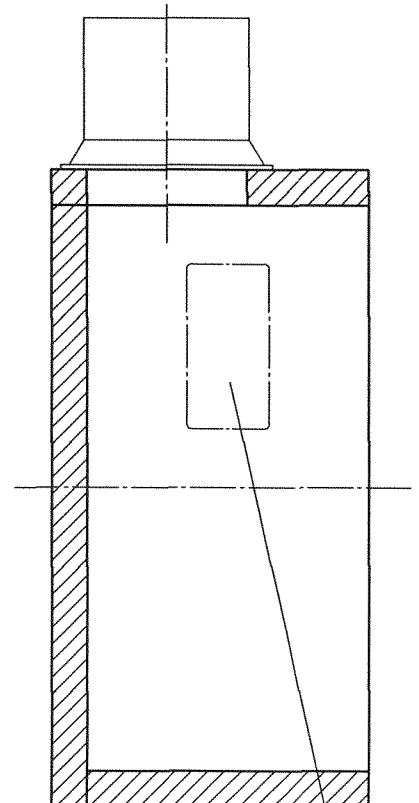
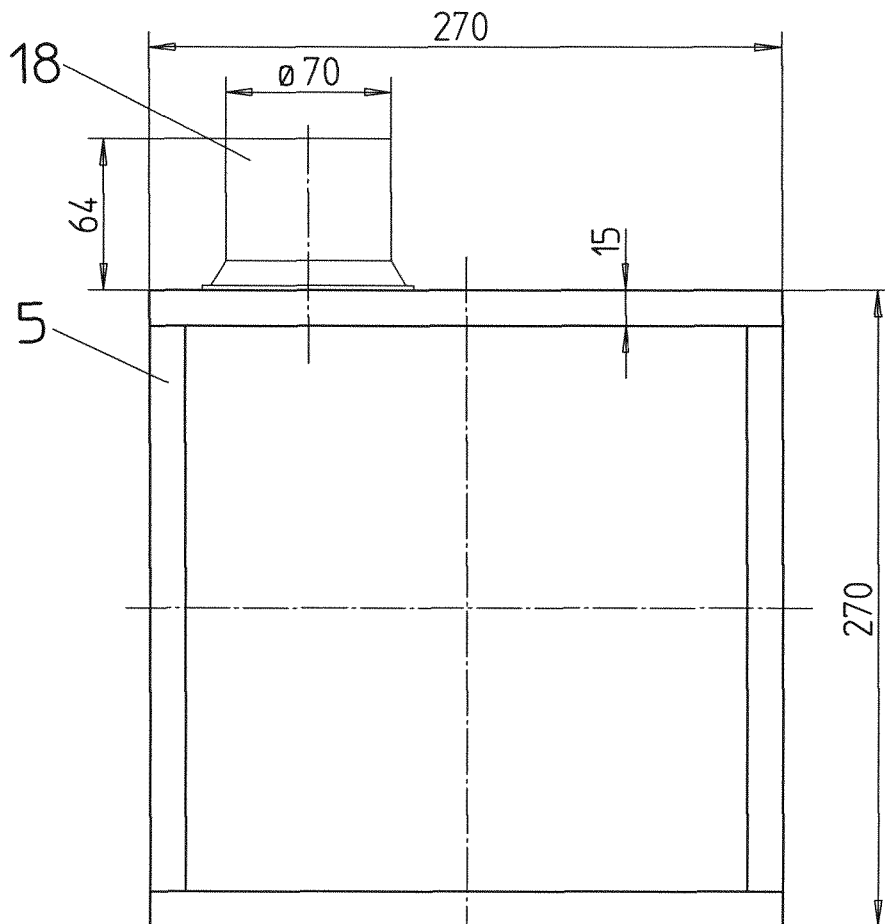
5 Bestimmungen für die Nutzung und Instandhaltung

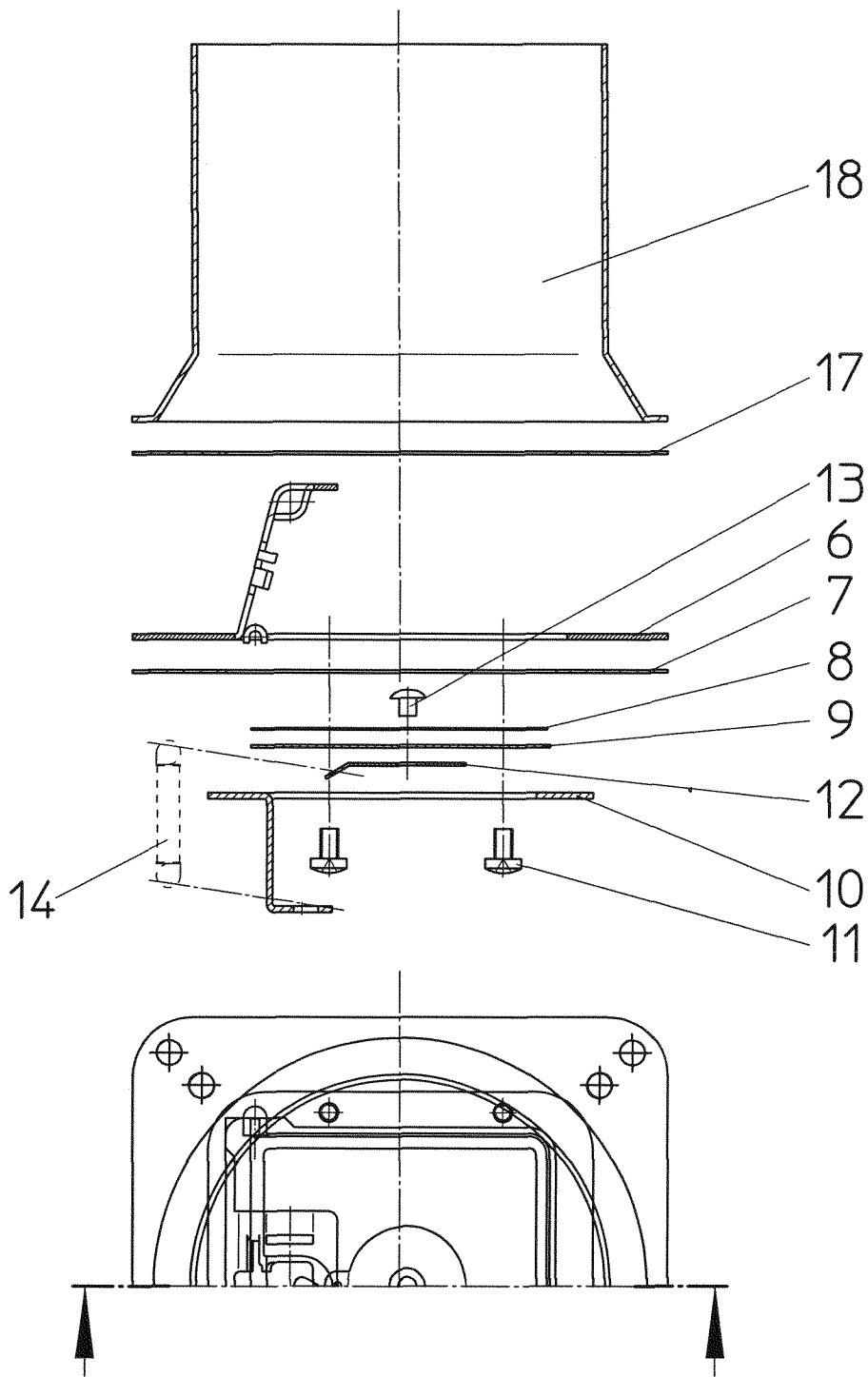
Der Hersteller des Zulassungsgegenstandes hat schriftlich in der Betriebsanleitung alle für die Inbetriebnahme, Inspektion und Reinigung des Zulassungsgegenstandes notwendigen Angaben ausführlich darzustellen.

Der Zulassungsgegenstand darf nur zusammen mit der Betriebsanleitung weitergegeben werden. Diese Unterlage ist nach Einbau in eine Lüftungsanlage dem Anlageneigentümer vom Vertreter oder Verwender zu übergeben.

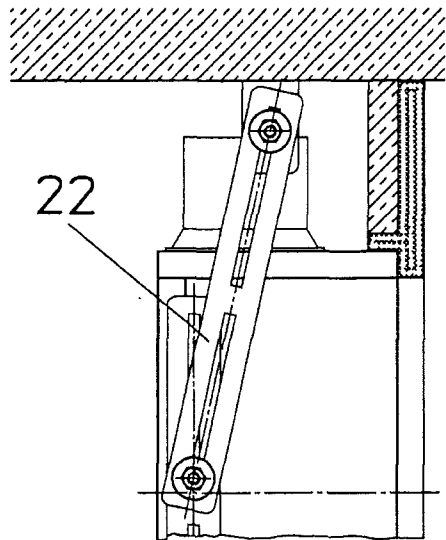
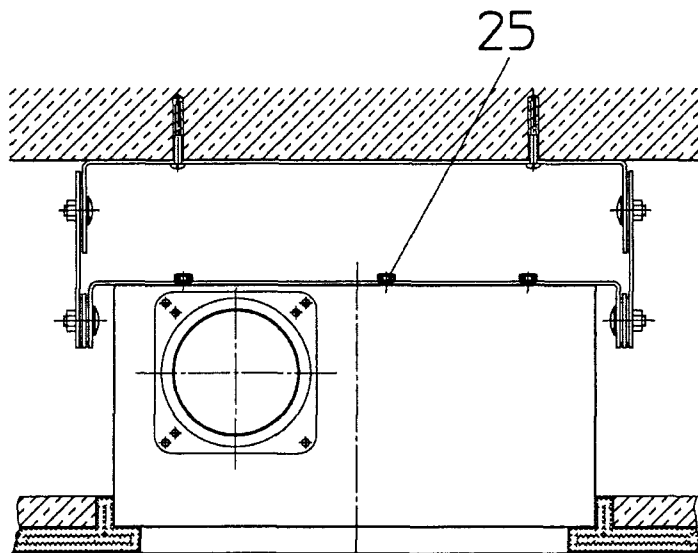
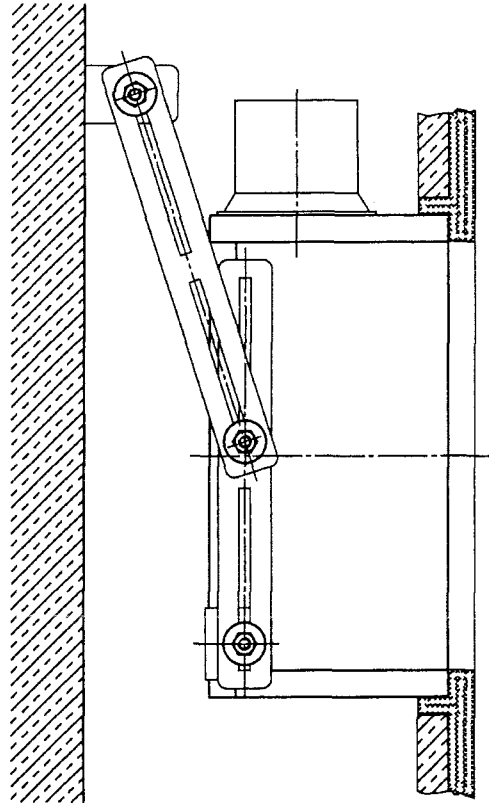
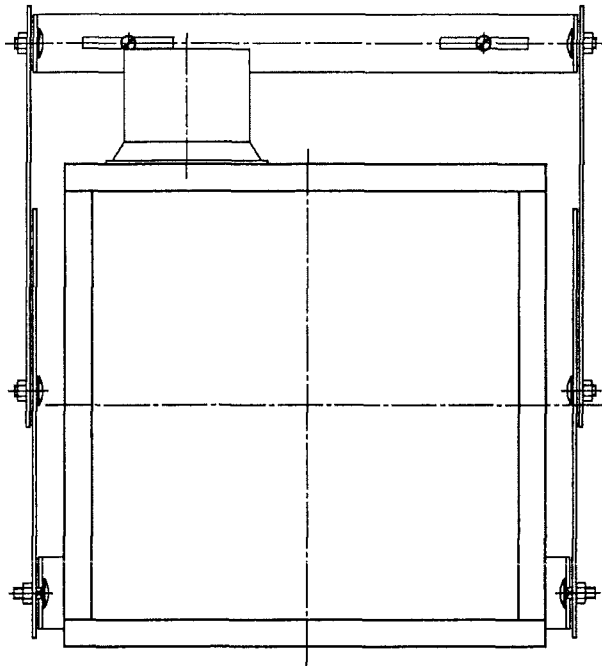
Kersten



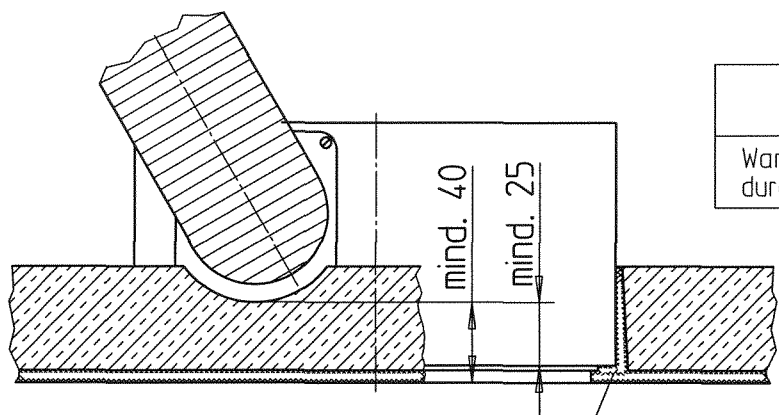
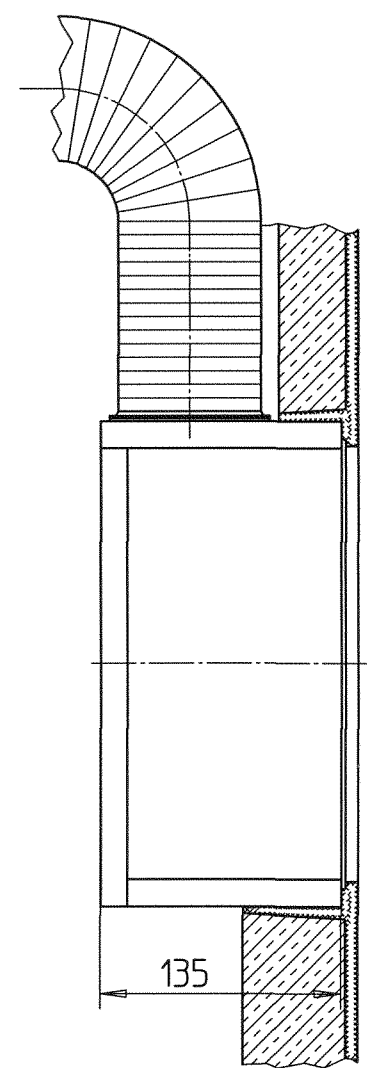
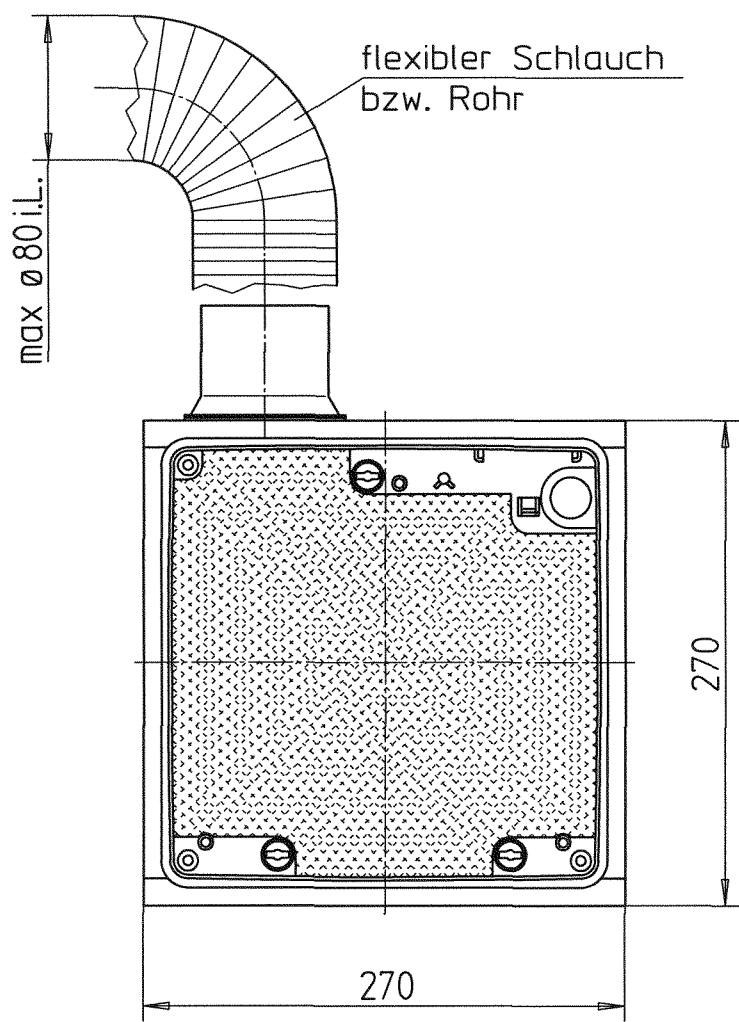




Befestigung des Gehäuses beim Einbau in Schachtwänden
an der rückseitigen Schachtwand bzw. an der Decke

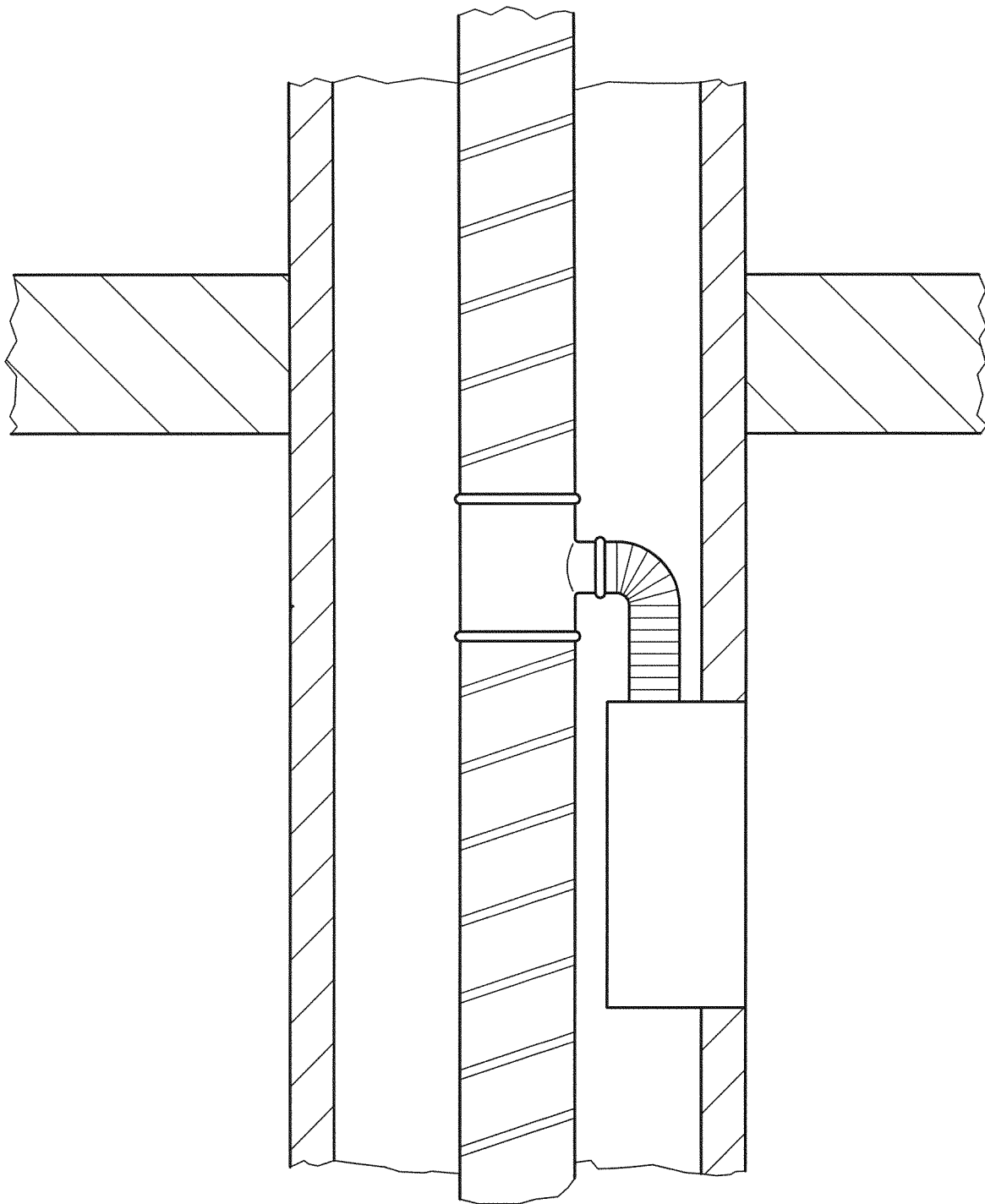


Mb1793/20.02.01/TBFUE



	Mauerwerk oder Beton	Brandschutz- Gehäuse
Wand- durchbruch	320 x 320	270 x 270 (Preßsitz)

Mörtel der Mörtelgruppe
II oder III nach DIN 1053



Pos.	Anzahl	Benennung	Material
5	1	Brandschutzgehäuse 270x270x135	Kalzium-Silikat Supalux G, 15dick Fiber-Silikat PromatectH, 15dick
6	1	Scharnierplatte 90x90	Stahl, 1dick
7	1	Dichtung 90x90	Para-Gummipreßplatte, 0,5dick
8	1	Klappe 56x50	X 12 CrNi 17 7, 0,3dick
9	1	Dichtung 51x50,5	Para-Gummipreßplatte, 0,5dick
10	1	Gegenrahmen 65x65	Stahl, 1dick
11	4	Schraube ø3	Stahl
12	1	Befestigungselement ø20	Stahl, 0,5dick
13	1	Niet ø3	Stahl
(14)	optional 1	Zugfeder	Federstahldraht
17	1	Dichtung 90x90	Zell-PE, 2dick
18	1	Anschlußstutzen 90x90	Stahl, 0,9dick
21	4	Schraube ø3,5	Stahl
22	1	Montagehalterung	Stahl, 2dick
25	3	Schraube ø5	Stahl
29		Flexschlauch oder -rohr	Aluminium, DN80