

DEUTSCHES INSTITUT FÜR BAUTECHNIK

Anstalt des öffentlichen Rechts

10829 Berlin, 12. November 2007
Kolonnenstraße 30 L
Telefon: 030 78730-322
Telefax: 030 78730-320
GeschZ.: II 27-1.17.1-91/07

Allgemeine bauaufsichtliche Zulassung

Zulassungsnummer:

Z-17.1-805

Antragsteller:

KIMM Kalksandsteinwerk KG
Riedfeld 6
99189 Eixleben

Zulassungsgegenstand:

Mauerwerk aus Kalksand-Planelementen mit Zentrierhilfe

Geltungsdauer bis:

14. November 2012

Der oben genannte Zulassungsgegenstand wird hiermit allgemein bauaufsichtlich zugelassen. *

Diese allgemeine bauaufsichtliche Zulassung umfasst elf Seiten und zwei Anlagen.

Diese allgemeine bauaufsichtliche Zulassung regelt die Anwendbarkeit der unter dem Zulassungsgegenstand genannten Produkte nach der harmonisierten Norm DIN EN 771-2:2005-05.



* Diese allgemeine bauaufsichtliche Zulassung ersetzt die allgemeine bauaufsichtliche Zulassung Nr. Z-17.1-805 vom 15. November 2002.
Der Gegenstand ist erstmals am 15. November 2002 allgemein bauaufsichtlich/baurechtlich zugelassen worden.

I. ALLGEMEINE BESTIMMUNGEN

- 1 Mit der allgemeinen bauaufsichtlichen Zulassung ist die Verwendbarkeit bzw. Anwendbarkeit des Zulassungsgegenstandes im Sinne der Landesbauordnungen nachgewiesen.
- 2 Die allgemeine bauaufsichtliche Zulassung ersetzt nicht die für die Durchführung von Bauvorhaben gesetzlich vorgeschriebenen Genehmigungen, Zustimmungen und Bescheinigungen.
- 3 Die allgemeine bauaufsichtliche Zulassung wird unbeschadet der Rechte Dritter, insbesondere privater Schutzrechte, erteilt.
- 4 Hersteller und Vertreiber des Zulassungsgegenstandes haben, unbeschadet weitergehender Regelungen in den "Besonderen Bestimmungen", dem Verwender bzw. Anwender des Zulassungsgegenstandes Kopien der allgemeinen bauaufsichtlichen Zulassung zur Verfügung zu stellen und darauf hinzuweisen, dass die allgemeine bauaufsichtliche Zulassung an der Verwendungsstelle vorliegen muss. Auf Anforderung sind den beteiligten Behörden Kopien der allgemeinen bauaufsichtlichen Zulassung zur Verfügung zu stellen.
- 5 Die allgemeine bauaufsichtliche Zulassung darf nur vollständig vervielfältigt werden. Eine auszugsweise Veröffentlichung bedarf der Zustimmung des Deutschen Instituts für Bautechnik. Texte und Zeichnungen von Werbeschriften dürfen der allgemeinen bauaufsichtlichen Zulassung nicht widersprechen. Übersetzungen der allgemeinen bauaufsichtlichen Zulassung müssen den Hinweis "Vom Deutschen Institut für Bautechnik nicht geprüfte Übersetzung der deutschen Originalfassung" enthalten.
- 6 Die allgemeine bauaufsichtliche Zulassung wird widerruflich erteilt. Die Bestimmungen der allgemeinen bauaufsichtlichen Zulassung können nachträglich ergänzt und geändert werden, insbesondere, wenn neue technische Erkenntnisse dies erfordern.



II. BESONDERE BESTIMMUNGEN

1 Zulassungsgegenstand und Anwendungsbereich

1.1 Zulassungsgegenstand

Die Kalksand-Planelemente sind großformatige Kalksandsteine nach DIN EN 771-2:2005-05 – Festlegungen für Mauersteine – Teil 2: Kalksandsteine – der Kategorie I mit den in dieser allgemeinen bauaufsichtlichen Zulassung genannten Eigenschaften.

Die Kalksand-Planelemente haben eine Breite von 115 mm bis 365 mm (Elementbreite gleich Wanddicke). Sie haben bei einer Länge von 998 mm oder 898 mm eine Höhe von 498 mm, 598 mm, 623 mm oder 648 mm und bei einer Länge von 498 mm eine Höhe von 498 mm. Die Planelemente werden bezogen auf jedes einzelne Bauvorhaben im Werk gefertigt und auf der Baustelle nach einem Versetzplan mit einer Versetzhilfe im Verband versetzt.

Sie werden als Vollelemente mit Druckfestigkeiten entsprechend Druckfestigkeitsklassen 12, 16, 20 und 28 und Brutto-Trockenrohdichten entsprechend Rohdichteklassen 1,8; 2,0 und 2,2 nach DIN V 106:2005-10 – Kalksandsteine mit besonderen Eigenschaften – hergestellt.

Die Kalksand-Planelemente sind entlang der Mittelachse der Elemente mit zwei an der Oberseite angeordneten Hantierungslochern und unterseitig angeordneten durchgehenden Nut für die Aufnahme von Zentrierbolzen als Verlegehilfe versehen.

1.2 Anwendungsbereich

Diese allgemeine bauaufsichtliche Zulassung regelt die Verwendung der Kalksand-Planelemente mit Dünnbettmörtel nach DIN V 18580:2007-03 – Mauermörtel mit besonderen Eigenschaften – oder einem für die Vermauerung von allgemein bauaufsichtlich zugelassenen Kalksand-Planelementen allgemein bauaufsichtlich zugelassenem Dünnbettmörtel für Mauerwerk im Dünnbettverfahren (Mauerwerk mit Dünnbettmörtel) nach DIN 1053-1:1996-11 – Mauerwerk – Teil 1: Berechnung und Ausführung - mit oder ohne Stoßfugenvermörtelung.

Das Mauerwerk darf nicht als Schornsteinmauerwerk und nicht als bewehrtes Mauerwerk verwendet werden.

Das Mauerwerk darf nicht für Mauerwerk nach Eignungsprüfung, sondern nur als Rezeptmauerwerk verwendet werden.

2 Bestimmungen für die Bauprodukte

2.1 Eigenschaften und Zusammensetzung

2.1.1 (1) Die Kalksand-Planelemente müssen großformatige Kalksandsteine mit CE-Kennzeichnung (Konformitätsbescheinigungsverfahren 2+) nach der Norm DIN EN 771-2:2005-05 mit den nachfolgenden Eigenschaften sein.

Die allgemeine bauaufsichtliche Zulassung gilt nur für die in der Anlage 1 dieser allgemeinen bauaufsichtlichen Zulassung genannten produktbezogenen Angaben in der CE-Kennzeichnung und für Kalksand-Planelemente, die hinsichtlich Maßen, Form und Ausbildung den Absätzen (2) bis (3) entsprechen.

Zusätzlich muss für die Kalksand-Planelemente eine Bestätigung des Herstellers vorliegen, dass die verwendeten Ausgangsstoffe DIN V 106:2005-10, Abschnitt 4.2, entsprechen.



(2) Für die Nennmaße der Regelelemente gilt Anlage 1. Neben Regelelementen dürfen zum Längenausgleich Passelemente und zum Höhenausgleich Ausgleichselemente verwendet werden.

Passelemente sind bis maximal 1250 mm Länge zulässig. Die Mindestlänge von Passelementen richtet sich nach dem jeweiligen Überbindemaß. Andere Höhenabmessungen als die der Regelelemente sind nur für Ausgleichselemente zulässig; bei Kalksand-Planelementen der Längen 998 mm und 898 mm nur bis zu einer Höhe 648 mm und bei Kalksand-Planelementen der Länge 498 mm nur bis zu einer Höhe von 498 mm.

(3) Die Kalksand-Planelemente müssen Vollelemente ohne Lochung sein. Zwei auf der Mittelachse angeordnete Hantierlöcher mit einem Durchmesser 40 mm und einer Tiefe ≤ 80 mm dürfen an der Oberseite der Elemente vorhanden sein. An der Unterseite muss eine durchgehende Nut mit einer Breite ≤ 27 mm und einer Tiefe ≤ 31 mm angeordnet sein.

Die Stirnflächen der Kalksand-Planelemente dürfen glatt oder mit Nut und Feder ausgebildet sein, wobei die Nuttiefe 4 mm nicht überschreiten soll.

3 Bestimmungen für Entwurf und Bemessung

3.1 Zuordnung der deklarierten Druckfestigkeiten und Brutto-Trockenrohdichten zu Druckfestigkeitsklassen und Rohdichteklassen

Für die Zuordnung der deklarierten Druckfestigkeiten (Normierte Druckfestigkeit) nach Anlage 1 zu Druckfestigkeitsklassen nach DIN V 106:2005-10 gilt Tabelle 1.

Tabelle 1: Druckfestigkeitsklassen

Normierte Druckfestigkeit N/mm ²	Druckfestigkeitsklasse
$\geq 15,0$	12
$\geq 20,0$	16
$\geq 25,0$	20
$\geq 35,0$	28

Für die Zuordnung der deklarierten Brutto-Trockenrohdichten nach Anlage 1 zu Rohdichteklassen nach DIN V 105-100:2005-10 gilt Tabelle 2.

Tabelle 2: Rohdichteklassen

Brutto-Trockenrohdichte kg/m ³	Rohdichteklasse
1610 bis 1800	1,8
1810 bis 2000	2,0
2010 bis 2200	2,2

3.2 Berechnung

3.2.1 Allgemeines

3.2.1.1 Der statische Nachweis des Mauerwerks aus den Kalksand-Planelementen darf nach DIN 1053-1:1996-11 oder nach DIN 1053-100:2007-09 – Mauerwerk – Teil 100: Berechnung auf der Grundlage des semiprobabilistischen Sicherheitskonzept – erfolgen, sofern nachfolgend nichts anderes bestimmt ist. Die Regeln von DIN 1053-1 dürfen mit den Regeln von DIN 1053-100 nicht kombiniert werden (Mischungsverbot).

3.2.1.2 Die Rechenwerte der Eigenlast (gleich charakteristischen Werte der Eigenlast) für das Mauerwerk sind in Abhängigkeit von der jeweiligen Rohdichteklasse der Kalksand-Planelemente DIN 1055-1:2002-06 - Einwirkungen auf Tragwerke; Teil 1: Wichten und Flächenlasten von Baustoffen, Bauteilen und Lagerstoffen -, Abschnitt 5.2, zu entnehmen.

3.2.1.3 Die Anordnung von Kalksand-Wärmedämmsteinen bzw. -Elementen mit allgemeiner bauaufsichtlicher Zulassung als unterste und/oder oberste Schicht einer Wand ist zulässig, wenn dies in der betreffenden allgemeinen bauaufsichtlichen Zulassung geregelt ist. Die Breite der Kalksand-Wärmedämmsteine muss der Wanddicke entsprechen.

Der rechnerische Nachweis des Mauerwerks hat in diesem Fall unter zusätzlicher Berücksichtigung von Abschnitt 3.2.4 dieser allgemeinen bauaufsichtlichen Zulassung zu erfolgen.

Die jeweils maßgebenden Überbindemaße in den einzelnen Wänden und Pfeilern sind auch bei den Kalksand-Wärmedämmsteinen bzw. -Elementen einzuhalten. Die Kalksand-Wärmedämmsteine bzw. -Elemente sind mit der Bezeichnung nach der betreffenden allgemeinen bauaufsichtlichen Zulassung im Versetzplan anzugeben (siehe Abschnitt 4.1).

3.2.2 Berechnung nach DIN 1053-1:1996-11

3.2.2.1 Für die Berechnung des Mauerwerks gelten die Bestimmungen der Norm DIN 1053-1:1996-11 für Mauerwerk im Dünnbettverfahren (Mauerwerk mit Dünnbettmörtel) ohne Stoßfugenvermörtelung, soweit im Folgenden nichts anderes bestimmt ist. Das Mauerwerk ist auch dann als Mauerwerk ohne Stoßfugenvermörtelung in Rechnung zu stellen, wenn die Stoßfugen vermörtelt sind.

Der rechnerische Ansatz von zusammengesetzten Querschnitten (siehe z. B. DIN 1053-1:1996-11, Abschnitt 6.9.5) ist unzulässig.

3.2.2.2 Für die Grundwerte σ_0 der zulässigen Druckspannungen für das Mauerwerk aus Kalksand-Planelementen gilt Tabelle 3.

Tabelle 3: Grundwerte σ_0 der zulässigen Druckspannungen

Druckfestigkeitsklasse der Planelemente	Grundwert σ_0 der zulässigen Druckspannung MN/m ²
12	2,2
16	2,8
20	3,4
28	3,7

3.2.2.3 Die Annahme einer drei- oder vierseitigen Halterung zur Ermittlung der Knicklänge einer Wand, ist nur dann zulässig, wenn neben den dafür in DIN 1053-1:1996-11 getroffenen Bestimmungen die quer zueinander verlaufenden Wände im Verband versetzt sind, wobei bei Wandeinbindungen von Wänden, in denen Steine geringerer Höhe verwendet werden, die Steinhöhe so gewählt werden muss, dass die Höhe mehrerer Steinschichten genau einer Schicht der mit den Kalksand-Planelementen hergestellten Wand entspricht.

3.2.2.4 Bezüglich der Bestimmungen der Norm DIN 1053-1:1996-11, in denen Wanddicken genannt sind, ist bei Wanddicken, die nicht in der Norm genannt sind, die nächst niedrigere Wanddicke des Oktametermauerwerks maßgebend.

3.2.2.5 Für die Berechnung von Wänden und Pfeilern mit einem verminderten Überbindemaß der Planelemente gemäß Abschnitt 4.5, gelten zusätzlich zu den Abschnitten 3.2.2.1 bis 3.2.2.4 die Abschnitte 3.2.2.5 bis 3.2.2.9 dieser allgemeinen bauaufsichtlichen Zulassung. Die Überbindemaße in den einzelnen Wänden und Pfeilern sind auch im Standsicherheitsnachweis einschließlich Versetzpläne anzugeben (siehe Abschnitt 4.1 dieser allgemeinen bauaufsichtlichen Zulassung).



3.2.2.6 Beim Nachweis der Standsicherheit mit dem vereinfachten Verfahren ist die Knicklänge h_k bei dreiseitig und bei vierseitig gehaltenen Wänden abweichend von DIN 1053-1:1996-11, Abschnitt 6.7.2, Punkt b, wie folgt in Rechnung zu stellen:

- a) bei dreiseitig gehaltenen Wänden (mit einem freien vertikalen Rand) als arithmetischer Mittelwert aus der lichten Geschosshöhe h_s und der mit Hilfe von DIN 1053-1:1996-11, Tabelle 3, für eine dreiseitig gehaltene Wand ermittelten Knicklänge;
- b) bei vierseitig gehaltenen Wänden mit $h_s \leq b$ (b = Mittenabstand der aussteifenden Wände) als arithmetischer Mittelwert aus der lichten Geschosshöhe h_s und der mit Hilfe von DIN 1053-1:1996-11, Tabelle 3, für eine vierseitig gehaltene Wand ermittelten Knicklänge;
- c) bei vierseitig gehaltenen Wänden mit $h_s > b$ (b = Mittenabstand der aussteifenden Wände) als arithmetischer Mittelwert aus der lichten Geschosshöhe h_s und dem halben Mittenabstand der aussteifenden Wände ($b/2$).

Beim Nachweis der Standsicherheit mit dem genaueren Verfahren ist die Knicklänge h_k bei dreiseitig und bei vierseitig gehaltenen Wänden abweichend von DIN 1053-1:1996-11, Abschnitt 7.7.2, wie folgt in Rechnung zu stellen:

- a) bei dreiseitig gehaltenen Wänden (mit einem freien vertikalen Rand) als arithmetischer Mittelwert aus der lichten Geschosshöhe h_s und der nach DIN 1053-1:1996-11, Abschnitt 7.7.2, Punkt c, Gleichung (9a), errechneten Knicklänge;
- b) bei vierseitig gehaltenen Wänden mit $h_s \leq b$ (b = Mittenabstand der aussteifenden Wände) als arithmetischer Mittelwert aus der lichten Geschosshöhe h_s und der nach DIN 1053-1:1996-11, Abschnitt 7.7.2, Punkt d, Gleichung (9b), errechneten Knicklänge;
- c) bei vierseitig gehaltenen Wänden mit $h_s > b$ (b = Mittenabstand der aussteifenden Wände) als arithmetischer Mittelwert aus der lichten Geschosshöhe h_s und dem halben Mittenabstand der aussteifenden Wände ($b/2$).

3.2.2.7 Bei Pfeilern und Wänden sind die Annahme von erhöhten zulässigen Druckspannungen sowie die Annahme der Lastverteilung unter 60° nach DIN 1053-1:1996-11, Abschnitt 6.9.3, sowie die Annahme für Lastausbreitung und die erhöhte zulässige Teilflächenpressung nach DIN 1053-1:1996-11, Abschnitt 7.9.3, unzulässig.

3.2.2.8 Bei Wänden, die rechtwinklig zu ihrer Ebene belastet werden, dürfen Biegezugspannungen nicht in Rechnung gestellt werden. Ist ein rechnerischer Nachweis der Aufnahme dieser Belastung erforderlich, so darf eine Tragwirkung nur senkrecht zu den Lagerfugen unter Ausschluss von Biegezugspannungen angenommen werden.

Die Anwendung des Abschnittes 8.1.2.3, Gleichungen (19) und (20), und des Abschnittes 6.9.4, Sätze 2 und 3, der Norm DIN 1053-1:1996-11 sowie die Anwendung des Abschnittes 7.9.4, Sätze 2, 3 und 4, der Norm DIN 1053-1:1996-11 ist unzulässig.

3.2.2.9 Beim Schubnachweis nach DIN 1053-1:1996-11, Abschnitt 6.9.5, darf für τ nur 60 % des sich aus Abschnitt 6.9.5, Gleichung (6a), - mit σ_{0HS} nach DIN 1053-1:1996-11, Tabelle 5 (Wert für unvermörtelte Stoßfugen) - ergebenden Wertes bzw. des sich für $\max \tau$ ergebenden Wertes in Rechnung gestellt werden.

Beim Schubnachweis nach dem genaueren Verfahren nach DIN 1053-1:1996-11, Abschnitt 7.9.5, dürfen nur 60 % der sich aus Abschnitt 7.9.5, Gleichungen (16a) und (16b), mit σ_{0HS} für unvermörtelte Stoßfugen ergebenden Werte in Rechnung gestellt werden.

Bei der Beurteilung eines Gebäudes hinsichtlich des Verzichtes auf einen rechnerischen Nachweis der räumlichen Steifigkeit gemäß DIN 1053-1:1996-11, Abschnitt 6.4 bzw. Abschnitt 7.4, ist diese geringere Schubtragfähigkeit zu beachten. So darf abweichend von DIN 1053-1:1996-11 auf einen rechnerischen Nachweis der räumlichen Steifigkeit (Aufnahme von horizontalen Kräften z. B. Windlast) nur bei Geschossbauten bis zu drei Vollgeschossen mit zusätzlichem Keller- und ausgebautem oder nicht ausgebautem

Dachgeschoss unter den in DIN 1053-1:1996-11, Abschnitt 6.4, genannten Bedingungen verzichtet werden.

3.2.3 Berechnung nach DIN 1053-100:2007-09

3.2.3.1 Für die Berechnung des Mauerwerks gelten die Bestimmungen der Norm DIN 1053-100:2007-09 für Mauerwerk im Dünnbettverfahren (Mauerwerk mit Dünnbettmörtel) ohne Stoßfugenvermörtelung, soweit in dieser allgemeinen bauaufsichtlichen Zulassung nichts anderes bestimmt ist. Das Mauerwerk ist auch dann als Mauerwerk ohne Stoßfugenvermörtelung in Rechnung zu stellen, wenn die Stoßfugen vermörtelt sind.

Der rechnerische Ansatz von zusammengesetzten Querschnitten nach DIN 1053-100:2007-09, Abschnitt 8.8, ist unzulässig.

3.2.3.2 Für die charakteristischen Werte f_k der Druckfestigkeit von Mauerwerk aus Kalksand-Planelementen gilt Tabelle 4.

Tabelle 4: Charakteristische Werte f_k der Druckfestigkeit

Druckfestigkeitsklasse der Planelemente	Charakteristischer Wert f_k der Druckfestigkeit MN/m ²
12	6,9
16	8,8
20	10,7
28	11,6

3.2.3.3 Die Annahme einer drei- oder vierseitigen Halterung zur Ermittlung der Knicklänge einer Wand, ist nur dann zulässig, wenn neben den dafür in DIN 1053-100:2007-09 getroffenen Bestimmungen die quer zueinander verlaufenden Wände im Verband versetzt sind, wobei bei Wandeinbindungen von Wänden, in denen Steine geringerer Höhe verwendet werden, die Steinhöhe so gewählt werden muss, dass die Höhe mehrerer Steinschichten genau einer Schicht der mit den Kalksand-Planelementen hergestellten Wand entspricht.

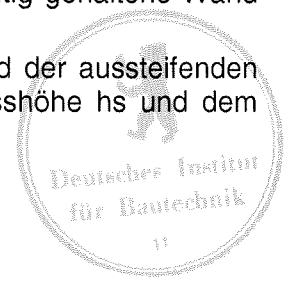
3.2.3.4 Bezüglich der Bestimmungen der Norm DIN 1053-100:2007-09, in denen Wanddicken genannt sind, ist bei Wanddicken, die nicht in der Norm genannt sind, die nächst niedrigere Wanddicke des Oktametermauerwerks maßgebend.

3.2.3.5 Für die Berechnung von Wänden und Pfeilern mit einem verminderten Überbindemaß ü der Planelemente gemäß Abschnitt 4.5 der bauaufsichtlichen Zulassung, gelten zusätzlich zu den Abschnitten 3.2.3.1 bis 3.2.3.4 die Abschnitte 3.2.3.5 bis 3.2.3.9 dieser allgemeinen bauaufsichtlichen Zulassung.

Die Überbindemaße in den einzelnen Wänden und Pfeilern sind auch im Standsicherheitsnachweis einschließlich Versetzpläne anzugeben (siehe Abschnitt 4.1 dieser bauaufsichtlichen Zulassung).

3.2.3.6 Beim Nachweis der Standsicherheit mit dem vereinfachten sowie nach dem genaueren Verfahren ist die Knicklänge h_k bei dreiseitig und bei vierseitig gehaltenen Wänden abweichend von DIN 1053-100:2007-09, Abschnitt 8.7.2 bzw. Abschnitt 9.7.2, wie folgt zu berechnen:

- a) bei dreiseitig gehaltenen Wänden (mit einem freien vertikalen Rand) als arithmetischer Mittelwert aus der lichten Geschosshöhe h_s und der mit Hilfe von DIN 1053-100:2007-09, Gleichung (6), für eine dreiseitig gehaltene Wand ermittelten Knicklänge;
- b) bei vierseitig gehaltenen Wänden mit $h_s \leq b$ (b = Mittenabstand der aussteifenden Wände) als arithmetischer Mittelwert aus der lichten Geschosshöhe h_s und der mit Hilfe von DIN 1053-100:2007-09, Gleichung (7), für eine vierseitig gehaltene Wand ermittelten Knicklänge;
- c) bei vierseitig gehaltenen Wänden mit $h_s > b$ (b = Mittenabstand der aussteifenden Wände) als arithmetischer Mittelwert aus der lichten Geschosshöhe h_s und dem halben Mittenabstand der aussteifenden Wände ($b/2$).



3.2.3.7 Bei Pfeilern und Wänden sind die Annahme der Lastverteilung unter 60° nach DIN 1053-100:2007-09, Abschnitt 8.9.3, sowie die Annahme für Lastausbreitungen und die erhöhten zulässigen Teilflächenpressungen nach DIN 1053-100:2007-09, Abschnitt 8.9.3 sowie Abschnitt 9.9.3, unzulässig.

3.2.3.8 Bei Wänden, die rechtwinklig zu ihrer Ebene belastet werden, dürfen Biegezugspannungen nicht in Rechnung gestellt werden. Ist ein rechnerischer Nachweis der Aufnahme dieser Belastung erforderlich, so darf eine Tragwirkung nur senkrecht zu den Lagerfugen unter Ausschluss von Biegezugspannungen angenommen werden.

Die Anwendung des Abschnittes 10, Gleichungen (43) und (44), und des Abschnittes 8.9.4, Gleichungen (19) und (20), sowie die Anwendung des Abschnittes 9.9.4, Gleichungen (34) und (35), der Norm DIN 1053-100:2007-09 ist unzulässig.

3.2.3.9 Beim Schubnachweis nach DIN 1053-100:2007-09, Abschnitt 8.9.5 darf für f_{vk} nur 60 % des sich aus Gleichung (24) – mit f_{vko} nach Tabelle 6 (Wert für unvermörtelte Stoßfugen) – bzw. Gleichung (25) ergebenden Wertes in Rechnung gestellt werden.

Beim Schubnachweis nach dem genaueren Verfahren nach DIN 1053-100:2007-09, Abschnitt 9.9.5, dürfen nur 60 % der sich aus Abschnitt 9.9.5, Gleichungen (36) und (37), mit f_{vko} für unvermörtelte Stoßfugen ergebenden Werte in Rechnung gestellt werden.

Bei der Beurteilung eines Gebäudes hinsichtlich des Verzichtes auf einen rechnerischen Nachweis der räumlichen Steifigkeit gemäß DIN 1053-100:2007-09, Abschnitt 8.4 bzw. Abschnitt 9.4, ist diese geringere Schubtragfähigkeit zu beachten. So darf abweichend von DIN 1053-100:2007-09 auf einen rechnerischen Nachweis der räumlichen Steifigkeit (Aufnahme von horizontalen Kräften z. B. Windlast) nur bei Geschossbauten bis zu drei Vollgeschossen mit zusätzlichem Keller- und ausgebautem oder nicht ausgebautem Dachgeschoß unter den in DIN 1053-100:2007-09, Abschnitt 8.4, genannten Bedingungen verzichtet werden.

3.2.4 Standsicherheitsnachweis bei Anordnung von Kimmsteinen

Werden Kalksand-Wärmedämmsteine bzw. -Elemente (Kimmsteine) mit allgemeiner bauaufsichtlicher Zulassung nach Abschnitt 3.2.1.3 am Wandfuß und/oder Wandkopf mit geringerer Festigkeit als die der Planellemente in der betreffenden Wand angeordnet, so ist beim Standsicherheitsnachweis nach Abschnitt 3.2.2 bzw. Abschnitt 3.2.3 bei Anwendung des vereinfachten Verfahrens grundsätzlich die Festigkeit der Wärmedämmelemente für die gesamte Wand in Rechnung zu stellen.

Beim Standsicherheitsnachweis nach Abschnitt 3.2.2 bzw. Abschnitt 3.2.3 nach dem genaueren Verfahren darf abweichend die an der jeweiligen Nachweisstelle vorhandene Materialfestigkeit zugrunde gelegt werden.

3.3 Witterungsschutz

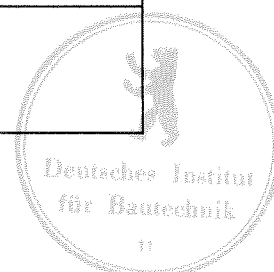
Außenwände sind stets mit einem Witterungsschutz zu versehen. Die Schutzmaßnahmen gegen Feuchtebeanspruchung (z. B. Witterungsschutz bei Außenwänden mit Putz) sind so zu wählen, dass eine dauerhafte Überbrückung der Stoßfugenbereiche gegeben ist.

3.4 Wärmeschutz

Für den rechnerischen Nachweis des Wärmeschutzes dürfen für das Mauerwerk die Bemessungswerte der Wärmeleitfähigkeit λ nach Tabelle 5 zugrunde gelegt werden.

Tabelle 5: Bemessungswerte der Wärmeleitfähigkeit λ

Rohdichteklasse	Bemessungswert der Wärmeleitfähigkeit λ W/(m·K)
1,8	0,99
2,0	1,1
2,2	1,3



3.5 Schallschutz

Sofern Anforderungen an den Schallschutz gestellt werden, ist DIN 4109:1989-11 - Schallschutz im Hochbau; Anforderungen und Nachweise - maßgebend.

3.6 Brandschutz

3.6.1 Grundlagen zur brandschutztechnischen Bemessung der Wände

Soweit in dieser allgemeinen bauaufsichtlichen Zulassung nichts anderes bestimmt ist, gelten für die brandschutztechnische Bemessung die Bestimmungen der Norm DIN 4102-4:1994-03 - Brandverhalten von Baustoffen und Bauteilen; Zusammenstellung und Anwendung klassifizierter Baustoffe, Bauteile und Sonderbauteile - sowie DIN 4102-4/A1:2004-11, Abschnitte 4.1, 4.5 und 4.8.

3.6.2 Einstufung in Feuerwiderstandsklassen und Brandwände bei Bemessung des Mauerwerks nach Abschnitt 3.2.2 dieser allgemeinen bauaufsichtlichen Zulassung (DIN 1053-1)

3.6.2.1 Einstufung der Wände in Feuerwiderstandsklassen nach DIN 4102-2

Für die Einstufung von Wänden aus Mauerwerk aus Kalksand-Planelementen nach dieser allgemeinen bauaufsichtlichen Zulassung in Feuerwiderstandsklassen nach DIN 4102-2: 1977-09 - Brandverhalten von Baustoffen und Bauteilen; Bauteile, Begriffe, Anforderungen und Prüfungen - gelten die Bestimmungen der Norm DIN 4102-4 über Wände aus Kalksandsteinen nach DIN V 106-1 unter Verwendung von Dünnbettmörtel.

3.6.2.2 Einstufung der Wände als Brandwände nach DIN 4102-3

Für die Einstufung von Mauerwerkswänden aus Kalksand-Planelementen als Brandwände nach DIN 4102-3:1977-09 - Brandverhalten von Baustoffen und Bauteilen; Brandwände und nichttragende Außenwände, Begriffe, Anforderungen und Prüfungen - gilt Tabelle 6.

Tabelle 6: Einstufung der Wände als Brandwände nach DIN 4102-3
Ausnutzungsfaktor $\alpha_2 \leq 1,0$

	Minstdicke d in mm bei	
	einschaliger	zweischaliger
	Ausführung	
Rohdichteklasse $\geq 2,0$	200 175 ¹	2 x 150
Rohdichteklasse 1,8	214 175 ¹	2 x 175 2 x 150 ¹
¹ Mit aufliegender Geschossdecke mit mindestens F 90 als konstruktive obere Halterung.		

3.6.3 Einstufung in Feuerwiderstandsklassen bei Bemessung des Mauerwerks nach Abschnitt 3.2.3 dieser allgemeinen bauaufsichtlichen Zulassung (DIN 1053-100)

Bei einer Bemessung des Mauerwerks nach dem semiprobabilistischen Sicherheitskonzept entsprechend DIN 1053-100 kann die Klassifizierung der Feuerwiderstandsdauer tragender Wände nach Abschnitt 3.6.2.1 dieser allgemeinen bauaufsichtlichen Zulassung erfolgen, wenn der Ausnutzungsfaktor α_2 wie folgt bestimmt wird und $\alpha_2 \leq 1,0$ ist:

$$\text{für } 10 \leq \frac{h_k}{d} \leq 25: \quad \alpha_2 = 3,14 \cdot \frac{15}{25 - \frac{h_k}{d}} \cdot \frac{N_{Ek}}{b d \frac{f_k}{k_0}} \quad (1)$$

$$\text{für } \frac{h_k}{d} \leq 10: \quad \alpha_2 = 3,14 \cdot \frac{N_{Ek}}{b d \frac{f_k}{k_0}} \quad (2)$$



$$\text{mit } N_{Ek} = N_{Gk} + N_{Qk} \quad (3)$$

Darin ist

- α_2 der Ausnutzungsfaktor zur Einstufung der Feuerwiderstandsklasse von tragenden Wänden aus Mauerwerk
- h_k die Knicklänge der Wand nach DIN 1053-100
- d die Wanddicke
- b die Wandbreite
- N_{Ek} der charakteristische Wert der einwirkenden Normalkraft nach Gl. (3)
- N_{Gk} der charakteristische Wert der Normalkraft infolge ständiger Einwirkungen
- N_{Qk} der charakteristische Wert der Normalkraft infolge veränderlicher Einwirkungen
- f_k die charakteristische Druckfestigkeit des Mauerwerks nach DIN 1053-100 unter Berücksichtigung der Abschnitte 3.2.1.3 und 3.2.4, Absatz 1, dieser allgemeinen bauaufsichtlichen Zulassung
- k_0 ein Faktor zur Berücksichtigung unterschiedlicher Teilsicherheitsbeiwerte γ_M bei Wänden und "kurzen Wänden" nach DIN 1053-100

Für Werte $\alpha_2 > 1,0$ ist eine Einstufung tragender Wände in eine Feuerwiderstandsklasse nicht möglich.

4 Bestimmungen für die Ausführung

4.1 Für die Ausführung von Mauerwerk aus Kalksand-Planelementen gilt DIN 1053-1: 1996-11, sofern in dieser allgemeinen bauaufsichtlichen Zulassung nichts anderes bestimmt ist. Für die Anfertigung und den Einbau der Kalksand-Planelemente ist ein Versetzplan zu erstellen, in dem auch die Überbindemaße anzugeben sind (siehe auch Abschnitt 4.5 sowie Abschnitte 3.2.2.6 und 3.2.3.6 dieser allgemeinen bauaufsichtlichen Zulassung).

4.2 Das Mauerwerk ist als Einstein-Mauerwerk im Dünnbettverfahren mit oder ohne Stoßfugenvermörtelung auszuführen, bei Stirnflächen mit Nut-Feder-Ausbildung stets ohne Stoßfugenvermörtelung. Der dabei zu verwendende Dünnbettmörtel muss Dünnbettmörtel nach DIN V 18580:2007-03 oder ein für die Vermauerung von allgemein bauaufsichtlich zugelassenen Kalksand-Planelementen allgemein bauaufsichtlich zugelassener Dünnbettmörtel sein.

Die Planelemente sind maschinell mit einer geeigneten Versetzhilfe zu verlegen. Die Planelemente sind bei Ausführung des Mauerwerks ohne Stoßfugenvermörtelung dicht ("knirsch") zu stoßen.

Bei der Verlegung der Elemente können Zentrierbolzen (Hohlkörper aus weichfederndem Material) als Zentrierhilfe eingesetzt werden. Die Zentrierbolzen müssen der Anlage 2 entsprechen.

Die Kalksand-Planelemente dürfen mit Ausnahme der Passelemente (siehe hierzu auch Abschnitt 4.5) auf der Baustelle nicht mehr in ihren Maßen verändert werden. Das Zuschneiden der Passelemente darf nur mit dafür geeigneten Steintrennsägen erfolgen.

4.3 Ein eventueller Höhenausgleich darf nur durch Ausgleichselemente und nur in der untersten und/oder obersten Schicht der Wand erfolgen. Dabei müssen die Ausgleichselemente die gleiche Rohdichteklasse und die gleiche oder eine höhere Festigkeitsklasse wie die Planelemente der jeweiligen Wand haben sowie die Anforderungen nach Abschnitt 2 dieser allgemeinen bauaufsichtlichen Zulassung erfüllen.


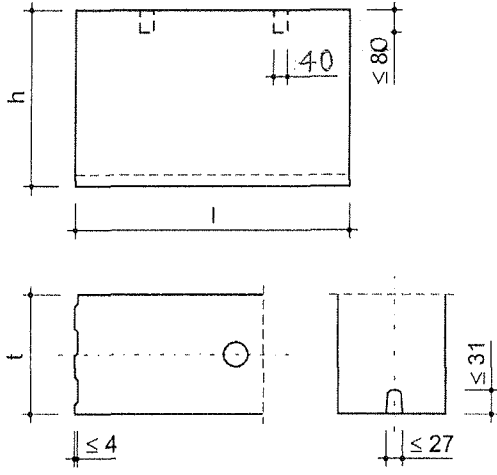
Die zusätzliche Anordnung einer Lage Wärmedämmsteine bzw. -Elemente (Kimmsteine) mit allgemeiner bauaufsichtlicher Zulassung als unterste und/oder oberste Schicht einer Wand ist zulässig, wenn dies beim Standsicherheitsnachweis entsprechend Abschnitt 3.2.4 berücksichtigt wurde und im Versetzplan angegeben ist (siehe Abschnitt 3.2.1.3).

- 4.4 Bei statisch erforderlichen Wandeinbindungen von Wänden, in denen Steine geringerer Höhe verwendet werden, muss die Steinhöhe so gewählt werden, dass die Höhe mehrerer Steinschichten genau einer Schicht der mit den Kalksand-Planelementen hergestellten Wand entspricht.
- 4.5 Der Aufbau der Wand aus den Kalksand-Planelementen muss stets im Verband erfolgen. Für das Überbindemaß gilt DIN 1053-1:1996-11, Abschnitt 9.3; für die Planelement-Höhe von 498 mm z. B. beträgt das Überbindemaß \bar{u} somit mindestens 200 mm. In Ausnahmefällen darf dieses Überbindemaß bis 0,2 h unterschritten werden (siehe auch Abschnitt 3.2.2.6 bzw. Abschnitt 3.2.3.6); bei Planelementen der Länge 498 mm ist jedoch abweichend hiervon stets ein Überbindemaß von mindestens 125 mm einzuhalten.
- 4.6 Bei der Ausführung von zweischaligem Mauerwerk für Außenwände ist die gemauerte Außenschale mit dem Mauerwerk aus den Kalksand-Planelementen (Innenschale) nach DIN 1053-1:1996-11, Abschnitt 8.4.3, zu verbinden. Dabei sind jedoch Ankerformen entsprechend den dünnen Lagerfugen zu verwenden, deren Brauchbarkeit gemäß DIN 1053-1, Abschnitt 8.4.3.1, Punkt e, Absatz 5, durch eine allgemeine bauaufsichtliche Zulassung nachgewiesen ist. Der vertikale Abstand der Anker darf abweichend von der Norm DIN 1053-1 auch bis zu 650 mm betragen. Der waagerechte Abstand der Anker darf abweichend von der Norm höchstens 250 mm betragen. Die Mindestanzahl der anzuordnenden Anker richtet sich nach der betreffenden allgemeinen bauaufsichtlichen Zulassung.
- 4.7 Beim Transport und Einbau der Elemente sind die Unfallverhütungsvorschriften der Berufsgenossenschaften einzuhalten, insbesondere die Unfallverhütungsvorschriften "Bauarbeiten" und "Lastaufnahmeeinrichtungen im Hebezeugbetrieb".

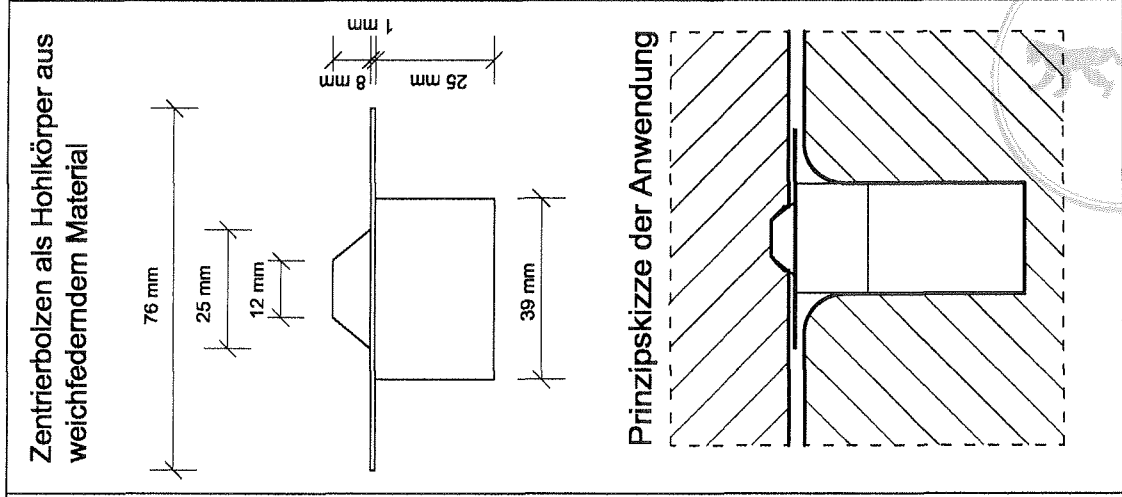
Dr.-Ing. Hirsch



Muster-CE-Kennzeichnung

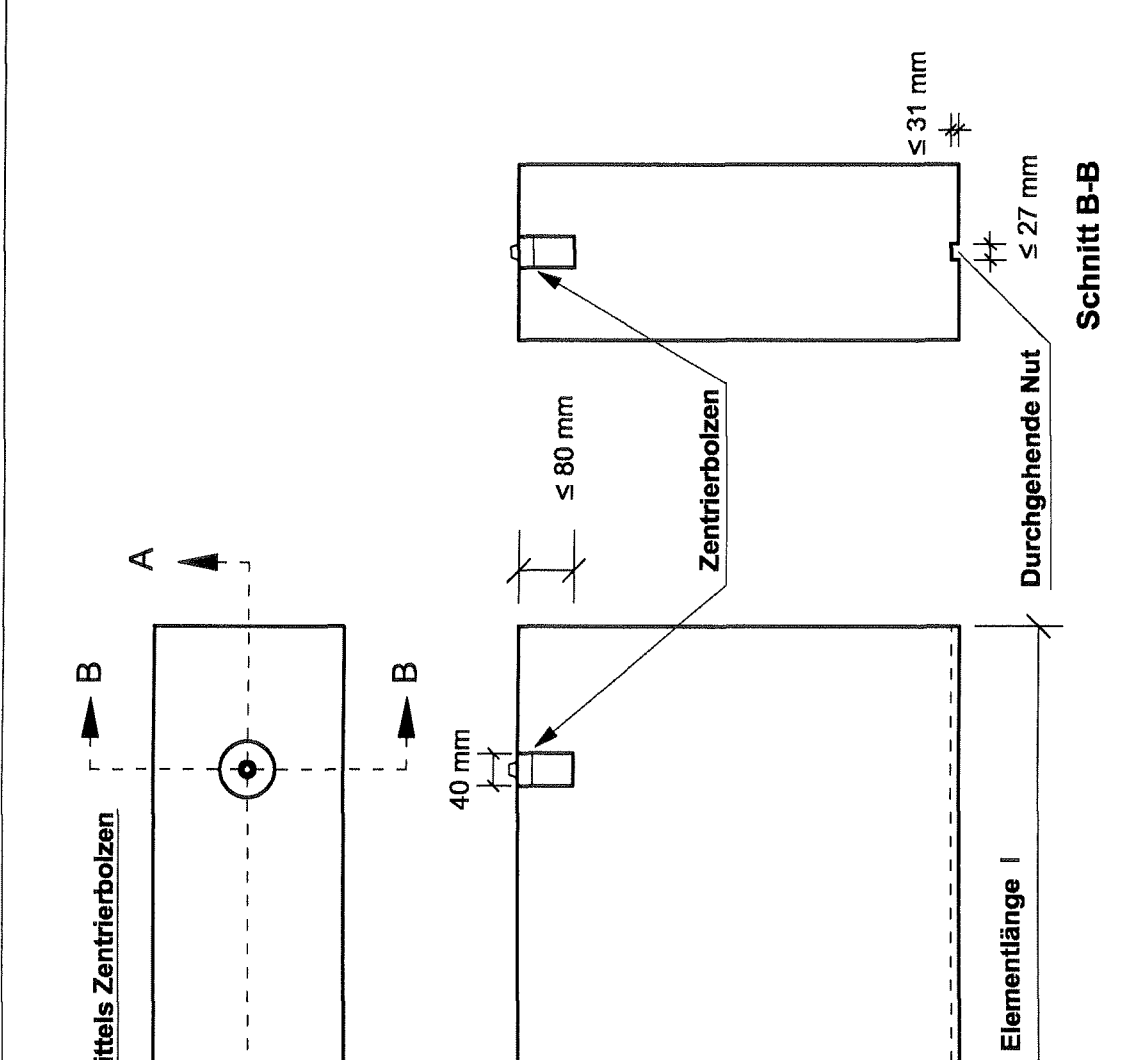
		Form und Ausbildung		
0839 Musterwerk, 12345 Musterstadt 07 (Nummer des Zertifikats)				
DIN EN 771-2:2005-05				
Kalksandsteine (Elemente) der Kategorie I für tragendes und nichttragendes Mauerwerk mit Dünnbettmörtel, an das Anforderungen bezüglich Brand-, Schall- und/oder Wärmeschutz gestellt werden können		Alternative Kombinationen der Länge (l), Breite (t) und Höhe (h) in mm		
Abmessungen	Länge l = 498 mm	498	898, 998	
	Breite t = 115 mm	120, 150, 175, 200, 214, 240, 265, 300, 365	115, 120, 150, 175, 200, 214, 240, 265, 300, 365	
	Höhe h = 498 mm	498	498, 598, 623, 648	
Maßtoleranzen	Klasse TLMP Ebenheit ≤ 1,0 mm Planparallelität ≤ 1,0 mm			
Form und Ausbildung	wie nebenan beschrieben	Alternative Kombinationen der deklarierten Druckfestigkeiten in N/mm ²		
Mittlere Druckfestigkeit ⊥ zur Lagerfuge (am Prisma)	≥ 18,75 N/mm ²	≥ 25,00	≥ 31,25	≥ 43,75
Normierte Druckfestigkeit ⊥ zur Lagerfuge	≥ 15,00 N/mm ²	≥ 20,00	≥ 25,00	≥ 35,00
Verbundfestigkeit	Tabellen-Wert nach DIN EN 998-2			
Brandverhalten	Euroklasse A1			
Wasseraufnahmefähigkeit	LNB			
Wasserdampfdurchlässigkeit	LNB			
Brutto-Trockenrohdichte	≥ 1.610 kg/m ³ ≤ 1.800 kg/m ³	≥ 1.810 ≤ 2.000	≥ 2.010 ≤ 2.200	
Frostbeständigkeit	LNB			





Anlage 2
zur allgemeinen
bauaufsichtlichen Zulassung
Z - 17.1 - 805
vom 12. November 2007

Deutsche Institut
für Bautechnik



KIMM Kalksandsteinwerk
Riedfeld 6
99189 Elxleben

Anordnung von Hantierungslöchern und der Zentrierung - mit einer durchgehenden Nut und mit einem Zentrierbolzen - für den Verarbeitungszustand bei Kalksandstein-Planelementen

Zentrierbolzen als Hohlkörper aus weichfederndem Material

Prinzipskizze der Anwendung