

DEUTSCHES INSTITUT FÜR BAUTECHNIK

Anstalt des öffentlichen Rechts

10829 Berlin, 28. April 2008
Kolonnenstraße 30 L
Telefon: 030 78730-322
Telefax: 030 78730-320
GeschZ.: II 27-1.17.1-17/08

Bescheid

über
die Änderung
der allgemeinen bauaufsichtlichen Zulassung vom 12. Oktober 2007

Zulassungsnummer:

Z-17.1-967

Antragsteller:

REWA-Beton AG
Rodt 6
4784 St. Vith
BELGIEN

Zulassungsgegenstand:

Wandbauart mit REWA ROND Schalungssteinen

Geltungsdauer bis:

11. Oktober 2012

Dieser Bescheid ändert die allgemeine bauaufsichtliche Zulassung Nr. Z-17.1-967 vom 12. Oktober 2007. Dieser Bescheid umfasst zwei Seiten und zwei Anlagen. Er gilt nur in Verbindung mit der oben genannten allgemeinen bauaufsichtlichen Zulassung und darf nur zusammen mit dieser verwendet werden.



ZU II. BESONDERE BESTIMMUNGEN

Die Besonderen Bestimmungen der allgemeinen bauaufsichtlichen Zulassung werden wie folgt geändert.

1. Die Bezeichnung der Schalungssteine "REWA RONDO Schalungssteine" der allgemeinen bauaufsichtlichen Zulassung wird ersetzt durch "REWA ROND Schalungssteine".

Punkt 1 erhält folgende Fassung:

1 Zulassungsgegenstand und Anwendungsbereich

Die allgemeine bauaufsichtliche Zulassung erstreckt sich auf die Herstellung von Schalungssteinen aus Beton (Lochbild siehe Anlage 1) - bezeichnet als REWA ROND Schalungssteine - und deren Verwendung zur Errichtung von Mauerwerk nach DIN 1053-1:1996-11 - Mauerwerk-Teil 1: Berechnung und Ausführung -.

Bei der Wandbauart handelt es sich um Wände mit einer Dicke von 290 mm, die aus den trocken im Verband versetzten Schalungssteinen und Füllbeton, der in die senkrecht und waagrecht durchgehenden Kammern der Schalungssteine eingebracht wird, hergestellt werden. Die Formgebung der Schalungssteine ermöglicht neben der Errichtung gerader Wände auch die Ausführung gekrümmter Wandquerschnitte.

Als Füllbeton ist Normalbeton nach DIN EN 206-1 - Beton; Teil 1: Festlegung, Eigenschaften, Herstellung und Konformität - in Verbindung mit DIN 1045-2:2001-07 - Tragwerke aus Beton, Stahlbeton und Spannbeton; Teil 2: Beton - Festlegung, Eigenschaften, Herstellung und Konformität, Anwendungsregeln zu DIN EN 206-1 - der Ausbreitmaßklasse F5 oder F6 (Fließbeton) und mindestens der Festigkeitsklasse C20/25 zu verwenden.

Die Wandbauart darf für tragendes oder aussteifendes Mauerwerk verwendet werden, jedoch nur im Anwendungsbereich gemäß den in DIN 1053-1:1996-11, Abschnitt 6.1, bestimmten Voraussetzungen für die Anwendung des vereinfachten Verfahrens für den Nachweis der Standsicherheit.

Die Wandbauart darf nicht für Mauerwerk nach Eignungsprüfung, sondern nur als Rezeptmauerwerk verwendet werden.

Die Wandbauart darf nicht verwendet werden

- zur Herstellung von Schornsteinmauerwerk und als bewehrtes Mauerwerk nach DIN 1053-3 und
- zur Herstellung von Pfeilern mit einer Breite von weniger als 50 cm.

2. Die Anlagen 1 und 2 werden durch die Anlagen 1Ä und 2Ä dieses Bescheids ersetzt.

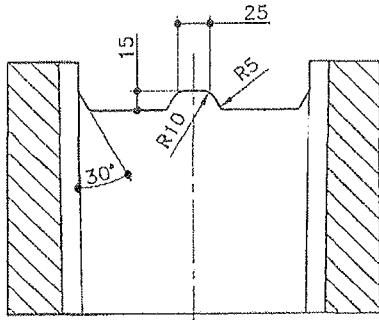
Henning

Beglaubigt

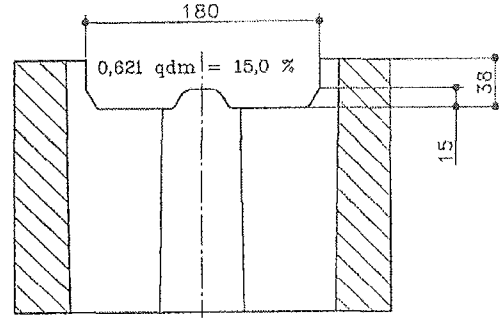


Böhm

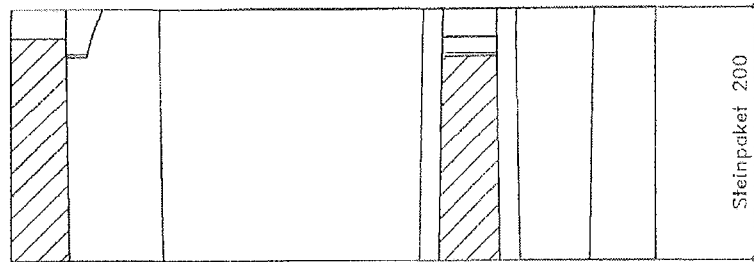
Schnitt A-A
M 1:5



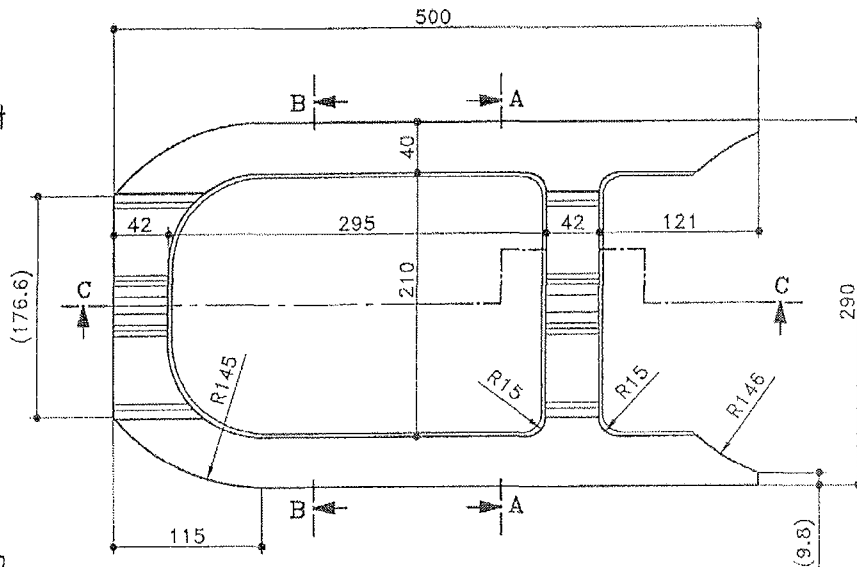
Schnitt B-B
M 1:5



Schnitt C-C
M 1:5



Draufsicht
M 1:5



Maße in mm



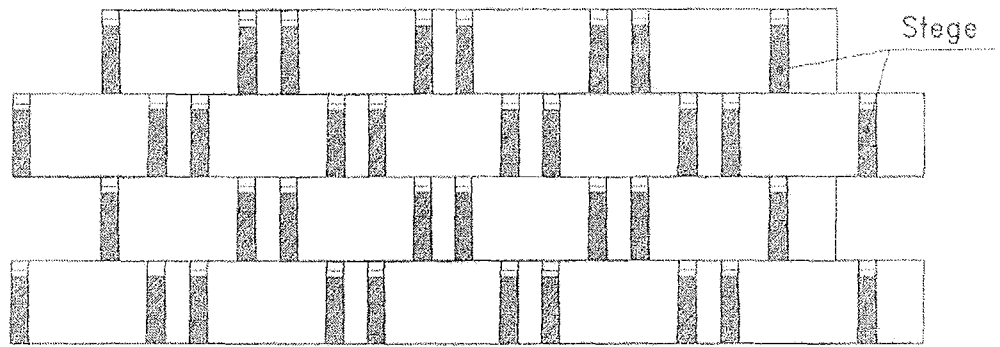
REWA BETON AG
Rodt 6, 4784 St. Vith
Belgien

Tel.: 0032 - (0)80 - 280818
Fax.: 0032 - (0)80 - 280819

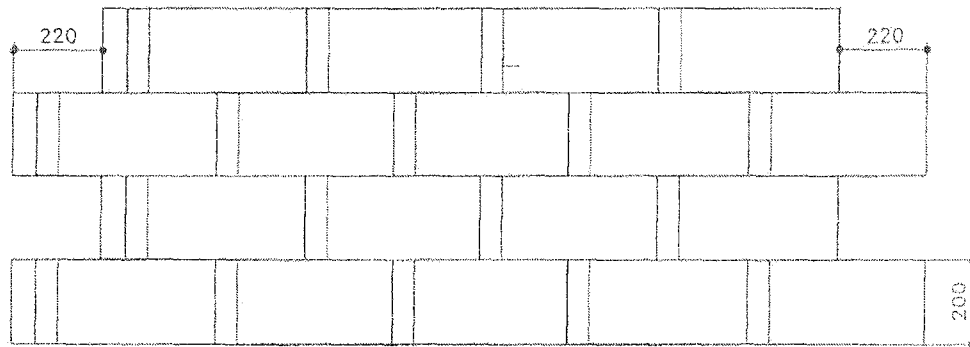
**Wandbauart mit
REWA ROND
Schalungssteinen
Abmessungen
Normalsteine Typ N**

Anlage 1A
zur allgemeinen
bauaufsichtlichen Zulassung
Nr. Z - 17.1 - 967
vom 12. Oktober 2007
Bescheid vom 28. April 2008

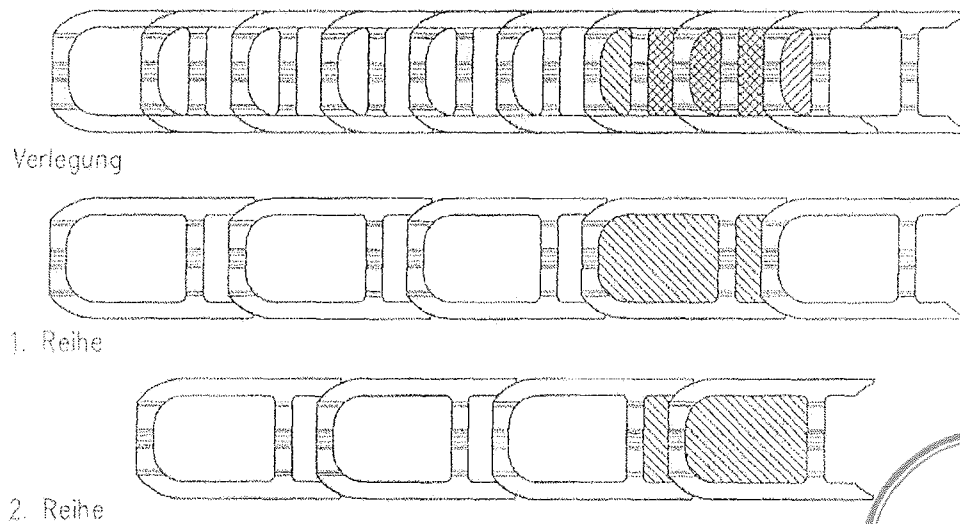
Mauer im Schnitt M 1:15



Mauer Ansicht M 1:15



Mauer Draufsicht M 1:15



REWA BETON AG

Rodt 6, 4784 St. Vith

Belgien

Tel.: 0032 – (0)80 – 280818

Fax.: 0032 – (0)80 – 280819

Wandbauart mit

REWA ROND

Schalungssteinen

Abmessungen

Normalsteine Typ N

Anlage 2 *

zur allgemeinen
bauaufsichtlichen Zulassung
Nr. Z – 17.1 – 967

vom 12. Oktober 2007

Bescheid vom 28. April 2008