

10829 Berlin, 17. Juni 2008  
Kolonnenstraße 30 L  
Telefon: 030 78730-329  
Telefax: 030 78730-320  
GeschZ.: II 32-1.54.2-7/02-2

## Allgemeine bauaufsichtliche Zulassung

**Zulassungsnummer:**

Z-54.2-425

**Antragsteller:**

ACO Tiefbau Vertrieb GmbH  
Mittelriedstraße 25  
68642 Bürstadt

**Zulassungsgegenstand:**

Anwendungsbestimmungen und nicht harmonisierte sowie besondere Eigenschaften für Abscheideranlagen für Leichtflüssigkeiten nach DIN EN 858-1 mit CE-Kennzeichnung

hier: Abscheideranlagen aus Beton bestehend aus einem separat vorgeschaltetem Schlammfang, einem Abscheider der Klasse II und einer integrierten Probenahmestelle  
OLEOPATOR-PR Kl. II

**Geltungsdauer bis:**

21. Oktober 2012

Der oben genannte Zulassungsgegenstand wird hiermit allgemein bauaufsichtlich zugelassen.  
Diese allgemeine bauaufsichtliche Zulassung umfasst zwölf Seiten und sechs Anlagen.



## I. ALLGEMEINE BESTIMMUNGEN

- 1 Mit der allgemeinen bauaufsichtlichen Zulassung ist die Verwendbarkeit bzw. Anwendbarkeit des Zulassungsgegenstandes im Sinne der Landesbauordnungen nachgewiesen.
- 2 Die allgemeine bauaufsichtliche Zulassung ersetzt nicht die für die Durchführung von Bauvorhaben gesetzlich vorgeschriebenen Genehmigungen, Zustimmungen und Bescheinigungen.
- 3 Die allgemeine bauaufsichtliche Zulassung wird unbeschadet der Rechte Dritter, insbesondere privater Schutzrechte, erteilt.
- 4 Hersteller und Vertreiber des Zulassungsgegenstandes haben, unbeschadet weitergehender Regelungen in den "Besonderen Bestimmungen", dem Verwender bzw. Anwender des Zulassungsgegenstandes Kopien der allgemeinen bauaufsichtlichen Zulassung zur Verfügung zu stellen und darauf hinzuweisen, dass die allgemeine bauaufsichtliche Zulassung an der Verwendungsstelle vorliegen muss. Auf Anforderung sind den beteiligten Behörden Kopien der allgemeinen bauaufsichtlichen Zulassung zur Verfügung zu stellen.
- 5 Die allgemeine bauaufsichtliche Zulassung darf nur vollständig vervielfältigt werden. Eine auszugsweise Veröffentlichung bedarf der Zustimmung des Deutschen Instituts für Bautechnik. Texte und Zeichnungen von Werbeschriften dürfen der allgemeinen bauaufsichtlichen Zulassung nicht widersprechen. Übersetzungen der allgemeinen bauaufsichtlichen Zulassung müssen den Hinweis "Vom Deutschen Institut für Bautechnik nicht geprüfte Übersetzung der deutschen Originalfassung" enthalten.
- 6 Die allgemeine bauaufsichtliche Zulassung wird widerruflich erteilt. Die Bestimmungen der allgemeinen bauaufsichtlichen Zulassung können nachträglich ergänzt und geändert werden, insbesondere, wenn neue technische Erkenntnisse dies erfordern.



## II. BESONDERE BESTIMMUNGEN

### 1 Zulassungsgegenstand und Anwendungsbereich

1.1 Zulassungsgegenstand sind Anwendungsbestimmungen sowie nicht harmonisierte<sup>1</sup> und besondere Eigenschaften<sup>2</sup> für Abscheideranlagen für Leichtflüssigkeiten nach DIN EN 858-1<sup>3</sup>.

Leichtflüssigkeiten im Sinne dieser Zulassung sind auch Mischungen aus Leichtflüssigkeiten und Biodiesel nach DIN EN 14214<sup>4</sup> mit Biodieselanteilen bis 100 %. Andere Leichtflüssigkeiten pflanzlichen oder tierischen Ursprungs sind ausgenommen.

Die Abscheideranlagen bestehen im Wesentlichen aus den Komponenten Schlammfang, Abscheider Klasse II mit bzw. ohne selbsttätigen Abschluss sowie einer Probenahmestelle gemäß Anlage 1. Die Komponenten Schlammfang und Abscheider sind in getrennten Behältern angeordnet. Die Probenahmestelle ist innerhalb des Abscheiders angeordnet. Die Behälter der Abscheideranlagen bestehen aus Beton.

Die Abscheideranlagen sind auf der Grundlage des Anhangs ZA der harmonisierten Norm DIN EN 858-1 mit der CE-Kennzeichnung für die Eigenschaften Brandverhalten, Flüssigkeitsdichtheit, Wirksamkeit und Dauerhaftigkeit versehen. Die Konformität mit dieser harmonisierten Norm wird vom Hersteller bestätigt.

1.2 Die Abscheideranlagen sind zum Erdeinbau bestimmt.

1.3 Die Abscheideranlagen können eingesetzt werden:

- a) zur Behandlung von mit Leichtflüssigkeiten verunreinigtem Regenwasser von befestigten Flächen z. B. Tankstellen, Öllagern und Ölumschlagplätzen sowie von Parkplätzen und Straßen in Wasserschutzgebieten,
- b) als Rückhalteeinrichtung für Leichtflüssigkeiten zur Absicherung von Anlagen und Flächen, in bzw. auf denen mit Leichtflüssigkeiten umgegangen wird, z. B. Tankstellen, Öllagern und Ölumschlagplätzen,
- c) zur Vorabscheidung von Leichtflüssigkeiten aus Abwasser, das vor Einleitung in die öffentliche Entwässerungsanlage einer weitergehenden Behandlung zur Begrenzung von Kohlenwasserstoffen unterzogen wird.

1.4 In den Fällen a) und b) nach Abschnitt 1.3 ist das Ablaufwasser der Abscheideranlage zur Einleitung in die öffentlichen Entwässerungsanlagen bestimmt.

Soweit das Ablaufwasser in ein Gewässer eingeleitet werden soll, ist dies im Einzelfall nur möglich nach Klärung der Zulässigkeit einer solchen Einleitung bzw. der ggf. erforderlichen zusätzlichen Anforderungen mit der örtlich zuständigen Wasserbehörde.

1.5 Bei der Behandlung von mit Leichtflüssigkeiten verunreinigtem Schmutzwasser (gewerbliches Abwasser) oder von Abwasser aus Anwendungsbereichen des Anhangs 49 der Abwasserverordnung kann die Einhaltung des wasserrechtlich geforderten Wertes für Kohlenwasserstoffe von 20 mg/l nicht als eingehalten gelten.

1.6 Mit dieser allgemeinen bauaufsichtlichen Zulassung werden neben den bauaufsichtlichen auch die wasserrechtlichen Anforderungen im Sinne der Verordnungen der Länder zur Feststellung der wasserrechtlichen Eignung von Bauprodukten und Bauarten durch Nachweise nach den Landesbauordnungen (WasBauPVO) erfüllt.

1.7 Die Abscheideranlagen ohne selbsttätigen Abschluss sind ausschließlich für die Anwendung im Fall c) nach Abschnitt 1.3 bestimmt.

1 Standsicherheit, Dichtheit gegenüber Leichtflüssigkeiten

2 Eignung für Leichtflüssigkeiten mit Biodieselanteilen bis 100 %

3 DIN EN 858-1:2005-02 "Abscheideranlagen für Leichtflüssigkeiten; Bau-, Funktions- und Prüfgrundsätze, Kennzeichnung und Güteüberwachung"

4 DIN EN 14214:2003-11 "Kraftstoffe für Kraftfahrzeuge - Fettsäure-Methylester (FAME) für Dieselmotoren - Anforderungen und Prüfverfahren; Deutsche Fassung EN 14214:2003"



## 2 Bestimmungen für das Bauprodukt

### 2.1 Eigenschaften und Aufbau der Abscheideranlagen

#### 2.1.1 Eigenschaften und Aufbau nach DIN EN 858-1

Mit der vom Hersteller vorgelegten Konformitätserklärung wird bescheinigt, dass der Nachweis der Konformität der Abscheideranlagen im Hinblick auf deren Wirksamkeit, Dauerhaftigkeit und Flüssigkeitsdichtheit gemäß dem in der DIN EN 858-1 vorgesehenen Konformitätsbescheinigungsverfahren System 4 geführt wurde. Auf der Grundlage dieser Erklärung ist der Hersteller berechtigt, die Abscheider mit der CE-Kennzeichnung zu versehen.

Die Abscheider bewirken eine Trennung von Leichtflüssigkeiten vom Abwasser aufgrund der Schwerkraft. Leichtflüssigkeiten im Sinne dieser Zulassung sind Flüssigkeiten mineralischen Ursprungs mit einer Dichte bis zu  $0,95 \text{ g/cm}^3$ , die im Wasser nicht oder nur gering löslich und unverseifbar sind. Stabile Emulsionen sind ausgenommen.

Nach Herstellerangaben haben die Abscheider unter den Prüfbedingungen nach DIN EN 858-1 eine Kohlenwasserstoffkonzentration im Ablauf von  $\leq 100,0 \text{ mg/l}$  erreicht und sind damit der Abscheiderklasse II zuzuordnen.

Der Antragsteller hat die Wirksamkeit der Abscheider nach DIN EN 858-1, Anhang ZA, Tabelle ZA.1, durch die Prüfstelle LGA Landesgewerbeanstalt Bayern, Zweigstelle Würzburg, prüfen und bestätigen lassen und die Prüfberichte dem DIBt vorgelegt.

Die Behälter der Abscheideranlagen und die Bauteile, aus denen die Verbindungen der Abscheider zu Zu- und Ablauf hergestellt werden, bestehen aus Beton und Edelstahl, die gemäß DIN EN 858-1, Anhang E, Tabelle A.1, der Brandverhaltensklasse A1 zugeordnet sind.

Die Behälter der Abscheideranlagen bestehen aus Beton. Sie sind mit einer Innenbeschichtung oder mit einer PEHD-Auskleidung versehen.

Die Schlammfänge sind in einem separaten Behälter vor den Abscheidern angeordnet. Die Schlammfänge entsprechen hinsichtlich der Gestaltung, der verwendeten Werkstoffe und der Maße den Angaben der Anlage 1.

Die Abscheider entsprechen hinsichtlich der Gestaltung, der verwendeten Werkstoffe und der Maße den Angaben der Anlagen 1 bis 3 und 5.

Die selbsttätige Verschlusseinrichtung ist am Ablauf angeordnet und entspricht den Angaben der Anlagen 1 bis 4.

Die Probenahmestelle ist im Abscheider angeordnet (siehe Anlage 1).

#### 2.1.2 Nicht harmonisierte Eigenschaften

##### 2.1.2.1 Standsicherheit<sup>5</sup>

Die Behälter der Abscheideranlagen bestehen aus Beton. Sie sind mit einer Innenbeschichtung oder mit einer PEHD-Auskleidung versehen.

Die Behälter der Abscheideranlage sind unter Berücksichtigung der Anforderungen nach DIN 4281<sup>6</sup>, Abschnitt 4.4, für den Einbau in nicht befahrbaren und befahrbaren Bereichen für Verkehrslasten bis SLW 60 und unter Einhaltung der Herstellungs- und Einbaubedingungen nach Abschnitt 2.2.1 und 4 gemäß der in Tabelle 1 und 2 angegebenen Prüfberichte des Regierungspräsidiums Leipzig, Landesstelle für Bautechnik, standsicher.

<sup>5</sup> Die Standsicherheit ist gemäß DIN EN 858-1, Abschnitt 6.4.1 national zu regeln.

<sup>6</sup> DIN 4281:1998-08 "Beton für werkmäßig hergestellte Entwässerungsgegenstände; Herstellung, Prüfungen und Überwachung"



Tabelle 1: Abscheider

Nenngröße NS	Behälterinnenabmessungen mm	Prüfbericht
80 / 100	4780 x 2180 (L x B)	L 08 – 05

Tabelle 2: Schlammfänge

Schlammfang Typ	Behälterinnenabmessungen mm	Prüfbericht
8000	2200 (Ø)	L 05 – 10/7
8000	2240 (Ø)	L 05 – 37
10000	2500 (Ø)	L 05 – 10/8
10000	2700 (Ø)	L 05 – 10/9
16000 / 18000	4780 x 2180 (L x B)	L 08 - 05

#### 2.1.2.2 Dichtheit gegenüber Leichtflüssigkeiten<sup>7</sup>

Der Abscheider- und Schlammfangbereich gemäß DIN EN 858-1, Abschnitt 6.3.1, ist mit einer leichtflüssigkeitsbeständigen Innenbeschichtung bzw. mit einer PEHD-Auskleidung versehen und ist dicht gegenüber Leichtflüssigkeiten.

Die Innenbeschichtung bzw. die PEHD-Auskleidung sind mit Herstellerbezeichnung im DIBt hinterlegt.

#### 2.1.3 Besondere Eigenschaften

Eignung für Leichtflüssigkeiten mit Biodieselanteilen bis 100 %<sup>8</sup>

Die Beschichtung und die PEHD-Auskleidung gemäß Abschnitt 2.1.2.2 sind auch für Leichtflüssigkeiten mit Biodieselanteilen bis 100 % beständig.<sup>9</sup>

Die Abscheideranlagen sind auch zur Abtrennung von Leichtflüssigkeiten mit Biodieselanteilen bis 100 % geeignet.

## 2.2 Herstellung und Kennzeichnung

### 2.2.1 Herstellung

Die Betonbauteile für die Abscheideranlage sind werkmäßig herzustellen.

Es sind gemäß Standsicherheitsnachweis nach Abschnitt 2.1.2.1 Betonbauteile zu verwenden, die folgende Merkmale aufweisen:

- Der Beton für die Behälter muss mindestens der Festigkeitsklasse C35/45 entsprechen.
- Der Beton muss auch die Anforderungen nach DIN 4281 erfüllen.
- Die Betonbauteile müssen die angegebenen Abmessungen aufweisen und gemäß der geprüften Statik bewehrt sein.

Die Beschichtung ist entsprechend der Verarbeitungsanleitung des Herstellers durch geschultes Personal aufzubringen.

Sofern eine PEHD-Auskleidung verwendet wird, ist der Einbau entsprechend deren allgemeiner bauaufsichtlicher Zulassung auszuführen.

### 2.2.2 Kennzeichnung

Die CE-Kennzeichnung der Abscheideranlagen ist auf der Grundlage der Erklärung der Konformität mit der DIN EN 858-1, Anhang ZA vom Hersteller vorzunehmen.

<sup>7</sup> Die Dichtheit gegenüber Leichtflüssigkeiten ist von DIN EN 858-1 nicht erfasst.

<sup>8</sup> Die Eignung für Leichtflüssigkeiten mit Biodieselanteilen ist von DIN EN 858-1 nicht erfasst.

<sup>9</sup> Zulassungsgrundsätze für Abscheideranlagen für Leichtflüssigkeiten mit Biodieselanteilen (FAME) - Fassung März 2008



Zusätzlich sind die Abscheideranlagen in Bezug auf die Eigenschaften gemäß den Abschnitten 2.1.2 und 2.1.3 dieser allgemeinen bauaufsichtlichen Zulassung vom Hersteller mit dem Übereinstimmungszeichen (Ü-Zeichen) nach den Übereinstimmungszeichen-Verordnungen der Länder zu kennzeichnen. Die Kennzeichnung mit dem Ü-Zeichen darf nur erfolgen, wenn die Voraussetzungen nach Abschnitt 2.3 erfüllt sind.

Darüber hinaus sind die Abscheideranlagen vom Hersteller gemäß DIN EN 858-1, Abschnitt 6.6.1 an einer auch nach dem Einbau einsehbaren Stelle mit folgenden Angaben zu versehen:

- Abscheideranlage für Leichtflüssigkeiten nach DIN EN 858-1
- Abscheider Klasse II
- Nenngröße
- Volumen des Abscheiders in l oder m<sup>3</sup>
- Volumen des Schlammfangs in l oder m<sup>3</sup>
- Speichermenge an Leichtflüssigkeit in l
- Schichtdicke der maximalen Speichermenge in mm
- Herstellungsjahr
- Name oder Zeichen des Herstellers

### 2.2.3 Sonstiges

Sofern zutreffend sind bei der Herstellung und Kennzeichnung der Abscheideranlagen ggf. Anforderungen aus anderen Rechtsbereichen (z. B. Gesetze und Verordnungen zur Umsetzung der europäischen Niederspannungsrichtlinie, EMV-Richtlinie oder Richtlinie für Geräte und Schutzsysteme zur bestimmungsgemäßen Verwendung in explosionsgefährdeten Bereichen) zu beachten.

## 2.3 Übereinstimmungsnachweis

### 2.3.1 Allgemeines

Die Bestätigung der Übereinstimmung der Abscheideranlagen in Bezug auf die nicht harmonisierten und die besonderen Eigenschaften in Verbindung mit den Bestimmungen nach Abschnitt 2.1.2 und Abschnitt 2.1.3 dieser allgemeinen bauaufsichtlichen Zulassung muss für jedes Herstellwerk mit einer Übereinstimmungserklärung des Herstellers auf der Grundlage einer Ergänzung der im Rahmen der DIN EN 858-1 bestehenden werkseigenen Produktionskontrolle erfolgen.

### 2.3.2 Werkseigene Produktionskontrolle

In jedem Herstellwerk ist bezüglich der nicht harmonisierten und besonderen Eigenschaften eine ergänzende werkseigene Produktionskontrolle einzurichten und durchzuführen. Durch die vom Hersteller vorzunehmende kontinuierliche Überwachung der Produktion wird sichergestellt, dass die von ihm hergestellten Abscheideranlagen den Bestimmungen dieser allgemeinen bauaufsichtlichen Zulassung entsprechen.

Die werkseigene Produktionskontrolle soll durch die im Folgenden aufgeführten Maßnahmen ergänzt werden.

- Kontrollen und Überprüfung der Ausgangsmaterialien und der Bauteile für die Behälter und die Beschichtung bzw. Auskleidung:

Die Übereinstimmung der zugelieferten Materialien mit den Bestimmungen dieser allgemeinen bauaufsichtlichen Zulassung bzw. den Angaben des Antragstellers ist mindestens durch Werksbescheinigungen nach DIN EN 10204<sup>10</sup> durch die Lieferer nachzuweisen. Die Lieferpapiere sind vom Hersteller der Abscheideranlage bei jeder Lieferung auf Übereinstimmung mit der Bestellung zu kontrollieren.

- Kontrollen und Prüfungen, die während der Herstellung der Behälter der Abscheideranlage durchzuführen sind:

<sup>10</sup>

DIN EN 10204:2005-01

"Metallische Erzeugnisse; Arten von Prüfbescheinigungen"



Für die Kontrolle der Herstellung der Behälter aus Beton gilt DIN 1045-4<sup>11</sup>.

- Kontrollen und Prüfungen, die an den fertigen Behältern durchzuführen sind:
  - Die in den Anlagen 1 bis 3 festgelegten Maße sind mindestens an jedem 10. Behälter pro Baugröße und Fertigungslinie aber mindestens einmal je Fertigungsmonat zu kontrollieren. Hinsichtlich der Toleranzen gilt DIN 1999-100<sup>12</sup>, Abschnitt 5.8.
  - Die Kontrollen der Ausführung der Beschichtung bzw. der PEHD-Auskleidung gelten mit den Prüfungen nach DIN EN 858-1, Anhang B, Tabelle B.2 als erfüllt.

Die Ergebnisse der werkseigenen Produktionskontrolle sind aufzuzeichnen und auszuwerten. Die Aufzeichnungen müssen mindestens folgende Angaben enthalten:

- Bezeichnung des Prüfgegenstandes
- Art der Kontrolle oder Prüfung
- Datum der Herstellung und der Prüfung
- Ergebnis der Kontrollen und Prüfungen und, soweit zutreffend, Vergleich mit den Anforderungen
- Unterschrift des für die werkseigene Produktionskontrolle Verantwortlichen

Die Aufzeichnungen sind mindestens fünf Jahre aufzubewahren. Sie sind dem Deutschen Institut für Bautechnik, der zuständigen obersten Bauaufsichtsbehörde oder der zuständigen Wasserbehörde auf Verlangen vorzulegen.

Bei ungenügendem Prüfergebnis sind vom Hersteller unverzüglich die erforderlichen Maßnahmen zur Abstellung des Mangels zu treffen. Bauprodukte, die den Anforderungen nicht entsprechen, sind so zu handhaben, dass Verwechslungen mit übereinstimmenden ausgeschlossen werden. Nach Abstellung des Mangels ist - soweit technisch möglich und zum Nachweis der Mängelbeseitigung erforderlich - die betreffende Prüfung unverzüglich zu wiederholen.

### 3 Bestimmungen für die abwassertechnische Bemessung

3.1 Für die abwassertechnische Bemessung der Abscheideranlagen ist DIN EN 858-2<sup>13</sup>, Abschnitte 4.3 und 4.4 zugrunde zu legen, soweit im Folgenden nichts anderes bestimmt ist.

3.2 Für die abwassertechnischen Bemessung der Abscheider für Leichtflüssigkeiten mit Biodieselanteilen bis 100% gelten die Festlegungen gemäß Anlage 6.

3.3 Das erforderliche Schlammfangvolumen ist grundsätzlich gemäß DIN EN 858-2, Tabelle 5 in Verbindung mit DIN 1999-100, Abschnitt 13.1 zu ermitteln. Die Bestimmung in Fußnote a nach DIN EN 858-2, Tabelle 5 gilt nicht. Stattdessen gilt: <sup>a</sup> Nicht für Abscheider kleiner als oder gleich NS 10, ausgenommen überdachte Parkflächen.

Sofern das in der Abscheideranlage vorhandene Schlammfangvolumen nicht dem erforderlichen Schlammfangvolumen entspricht, ist dem Abscheider ein weiterer Schlammfang mit einem Volumen von mindestens 100 x NS vorzuschalten.

3.4 Die Speichermenge der Abscheider mit selbsttätigem Abschluss, bezogen auf eine Dichte der Leichtflüssigkeit von 0,85 g/cm<sup>3</sup> und der mögliche Überstand der Speichermenge über dem maßgebenden Niveau des Abwasserzufflusses, bezogen auf den Schachtaufbau gemäß den Angaben der Anlagen 1 bis 3, sind der nachfolgenden Tabelle 3 zu entnehmen:

11	DIN 1045-4:2001-07	"Tragwerke aus Beton, Stahlbeton und Spannbeton; Teil 4: Ergänzende Regeln für die Herstellung und die Konformität von Fertigteilen"
12	DIN 1999-100:2003-10	"Abscheideranlagen für Leichtflüssigkeiten; Anforderungen für die Anwendung von Abscheideranlagen nach DIN EN 858-1 und DIN EN 858-2"
13	DIN EN 858-2:2003-10	"Abscheideranlagen für Leichtflüssigkeiten; Wahl der Nenngröße, Einbau, Betrieb und Wartung"

Tabelle 3:

NS	Speichermenge Leichtflüssigkeit in l	Anzahl der Schächte	Schachtaufbau	Möglicher Überstand in cm
80	5852	3	3x Ø 1000 mit Abdeckplatte Ø 1000	38
		3	2x Ø 1000 mit Abdeckplatte Ø 1000 und 1x Ø 1000 mit Abdeckplatte Ø 1000/625	42
100	4061	3	3x Ø 1000 mit Abdeckplatte Ø 1000	26
		3	2x Ø 1000 mit Abdeckplatte Ø 1000 und 1x Ø 1000 mit Abdeckplatte Ø 1000/625	30

- 3.5 Die Speichermenge der Abscheider ohne selbsttätigen Abschluss, bezogen auf eine Dichte der Leichtflüssigkeit von  $0,85 \text{ g/cm}^3$ , ist der nachfolgenden Tabelle 4 zu entnehmen.

Tabelle 4:

NS	Speichermenge Leichtflüssigkeit in l
80	5909
100	5812

- 3.6 Der maximale Betriebswasserspiegel der Abscheider ist Anlage 1 zu entnehmen.
- 3.7 Bei der Verwendung der Abscheider als Rückhalteeinrichtung gemäß Abschnitt 1.3 b), kann das Speichervolumen des Abscheiders als Rückhaltevolumen unter Beachtung der Entsorgungsbedingungen gemäß Abschnitt 5.3.3, Absatz 3 berücksichtigt werden.  
Die Anforderungen des Landesrechts bezüglich der mindestens erforderlichen Rückhaltevolumen sind einzuhalten.  
Die Abscheideranlagen sind nicht geeignet zur Verwendung als Rückhalteeinrichtung im Entwässerungssystem, wenn dieses im Falle einer Leckage mit Aufstau in der Abscheideranlage und Rückstau von Leichtflüssigkeiten (Kraftstoffen) betrieben wird.
- 3.8 Der Abscheideranlage mit integrierter Probenahmestelle ist eine zusätzliche Probenahmestelle entsprechend DIN 1999-100, Abschnitt 5.5.2 nachzuschalten (siehe Anlagen 2 und 3).

## 4 Bestimmungen für den Einbau

### 4.1 Allgemeines

- 4.1.1 Beim Einbau sind die dem Standsicherheitsnachweis gemäß Abschnitt 2.1.2.1 zugrunde gelegten Randbedingungen zu berücksichtigen. Im Übrigen gilt für den Einbau DIN EN 858-2, Abschnitt 5.
- 4.1.2 Schächte und Schachtverbindungen sind nach DIN V 4034-1<sup>14</sup>, Typ 2 in Verbindung mit DIN EN 1917<sup>15</sup> auszuführen. Der Einbau von Ausgleichsringen beim Übergang vom Schacht zur Schachtabdeckung ist unabhängig davon dauerhaft dicht auszuführen.

14 DIN V 4034-1:2004-08

"Schächte aus Beton-, Stahlfaserbeton- und Stahlbetonfertigteilen für Abwasserleitungen und Kanäle – Typ 1 und Typ 2; Teil 1: Anforderungen, Prüfungen und Bewertung der Konformität"

15 DIN EN 1917:2003-04

"Einsteig- und Kontrollschächte aus Beton, Stahlfaserbeton und Stahlbeton"





4.1.3 Hinsichtlich der Maße von Einsteig- und Kontrollschächten gelten die Anforderungen von EN 476<sup>16</sup>, Abschnitt 6.

#### 4.2 Abscheider mit selbsttätigem Abschluss

4.2.1 Die selbsttätigen Abschlüsse müssen so tarisiert sein, dass sie bei Leichtflüssigkeiten mit einer Dichte von nicht mehr als  $0,85 \text{ g/cm}^3$  sicher schließen. Wo mit Leichtflüssigkeiten höherer Dichte zu rechnen ist, müssen die selbsttätigen Abschlüsse jedoch für die Flüssigkeit mit der höchsten Dichte tarisiert sein.

4.2.2 Damit Leichtflüssigkeit aus den Abscheidern oder deren Aufsätzen nicht austreten kann, sind sie so einzubauen, dass die Unterkante der Deckel gegenüber dem maßgebenden Niveau des Abwasserzuflusses mindestens eine Überhöhung besitzt, die dem möglichen Überstand der Speichermenge gemäß Abschnitt 3.3 (Aufstau der Leichtflüssigkeit) entspricht. Bei von den Angaben in Abschnitt 3.3 abweichenden Schachtaufbauten ist die Überhöhung unter Berücksichtigung der Speichermenge gemäß Tabelle 3 im Einzelfall zu ermitteln.

Das maßgebende Niveau ist

- die Oberkante des niedrigsten angeschlossenen Schmutzwasserablaufes, wenn kein Regenwasser in den Abscheider eingeleitet wird,
- die höchstmögliche Regenwasserstauhöhe, wenn auch Regenwasser in den Abscheider eingeleitet wird.

Zur Vermeidung eines Leichtflüssigkeitsaustrittes ist die Einhaltung der Überhöhung die sicherste Maßnahme. In Ausnahmefällen, in denen eine Überhöhung nicht möglich ist, müssen andere Sicherheitseinrichtungen eingesetzt werden, z. B. eine Einrichtung zum Feststellen der Schichtdicke der abgeschiedenen Leichtflüssigkeit und eine automatische Warnanlage, die spätestens Alarm gibt, sobald 4/5 der maximalen Speichermenge an Leichtflüssigkeit im Abscheider erreicht ist. Der Einbauer der Sicherheitseinrichtung muss den ordnungsgemäßen Einbau bestätigen.

#### 4.3 Abscheider ohne selbsttätigen Abschluss

4.3.1 Abscheidern ohne selbsttätigen Abschluss sind gemäß Abschnitt 1.3 c) weitergehende Abwasserbehandlungsanlagen nachzuschalten.

4.3.2 Wenn aus der nachgeordneten Abwasserbehandlungsanlage ein Rückstau in den Abscheider ohne selbsttätigen Abschluss erfolgen kann, gelten die Anforderungen gemäß Abschnitt 4.2.2. Die Überhöhung ist dann unter Berücksichtigung der Speichermenge gemäß Tabelle 4 und des Schachtaufbaus im Einzelfall zu ermitteln.

Auf eine Überhöhung der Unterkante der Deckel gegenüber dem maßgebenden Niveau des Abwasserzuflusses kann verzichtet werden, wenn kein Rückstau aus der nachgeordneten Abwasserbehandlungsanlage erfolgen kann.

#### 4.4 Zugänglichkeit

Die Abscheideranlagen sind so einzubauen, dass alle Teile der Abscheideranlage, die regelmäßig kontrolliert und gewartet werden müssen, zugänglich oder mit allgemein verfügbaren technischen Hilfsmitteln erreichbar sind.

Insbesondere sind sicherzustellen:

- im Betriebszustand (befüllte Abscheideranlage)
  - Einsehbarkeit des Flüssigkeitsspiegels, vorrangig im Bereich der Zu- und Abläufe (direkt oder mit maximal einer Spiegelumlenkung)
  - Zugänglichkeit zur Schichtdickenmessung im Schlammfang und im Abscheider
  - Zugänglichkeit des selbsttätigen Abschlusses

<sup>16</sup> DIN EN 476:1997-08

"Allgemeine Anforderungen an Bauteile für Abwasserkanäle und Leitungen für Schwerkraftentwässerungssysteme"

- im entleerten Zustand
  - Zugänglichkeit der Zu- und Abläufe
  - Ermöglichung der Generalinspektion einschließlich Abdichtung für die Dichtheitsprüfung

Gegebenenfalls sind vom Hersteller geeignete Maßnahmen zur Sicherstellung einer ordnungsgemäßen Kontrolle und Wartung vorzusehen.

#### **4.5 Überprüfung nach dem Einbau**

Nach dem Einbau und vor der Inbetriebnahme ist die Abscheideranlage gemäß Abschnitt 5.3.4 auf ihren ordnungsgemäßen Zustand zu prüfen.

### **5 Bestimmungen für Betrieb und Wartung**

#### **5.1 Allgemeines**

5.1.1 Die Abscheidewirkung kann nur dauerhaft sichergestellt werden, wenn Betrieb und Wartung entsprechend den nachfolgenden Bestimmungen durchgeführt werden.

Für Betrieb und Wartung sind DIN EN 858-2, Abschnitt 6 in Verbindung mit DIN 1999-100, Abschnitt 14 und die Betriebs- und Wartungsanleitung des Herstellers entsprechend den nachfolgenden Bestimmungen anzuwenden.

Jeder Abscheideranlage ist vom Hersteller eine Betriebs- und Wartungsanleitung beizufügen, die mindestens die nachfolgend genannten Bestimmungen sowie Angaben zu Möglichkeiten und Grenzen der Reparatur der Beschichtung enthalten muss.

5.1.2 Für eine ordnungsgemäße Probenahme ist die Probenahmeeinrichtung nach DIN 1999-100, Abschnitt 5.5.2 zu verwenden (siehe Anlagen 2 und 3).

5.1.3 Es ist ein Betriebstagebuch zu führen, in dem die jeweiligen Zeitpunkte und Ergebnisse der durchgeführten Kontrollen, Wartungen und Überprüfungen, die Entsorgung entnommener Inhaltsstoffe sowie die Beseitigung eventuell festgestellter Mängel zu dokumentieren sind.

Im Betriebstagebuch sind weiterhin Nachweise zu den ggf. eingesetzten Wasch- und Reinigungsmitteln sowie Betriebs- und Hilfsstoffen zu führen.

Betriebstagebuch und Prüfberichte sind vom Betreiber aufzubewahren und auf Verlangen den örtlich zuständigen Aufsichtsbehörden oder den Betreibern der nachgeschalteten kommunalen Abwasseranlagen vorzulegen.

5.1.4 Bei allen Arbeiten im Rahmen der Eigenkontrolle, Wartung und Überprüfung der Abscheideranlagen sind die einschlägigen arbeitsschutzrechtlichen Bestimmungen einzuhalten.

Landesrechtliche Bestimmungen zur Eigenkontrolle, Wartung und Überprüfung der Abscheideranlagen (Art und Umfang der Tätigkeiten, erforderliche Qualifikationen zur Durchführung der Tätigkeiten) bleiben unberührt.

#### **5.2 Betriebsbedingungen**

In die Abscheideranlagen dürfen nur Abwässer eingeleitet werden, die mit Leichtflüssigkeiten gemäß Abschnitt 1.1, Absatz 2 verunreinigt sind.

Wenn gemeinsam mit den Leichtflüssigkeiten andere Stoffe in die Abscheideranlage eingeleitet werden, dürfen diese die Funktionsfähigkeit der Abscheideranlage und die Beständigkeit der verwendeten Materialien nicht beeinträchtigen.

Stabile Emulsionen dürfen nicht in die Abscheideranlage eingeleitet werden.

#### **5.3 Maßnahmen zur Eigenkontrolle, Wartung und Überprüfung**

Im Rahmen der Eigenkontrolle, Wartung und Überprüfung der Abscheideranlage sind mindestens folgende Maßnahmen durchzuführen:



### 5.3.1 Eigenkontrolle

Die Funktionsfähigkeit der Abscheideranlage ist monatlich durch einen Sachkundigen<sup>17</sup> durch folgende Maßnahmen zu kontrollieren:

- Messung der Schichtdicke bzw. des Volumens der abgeschiedenen Leichtflüssigkeit im Abscheider,
- Messung der Lage des Schlammspiegels im Schlammfang,
- Kontrolle der Funktionsfähigkeit des selbsttätigen Abschlusses im Abscheider und evtl. vorhandener Alarmeinrichtungen (nach Durchführung einer Generalinspektion erstmalig wieder nach 6 Monaten),

Festgestellte Mängel sind unverzüglich zu beseitigen, grobe Schwimmstoffe sind zu entfernen.

### 5.3.2 Wartung

Die Abscheideranlage ist halbjährlich entsprechend den Vorgaben des Herstellers durch einen Sachkundigen zu warten. Ergänzend zu den Maßnahmen der Eigenkontrolle nach Abschnitt 5.3.1 sind dabei folgende Arbeiten durchzuführen:

- Entleerung und Reinigung der Abscheideranlage, soweit erforderlich (z. B. bei starker Verschlammung),
- Reinigung der Ablaufrinne im Probenahmeschacht.

Soweit die Abscheideranlage ausschließlich eingesetzt wird zur

- Behandlung von mit Leichtflüssigkeiten verunreinigtem Regenwasser (Abschnitt 1.3 a)) bzw. zur
- Absicherung von Anlagen und Flächen im Zusammenhang mit dem Umgang mit Leichtflüssigkeiten (Abschnitt 1.3 b)),

können die Intervalle der Wartungen in Abhängigkeit des tatsächlichen Anfalls an Schlamm und Leichtflüssigkeit in Eigenverantwortung des Betreibers auf maximal 12 Monate verlängert werden.

Die Feststellungen und durchgeführten Arbeiten sind in einem Wartungsbericht zu erfassen und zu bewerten.

### 5.3.3 Entsorgung

Die im Abscheider zurückgehaltene Leichtflüssigkeit ist spätestens zu entnehmen, wenn die Menge der abgeschiedenen Leichtflüssigkeit 80 % der Speichermenge erreicht hat. Die Speichermenge ist im Typenschild bzw. in den technischen Unterlagen zum Abscheider aufgeführt.

Sofern die Abscheider auch zur Abtrennung von Leichtflüssigkeiten mit Biodieselanteilen eingesetzt werden, ist die abgeschiedene Leichtflüssigkeit spätestens nach einem Jahr von der Wasseroberfläche zu entfernen, bei Havariefällen unverzüglich.

Die Entsorgung des im Schlammfang enthaltenen Schlammes muss spätestens erfolgen, wenn die abgeschiedene Schlammmenge die Hälfte des Schlammfangvolumens gefüllt hat.

Bei Abscheidern, die gleichzeitig oder ausschließlich zur Absicherung von Anlagen oder Flächen dienen, in bzw. auf denen mit Leichtflüssigkeiten umgegangen wird (z. B. Betankungsflächen), ist ergänzend das nach den landesrechtlichen Bestimmungen erforderliche Rückhaltevolumen vorzuhalten. Die abgeschiedene Leichtflüssigkeit ist daher bei einer Unterschreitung dieses Rückhaltevolumens auch dann zu entnehmen,

<sup>17</sup>

Als "sachkundig" werden Personen des Betreibers oder beauftragter Dritter angesehen, die auf Grund ihrer Ausbildung, ihrer Kenntnisse und ihrer durch praktische Tätigkeit gewonnenen Erfahrungen sicherstellen, dass sie Bewertungen oder Prüfungen im jeweiligen Sachgebiet sachgerecht durchführen.

Die sachkundige Person kann die Sachkunde für Betrieb und Wartung von Abscheideranlagen auf einem Lehrgang mit nachfolgender Vororteinweisung erwerben, den z. B. die einschlägigen Hersteller, Berufsverbände, Handwerkskammern sowie die auf dem Gebiet der Abscheidetechnik tätigen Sachverständigenorganisationen anbieten.

wenn die Menge der abgeschiedenen Leichtflüssigkeit 80 % der Speichermenge noch nicht erreicht hat.

Die abfallrechtlichen Bestimmungen bei der Entsorgung der aus der Anlage entnommenen Stoffe sind zu beachten.

Das Wiederbefüllen der Abscheideranlage muss mit Wasser (z. B. mit Trinkwasser, Betriebswasser, aufbereitetem Abwasser aus der Abscheideranlage) erfolgen, das den örtlichen Einleitbedingungen entspricht.

#### 5.3.4 Überprüfung (Generalinspektion)

Vor der Inbetriebnahme und danach in regelmäßigen Abständen von nicht länger als 5 Jahren ist die Abscheideranlage, nach vorheriger Komplettentleerung und Reinigung, durch einen Fachkundigen<sup>18</sup> auf ihren ordnungsgemäßen Zustand und sachgemäßen Betrieb zu prüfen.

Es müssen dabei mindestens folgende Punkte geprüft bzw. erfasst werden:

- Angaben über den Ort der Prüfung, den Betreiber der Anlage unter Angabe der Bestandsdaten, den Auftraggeber, den Prüfer und der zuständigen Behörde,
- Sicherheit gegen den Austritt von Leichtflüssigkeiten aus der Abscheideranlage bzw. den Schachtaufbauten (Überhöhung / Warnanlage),
- baulicher Zustand der Abscheideranlage,
- Dichtheit der Abscheideranlage einschließlich Ablaufvorrichtung und integrierter Probenahmestelle (Dichtheitsprüfung gemäß DIN 1999-100, Abschnitt 15),
- Zustand der Innenwandflächen bzw. Innenbeschichtung, der Einbauteile und der elektrischen Einrichtungen (falls vorhanden),
- Tarierung der selbsttätigen Verschlusseinrichtung durch Gewichts- und Volumbestimmung des Schwimmers,
- Vollständigkeit und Plausibilität der Aufzeichnungen im Betriebstagebuch,
- Nachweis der ordnungsgemäßen Entsorgung der Inhalte der Abscheideranlage,
- Vorhandensein und Vollständigkeit erforderlicher Zulassungen und Unterlagen (Genehmigungen, Entwässerungspläne, Bedienungs- und Wartungsanleitungen usw.),
- tatsächlicher Abwasseranfall (Herkunft, maximal möglicher Regen- und Schmutzwasseranfall, Inhaltsstoffe),
- Bemessung, Eignung und Leistungsfähigkeit der Abscheideranlage in Bezug auf den tatsächlichen Abwasseranfall.

Zur Durchführung der Überprüfung ist ein Prüfbericht unter Angabe der Bestandsdaten und eventueller Mängel zu erstellen. Mängel sind, gegebenenfalls in Abstimmung mit der zuständigen Behörde, zu beseitigen.

#### 5.3.5 Reparaturen

Reparaturen, insbesondere die der Beschichtungen, sind entsprechend den Herstellerangaben durch Personen durchzuführen, die über die notwendige Qualifikation für die fachkundige Ausführung der jeweils erforderlichen Arbeiten verfügen.

Herold

Beglaubigt

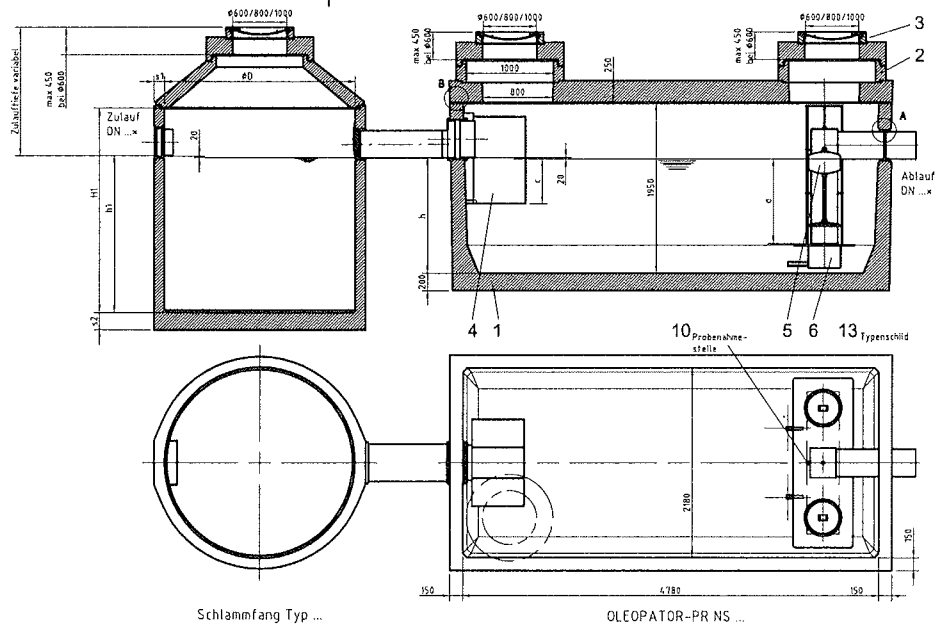
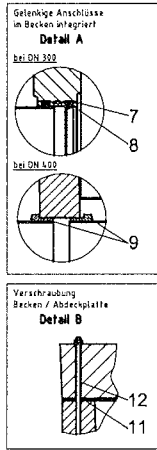


<sup>18</sup> Fachkundige Personen sind Mitarbeiter betreiberunabhängiger Betriebe, Sachverständige<sup>3</sup> oder sonstige Institutionen, die nachweislich über die erforderlichen Fachkenntnisse für Betrieb, Wartung und Überprüfung von Abscheideranlagen im hier genannten Umfang sowie die gerätetechnische Ausstattung zur Prüfung von Abscheideranlagen verfügen.

Im Einzelfall können diese Prüfungen bei größeren Betriebseinheiten auch von intern unabhängigen, bezüglich ihres Aufgabengebietes nicht weisungsgebundenen Fachkundigen des Betreibers mit gleicher Qualifikation und gerätetechnischer Ausstattung durchgeführt werden.

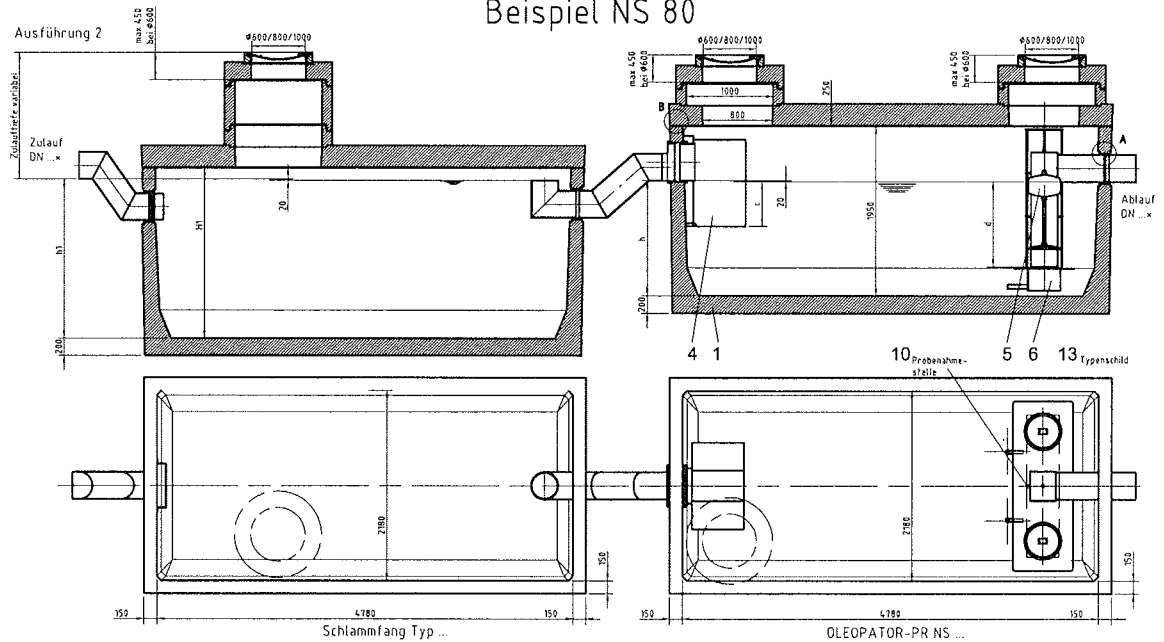
### Beispiel NS 80

Ausführung 1



### Beispiel NS 80

Ausführung 2



**Technische Daten**

SF Typ	NS	SF Inhalt (l)	Ölspeicher menge (l)	nach Ausführung	DN	φ D (mm)	H1 (mm)	h1 (mm)	s1 (mm)	s2 (mm)	h (mm)	c (mm)	d (mm)	max. Betriebswasserstand (mm)
8000		7710		1		2200	2600	2065	120	200				
8000	80	7900	5852	1	300	2240	2650	2115	100	150	1335	520	980	0-WSP +44.7
16000		15760		2		-	1950	1640	-	-				
10000		9720		1		2500	2500	2000	150	200				
10000	100	10360	4061	1	400	2700	2415	1830	150	200	1860	510	1485	0-WSP +54.1
18000		17820		2		-	1950	1950	-	-				

\* Anschlüsse nach DIN 19534/19537

**Kurzbeschreibung:**  
Leichtflüssigkeitsabscheideranlage nach DIN EN 858-1 bestehend aus:  
• Schlammfang  
• Abscheider Klasse I mit integrierter Probenahmestelle

Teilleiste mit Werkstoffangaben siehe Anlage

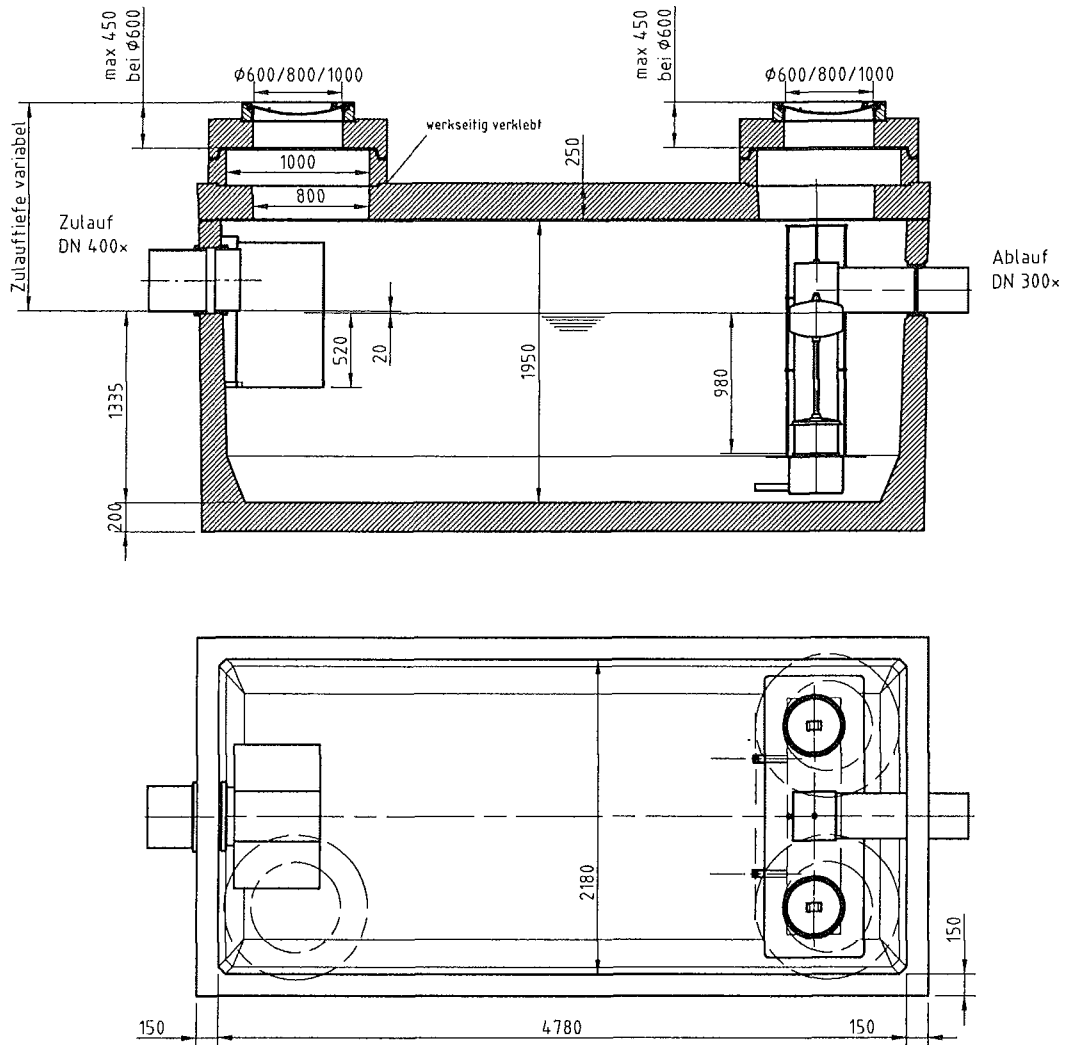


**ACO Tiefbau  
Vertrieb GmbH**  
Mittelriedstraße 25  
68642 Bürstadt

Leichtflüssigkeitsabscheideranlage  
nach DIN EN 858 - 1  
OLEOPATOR®-PR Klasse II  
NS 80 und 100  
mit Schlammfang  
Typ 8000 bis 18000

**Anlage 1**

zur allgemeinen bauaufsichtlichen  
Zulassung Nr. **Z-54.2.-425**  
vom **17. Juni 2008**



× Anschlüsse nach DIN 19534/19537 und DIN EN 877

Hinweis:  
Koaleszenzmaterial aus Kombinationsdrahtgestrick  
(Edelstahl und Polypropylen)

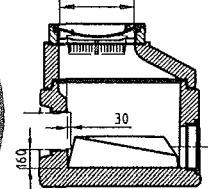


Deutsches Institut  
für Bautechnik

3

Probennahmeschacht als  
Probenahmeverrichtung  
gemäß DIN 1999-100

φ600/800/1000



ACO Tiefbau  
Vertrieb GmbH  
Mittelriedstraße 25  
68642 Bürstadt

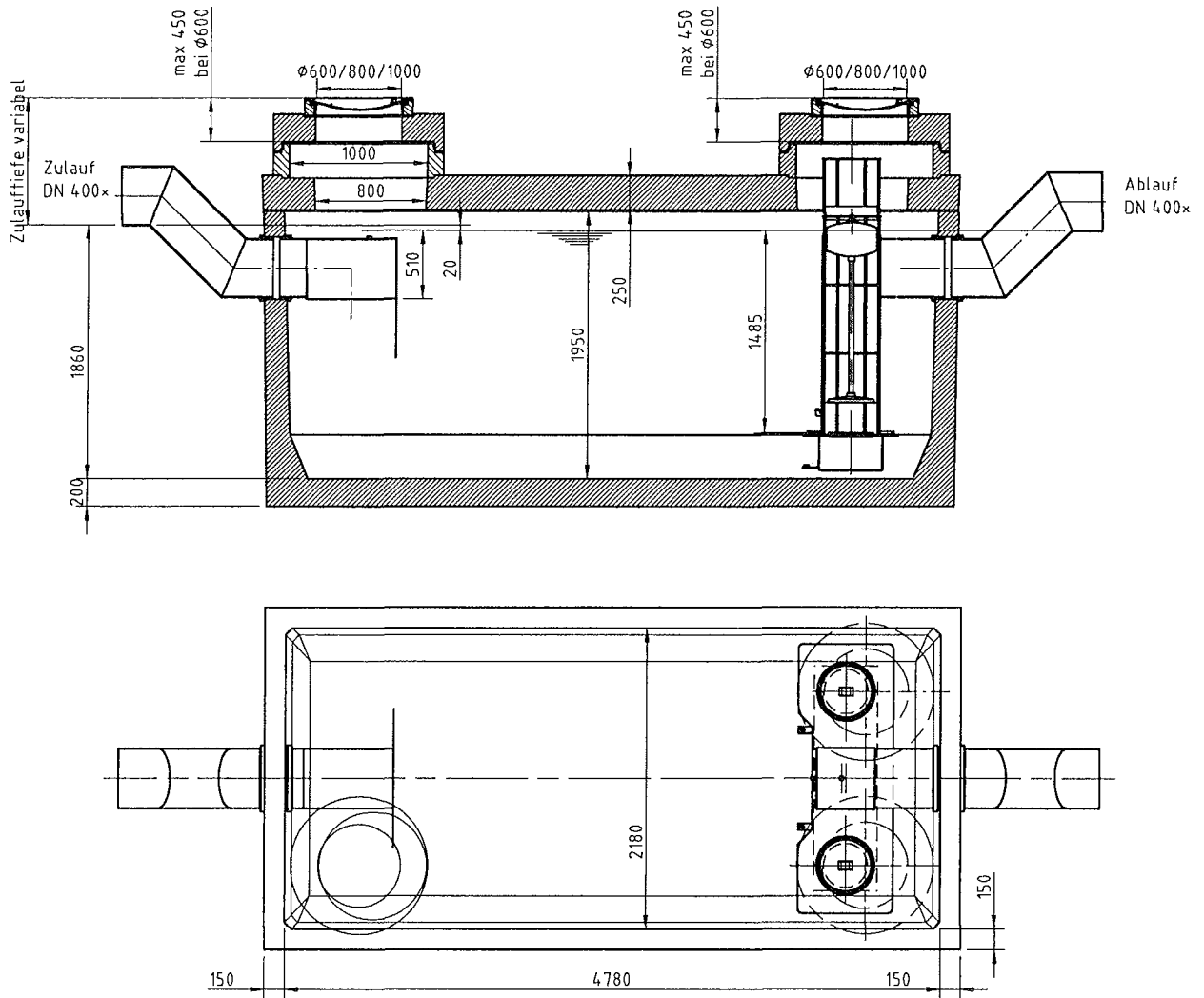
Leichtflüssigkeitsabscheideranlage  
nach DIN EN 858 - 1  
OLEOPATOR®PR Klasse II  
NS 80

Anlage 2

zur allgemeinen bauaufsichtlichen

Zulassung Nr. Z-54.2-425

vom 17. Juni 2008



\* Anschlüsse nach DIN 19534/19537 und DIN EN 877

Hinweis:  
Koaleszenzmaterial aus Kombinationsdrahtgestrick  
(Edelstahl und Polypropylen)

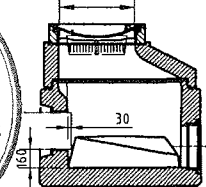


Deutsches Institut  
für Bautechnik

3

Probenahmeschacht als  
Probenahmevorrichtung  
gemäß DIN 1999-100

Ø600/800/1000



ACO Tiefbau  
Vertrieb GmbH  
Mittelriedstraße 25  
68642 Bürstadt

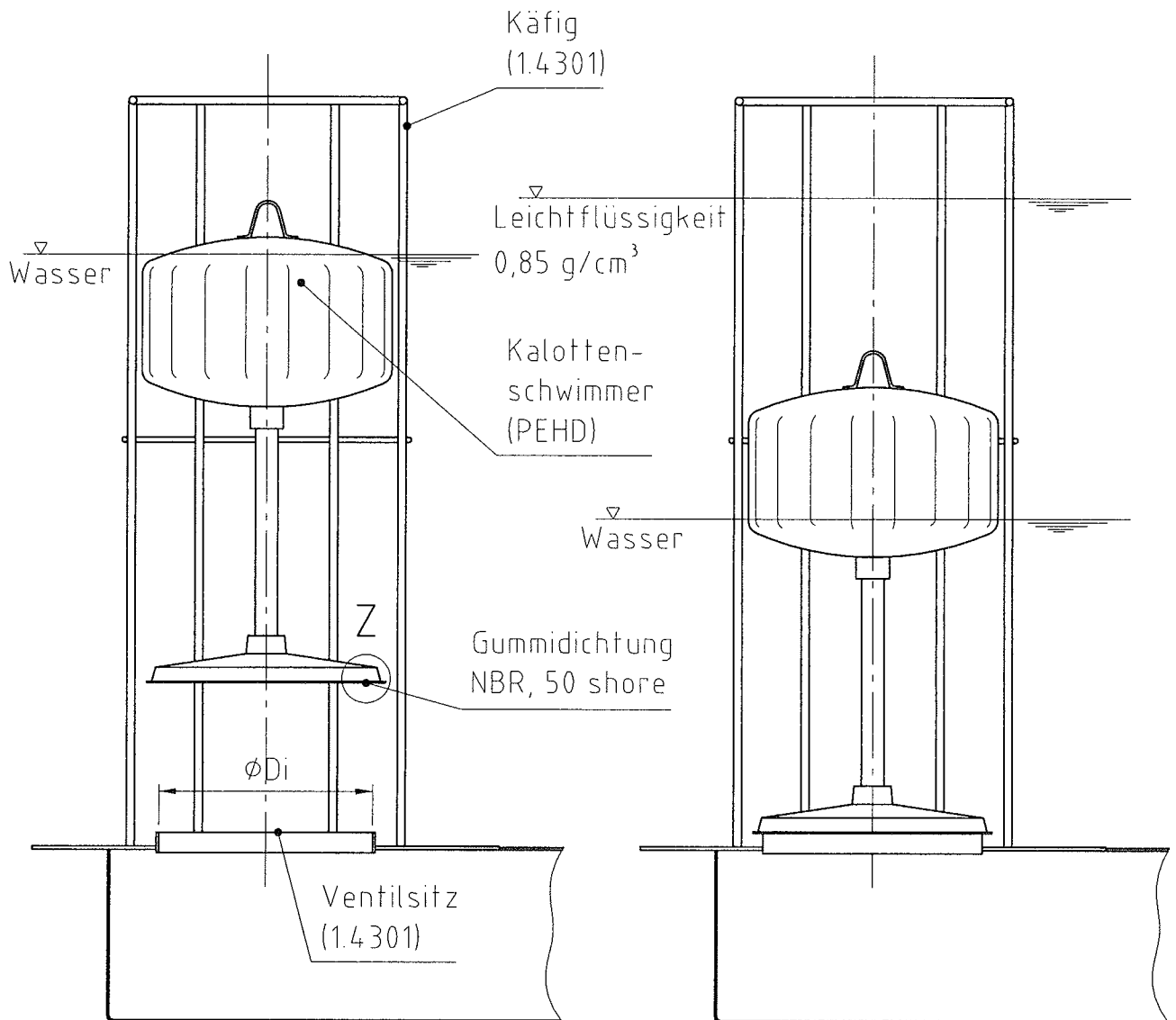
Leichtflüssigkeitsabscheideranlage  
nach DIN EN 858 - 1  
OLEOPATOR®-PR Klasse II  
NS 100

Anlage 3

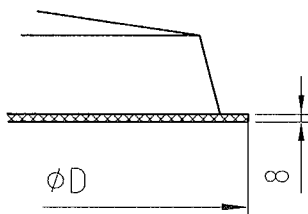
zur allgemeinen bauaufsichtlichen

Zulassung Nr. Z-54.2-425

vom 17. Juni 2008



Detail Z



DN	ØD	ØDi	Nenngröße
300	355	318	80 - 100



ACO Tiefbau  
Vertrieb GmbH  
Mittelriedstraße 25  
68642 Bürstadt

Selbsttätiger Abschluss  
OLEOPATOR - PR  
DN 300  
Karlottenschwimmer

Anlage 4

zur allgemeinen bauaufsichtlichen  
Zulassung Nr. Z-54.2-425  
vom 17. Juni 2008



## Abscheideranlage gem. DIN EN 858-1

### OLEOPATOR®-PR NS 80 und 100

Leichtflüssigkeitsabscheider Kl. II mit separat vorgeschaltetem Schlammfang  
wahlweise mit leichtflüssigkeitsbeständiger geprüfter Innenbeschichtung nach DIN EN 858-1  
oder PE-Innenauskleidung  
wahlweise mit oder ohne Leichtflüssigkeitsdirektabsaugevorrichtung  
wahlweise mit oder ohne Alarmanlage für max. Leichtflüssigkeitsschichtdicke, max. Aufstau und  
max. Schlammsschichtdicke

#### Teileliste

Pos.	Benennung	Werkstoff
1	Becken	Stahlbeton C 35/45 nach EN 206-1 mit leichtflüssigkeitsbeständiger Innenbeschichtung oder HDPE Innenauskleidung, geeignet für Biodiesel
2	Schachtaufbau	Beton nach DIN-V 4034-1 in Verbindung mit DIN EN 1917, Typ 2
3	Abdeckung nach EN 124 / DIN 1229	Rahmen EN-GJL-200 nach DIN 1561 / Beton, Deckel EN-GJS-500-7 nach DIN 1563 / Beton
4	Abscheidereinlauf	Edelstahl
5	Schwimmer*	HDPE oder Edelstahl, NBR
6	Abscheiderauslauf	Edelstahl
8	Muffe	HDPE
9	Dichtung	NBR nach EN 682
10	Anschluss für Probenahmeverrichtung	Edelstahl
11	Dichtung	NBR nach EN 682
12	Rundschnurdichtung	NBR
13	Montageverschraubung	Stahl, verzinkt
14	Typenschild	Edelstahl oder PP

\* Ausführung mit und ohne Schwimmerabschluss. Bei Ausführung ohne Schwimmerabschluss entfällt Pos. 5.

### 1. Wartungsmöglichkeit und Zugänglichkeit (nach Entfernen der Abdeckung)

#### 1.1 im Betriebszustand

Der Flüssigkeitsspiegel ist direkt einsehbar.

Der Zulaufbereich ist z. T. direkt bzw. mit einer Spiegelumlenkung einsehbar und der Ablaufbereich ist direkt einsehbar.

Die Messungen der Leichtflüssigkeitsschichtdicke und der Schlammsschichtdicke sind mit üblichem Gerät direkt von oben durchführbar.

Zur Überprüfung können die Schwimmer als selbsttätige Abschlusselemente herausgehoben werden.

#### 1.2 im entleerten Zustand

Schlammfang und Abscheider verfügen über separate Einstiegsschächte und sind dadurch direkt begehbar.

Die Abdichtung der Abscheideranlage erfolgt zulaufseitig durch Setzen einer Kanalabsperrvorrichtung, die in den Abscheidereinlauf eingesetzt werden kann und ablaufseitig über die Zulaufrohrleitung des nachgeschalteten Probenahmeschachts. Alternativ kann der Ablauf auch mit zwei geeigneten Absperrvorrichtungen im Bereich der ablaufseitigen Ventilsitze abgesperrt werden.

### 2. Komplettreinigung

2.1 Probenahmeschacht Probenahmemulde reinigen

2.2 Schwimmer aus dem Abscheider herausnehmen; Verunreinigungen und Ablagerungen schonend aber gründlich entfernen; auf Beschädigungen und Dichtheit achten und ggf. austauschen

2.3 Schlammfang und Abscheider Inhalte absaugen/entfernen; Becken und Einbauteile reinigen; Ventilsitze kontrollieren und reinigen; Entsorgung der Inhalte ordnungsgemäß und den Vorschriften entsprechend

### 3. Wiederinbetriebnahme

Abscheideranlage bis zum Überlauf füllen (erkennbar durch Austritt von Wasser im Probenahmeschacht).

Schwimmer in Käfig einsetzen und auf freie Schwimmfläche achten.

Deckel einlegen.

Die Anlage ist gemäß vorstehender Anleitung, wenn behördlicherseits keine andere Forderung besteht, sowie aus DIN EN 858-2 und DIN 1999-100 zu warten.

Darüber hinaus ist die jeder Abscheideranlage beigelegte separate Anleitung zu beachten.

Anlage 5

zur allgemeinen bauaufsichtlichen

Zulassung Nr. Z-54.2-425

vom 17. Juni 2008

ACO Tiefbau Vertrieb GmbH  
Mittelriedstr. 25  
68642 Bürstadt



# Bemessung von Abscheidern für Leichtflüssigkeiten für Mischungen aus Leichtflüssigkeiten und Biodiesel nach DIN EN 14214 (FAME) mit FAME-Anteilen bis 100 %

## 1 Allgemeines

Für die Bemessung der Abscheider für Leichtflüssigkeiten mit Biodieselanteilen gilt grundsätzlich DIN EN 858-2, Abschnitt 4.3, sofern im Folgenden nichts anderes festgelegt ist.

## 2 Ermittlung der Nenngröße

Die erforderliche Nenngröße des Abscheiders ist nach folgender Formel zu berechnen:

$$NS = (Q_r + f_x \times Q_s) \times f_d \times f_f$$

Dabei ist:

NS die Nenngröße des Abscheiders;

$Q_r$  der maximale Regenabfluss;

$Q_s$  der maximale Schmutzwasserabfluss;

$f_d$  der Dichtefaktor für die maßgebende Leichtflüssigkeit;

$f_x$  der Erschwernisfaktor in Abhängigkeit von der Art des Abflusses;

$f_f$  der FAME-Faktor in Abhängigkeit von der Konzentration und der Zusammenstellung der Anlagenkomponenten

Wenn der Abscheider zur Abtrennung verschiedener Leichtflüssigkeiten verwendet wird, ist bei der Bemessung immer vom maximalen FAME-Anteil in den zu erwartenden Teilströmen auszugehen.

## 3 Dichtefaktor $f_d$

Der Dichtefaktor ist gemäß DIN EN 858-2, Abschnitt 4.4.2.2 in Abhängigkeit von der Dichte der Leichtflüssigkeit zu bestimmen, wobei für Gemische aus FAME und mineralischem Dieselmotorenkraftstoff die Dichten nach Tabelle 1 zu verwenden sind:

Tabelle 1: Dichten für Mischungen aus FAME und Dieselmotorenkraftstoff

FAME-Anteil $c_{FAME}$ % (V/V)	Diesel-Anteil $c_D$ % (V/V)	Nennwert der Dichte bei 15°C g/cm <sup>3</sup>
100	0	0,883
40	60	0,850
10	90	0,835
5	95	0,830

ANMERKUNG 1: nach DIN EN 858-2, Tabelle 3, ist bei einem FAME-Anteil über 40% (V/V) die Dichtegruppe "über 0,85 bis 0,90" mit den dazugehörigen Dichtefaktoren zu verwenden.

ANMERKUNG 2: Für den Kraftstoff nach E DIN 51628<sup>1</sup> (B7) wird eine Dichte < 0,835 g/cm<sup>3</sup> angenommen.

## 4 FAME-Faktor $f_f$

Der Tabelle 2 zu entnehmende FAME-Faktor  $f_f$  berücksichtigt den ungünstigen Einfluss von FAME in Abhängigkeit von Konzentration und Zusammenstellung der Komponenten für eine Anlage.

Tabelle 2: FAME-Faktoren  $f_f$

Zusammenstellung der Anlagenkomponenten nach DIN EN 858-2	FAME-Anteil $c_{FAME}$ in % (V/V)		
	$0^a) < c_{FAME} \leq 5$	$5 < c_{FAME} \leq 10$	$c_{FAME} > 10$
S-II-P	1,25	1,5	1,75
S-I-P	1,0	1,25	1,50
S-II-I-P	1,0	1,0	1,25

a) Bei einem FAME-Gehalt unter der Nachweisgrenze ist der FAME-Faktor  $f_f$  mit 1,00 einzusetzen.

ANMERKUNG: Im Sinne dieser Zulassungsgrundsätze wird der FAME-Anteil kleiner 2% (V/V) als "ohne FAME-Anteil" betrachtet, da FAME-Gehalte erst ab 2% (V/V) nach DIN EN 14078<sup>2</sup> sicher nachweisbar sind.

<sup>1</sup> E DIN 51628:2008-01

Kraftstoffe für Kraftfahrzeuge - Anforderungen und Prüfverfahren - Dieselmotorenkraftstoff B7

<sup>2</sup> DIN EN 14078:2004-03

Flüssige Mineralölprodukte - Bestimmung von Fettsäure-Methylester (FAME) in Mitteldestillaten - Infrarotspektrometrisches Verfahren

Anlage 6  
zur allgemeinen bauaufsichtlichen  
Zulassung Nr. Z-54.2-425

