

Allgemeine bauaufsichtliche Zulassung

Deutsches Institut für Bautechnik
ANSTALT DES ÖFFENTLICHEN RECHTS

Zulassungsstelle für Bauprodukte und Bauarten
Bautechnisches Prüfamt

Mitglied der Europäischen Organisation für
Technische Zulassungen EOTA und der Europäischen Union
für das Agrément im Bauwesen UEA tc

Tel.: +49 30 78730-0

Fax: +49 30 78730-320

E-Mail: dibt@dibt.de

Datum:

16. Juni 2010

Geschäftszeichen:

II 64-1.34.21-13/09

Zulassungsnummer:

Z-34.1-2

Geltungsdauer bis:

15. Juni 2015

Antragsteller:

Centrum Pfähle GmbH

Friedrich-Ebert-Damm 111, 22047 Hamburg

Zulassungsgegenstand:

Pfahlkupplungen für Stahlbetonrammpfähle
System Centrum Paele - Gewinde -
mit Querschnitten von
25 cm x 25 cm, 30 cm x 30 cm,
35 cm x 35 cm, 40 cm x 40 cm.

Der oben genannte Zulassungsgegenstand wird hiermit allgemein bauaufsichtlich zugelassen.
Diese allgemeine bauaufsichtliche Zulassung umfasst sieben Seiten und sechs Anlagen.



I. ALLGEMEINE BESTIMMUNGEN

- 1 Mit der allgemeinen bauaufsichtlichen Zulassung ist die Verwendbarkeit bzw. Anwendbarkeit des Zulassungsgegenstandes im Sinne der Landesbauordnungen nachgewiesen.
- 2 Sofern in der allgemeinen bauaufsichtlichen Zulassung Anforderungen an die besondere Sachkunde und Erfahrung der mit der Herstellung von Bauprodukten und Bauarten betrauten Personen nach den § 17 Abs. 5 Musterbauordnung entsprechenden Länderregelungen gestellt werden, ist zu beachten, dass diese Sachkunde und Erfahrung auch durch gleichwertige Nachweise anderer Mitgliedstaaten der Europäischen Union belegt werden kann. Dies gilt ggf. auch für im Rahmen des Abkommens über den Europäischen Wirtschaftsraum (EWR) oder anderer bilateraler Abkommen vorgelegte gleichwertige Nachweise.
- 3 Die allgemeine bauaufsichtliche Zulassung ersetzt nicht die für die Durchführung von Bauvorhaben gesetzlich vorgeschriebenen Genehmigungen, Zustimmungen und Bescheinigungen.
- 4 Die allgemeine bauaufsichtliche Zulassung wird unbeschadet der Rechte Dritter, insbesondere privater Schutzrechte, erteilt.
- 5 Hersteller und Vertreiber des Zulassungsgegenstandes haben, unbeschadet weiter gehender Regelungen in den "Besonderen Bestimmungen", dem Verwender bzw. Anwender des Zulassungsgegenstandes Kopien der allgemeinen bauaufsichtlichen Zulassung zur Verfügung zu stellen und darauf hinzuweisen, dass die allgemeine bauaufsichtliche Zulassung an der Verwendungsstelle vorliegen muss. Auf Anforderung sind den beteiligten Behörden Kopien der allgemeinen bauaufsichtlichen Zulassung zur Verfügung zu stellen.
- 6 Die allgemeine bauaufsichtliche Zulassung darf nur vollständig vervielfältigt werden. Eine auszugsweise Veröffentlichung bedarf der Zustimmung des Deutschen Instituts für Bautechnik. Texte und Zeichnungen von Werbeschriften dürfen der allgemeinen bauaufsichtlichen Zulassung nicht widersprechen. Übersetzungen der allgemeinen bauaufsichtlichen Zulassung müssen den Hinweis "Vom Deutschen Institut für Bautechnik nicht geprüfte Übersetzung der deutschen Originalfassung" enthalten.
- 7 Die allgemeine bauaufsichtliche Zulassung wird widerruflich erteilt. Die Bestimmungen der allgemeinen bauaufsichtlichen Zulassung können nachträglich ergänzt und geändert werden, insbesondere, wenn neue technische Erkenntnisse dies erfordern.



II. BESONDERE BESTIMMUNGEN

1 Zulassungsgegenstand und Anwendungsbereich

1.1 Zulassungsgegenstand

Gegenstand dieser allgemeinen bauaufsichtlichen Zulassung sind die Pfahlkupplungen für Stahlbetonrammpfähle System Centrum Paele – Gewinde – der Firma Centrum Pfähle GmbH.

1.2 Anwendungsbereich

Mit den Pfahlkupplungen für Stahlbetonrammpfähle System Centrum Paele – Gewinde – können Stahlbetonrammpfähle mit den folgenden Querschnittsabmessungen gestoßen werden:

25 cm x 25 cm, 30 cm x 30 cm, 35 cm x 35 cm und 40 cm x 40 cm.

Das Prinzip des Kupplungsvorgangs besteht darin, dass an den vier Pfahlecken durch Schließstifte eine Verriegelung vorgenommen wird.

2 Bestimmungen für das Bauprodukt

2.1 Eigenschaften und Zusammensetzung

2.1.1 Pfahlkupplung (siehe Anlagen 2 bis 6)

2.1.1.1 Materialien der Pfahlkupplung

Die Materialien der Pfahlkupplung müssen der nachstehenden Tabelle 1 entsprechen.

Tabelle 1: Materialien der Pfahlkupplung

Nr.	gemäß Anlagen	Bezeichnung	Material	Norm
1	2 bis 6	Anschlussbewehrung	BSt 500 S	DIN 488-1 ¹
2	2 bis 6	Kragen	S235JR	DIN EN 10025-2 ²
3	2 bis 6	Schließdorn	S355J2	DIN EN 10025-2 ²
4	2 bis 6	Bodenplatte	S235JR	DIN EN 10025-2 ²
5	2 bis 6	Schließstift	S355J2C+C	DIN EN 10025-2 ² DIN EN 10277-2 ³
6	2 bis 6	Schließblock	S275JR	DIN EN 10025-2 ²

2.1.1.2 Anschlussbewehrung

Je Kupplungshälfte: 4 Ø 20 BSt 500 S (Typ K4) gemäß DIN 488-1¹ (Übergreifungslänge $l_s = 800$ mm)

2.1.1.3 Stoßausbildung der Kupplung und der Anschlussbewehrung

Die Anschlussbewehrung wird in den Schließdorn bzw. in den Schließblock eingeschraubt.



¹ DIN 488-1:1984-09
² DIN EN 10025-2:2005-04
³ DIN EN 10277-2:2008-06

Betonstahl; Sorten, Eigenschaften, Kennzeichen
Warmgewalzte Erzeugnisse aus Baustählen – Teil 2: Technische Lieferbedingungen für unlegierte Baustähle; Deutsche Fassung EN 10025-2:2004
Blankstahlerzeugnisse – Technische Lieferbedingungen – Teil 2: Stähle für allgemeine technische Verwendung; Deutsche Fassung EN 10277-2:2008

2.2 Herstellung und Kennzeichnung

2.2.1 Baustoffe der Kupplungspfähle

Beton: Festigkeitsklasse C50/60 gemäß DIN EN 206-1⁴ und DIN 1045-2⁵

Längsbewehrung: BSt 500 WR (B) gemäß allgemeiner bauaufsichtlicher Zulassung Nr. Z-1.2-155

Querbewehrung: BSt 500 G gemäß DIN 488-1¹

2.2.2 Lage der Pfahlkupplung

Die Pfahlkupplung ist so einzubetonieren, dass die Abweichung zu einer Ebene rechtwinklig mit der Pfahlachse 1 : 150 nicht übersteigt. Die Bodenplatte der Kupplung darf von der Ebenheit, auch im eingebauten Zustand, nur konkav bis maximal 0,5 mm abweichen.

2.2.3 Kennzeichnung

Der Lieferschein der Kupplungen muss vom Hersteller mit dem Übereinstimmungszeichen (Ü-Zeichen) nach den Übereinstimmungszeichen-Verordnungen der Länder gekennzeichnet werden. Die Kennzeichnung darf nur erfolgen, wenn die Voraussetzungen nach Abschnitt 2.3 erfüllt sind.

Folgende Angaben müssen enthalten sein:

- Zulassungsgegenstand mit Querschnittsabmessungen
- Zulassungs-Nr.: Z-34.1-2
- Herstellwerk
- überwacht durch:

Jede Kupplung ist mit einem Herstellerzeichen (Werkzeichen) und Querschnittsabmessungen zu kennzeichnen.

2.3 Übereinstimmungsnachweis

2.3.1 Allgemeines

Die Bestätigung der Übereinstimmung der Pfahlkupplungen für Stahlbetonrammpfähle System Centrum Paele – Gewinde – mit den Bestimmungen dieser allgemeinen bauaufsichtlichen Zulassung muss für jedes Herstellwerk mit einem Übereinstimmungszertifikat auf der Grundlage einer werkseigenen Produktionskontrolle und einer regelmäßigen Fremdüberwachung einschließlich einer Erstprüfung nach Maßgabe der folgenden Bestimmungen erfolgen.

Für die Erteilung des Übereinstimmungszertifikates und die Fremdüberwachung einschließlich der dabei durchzuführenden Produktprüfungen hat der Hersteller der Pfahlkupplungen für Stahlbetonrammpfähle System Centrum Paele – Gewinde – eine hierfür anerkannte Zertifizierungsstelle sowie eine hierfür anerkannte Überwachungsstelle einzuschalten.

Die Erklärung, dass ein Übereinstimmungszertifikat erteilt ist, hat der Hersteller durch Kennzeichnung der Bauprodukte mit dem Übereinstimmungszeichen (Ü-Zeichen) unter Hinweis auf den Verwendungszweck abzugeben.

Dem Deutschen Institut für Bautechnik ist von der Zertifizierungsstelle eine Kopie des von ihr erteilten Übereinstimmungszertifikats zur Kenntnis zu geben.

Dem Deutschen Institut für Bautechnik ist zusätzlich eine Kopie des Erstprüfberichts zur Kenntnis zu geben.

⁴ DIN EN 206-1:2001-07
DIN EN 206-1/A1:2004-10

DIN EN 206-1/A2:2005-09

⁵ DIN 1045-2:2008-08

Beton - Teil 1: Festlegung, Eigenschaften, Herstellung und Konformität
Beton - Teil 1: Festlegung, Eigenschaften, Herstellung und Konformität
Fassung EN 206-1/A1:2004
Beton - Teil 1: Festlegung, Eigenschaften, Herstellung und Konformität, Deutsche Fassung EN 206-1:2000/A2:2005
Tragwerke aus Beton, Stahlbeton und Spannbeton; Teil 2: Beton; Festlegung, Eigenschaften, Herstellung und Konformität - Anwendungsregeln zu DIN EN 206-1



2.3.2 Werkseigene Produktionskontrolle

In jedem Herstellwerk ist eine werkseigene Produktionskontrolle einzurichten und durchzuführen. Unter werkseigener Produktionskontrolle wird die vom Hersteller vorzunehmende kontinuierliche Überwachung der Produktion verstanden, mit der dieser sicherstellt, dass die von ihm hergestellten Bauprodukte den Bestimmungen dieser allgemeinen bauaufsichtlichen Zulassung entsprechen.

Die Ergebnisse der werkseigenen Produktionskontrolle sind aufzuzeichnen und auszuwerten. Die Aufzeichnungen müssen mindestens die folgenden Angaben enthalten:

- Bezeichnung des Bauprodukts bzw. des Ausgangsmaterials und der Bestandteile,
- Art der Kontrolle oder Prüfung,
- Datum der Herstellung und der Prüfung des Bauprodukts bzw. des Ausgangsmaterials oder der Bestandteile,
- Ergebnis der Kontrollen und Prüfungen und, soweit zutreffend, Vergleich mit den Anforderungen,
- Unterschrift des für die werkseigene Produktionskontrolle Verantwortlichen.

Die Aufzeichnungen sind mindestens fünf Jahre aufzubewahren und der für die Fremdüberwachung eingeschalteten Überwachungsstelle vorzulegen. Sie sind dem Deutschen Institut für Bautechnik und der zuständigen obersten Bauaufsichtsbehörde auf Verlangen vorzulegen.

Bei ungenügendem Prüfergebnis sind vom Hersteller unverzüglich die erforderlichen Maßnahmen zur Abstellung des Mangels zu treffen. Bauprodukte, die den Anforderungen nicht entsprechen, sind so zu kennzeichnen, dass Verwechslungen mit übereinstimmenden ausgeschlossen werden. Nach Abstellung des Mangels ist – soweit technisch möglich und zum Nachweis der Mängelbeseitigung erforderlich – die betreffende Prüfung unverzüglich zu wiederholen.

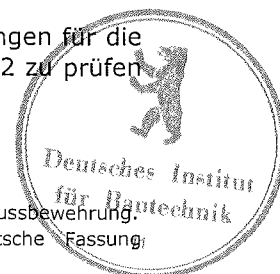
Die werkseigene Produktionskontrolle soll mindestens die Prüfungen nach Tabelle 2 umfassen.

Tabelle 2: Werkseigene Produktionskontrolle

Gegenstand der Prüfung	Anforderung	Häufigkeit
Statische Zugversuche an Kupplungseinheiten ⁶	beim Deutschen Institut für Bautechnik hinterlegt	20 Kupplungseinheiten pro Jahr
Maße der Kupplungsteile	nach Anlagen 2 bis 6	jede Lieferung und an 2 % der Kupplungsteile
Maße der Kupplung	nach Anlagen 2 bis 6 und Abschnitt 2.2.2	jede Kupplung
Korrosionsschutz	nach Abschnitt 4.3	jede Kupplung
Lage der Kupplung	nach Abschnitt 2.2.2	jeder Kupplungspfahl
Kupplungspfahl	nach Abschnitt 2.2.1	jeder Kupplungspfahl

Durch Abnahmeprüfzeugnis "3.1" nach DIN EN 10204⁷ hat der Hersteller der Kupplung zu bestätigen, dass die Kupplungsteile den Anforderungen nach Tabelle 1 entsprechen. Die Prüfergebnisse der Werkstoffeigenschaften sind dabei anzugeben.

Der Hersteller des Kupplungspfahls hat die Lieferscheine und Prüfbescheinigungen für die Kupplungsteile zu kontrollieren und die weiteren Anforderungen nach Tabelle 2 zu prüfen sowie die Ergebnisse zu protokollieren.



⁶ Eine Kupplungseinheit besteht aus Anschlussbewehrung/Schließdorn/Schließstift/Schließblock/Anschlussbewehrung;
⁷ DIN EN 10204:2005-01 Metallische Erzeugnisse; Arten von Prüfbescheinigungen; Deutsche Fassung; EN 10204:2004

2.3.3 Fremdüberwachung

In jedem Herstellwerk ist die werkseigene Produktionskontrolle durch eine Fremdüberwachung regelmäßig zu überprüfen, mindestens jedoch zweimal jährlich.

Im Rahmen der Fremdüberwachung ist eine Erstprüfung durchzuführen. Es sind auch Proben für Stichprobenprüfungen zu entnehmen und die Prüfwerkzeuge zu kontrollieren. Die Probenahmen und die Prüfungen obliegen jeweils der anerkannten Überwachungsstelle.

Die Überwachungsstelle hat die Abnahmeprüfzeugnisse zu überprüfen. An den Stichproben sind die Maße zu prüfen. An 8 Kupplungseinheiten⁶ pro Jahr sind statische Zugversuche durchzuführen. Die Versuche sind bestanden, wenn die beim Deutschen Institut für Bautechnik hinterlegten Anforderungen erfüllt sind.

Der Einbau der Kupplung sowie die Maßhaltigkeit der Kupplungspfähle sind ebenfalls an Stichproben zu überprüfen.

Zur Überprüfung der Dauerschwingfestigkeit der Kupplung gemäß Abschnitt 3.2.3 sind pro Jahr 6 Dauerschwingversuche durch oder unter Überwachung der Überwachungsstelle durchzuführen und von der Überwachungsstelle auszuwerten. Die Versuche sind bestanden, wenn die beim Deutschen Institut für Bautechnik hinterlegten Anforderungen erfüllt sind.

Die Ergebnisse der Zertifizierung und der Fremdüberwachung sind mindestens fünf Jahre aufzubewahren. Sie sind von der Zertifizierungsstelle bzw. der Überwachungsstelle dem Deutschen Institut für Bautechnik und der zuständigen Obersten Bauaufsichtsbehörde auf Verlangen vorzulegen.

3 Bestimmungen für Entwurf und Bemessung

3.1 Allgemeines

Für den Entwurf und die Bemessung von Bauwerken unter Verwendung der Pfahlkupplungen für Stahlbetonrammpfähle System Centrum Paele – Gewinde – gelten die folgenden Bestimmungen.

3.2 Nachweis der Tragfähigkeit

3.2.1 Nachweis der äußeren Tragfähigkeit

Die äußere Tragfähigkeit ist nach DIN 1054⁸ durch Probelastungen zu ermitteln oder aufgrund der Erfahrungswerte von DIN 4026⁹ festzulegen.

3.2.2 Nachweis der inneren Tragfähigkeit

Die Bemessung der Pfahlbewehrung und der Anschlussbewehrung in den Kupplungen muss gemäß den statischen Berechnungen durchgeführt werden, die Gegenstand der nachfolgend aufgeführten Prüfberichte sind:

Gegenstand der Prüfung	Prüfstelle/ Prüfingenieur	Prüfbericht
Pfahlbewehrung (Typenstatik)	Freie und Hansestadt Hamburg, Amt für Bauordnung und Hochbau, Prüfstelle für Baustatik	Prüfbericht zur Typenprüfung in statischer Hinsicht vom 25.05.2005, 5 Seiten, Prüf - Nr. 899
Anschlussbewehrung	Prof. Dr.-Ing. J. Hegger, Aachen	2. Prüfbericht P03/112 vom 21.04.2005, S. 1a bis 3a

⁸ DIN 1054:2005-01
DIN 1054 Ber. 1:2005-04
DIN 1054 Ber. 2:2007-04
DIN 1054 Ber. 3:2008-01
DIN 1054 Ber. 4:2008-10
DIN 1054/A1:2009-07
⁹ DIN 4026:1975-08

Baugrund - Sicherheitsnachweise im Erd- und Grundbau
Berichtigungen zu DIN 1054:2005-01
Berichtigungen zu DIN 1054:2005-01
Berichtigungen zu DIN 1054:2005-01
Berichtigung zu DIN 1054:2005-01
Baugrund - Sicherheitsnachweise im Erd- und Grundbau; Änderung A1
Rammpfähle; Herstellung, Bemessung und zulässige Belastung



Für die Bemessung der Anschlussbewehrung sind die Interaktionsdiagramme auf den Tafeln 1 bis 4, Seiten A1.3a bis A1.6a (Stand 18.04.2005) der statischen Berechnung der Anschlussbewehrung für die Pfahlquerschnitte 25 cm x 25 cm, 30 cm x 30 cm, 35 cm x 35 cm und 40 cm x 40 cm, jeweils in Verbindung mit dem Kupplungstyp K4 (4 Ø 20 Anschlussbewehrung) anzuwenden.

In jedem Einzelfall ist dabei zu überprüfen, ob die Momenten-Normalkraft-Interaktion der Pfahllängsbewehrung Ø 12 oder der Anschlussbewehrung Ø 20 für die Tragfähigkeit maßgebend wird.

3.2.3 Nachweis bei nicht vorwiegend ruhender Belastung

Der Nachweis gegen Ermüdung ist gemäß DIN 1045-1¹⁰, Abschnitt 10.8, zu führen. Als Kennwert der Ermüdungsfestigkeit ist für die Pfahlkupplung eine Spannungsschwingbreite von $\Delta\sigma_{Rsk} = 80 \text{ N/mm}^2$ für $N = 2 \times 10^6$ Lastzyklen anzunehmen. Die Spannungsexponenten der Wöhlerlinie sind mit $k_1=3,5$ sowie $k_2=5$ für $N^* = 10^7$ Lastzyklen anzusetzen.

4 Bestimmungen für die Ausführung

4.1 Ausführende Firma

Die Herstellung der Pfahlkupplungen für Stahlbetonrammpfähle System Centrum Paele – Gewinde – nach dieser allgemeinen bauaufsichtlichen Zulassung darf nur unter verantwortlicher technischer Leitung der Firma Centrum Pfähle GmbH erfolgen.

4.2 Durchführung der Rammarbeiten

Für die Wahl der Rammgeräte und die Durchführung der Rammarbeiten sind DIN 4026⁹, Abschnitt 6.1, und DIN 4026 Beiblatt¹¹, zu Abschnitt 6.1, besonders zu beachten.

Die Interaktion zwischen Fallhöhe, Rammhaube, Rammfutter und Pfahl darf beim Rammen keine schädlichen Zugspannungen im Kupplungsbereich hervorrufen. Daher ist darauf zu achten, dass die Eindringtiefe des Pfahls pro Hitze (1 Hitze = 10 Schläge) einen Wert von 40 cm nicht überschreitet, es sei denn, es handelt sich um weichen bindigen Boden und die Fallhöhe des Rammjärs ist gering (10 cm bis 20 cm).

Ein zu leichter Rammjärs kann dazu führen, dass durch eine zu hohe Gesamtschlagzahl das Pfahlsystem beschädigt wird. Es ist daher darauf zu achten, dass die Eindringung je Hitze mindestens 1 cm beträgt; lediglich während der letzten drei Hitzten darf dieser Betrag von 1 cm je Hitze unterschritten werden.

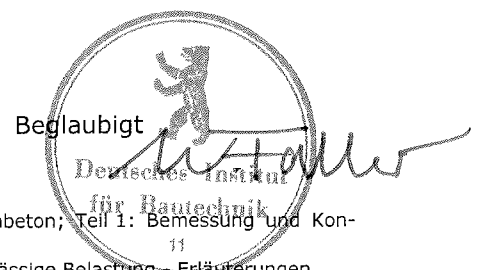
Die Neigungsänderung der Pfahlachse, die durch den Stoß hervorgerufen wird, darf keinen größeren Wert als 1 : 150 annehmen. Die Oberpfähle sind durch Drehen um die Pfahlachse so anzuordnen, dass sich Neigungsabweichungen möglichst aufheben.

4.3 Korrosionsschutz

Der Innenraum der Schließblöcke ist mit einem Korrosionsschutzmittel (Schmierfett) zu füllen. Die chemische Zusammensetzung des Korrosionsschutzmittels ist beim Deutschen Institut für Bautechnik hinterlegt.

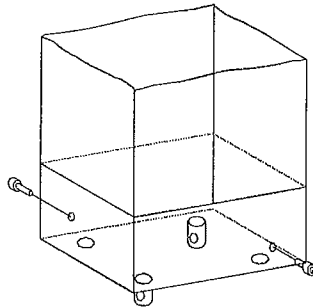
In gegen Stahl aggressiven Böden oder Wässern (siehe DIN 50929-3¹²) werden unter Umständen zusätzliche Maßnahmen erforderlich. Daher ist in diesen Fällen ein Korrosionsschutzsachverständiger hinzuzuziehen.

Böttcher

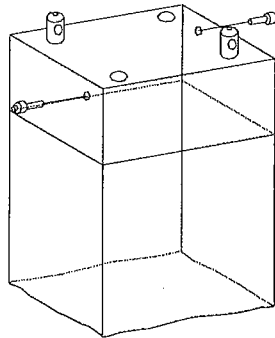


10	DIN 1045-1:2008-08	Tragwerke aus Beton, Stahlbeton und Spannbeton; Teil 1: Bemessung und Konstruktion
11	DIN 4026 Beiblatt:1975-08	Rammpfähle; Herstellung, Bemessung und zulässige Belastung – Erläuterungen
12	DIN 50929-3:1985-09	Korrosion der Metalle; Korrosionswahrscheinlichkeit metallischer Werkstoffe bei äußerer Korrosionsbelastung; Rohrleitungen und Bauteile in Böden und Wässern

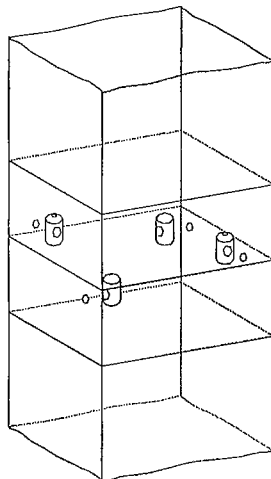
TYP K4



OBERPFAHL



UNTERPFAHL



DIE BEIDEN
KUPPLUNGSHÄLFTEN
SIND ZUSAMMENGESTECKT

Centrum Pfähle GmbH

Friedrich-Ebert-Damm 111
D-22047 Hamburg

Tel. 040 69 67 2 - 0
Fax. 040 69 67 22 22

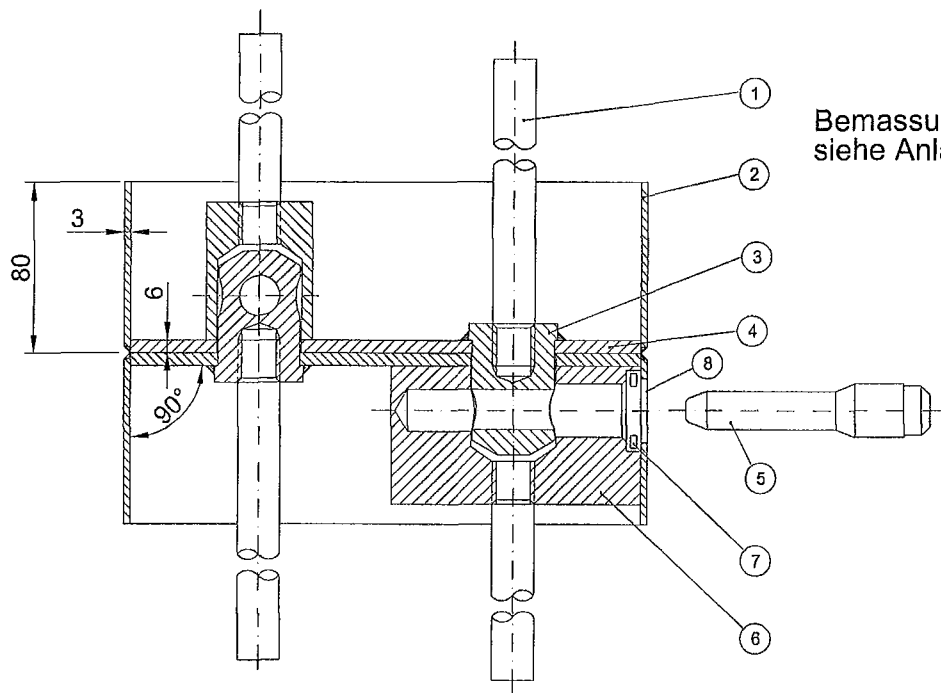
Pfahlkupplungen für
Stahlbetonrammpfähle
System Centrum Paele
Gewinde
Kuppeln der Pfähle

Anlage 1
zur allgemeinen bauaufsicht-
lichen Zulassung Nr. Z-34.1-2
vom 16.06.2010

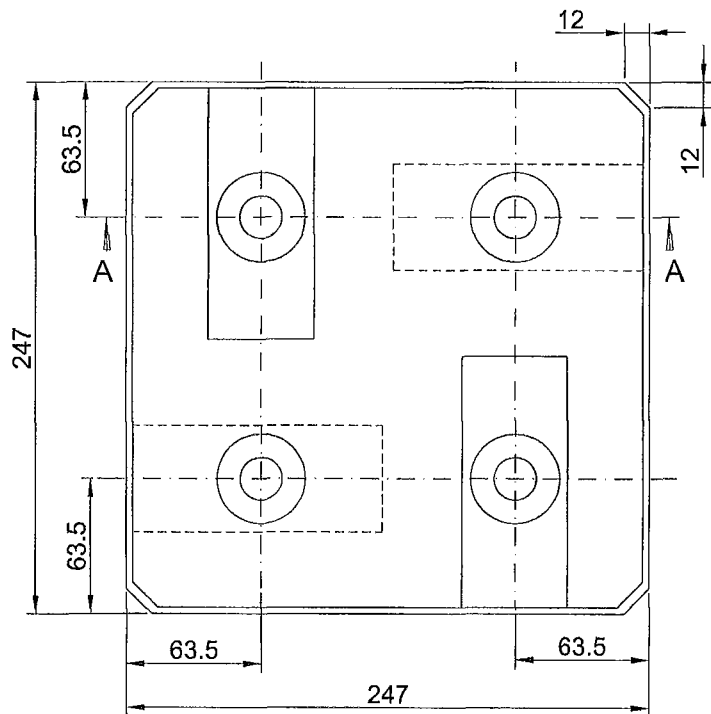


SCHNITT A - A

Massangaben in mm



Bemassung Teil ③, ⑤ und ⑥
siehe Anlage 6



- ① Anschlussbewehrung $\varnothing 20$ mm
- ② Kragen
- ③ Schliessdorn
- ④ Bodenplatte
- ⑤ Schliessstift
- ⑥ Schliessblock
- ⑦ Federring
- ⑧ Schutzpropfen

Materialeigenschaften nach Tabelle 1, Zulassung

Centrum Pfähle GmbH

Friedrich-Ebert-Damm 111
D-22047 Hamburg
Tel. 040 69 67 2 - 0
Fax. 040 69 67 22 22

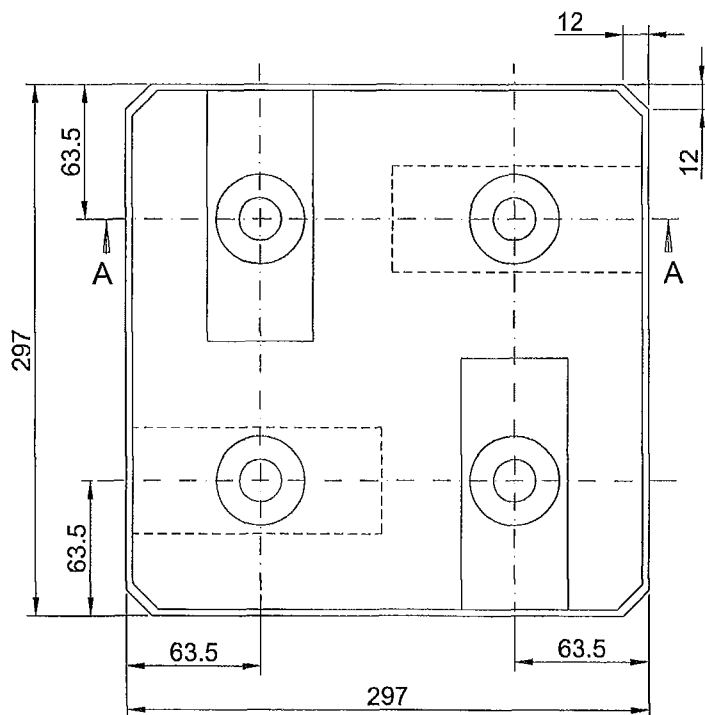
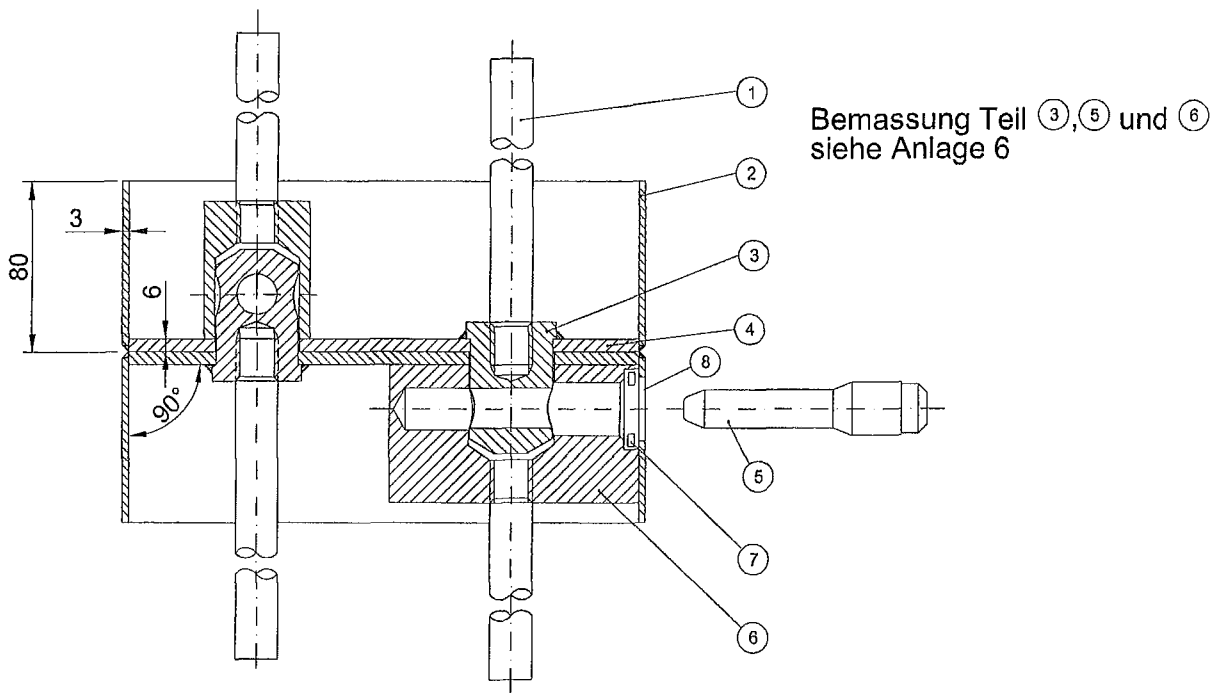
Pfahlkupplungen für
Stahlbetonrammpfähle
System Centrum Paele
Gewinde
250 x 250 Typ K4

Anlage 2
zur allgemeinen bauaufsicht-
lichen Zulassung Nr. Z-34.1-2
vom 16.06.2010



SCHNITT A - A

Massangaben in mm



- ① Anschlussbewehrung $\varnothing 20$ mm
- ② Kragen
- ③ Schliessdorn
- ④ Bodenplatte
- ⑤ Schliessstift
- ⑥ Schliessblock
- ⑦ Federring
- ⑧ Schutzpropfen

Materialeigenschaften nach Tabelle 1, Zulassung

Centrum Pfähle GmbH

Friedrich-Ebert-Damm 111
D-22047 Hamburg

Tel. 040 69 67 2 - 0
Fax. 040 69 67 22 22

**Pfahlkupplungen für
Stahlbetonrammpfähle
System Centrum Paele
Gewinde**

300 x 300 Typ K4

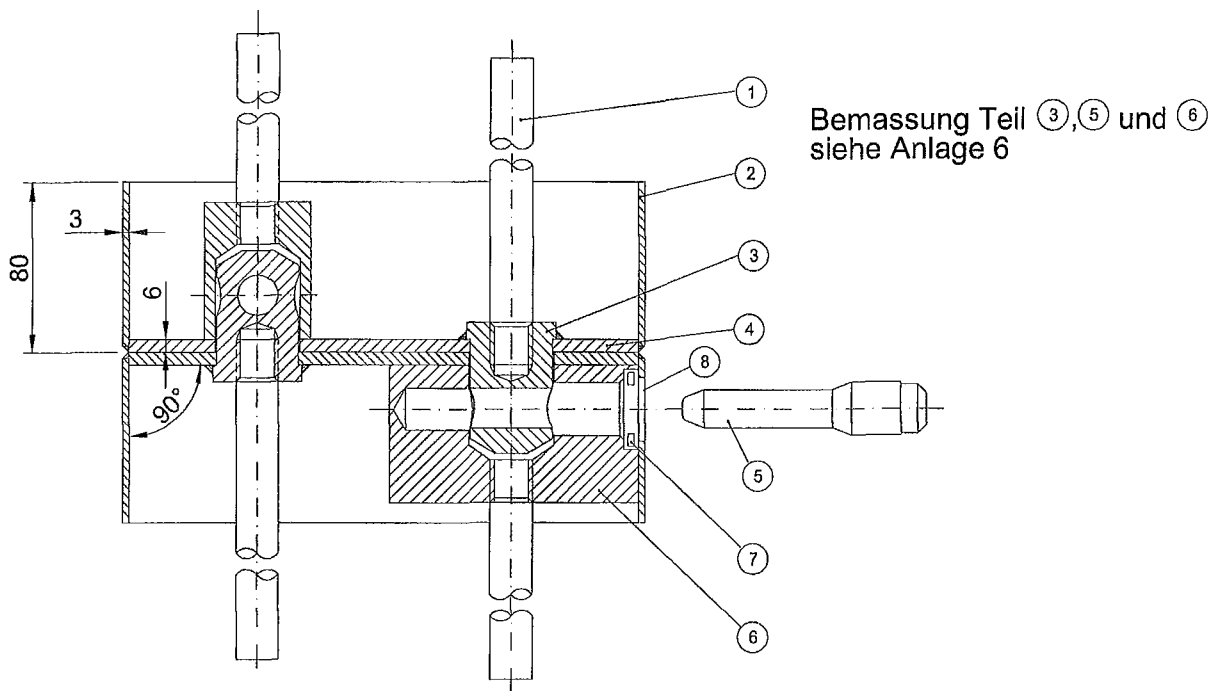
Anlage 3

zur allgemeinen bauaufsichtlichen
Zulassung Nr. Z-34.1-2
vom 16.06.2010

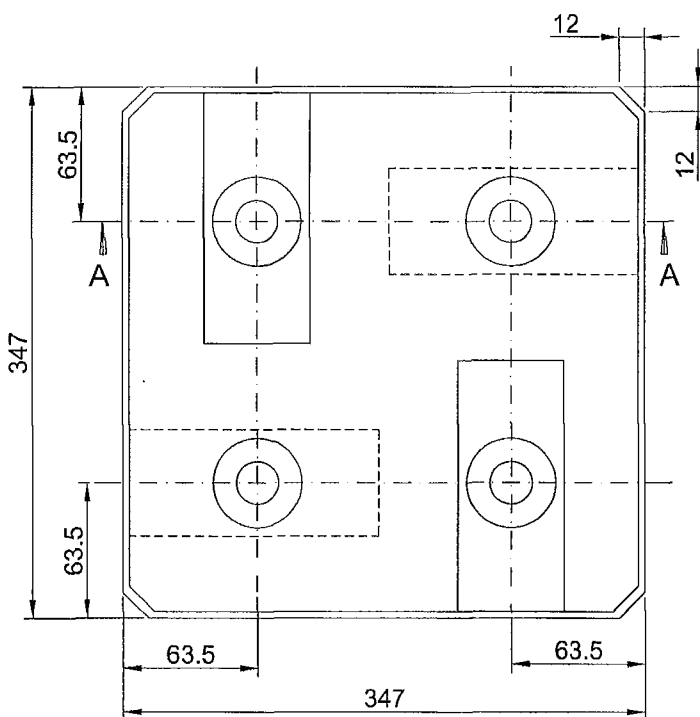


SCHNITT A - A

Massangaben in mm



Bemassung Teil ③, ⑤ und ⑥
siehe Anlage 6



- ① Anschlussbewehrung $\varnothing 20$ mm
- ② Kragen
- ③ Schliessdorn
- ④ Bodenplatte
- ⑤ Schliessstift
- ⑥ Schliessblock
- ⑦ Federring
- ⑧ Schutzpropfen

Materialeigenschaften nach Tabelle 1, Zulassung

Centrum Pfähle GmbH

Friedrich-Ebert-Damm 111
D-22047 Hamburg

Tel. 040 69 67 2 - 0
Fax. 040 69 67 22 22

Pfahlkupplungen für
Stahlbetonrammpfähle
System Centrum Paele
Gewinde

350 x 350 Typ K4

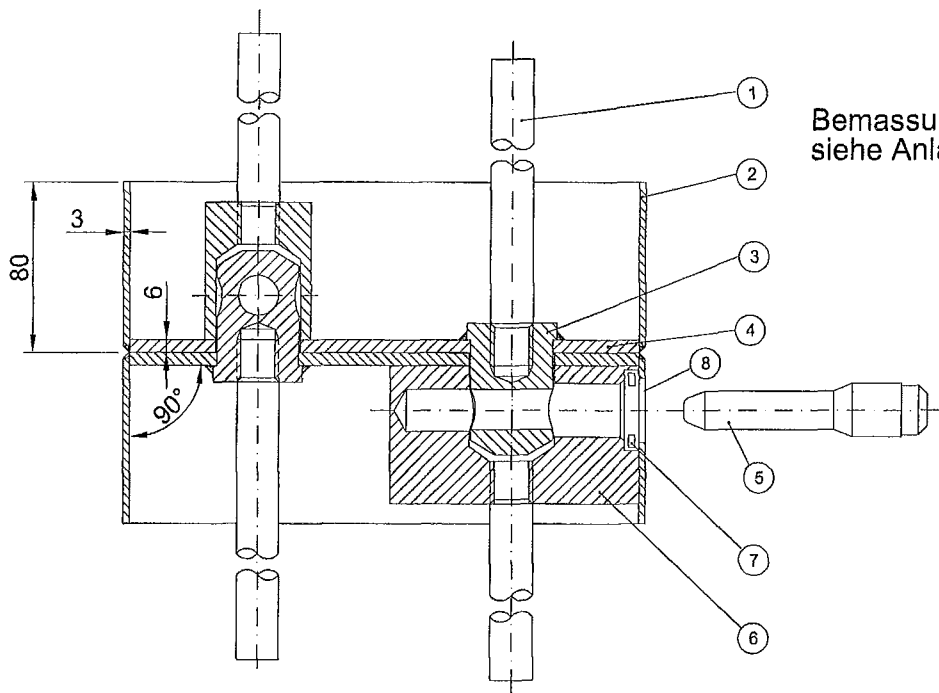
Anlage 4

zur allgemeinen bauaufsicht-
lichen Zulassung Nr. Z-34.1-2
vom 16.06.2010

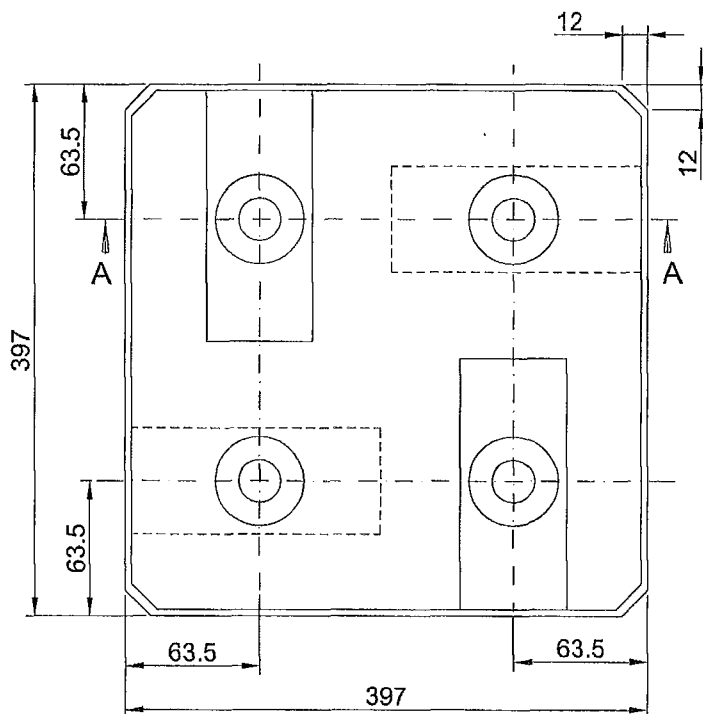


SCHNITT A - A

Massangaben in mm



Bemessung Teil ③, ⑤ und ⑥
siehe Anlage 6



- ① Anschlussbewehrung $\varnothing 20$ mm
- ② Kragen
- ③ Schliessdorn
- ④ Bodenplatte
- ⑤ Schliessstift
- ⑥ Schliessblock
- ⑦ Federring
- ⑧ Schutzpropfen

Materialeigenschaften nach Tabelle 1, Zulassung

Centrum Pfähle GmbH

Friedrich-Ebert-Damm 111
D-22047 Hamburg

Tel. 040 69 67 2 - 0
Fax. 040 69 67 22 22

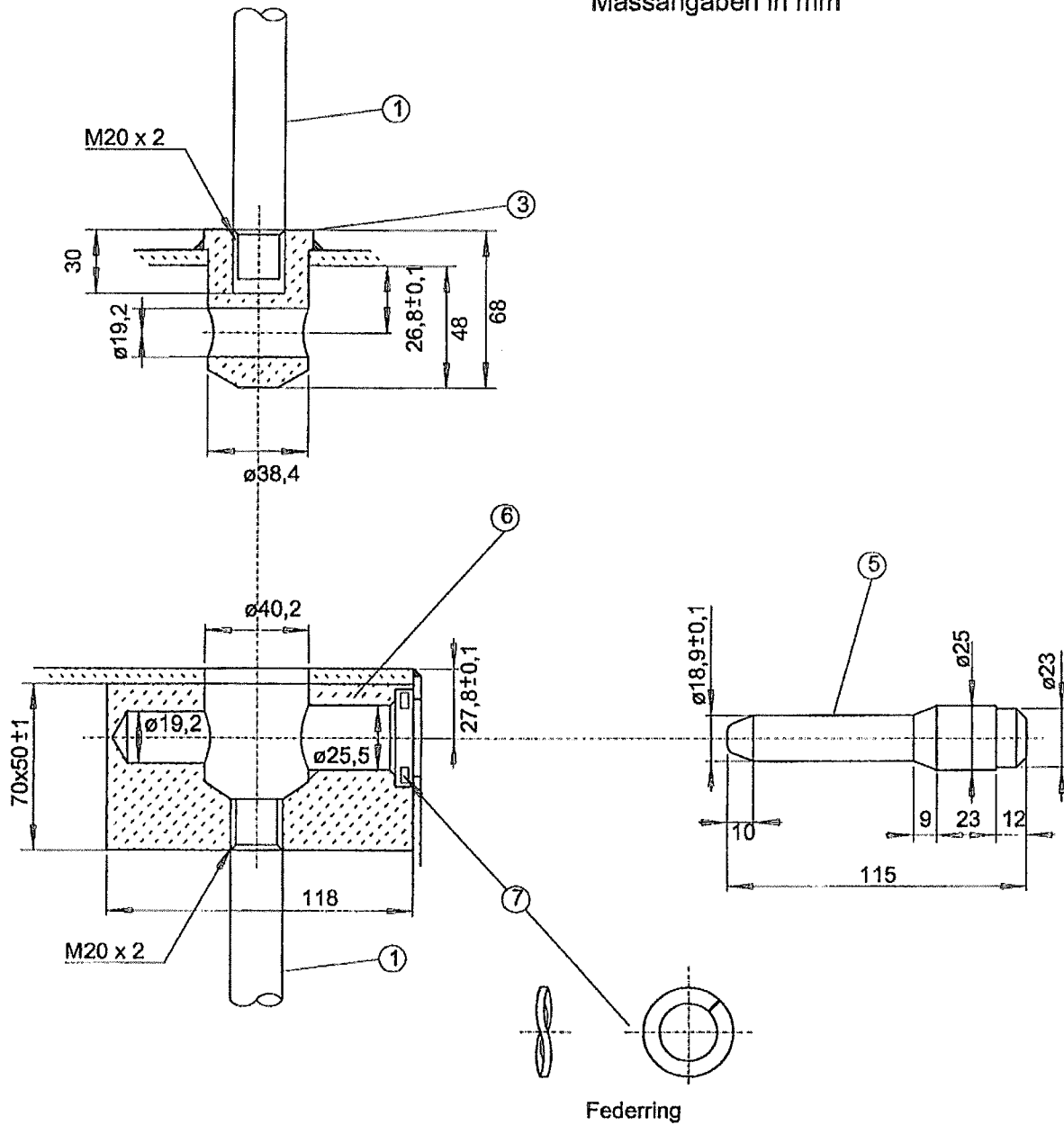
Pfahlkupplungen für
Stahlbetonrammpfähle
System Centrum Paele
Gewinde

400 x 400 Typ K4

Anlage 5
zur allgemeinen bauaufsicht-
lichen Zulassung Nr. Z-34.1-2
vom 16.06.2010



Massangaben in mm



Materialeigenschaften nach Tabelle 1, Zulassung



<p>Centrum Pfähle GmbH</p> <p>Friedrich-Ebert-Damm 111 D-22047 Hamburg</p> <p>Tel. 040 69 67 2 - 0 Fax. 040 69 67 22 22</p>	<p>Pfahlkupplungen für Stahlbetonrammpfähle System Centrum Paele</p> <p>Gewinde</p> <p>Anschluss Detail Dorn - Stift - Block</p>	<p>Anlage 6 zur allgemeinen bauaufsicht- lichen Zulassung Nr. Z-34.1-2 vom 16.06.2010</p>
--	---	---