

Allgemeine bauaufsichtliche Zulassung

Zulassungsstelle für Bauprodukte und Bauarten

Bautechnisches Prüfamt

Eine vom Bund und den Ländern
gemeinsam getragene Anstalt des öffentlichen Rechts

Mitglied der EOTA, der UEAtc und der WFTAO

Datum:

04.05.2011

Geschäftszeichen:

III 38-1.6.55-133/08

Zulassungsnummer:

Z-6.55-2112

Geltungsdauer

vom: **4. Mai 2011**

bis: **4. Mai 2016**

Antragsteller:

Celsion Brandschutzsysteme GmbH

Caminaer Straße 10

02627 Radibor

Zulassungsgegenstand:

Feuerwiderstandsfähiger Revisionsöffnungsverschluss "CRK 30"



Der oben genannte Zulassungsgegenstand wird hiermit allgemein bauaufsichtlich zugelassen.
Diese allgemeine bauaufsichtliche Zulassung umfasst neun Seiten und sieben Anlagen.

DIBt

I ALLGEMEINE BESTIMMUNGEN

- 1 Mit der allgemeinen bauaufsichtlichen Zulassung ist die Verwendbarkeit bzw. Anwendbarkeit des Zulassungsgegenstandes im Sinne der Landesbauordnungen nachgewiesen.
- 2 Sofern in der allgemeinen bauaufsichtlichen Zulassung Anforderungen an die besondere Sachkunde und Erfahrung der mit der Herstellung von Bauprodukten und Bauarten betrauten Personen nach den § 17 Abs. 5 Musterbauordnung entsprechenden Länderregelungen gestellt werden, ist zu beachten, dass diese Sachkunde und Erfahrung auch durch gleichwertige Nachweise anderer Mitgliedstaaten der Europäischen Union belegt werden kann. Dies gilt ggf. auch für im Rahmen des Abkommens über den Europäischen Wirtschaftsraum (EWR) oder anderer bilateraler Abkommen vorgelegte gleichwertige Nachweise.
- 3 Die allgemeine bauaufsichtliche Zulassung ersetzt nicht die für die Durchführung von Bauvorhaben gesetzlich vorgeschriebenen Genehmigungen, Zustimmungen und Bescheinigungen.
- 4 Die allgemeine bauaufsichtliche Zulassung wird unbeschadet der Rechte Dritter, insbesondere privater Schutzrechte, erteilt.
- 5 Hersteller und Vertreiber des Zulassungsgegenstandes haben, unbeschadet weiter gehender Regelungen in den "Besonderen Bestimmungen", dem Verwender bzw. Anwender des Zulassungsgegenstandes Kopien der allgemeinen bauaufsichtlichen Zulassung zur Verfügung zu stellen und darauf hinzuweisen, dass die allgemeine bauaufsichtliche Zulassung an der Verwendungsstelle vorliegen muss. Auf Anforderung sind den beteiligten Behörden Kopien der allgemeinen bauaufsichtlichen Zulassung zur Verfügung zu stellen.
- 6 Die allgemeine bauaufsichtliche Zulassung darf nur vollständig vervielfältigt werden. Eine auszugsweise Veröffentlichung bedarf der Zustimmung des Deutschen Instituts für Bautechnik. Texte und Zeichnungen von Werbeschriften dürfen der allgemeinen bauaufsichtlichen Zulassung nicht widersprechen. Übersetzungen der allgemeinen bauaufsichtlichen Zulassung müssen den Hinweis "Vom Deutschen Institut für Bautechnik nicht geprüfte Übersetzung der deutschen Originalfassung" enthalten.
- 7 Die allgemeine bauaufsichtliche Zulassung wird widerruflich erteilt. Die Bestimmungen der allgemeinen bauaufsichtlichen Zulassung können nachträglich ergänzt und geändert werden, insbesondere, wenn neue technische Erkenntnisse dies erfordern.



II BESONDERE BESTIMMUNGEN

1 Zulassungsgegenstand und Anwendungsbereich

1.1 Zulassungsgegenstand

1.1.1 Die allgemeine bauaufsichtliche Zulassung gilt für die Herstellung des einflügeligen Revisionsöffnungsverschlusses vom Typ "CRK 30" und seine Anwendung als feuerwiderstandsfähiger und dichtschießender Abschluss.

Der Revisionsöffnungsverschluss wird im Folgenden Revisionsabschluss genannt.

1.1.2 Der Revisionsabschluss besteht im Wesentlichen aus der Klappe und dem Rahmen, jeweils gemäß Abschnitt 2.1. Klappe und Rahmen müssen eine Einheit bilden.

1.1.3 Der Revisionsabschluss besteht im Wesentlichen aus nichtbrennbaren¹ Baustoffen.

1.2 Anwendungsbereich

1.2.1 Der Revisionsabschluss ist - unter Berücksichtigung der nachfolgenden Bestimmungen und nach Maßgabe der bauordnungsrechtlichen Vorschriften - zum Verschließen von Öffnungen (Revisionsöffnungen) in Installationsschächten mit einer Feuerwiderstandsfähigkeit von 30 Minuten im Innern von Gebäuden geeignet.

1.2.2 Der Revisionsabschluss nach dieser allgemeinen bauaufsichtlichen Zulassung verhindert bei Zugrundelegung des Normbrandes nach DIN 4102-2² bzw. DIN EN 1363-1³ im geschlossenen Zustand den Durchtritt von Feuer und Rauch vom Schachtinneren nach außen über mindestens 30 Minuten.

1.2.3 Der Revisionsabschluss nach dieser allgemeinen bauaufsichtlichen Zulassung darf die nachstehend angegebenen Rahmenaußenabmessungen weder unter- noch überschreiten (Breite x Höhe):

- kleinste Abmessungen: 200 mm x 200 mm,
- größte Abmessungen: 500 mm x 1000 mm.

1.2.4 Der Revisionsabschluss darf bei vertikaler Anordnung (Einbaulage 90°) in Installationsschächte der Feuerwiderstandsklasse I 30-A nach DIN 4102-4⁴ aus Schachtwänden in der Bauart gemäß allgemeinem bauaufsichtlichen Prüfzeugnis nach Abschnitt 3.2.2.2 eingebaut werden.

Der Aufbau der Installationsschachtwände muss Abschnitt 3.2.2 entsprechen.

1.2.5 Der Revisionsabschluss ist in brandschutztechnischer Hinsicht zur Anwendung in inneren Installationsschachtwänden gemäß Abschnitt 1.2.4 nachgewiesen.

Nachweise zum Wärme- und/oder Schallschutz sowie weitere Nachweise der Gebrauchstauglichkeit und Dauerhaftigkeit sind mit dieser allgemeinen bauaufsichtlichen Zulassung nicht erbracht, sondern ggf. für den speziellen Anwendungsfall - unter Berücksichtigung der Bestimmungen dieser allgemeinen bauaufsichtlichen Zulassung - zu führen.

¹ Zuordnung der klassifizierten Eigenschaften des Brandverhaltens zu den bauaufsichtlichen Anforderungen gemäß Bauregelliste A Teil 1, Anlagen 0.2.1 oder 0.2.2, veröffentlicht in den "DIBt Mitteilungen" Sonderheft Nr. 89.

² DIN 4102-2:1977-09 Brandverhalten von Baustoffen und Bauteilen; Bauteile; Begriffe, Anforderungen und Prüfungen

³ DIN EN 1363-1:1999-10 Feuerwiderstandsprüfungen, Teil 1: Allgemeine Anforderungen

⁴ DIN 4102-4:1994-03, und DIN 4102-2-22:2004-11 einschließlich aller Berichtigungen und DIN 4102-1/A1:2004-11 Brandverhalten von Baustoffen und Bauteilen; Teil 4: Zusammenstellung und Anwendung klassifizierter Baustoffe, Bauteile und Sonderbauteile



2 Bestimmungen für das Bauprodukt

2.1 Aufbau und Eigenschaften

2.1.1 Allgemeines

Der Revisionsabschluss muss den Bestimmungen dieser allgemeinen bauaufsichtlichen Zulassung und den Anlagen 1 bis 5 entsprechen. Weitere detaillierte technische Bestimmungen sind in den beim Deutschen Institut für Bautechnik hinterlegten "Konstruktionsunterlagen zur Herstellung"⁵ enthalten.

Revisionsabschlüsse nach dieser allgemeinen bauaufsichtlichen Zulassung müssen hinsichtlich Aufbau und Herstellung denen entsprechen, die bei den Zulassungsprüfungen nachgewiesen wurden.

2.1.2 Aufbau

2.1.2.1 Zusammensetzung

Der Revisionsabschluss besteht im Wesentlichen aus der Klappe, der Dichtung, den Verschlüssen und dem Rahmen.

2.1.2.2 Klappe und Rahmen

Die mindestens 39 mm dicke Klappe des Revisionsabschlusses ist gemäß den Anlagen 3 und 4 aus einem ≥ 1 mm dicken Stahlblech⁶, das vierseitig 10 mm umgekantet wird, und drei innenseitig angeordneten, $\geq 12,5$ mm dicken Gipskarton-Feuerschutzplatten⁷ herzustellen. Die Verklebung der Platten untereinander und mit dem Stahlblech erfolgt unter Verwendung eines speziellen Klebers⁷.

An den Stirnseiten der Gipskarton-Feuerschutzplatten⁷ ist vierseitig umlaufend ein Streifen aus einem dämmschichtbildenden Baustoff⁷ mit den Abmessungen 10 mm x 1,5 mm anzuordnen.

Die Stirnseiten der innenseitig angeordneten Gipskarton-Feuerschutzplatten⁷ sind vierseitig umlaufend mit einem Kantenschutz aus kunststoffbeschichtetem Gewebband⁷ zu versehen.

Die Klappe des Revisionsabschlusses muss bündig zur Außenkante des Rahmens eingebaut werden.

Der Rahmen des Revisionsabschlusses ist aus vier Stahlblechen⁶ mit den Abmessungen 18 mm x 2 mm (Breite x Dicke), die in den Ecken auf Gehrung geschnitten und zu einem Außenrahmen verschweißt werden, herzustellen.

2.1.2.3 Dichtung

An den Stirnseiten der Klappe ist vierseitig umlaufend eine dauerelastische Dichtung⁷ zur Behinderung des Durchtritts von Rauch anzuordnen.

2.1.2.4 Verschluss

Zum Verschließen des Revisionsabschlusses sind spezielle Drehriegelverschlüsse⁸ zu verwenden. Ab einer Klappenhöhe > 400 mm sind zwei Verschlüsse pro Klappe erforderlich.

2.1.3 Feuerwiderstand und Funktionstüchtigkeit

Die Feuerwiderstandsfähigkeit (Temperaturkriterium und Raumabschluss) des Revisionsabschlusses wurde nach DIN EN 1364-1⁸ bestimmt.⁹ Zum Nachweis der Funktionstüchtigkeit wurde der Revisionsabschluss 50 Prüfzyklen unterzogen.⁹

⁵ Der Antragsteller hat das Dokument der zuständigen Bauaufsichtsbehörde auf Verlangen vorzulegen und - soweit es für die Fremdüberwachung benötigt wird - den dafür zuständigen Stellen zur Verfügung zu stellen.

⁶ Weitere Einzelheiten sind beim Deutschen Institut für Bautechnik hinterlegt.

⁷ Die Materialangaben sind beim Deutschen Institut für Bautechnik hinterlegt.

⁸ DIN EN 1364-1:1999-10 Feuerwiderstandsprüfungen für nichttragende Bauteile - Teil 1: Wände

⁹ Gutachten, die eine Übereinstimmung mit den gemäß Prüfnormen zu erwartenden Ergebnissen bescheinigen, wurden für die Bewertung der Eigenschaften des Revisionsabschlusses ebenfalls berücksichtigt.



2.2 Herstellung und Kennzeichnung

2.2.1 Herstellung des Revisionsabschlusses

Die Herstellung des Revisionsabschlusses muss werkseitig erfolgen.

Die für die Herstellung des Revisionsabschlusses zu verwendenden Bauprodukte müssen den jeweiligen Bestimmungen der Abschnitte 2.1.1 und 2.1.2 entsprechen und verwendbar sein im Sinne der Bestimmungen zu den Bauprodukten in der jeweiligen Landesbauordnung.

Für

- die Dichtungen nach Abschnitt 2.1.2.3 und
- die Drehriegelverschlüsse nach Abschnitt 2.1.2.4

gelten die Bestimmungen nach Abschnitt 2.3.1.2.

2.2.2 Kennzeichnung des Revisionsabschlusses

Der Revisionsabschluss muss vom Hersteller mit dem Übereinstimmungszeichen (Ü-Zeichen) nach den Übereinstimmungszeichen-Verordnungen der Länder gekennzeichnet werden. Die Kennzeichnung darf nur erfolgen, wenn die Voraussetzungen nach Abschnitt 2.3 erfüllt sind.

Die Kennzeichnung des Revisionsabschlusses muss durch ein Schild aus Stahlblech erfolgen, das die folgenden Angaben – dauerhaft lesbar – enthalten muss:

- Revisionsöffnungsverschluss "CRK 30"
- Übereinstimmungszeichen (Ü-Zeichen) mit
 - Name des Herstellers
 - Zulassungsnummer: Z-6.55-2112
 - Bildzeichen oder Bezeichnung der Zertifizierungsstelle
- Herstellwerk
- Herstellungsjahr:

Das Schild muss gut sichtbar und dauerhaft befestigt werden.

2.2.3 Einbauanleitung

Jeder Revisionsabschluss nach dieser allgemeinen bauaufsichtlichen Zulassung ist mit einer Einbauanleitung auszuliefern, die der Antragsteller dieser allgemeinen bauaufsichtlichen Zulassung erstellt und die mindestens folgende Angaben enthalten muss:

- Beschreibung der Arbeitsvorgänge zum fachgerechten Einbau des Revisionsabschlusses, einschließlich der zulässigen Befestigungsmittel und der erforderlichen Fugenausbildungen
- Maßangaben zu den Produkten und zum Einbau
- Angabe der Bauart der Installationsschächte, in die der Revisionsabschluss eingebaut werden darf
- Zeichnerische Darstellung der Anschlüsse
- Hinweise auf das funktionsgerechte Zusammenspiel aller Teile

2.3 Übereinstimmungsnachweis

2.3.1 Allgemeines

2.3.1.1 Die Bestätigung der Übereinstimmung des Revisionsabschlusses mit den Bestimmungen dieser allgemeinen bauaufsichtlichen Zulassung muss für jedes Herstellwerk mit einem Übereinstimmungszertifikat auf der Grundlage einer werkseitigen Produktionskontrolle und einer regelmäßigen Fremdüberwachung einschließlich einer Erstprüfung des Revisionsabschlusses nach Maßgabe der folgenden Bestimmungen erfolgen.

Für die Erteilung des Übereinstimmungszertifikats und für die Fremdüberwachung einschließlich der dabei durchzuführenden Produktprüfungen hat der Hersteller des Revisionsabschlusses eine hierfür anerkannte Zertifizierungsstelle sowie eine hierfür anerkannte Überwachungsstelle einzuschalten.

Die Erklärung, dass ein Übereinstimmungszertifikat erteilt ist, hat der Hersteller durch Kennzeichnung der Bauprodukte mit dem Übereinstimmungszeichen (Ü-Zeichen) unter Hinweis auf den Verwendungszweck abzugeben.

- 2.3.1.2 Für die Dichtungen nach Abschnitt 2.1.2.3 und die Drehriegelverschlüsse nach Abschnitt 2.1.2.4 ist die Übereinstimmung mit den Bestimmungen dieser allgemeinen bauaufsichtlichen Zulassung durch eine Werksbescheinigung "2.1" nach DIN EN 10204¹⁰ des Herstellers nachzuweisen.

2.3.2 Werkseigene Produktionskontrolle

In jedem Herstellwerk des Revisionsabschlusses, der Dichtungen nach Abschnitt 2.1.2.3 und der Drehriegelverschlüsse nach Abschnitt 2.1.2.4 ist eine werkseigene Produktionskontrolle einzurichten und durchzuführen. Unter werkseigener Produktionskontrolle wird die vom Hersteller vorzunehmende kontinuierliche Überwachung der Produktion verstanden, mit der dieser sicherstellt, dass die von ihm hergestellten Bauprodukte den Bestimmungen dieser allgemeinen bauaufsichtlichen Zulassung und den Angaben in den "Konstruktionsunterlagen zur Herstellung" entsprechen.

Die werkseigene Produktionskontrolle soll mindestens die im Folgenden aufgeführten Maßnahmen einschließen:

- Beschreibung und Überprüfung der Ausgangsmaterialien und der Bestandteile

Die werkseigene Produktionskontrolle an dem Revisionsabschluss soll mindestens die nachfolgend genannten sowie die in Abstimmung mit der Überwachungsstelle getroffenen Festlegungen hinsichtlich Art und Umfang der Kontrollen einschließen.

- Prüfung, dass für die Herstellung des Revisionsabschlusses ausschließlich die in dieser allgemeinen bauaufsichtlichen Zulassung geforderten Baustoffe verwendet werden
- Prüfung der Abmessungen des Revisionsabschlusses
- Zu Beginn der Fertigungsserie jedes Typs ist der erste Revisionsabschluss auf Übereinstimmung zu prüfen.
- Bei großen Fertigungsserien ist eine Prüfung an jedem Fertigungstag durchzuführen.

Die Ergebnisse der werkseigenen Produktionskontrolle sind aufzuzeichnen. Die Aufzeichnungen müssen mindestens folgende Angaben enthalten:

- Bezeichnung des Bauprodukts bzw. des Ausgangsmaterials und der Bestandteile
- Art der Kontrolle oder Prüfung
- Datum der Herstellung und der Prüfung des Bauprodukts bzw. des Ausgangsmaterials oder der Bestandteile
- Ergebnis der Kontrollen und Prüfungen und, soweit zutreffend, Vergleich mit den Anforderungen
- Unterschrift des für die werkseigene Produktionskontrolle Verantwortlichen

Die Aufzeichnungen sind mindestens fünf Jahre aufzubewahren und der für die Fremdüberwachung eingeschalteten Stelle vorzulegen. Sie sind dem Deutschen Institut für Bautechnik und der zuständigen obersten Bauaufsichtsbehörde auf Verlangen vorzulegen.

¹⁰

DIN EN 10204:2005-01

Metallische Erzeugnisse - Arten von Prüfbescheinigungen



Bei ungenügendem Prüfergebnis sind vom Hersteller unverzüglich die erforderlichen Maßnahmen zur Abstellung des Mangels zu treffen. Revisionsabschlüsse, die den Anforderungen nicht entsprechen, sind so zu handhaben, dass Verwechslungen mit übereinstimmenden ausgeschlossen werden. Nach Abstellung des Mangels ist – soweit technisch möglich und zum Nachweis der Mängelbeseitigung erforderlich – die betreffende Prüfung unverzüglich zu wiederholen.

2.3.3 Fremdüberwachung

In jedem Herstellwerk des Revisionsabschlusses ist die werkseigene Produktionskontrolle durch eine Fremdüberwachung regelmäßig zu überprüfen, mindestens jedoch zweimal jährlich.

Im Rahmen der Fremdüberwachung ist eine Erstprüfung des Revisionsabschlusses durchzuführen, und es können auch Proben für Stichprobenprüfungen entnommen werden. Dabei ist die Einhaltung der in den Abschnitten 2.1 und 2.2 für den Revisionsabschluss festgelegten Anforderungen zu überprüfen. Die Probenahme und Prüfungen obliegen jeweils der anerkannten Überwachungsstelle.

Im Rahmen der Fremdüberwachung ist auch zu überprüfen, dass Baustoffe/Bauteile für den Revisionsabschluss nur verwendet werden, wenn für sie der jeweils geforderte Übereinstimmungsnachweis vorliegt.

Vorstehender Absatz gilt nicht für Bestandteile wie Befestigungsmittel u. a., deren Verwendbarkeit im Zulassungsverfahren für diesen Revisionsabschluss geregelt wurde. Diese sind im Rahmen der Fremdüberwachung der Herstellung der Revisionsabschlüsse in jedem Herstellwerk zu überprüfen. Sie müssen bezüglich ihres konstruktiven Aufbaus und ihrer Eigenschaften den Bauprodukten entsprechen, die bei den Zulassungsprüfungen verwendet wurden.

Die Ergebnisse der Zertifizierung und Fremdüberwachung sind mindestens fünf Jahre aufzubewahren. Sie sind von der Zertifizierungsstelle bzw. der Überwachungsstelle dem Deutschen Institut für Bautechnik und der obersten Bauaufsichtsbehörde auf Verlangen vorzulegen.

3 Bestimmungen für den Einbau

3.1 Einbauanleitung

Der Einbau des Revisionsabschlusses muss gemäß den nachfolgenden Bestimmungen erfolgen. Im Übrigen gelten die Festlegungen der mitgelieferten Einbauanleitung (s. Abschnitt 2.2.3).

3.2 Angrenzende Bauteile

3.2.1 Allgemeines

- 3.2.1.1 Der Revisionsabschluss darf in Installationsschächte nach Abschnitt 1.2.4 eingebaut werden.
- 3.2.1.2 Die Aneinanderreihung mehrerer Revisionsabschlüsse neben- oder übereinander ist nicht zulässig.
- 3.2.1.3 Beim Einbau des Revisionsabschlusses in Installationsschächte bleiben die Nachweise der Standsicherheit und Gebrauchstauglichkeit für die Installationsschachtwände und die Gesamtkonstruktion davon unberührt und sind ggf. nach Technischen Baubestimmungen, z. B. DIN 4103-1¹¹, zu führen. Die Höhe dieser Installationsschächte darf maximal 3000 mm betragen.

¹¹

DIN 4103-1:1984-07

Nichttragende innere Trennwände; Anforderungen, Nachweise

3.2.2 Einbau in Installationsschächte in Ständerbauart mit einseitiger Beplankung

- 3.2.2.1 Der Installationsschacht muss im Wesentlichen aus senkrecht angeordneten Metallständern mit einer einseitigen Beplankung aus jeweils zwei $\geq 12,5$ mm dicken, nichtbrennbaren¹ Bauplatten bestehen.
- 3.2.2.2 Der Aufbau des Installationsschachts muss den Bestimmungen der allgemeinen bauaufsichtlichen Prüfzeugnisse gemäß Anlage 6 entsprechen.
- 3.2.2.3 Um die Revisionsöffnung muss vierseitig umlaufend jeweils ein Metallständer- bzw. Metallriegelprofil nach DIN 18182-1¹² mit den Mindestabmessungen 50x50x0,6 mm angeordnet werden. Die Metallständerprofile im unmittelbar seitlichen Anschlussbereich des Revisionsabschlusses müssen ungestoßen über die gesamte Höhe des Installationsschachts durchgehen und unter Verwendung von geeigneten Befestigungsmitteln kraftschlüssig an den oben und unten angrenzenden Massivbauteilen befestigt werden. Die Ständer- und Riegelprofile sind unter Verwendung von geeigneten Befestigungsmitteln - gemäß den statischen Erfordernissen - kraftschlüssig miteinander zu verbinden. Die Beplankung des Installationsschachts ist mit den Metallprofilen in Abständen ≤ 150 mm unter Verwendung von geeigneten Schrauben zu verbinden.
- 3.2.2.4 Für die Befestigung des Rahmens des Revisionsabschlusses an den Anschlussprofilen des Installationsschachts sind geeignete Befestigungsmittel - gemäß den statischen Erfordernissen - zu verwenden. Die Befestigung muss vierseitig umlaufend in Abständen $a \leq 200$ mm – jedoch mit mindestens zwei Schrauben je Rahmenseite - erfolgen. Der Einbau muss bündig zur Außenkante des Installationsschachts erfolgen.
- 3.2.2.5 Die Fugen zwischen dem Rahmen des Revisionsabschlusses und der Beplankung des Installationsschachtes müssen umlaufend und vollständig mit nichtbrennbaren¹ Baustoffen, z. B. mit Gipsmörtel, ausgefüllt und verschlossen werden.

3.3 Übereinstimmungsbestätigung für den Einbau des Revisionsabschlusses

Der Unternehmer (Errichter), der den Revisionsabschluss/die Revisionsabschlüsse (Zulassungsgegenstand) eingebaut hat, muss für jedes Bauvorhaben eine Übereinstimmungsbestätigung ausstellen, mit der er bescheinigt, dass der/die von ihm eingebaute(n) Revisionsabschluss/Revisionsabschlüsse den Bestimmungen dieser allgemeinen bauaufsichtlichen Zulassung, insbesondere Abschnitt 3, entspricht/entsprechen (ein Muster für diese Bestätigung s. Anlage 7). Diese Bestätigung ist dem Bauherrn zur ggf. erforderlichen Weiterleitung an die zuständige Bauaufsichtsbehörde auszuhändigen.

4 Bestimmungen für Nutzung, Unterhalt und Wartung**4.1 Nutzung**

Der Revisionsabschluss ist ständig geschlossen zu halten. Er darf nur zum Zwecke von Revisionsarbeiten geöffnet werden.

Der Revisionsabschluss ist mit einem Verschluss/zwei Verschlüssen nach Abschnitt 2.1.2.4 auszustatten, um ein unbefugtes Öffnen zu verhindern.

Der Betreiber ist vom Antragsteller dieser allgemeinen bauaufsichtlichen Zulassung schriftlich darauf hinzuweisen, dass der Revisionsabschluss nur im geschlossenen Zustand die Anforderungen der Feuerwiderstandsfähigkeit erfüllt.

¹²

DIN 18182-1:2007-12

Zubehör für die Verarbeitung von Gipsplatten – Teil 1: Profile aus Stahlblech

Allgemeine bauaufsichtliche Zulassung
Nr. Z-6.55-2112

Seite 9 von 9 | 4. Mai 2011

4.2 **Unterhalt und Wartung**

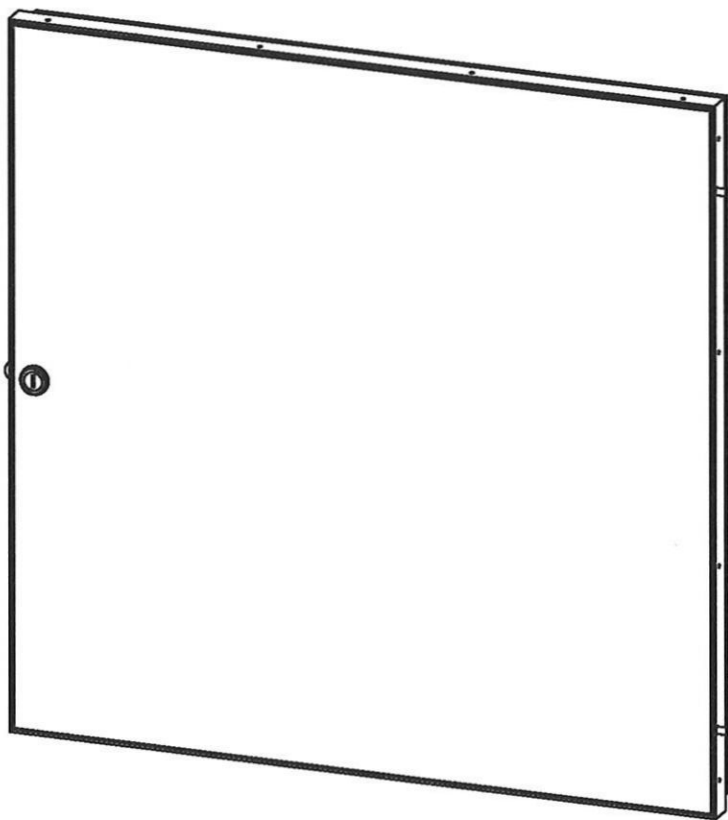
Mit der Auslieferung des Revisionsabschlusses ist der Betreiber vom Antragsteller dieser allgemeinen bauaufsichtlichen Zulassung schriftlich darauf hinzuweisen, dass die Feuerwiderstandsfähigkeit des Revisionsabschlusses auf Dauer nur sichergestellt ist, wenn der Revisionsabschluss stets in einem mit dieser allgemeinen bauaufsichtlichen Zulassung konformen Zustand gehalten wird.

Maja Bolze
Referatsleiterin

Beglaubigt

v. Hoerschelmann
Deutsches Institut
für Bautechnik
14

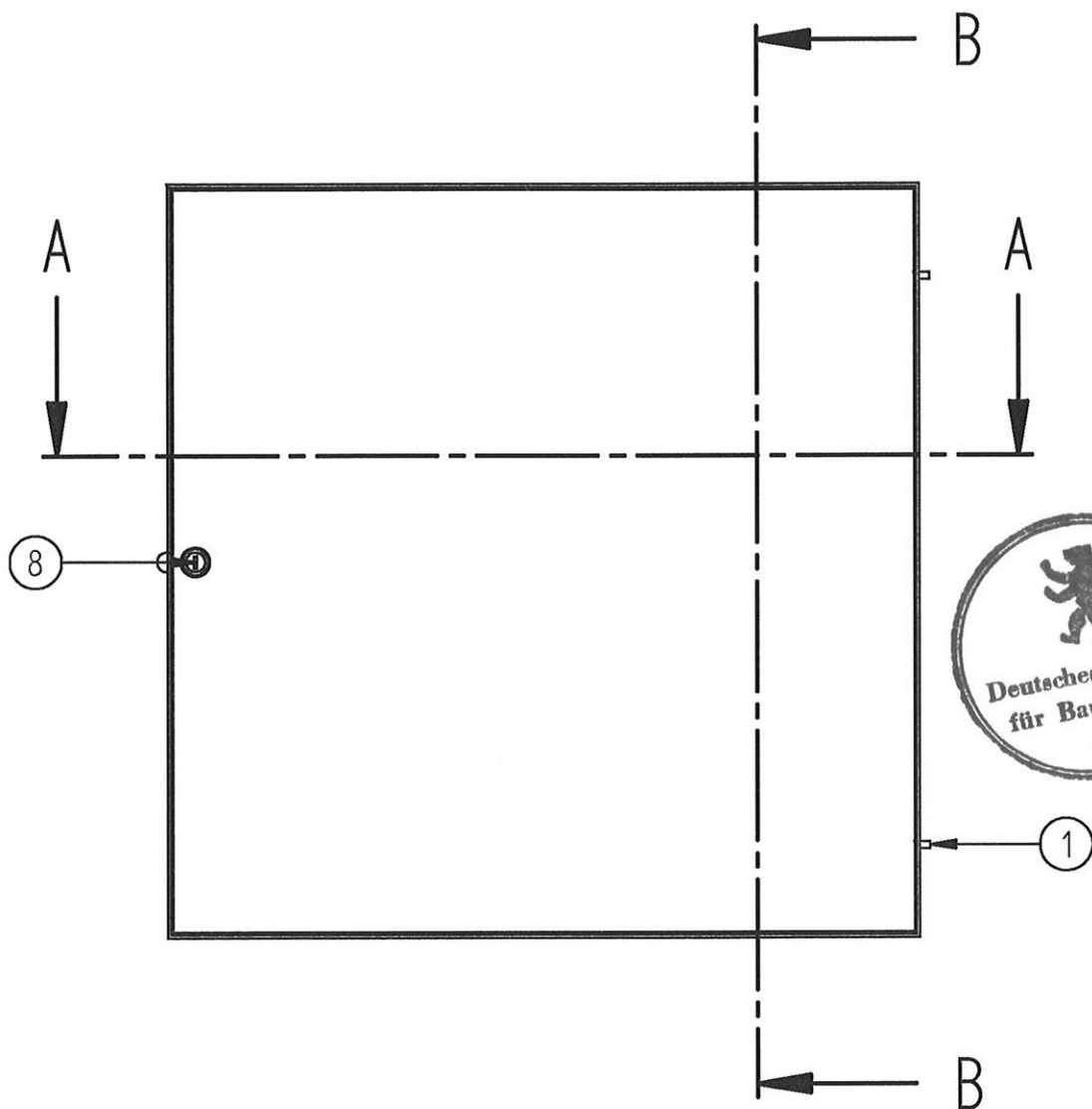




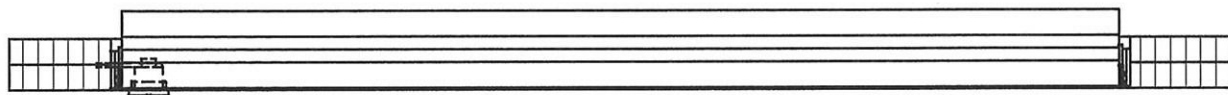
Abmessungen Revisionsabschluss			
CRK-30	Höhe	Breite	Tiefe
Minimum	200 mm	200 mm	39 mm
Maximum	1000 mm	500 mm	39 mm



Feuerwiderstandsfähiger Revisionsöffnungsverschluss "CRK 30"	Anlage 1
Abmessungen	



Schnitt A - A

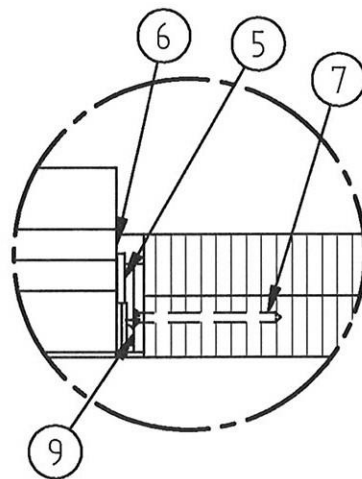
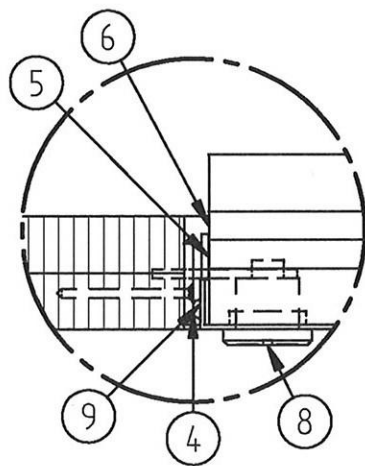
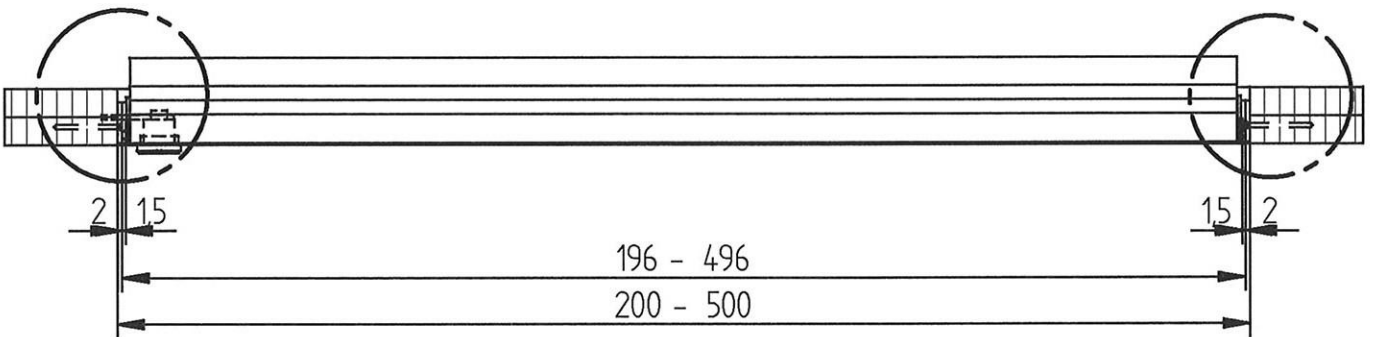
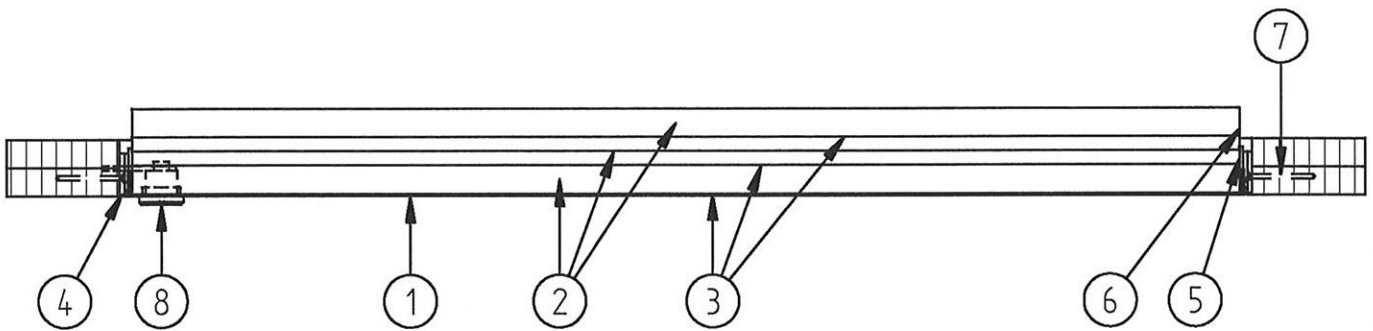


Höhe Rahmenaußenmaß (mm)	Anzahl Verschlüsse	Randabstand Verschlüsse (mm)	Randabstand Verschlüsse (mm)
≤ 400	1	≤ 100	–
> 400 ≤ 1000	2	≤ 200	≤ 600

Feuerwiderstandsfähiger Revisionsöffnungsverschluss "CRK 30"	Anlage 2
Ansicht / Angabe der Verschlüsse	

Schnitt A - A

$a \leq 200 \text{ mm}$
 $n \geq 2$



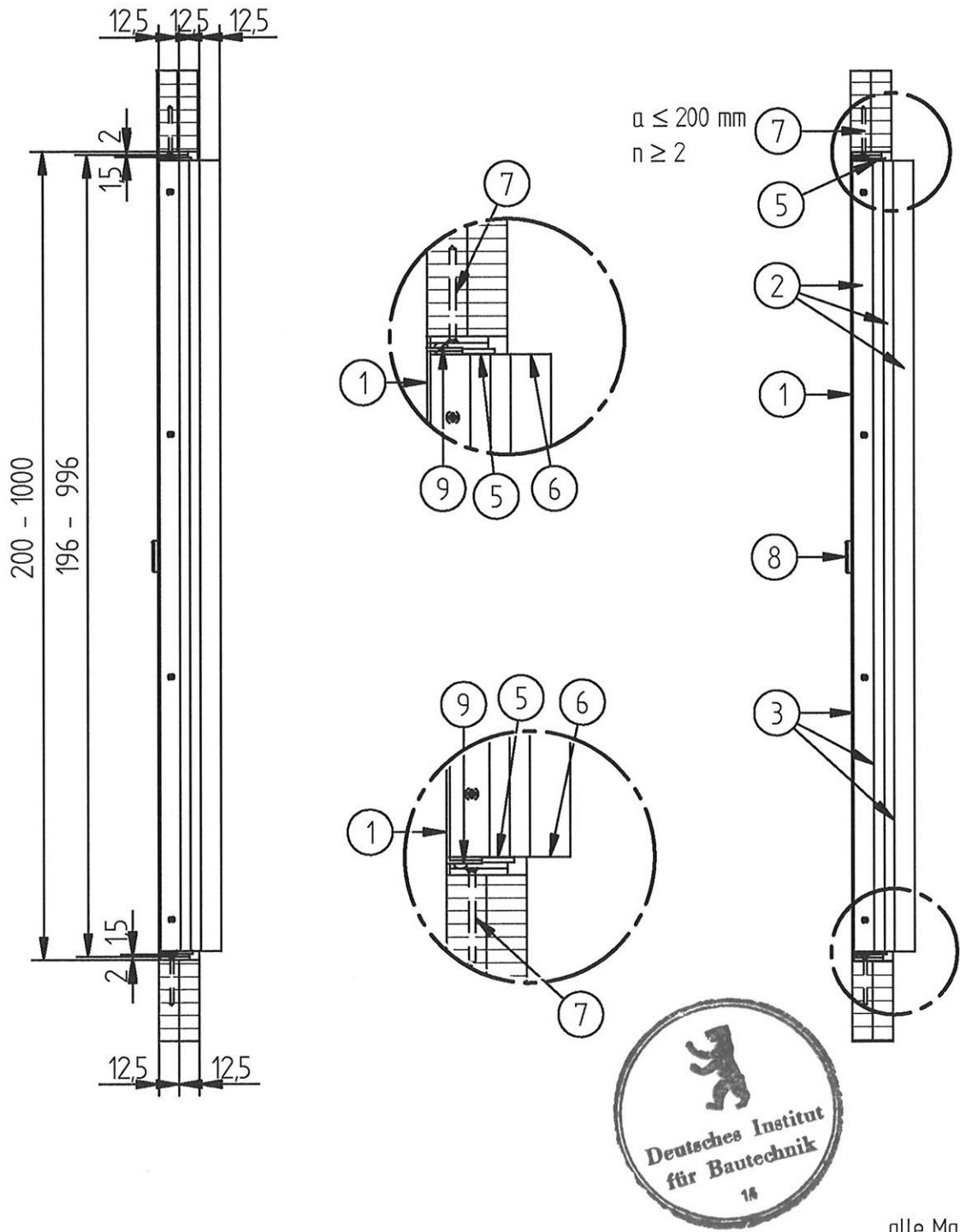
alle Maße in mm

Feuerwiderstandsfähiger Revisionsöffnungsverschluss "CRK 30"

Einbau in Installationsschachtwand gemäß Abschnitt 3.2.2
 Horizontalschnitt A - A

Anlage 3

Schnitt B - B



$a \leq 200 \text{ mm}$
 $n \geq 2$

alle Maße in mm

Feuerwiderstandsfähiger Revisionsöffnungsverschluss "CRK 30"	Anlage 4
Einbau in Installationsschachtwand gemäß Abschnitt 3.2.2 Vertikalschnitt B - B	

1	Blech
2	Gipsplatten
3	Kleber
4	Stahlband
5	Dämmschichtbildender Baustoff
6	Gewebeband
7	Schrauben
8	Verschluss
9	Dichtung

Materialangaben sind beim Deutschen
Institut für Bautechnik hinterlegt.



Feuerwiderstandsfähiger Revisionsöffnungsverschluss "CRK 30"

Positionsliste

Anlage 5

Revisionsöffnungsverschlusses vom Typ "CRK 30"

Anlage 6

Einbau in Installationsschächte der Feuerwiderstandsklasse I 30-A nach DIN 4102-4¹ aus Schachtwänden in der Bauart gemäß allgemeinem bauaufsichtlichen Prüfzeugnis

Allgemeines bauaufsichtliches Prüfzeugnis Nr.	
1	P-3079/0699-MPA BS vom 24.03.2004, ergänzt und verlängert in der Geltungsdauer durch Bescheide vom 24.09.2009, 04.01.2010 und 23.08.2010
2	P-3077/0679-MPA BS vom 24.03.2004, ergänzt und verlängert in der Geltungsdauer durch Bescheide vom 04.01.2010 und 24.08.2010
3	P-3078/0689-MPA BS vom 24.03.2004, ergänzt und verlängert in der Geltungsdauer durch Bescheide vom 04.01.2010 und 24.08.2010
4	P-3254/1449-MPA BS vom 20.05.2005, ergänzt und verlängert in der Geltungsdauer durch Bescheide vom 20.04.2010 und 24.08.2010
5	P-3216/2068-MPA BS vom 03.03.2008
6	P-3217/2078-MPA BS vom 02.03.2004, geändert und verlängert in der Geltungsdauer durch Bescheid vom 06.06.2007
7	P-3969/2222-MPA BS vom 06.02.2003, ergänzt und verlängert in der Geltungsdauer durch Bescheide vom 04.01.2010 und 24.08.2010
8	P-3914/1672-MPA BS vom 24.11.2003, ergänzt und verlängert in der Geltungsdauer durch Bescheide vom 03.04.2009, 05.06.2009, 23.09.2009, 11.12.2009 und 24.08.2010
9	P-3138/4344-MPA BS vom 23.12.2004, ergänzt und verlängert in der Geltungsdauer durch Bescheide vom 22.01.2010 und 24.08.2010
10	P-SAC 02/III-245 vom 23.02.2007



¹ DIN 4102-4:1994-03,
und DIN 4102-2-22:2004-11

einschließlich aller Berichtigungen und DIN 4102-1/A1:2004-11 Brandverhalten von Baustoffen und Bauteilen; Teil 4: Zusammenstellung und Anwendung klassifizierter Baustoffe, Bauteile und Sonderbauteile

Feuerwiderstandfähiger Revisionsöffnungsverschluss
"CRK 30"
- Muster für eine Übereinstimmungsbestätigung -

Anlage 7

MUSTER

Übereinstimmungsbestätigung

- Name und Anschrift des Unternehmens, das den **Revisionsöffnungsverschluss** / die **Revisionsöffnungsverschlüsse** (Zulassungsgegenstand) eingebaut hat:

.....
.....

- Bauvorhaben:

.....
.....

- Zeitraum des Einbaus:

.....
.....

Hiermit wird bestätigt, dass der **Zulassungsgegenstand** / die **Zulassungsgegenstände** hinsichtlich aller Einzelheiten fachgerecht und unter Einhaltung aller Bestimmungen, insbesondere Abschnitt 3, der allgemeinen bauaufsichtlichen Zulassung Nr.: Z-6.55-.... des Deutschen Instituts für Bautechnik vom ... (und ggf. der Bestimmungen der Änderungs- und Ergänzungsbescheide vom ...) sowie der Einbauanleitung, die der Antragsteller dieser Zulassung / Hersteller des Revisionsöffnungsverschlusses bereit gestellt hat, eingebaut wurde(n).



.....
(Ort, Datum)

.....
(Firma/Unterschrift)

(Diese Bescheinigung ist dem Bauherrn zur ggf. erforderlichen Weitergabe an die zuständige Bauaufsichtsbehörde auszuhändigen.)