

## Allgemeine bauaufsichtliche Zulassung

Zulassungsstelle für Bauprodukte und Bauarten  
Bautechnisches Prüfamts

Eine vom Bund und den Ländern  
gemeinsam getragene Anstalt des öffentlichen Rechts  
Mitglied der EOTA, der UEAtc und der WFTAO

Datum:

19.05.2011

Geschäftszeichen:

III 31-1.6.60-43/08

Zulassungsnummer:

**Z-6.60-2116**

Geltungsdauer

vom: **19. Mai 2011**

bis: **19. Mai 2014**

Antragsteller:

**clauss markisen Projekt GmbH**

Bissinger Straße 9

73266 Bissingen/Ochsenwang

Zulassungsgegenstand:

**Feuerschutzvorhang "BSV"**



Der oben genannte Zulassungsgegenstand wird hiermit allgemein bauaufsichtlich zugelassen.  
Diese allgemeine bauaufsichtliche Zulassung umfasst elf Seiten und vier Anlagen.

# DIBt

## I ALLGEMEINE BESTIMMUNGEN

- 1 Mit der allgemeinen bauaufsichtlichen Zulassung ist die Verwendbarkeit bzw. Anwendbarkeit des Zulassungsgegenstandes im Sinne der Landesbauordnungen nachgewiesen.
- 2 Sofern in der allgemeinen bauaufsichtlichen Zulassung Anforderungen an die besondere Sachkunde und Erfahrung der mit der Herstellung von Bauprodukten und Bauarten betrauten Personen nach den § 17 Abs. 5 Musterbauordnung entsprechenden Länderregelungen gestellt werden, ist zu beachten, dass diese Sachkunde und Erfahrung auch durch gleichwertige Nachweise anderer Mitgliedstaaten der Europäischen Union belegt werden kann. Dies gilt ggf. auch für im Rahmen des Abkommens über den Europäischen Wirtschaftsraum (EWR) oder anderer bilateraler Abkommen vorgelegte gleichwertige Nachweise.
- 3 Die allgemeine bauaufsichtliche Zulassung ersetzt nicht die für die Durchführung von Bauvorhaben gesetzlich vorgeschriebenen Genehmigungen, Zustimmungen und Bescheinigungen.
- 4 Die allgemeine bauaufsichtliche Zulassung wird unbeschadet der Rechte Dritter, insbesondere privater Schutzrechte, erteilt.
- 5 Hersteller und Vertreiber des Zulassungsgegenstandes haben, unbeschadet weiter gehender Regelungen in den "Besonderen Bestimmungen", dem Verwender bzw. Anwender des Zulassungsgegenstandes Kopien der allgemeinen bauaufsichtlichen Zulassung zur Verfügung zu stellen und darauf hinzuweisen, dass die allgemeine bauaufsichtliche Zulassung an der Verwendungsstelle vorliegen muss. Auf Anforderung sind den beteiligten Behörden Kopien der allgemeinen bauaufsichtlichen Zulassung zur Verfügung zu stellen.
- 6 Die allgemeine bauaufsichtliche Zulassung darf nur vollständig vervielfältigt werden. Eine auszugsweise Veröffentlichung bedarf der Zustimmung des Deutschen Instituts für Bautechnik. Texte und Zeichnungen von Werbeschriften dürfen der allgemeinen bauaufsichtlichen Zulassung nicht widersprechen. Übersetzungen der allgemeinen bauaufsichtlichen Zulassung müssen den Hinweis "Vom Deutschen Institut für Bautechnik nicht geprüfte Übersetzung der deutschen Originalfassung" enthalten.
- 7 Die allgemeine bauaufsichtliche Zulassung wird widerruflich erteilt. Die Bestimmungen der allgemeinen bauaufsichtlichen Zulassung können nachträglich ergänzt und geändert werden, insbesondere, wenn neue technische Erkenntnisse dies erfordern.



## II BESONDERE BESTIMMUNGEN

### 1 Zulassungsgegenstand und Anwendungsbereich

#### 1.1 Zulassungsgegenstand

1.1.1 Die allgemeine bauaufsichtliche Zulassung gilt für die Herstellung des textilen, nichtwärmespeichernden Abschlusses "BSV", Feuerschutzvorhang genannt, und seine Verwendung zum Verschließen von Öffnungen in feuerwiderstandsfähigen Wänden unter Berücksichtigung der Abschnitte 1.1.2 und 1.2.

1.1.2 Der Feuerschutzvorhang gilt im bauaufsichtlichen Sinne als selbstschließend (s. Abschnitt 2).

Er erfüllt jedoch nicht die Anforderungen an einen Feuerschutzabschluss und gilt daher im bauaufsichtlichen Sinne nicht als feuerbeständig und feuerwiderstandsfähig (s. Abschnitt 1.2).

Der Feuerschutzvorhang nach dieser allgemeinen bauaufsichtlichen Zulassung verhindert den Flammen- und Brandgasdurchtritt über 90 Minuten, jedoch nicht den Durchtritt von Wärme, so dass er sich auf der dem Feuer abgekehrten Seite über die in DIN 4102-5<sup>1</sup> bzw. DIN EN 1634-1<sup>2</sup> angegebenen Maximaltemperaturen erwärmt und somit das Entzünden brennbarer Baustoffe im Bereich des Vorhanges nicht ausgeschlossen werden kann. Der Durchtritt der Wärme kann - in Abhängigkeit der Einbausituation - zu Behinderungen bei der Flucht von Personen und beim Feuerwehreinsatz führen.

1.1.3 Der Feuerschutzvorhang (Rollkonstruktion) besteht im Wesentlichen aus Gewebe, Wickel- einrichtung, seitlichen Führungsschienen, Abschlussleiste, Antrieb, Zubehörteilen und Befestigungen nach Abschnitt 2.1.

Einzelheiten zum konstruktiven Aufbau des Feuerschutzvorhangs, insbesondere Details zu Abmessungen, Werkstoffen und Ausführungsvarianten sowie erforderlichen Zubehörteilen, sind beim Deutschen Institut für Bautechnik hinterlegt (Dokument A<sup>3</sup>). Darüber hinaus sind Änderungen nur zulässig, wenn sie die Eigenschaften des Feuerschutzvorhangs nicht wesentlich beeinflussen (s. Abschnitt 2.1.3.9).

#### 1.2 Anwendungsbereich

1.2.1 Der Feuerschutzvorhang darf nicht in Rettungswegen verwendet werden.

Der Feuerschutzvorhang darf nur an Stellen eingebaut werden, wo nach bauaufsichtlichen Schutzziele unter Berücksichtigung von Abschnitt 1.1.2 keine Bedenken bestehen. Dabei ist eine Aneinanderreihung von zwei oder mehr Feuerschutzvorhängen, die jeweils nur durch ein Stützelement getrennt sind, nicht zulässig.

1.2.2 Da in der Regel bei der Verwendung des Feuerschutzvorhangs eine Abweichung von bauordnungsrechtlichen Vorschriften vorliegt, hat über die Zulässigkeit - insbesondere hinsichtlich Anordnung und Größe - die zuständige Bauaufsichtsbehörde in jedem Verwendungsfall zu entscheiden. Im Rahmen dieser Entscheidung ist insbesondere zu prüfen, ob und unter welchen Voraussetzungen auf die Anforderungen an einen Feuerschutzabschluss (s. Abschnitt 1.1.2) verzichtet werden kann.

1.2.3 Der Feuerschutzvorhang ist bei vertikaler Anordnung (Einbaulage > 80 ° bis 90 °) in mindestens

<sup>1</sup> DIN 4102-5:1977-09 Brandverhalten von Baustoffen und Bauteilen; Feuerschutzabschlüsse, Abschlüsse in Fahrschachtwänden und gegen Feuer widerstandsfähige Verglasungen; Begriffe, Anforderungen und Prüfungen

<sup>2</sup> DIN EN 1634-1:2000-03 Feuerwiderstandsprüfungen für Tür- und Abschlusseinrichtungen; Teil 1: Feuerschutzabschlüsse

<sup>3</sup> Der Antragsteller hat das Dokument A der zuständigen Bauaufsichtsbehörde auf Verlangen vorzulegen und - soweit es für die Fremdüberwachung benötigt wird - den dafür zuständigen Stellen zur Verfügung zu stellen.

- 240 mm dicke Wände aus Mauerwerk nach DIN 1053-1<sup>4</sup>, Steinfestigkeitsklasse  $\geq 12$ , Normalmörtel der Mörtelgruppe  $\geq II$ , oder
- 140 mm dicke Wände aus Beton bzw. Stahlbeton nach DIN 1045-1<sup>5</sup>, Festigkeitsklasse  $\geq C 12/15$

einzubauen.

Die an den Feuerschutzvorhang angrenzenden Wände und ggf. Decken müssen mindestens der Feuerwiderstandsklasse F 90 nach DIN 4102-2<sup>6</sup> angehören.

Einzelheiten zum Einbau des Feuerschutzvorhangs sind beim Deutschen Institut für Bautechnik im Dokument B<sup>7</sup> hinterlegt und in der Einbauanleitung gemäß Abschnitt 2.2.3 angegeben.

- 1.2.4 Der Feuerschutzvorhang nach dieser allgemeinen bauaufsichtlichen Zulassung darf die nachstehend angegebenen lichten Durchgangsmaße weder unter- noch überschreiten (Breite x Höhe):

- kleinste Abmessungen: 1000 mm x 2000 mm,
- größte Abmessungen: 5000 mm x 4000 mm.

- 1.2.5 Der Feuerschutzvorhang ist mit einer geeigneten Feststallanlage auszuführen, deren Verwendbarkeit durch eine allgemeine bauaufsichtliche Zulassung nachgewiesen ist.

- 1.2.6 Mit dieser Zulassung wird die Verwendung des Feuerschutzvorhangs in brandschutztechnischer Hinsicht für den Innenbereich von baulichen Anlagen (ohne weitere Einwirkungen, wie z. B. Wind) beurteilt.

Die Verwendung des Feuerschutzvorhangs ist nicht nachgewiesen, wo nach bauaufsichtlichen Vorschriften Anforderungen an den Wärme- und/oder Schallschutz sowie weitergehende Anforderungen an die Gebrauchstauglichkeit und die Dauerhaftigkeit gestellt werden. Diese Nachweise sind mit dieser allgemeinen bauaufsichtlichen Zulassung nicht erbracht, sondern ggf. für den speziellen Verwendungsfall - unter Berücksichtigung der Bestimmungen dieser allgemeinen bauaufsichtlichen Zulassung - zu führen.

- 1.2.7 Die Beurteilung des Feuerschutzvorhangs hinsichtlich

- der Stoßsicherheit gegenüber einstürzenden oder umfallenden Trümmerteilen, Bauteilen oder Gegenständen
- der Rauchdichtigkeit
- es Verhaltens bei Druckverhältnissen, die von denen nach DIN 4102-5<sup>1</sup> bzw. DIN EN 1634-1<sup>2</sup> abweichen,

ist nicht Gegenstand dieser allgemeinen bauaufsichtlichen Zulassung. Entscheidungen hierüber liegen im Ermessen der zuständigen Bauaufsichtsbehörde.

## 2 Bestimmungen für das Bauprodukt

### 2.1 Eigenschaften und Zusammensetzung

#### 2.1.1 Allgemeines

Der Feuerschutzvorhang muss den Bestimmungen dieser allgemeinen bauaufsichtlichen Zulassung mit den Anlagen 1 bis 3 entsprechen. Weitere detaillierte technische Bestimmungen sind in dem beim Deutschen Institut für Bautechnik hinterlegten Dokument A<sup>3</sup> enthalten.

4 DIN 1053-1:1996-11 Mauerwerk; Teil 1: Berechnung und Ausführung (jeweils geltende Ausgabe)

5 DIN 1045-1:2008-08 Tragwerke aus Beton, Stahlbeton und Spannbeton; Teil 1: Bemessung und Konstruktion (jeweils geltende Ausgabe)

6 DIN 4102-2:1977-09 Brandverhalten von Baustoffen und Bauteilen; Bauteile; Begriffe, Anforderungen und Prüfungen

7 Das Dokument B ist auch Bestandteil der Einbauanleitung.

Feuerschutzvorhänge nach dieser allgemeinen bauaufsichtlichen Zulassung müssen hinsichtlich Zusammensetzung, Aufbau und Herstellung denen entsprechen, die bei den Zulassungsprüfungen ausgeführt und nachgewiesen wurden.

### 2.1.2 Leistungseigenschaften

Die brandschutztechnische Eigenschaft, in Verbindung mit der Eigenschaft "selbstschließend", wurden durch Prüfungen in Anlehnung an DIN 4102-5<sup>1</sup> und DIN EN 1634-1<sup>2</sup> und in Verbindung mit DIN 4102-18<sup>8</sup> bestimmt (siehe Abschnitt 1.1.2). Der Feuerschutzvorhang wurde zum Nachweis der Dauerfunktion 10.000 Zyklen unterzogen.

### 2.1.3 Zusammensetzung / Aufbau

#### 2.1.3.1 Gewebe

Das Gewebe "ALPHA MARITEX 4415-2-SS" besteht aus einem beidseitig mit Silikondispersion beschichteten Glasfilamentgewebe aus Textilglas mit Stahldrahtverstärkung gemäß der allgemeinen bauaufsichtlichen Zulassung Nr. Z-56.429-931 vom 29. Januar 2008.

Für den Feuerschutzvorhang sind eine oder mehrere Gewebebahn(en), die werkseitig vertikal mit einer Überlappung von jeweils 50 mm miteinander vernäht werden, zu verwenden. Eine Gewebebahn darf 450 bis 1450 mm breit sein. Für die Doppelnähte wird ein mit einer PTFE-Emulsion ummantelter Aramid- und Edelstahldraht-Zwirn<sup>9</sup> verwendet.

#### 2.1.3.2 Wickelgehäuse

Das Wickelgehäuse besteht aus mehrfach abgekanteten Profilen aus 1 bis 2 mm dickem, verzinktem Stahlblech. Der Gehäusekasten, mit einer unteren Öffnung für den Behang, ist mit stirnseitigen Deckeln und seitlichen Auflagern für die Wickelwelle versehen und wird mit Gewindeschrauben zusammengehalten. Höhe und Breite des Gehäusekastens sowie Profilstärke ergeben sich in Abhängigkeit von der Abrolllänge des Feuerschutzvorhangs und dem Durchmesser der Wickelwelle.

#### 2.1.3.3 Wickelwelle

Die Wickelwelle besteht aus einem Stahlrohr mit einer Wandstärke von 1 mm und einem Durchmesser von 85 oder 90 mm, der von der Abrolllänge des Feuerschutzvorhangs abhängig ist. Die Wickelwelle ist im Wickelgehäuse über seitliche Endstücke gehalten und wird über paarweise an den Vertikalnähten des Behangs angeordnete Stützrollen geführt. An einer Seite befindet sich axial ein Rundbolzen zum Ausgleich von Längentoleranzen des Wickelrohres und an der anderen Seite der innen liegende Rohrmotor.

#### 2.1.3.4 Führungsschienen

##### 2.1.3.4.1 Stabführung

Die seitlichen Führungsschienen bestehen aus zwei oder vier 2 mm starken, miteinander verschraubten, mehrfach abgekanteten Stahlblechprofilen. Im Inneren der Führungsschiene befindet sich ein senkrecht stehender Edelstahlstab, auf den der Behang gefädelt wird.

Beim Schließvorgang gleitet der Saum (Schlaufe) des Feuerschutzvorhangs über den Edelstahlstab, so dass ein durchgängiger seitlicher Formschluss innerhalb der Führungsschiene gegeben ist.

##### 2.1.3.4.2 Rollenführung

Die seitlichen Führungsschienen bestehen aus mehreren 1 mm starken, miteinander verschraubten, mehrfach abgekanteten Stahlblechprofilen. Im Inneren der Führungsschiene befindet sich eine Hohlkammer in der die am Behang befestigten Rollen geführt werden, so dass der Behang beim Schließvorgang sicher in der Schiene geführt wird.

<sup>8</sup> DIN 4102-18:1991-03

Brandverhalten von Baustoffen und Bauteilen; Feuerschutzabschlüsse; Nachweis der Eigenschaft "selbstschließend" (Dauerfunktionsprüfung)

<sup>9</sup> Die Materialangaben sind im Dokument A hinterlegt.



#### 2.1.3.5 Abschlussleiste

Die Abschlussleiste befindet sich am unteren Rand des Behangs und besteht aus einer Gewebetasche (Schlaufe), in die ein beschwerendes und stabilisierendes Abschlussprofil (Stahlrundprofil) über die volle Länge der Gewebetasche eingeschoben wird. Die Gewebetasche wird zusammen mit dem Stahlrundprofil in ein mehrfach abgekantetes Stahlblechprofil, das ggf. trapezförmig ausgeführt werden kann, eingeschoben. Zusätzlich werden ggf. Zusatzgewichte aus Stahl eingelegt.

#### 2.1.3.6 Antrieb

Der Feuerschutzvorhang verfügt über einen 24V/DC oder 230V/AC Rohrmotor mit einer integrierten 24V/DC Feststellvorrichtung, die über ein Steuergerät der Baureihe MS-15 oder JBS angesteuert wird. Der Feuerschutzvorhang schließt im Auslösefall stromlos unter Eigengewicht (gravity fail safe) mit geregelter Schließgeschwindigkeit.

Die Einstellung für die obere Endlage ist ebenfalls im Rohrmotor integriert.

#### 2.1.3.7 Feststellvorrichtung der Feststellanlage

Der Feuerschutzvorhang muss mit einer Feststellanlage nach der allgemeinen bauaufsichtlichen Zulassung Nr. Z-6.5-1725; Z-6.5-1872; Z-6.5-1837 oder Z-6.5-2003 ausgeführt werden.

Dabei muss jeweils die Feststellvorrichtung vom Typ "Combinorm-B"<sup>9</sup> verwendet werden. Der Feuerschutzvorhang wird werkseitig mit dieser Feststellanlage ausgestattet.

Die Bestimmungen der allgemeinen bauaufsichtlichen Zulassung für die Feststellanlage sind zu berücksichtigen.

#### 2.1.3.8 Befestigungsmittel

Zur Verankerung des Feuerschutzvorhangs an den Massivbauteilen sind für den vorliegenden Dübelgrund geeignete Metalldübel mit einer allgemeinen bauaufsichtlichen Zulassung zu verwenden. Abhängig von Einbausituation müssen die Metalldübel, die in Beton- oder Stahlbetonbauteilen verankert werden, risstauglich sein (z. B. an der Unterseite von Decken oder Unterzügen).

#### 2.1.3.9 Zulässige Änderungen und Ergänzungen

An bereits hergestellten Feuerschutzvorhängen sind nach dieser allgemeinen bauaufsichtlichen Zulassung - ohne weiteren Nachweis - keine Änderungen und/oder Ergänzungen möglich.

## 2.2 Herstellung und Kennzeichnung

### 2.2.1 Herstellung

#### 2.2.1.1 Bei der Herstellung des Feuerschutzvorhangs sind die jeweiligen Bestimmungen des Abschnitts 2.1 einzuhalten.

Die für die Herstellung des Feuerschutzvorhangs zu verwendenden Bauprodukte müssen verwendbar sein im Sinne der Bestimmungen zu den Bauprodukten in der jeweiligen Landesbauordnung.

#### 2.2.1.2 Der Feuerschutzvorhang ist werkseitig – projektbezogen - als Bausatz, bestehend aus

- dem Gewebe nach Abschnitt 2.1.3.1,
- dem Wickelgehäuse nach Abschnitt 2.1.3.2,
- der Wickelwelle nach Abschnitt 2.1.3.3,
- den seitlichen Führungsschienen nach Abschnitt 2.1.3.4,
- der Abschlussleiste nach Abschnitt 2.1.3.5,
- dem Antrieb nach Abschnitt 2.1.3.6 und
- der Feststellvorrichtung nach Abschnitt 2.1.3.7

herzustellen.

## 2.2.2 Kennzeichnung

### 2.2.2.1 Kennzeichnung des Bausatzes

Jeder Bausatz nach Abschnitt 2.2.1.2 und ggf. jeder Beipackzettel oder seine Verpackung oder, wenn dies Schwierigkeiten bereitet, der Lieferschein oder die Anlage zum Lieferschein muss vom Antragsteller mit dem Übereinstimmungszeichen (Ü-Zeichen) nach den Übereinstimmungs-Verordnungen der Länder gekennzeichnet sein (s. Abschnitt 2.3.1).

Jeder Bausatz muss einen Aufdruck oder Aufkleber mit folgenden Angaben aufweisen:

- Bausatz für den Feuerschutzvorhang "BSV"<sup>10</sup>
- Übereinstimmungszeichen (Ü-Zeichen) mit
  - Name des Antragstellers
  - Zulassungsnummer: Z-6.60-2116
- Herstellwerk:<sup>10</sup>
- Herstellungsjahr:<sup>10</sup>

### 2.2.2.2 Kennzeichnung des eingebauten Feuerschutzvorhangs

Feuerschutzvorhänge nach dieser allgemeinen bauaufsichtlichen Zulassung sind von dem Einbauer/Errichter, der sie fertig stellt bzw. einbaut, mit einem Stahlblechschild zu kennzeichnen, das folgende Angaben - sichtbar und dauerhaft lesbar - enthalten muss:

- Feuerschutzvorhang "BSV"<sup>10</sup>
- Name (oder ggf. Kennziffer) des Einbauers/Errichters, der den Feuerschutzvorhang fertig gestellt/eingebaut hat (s. Abschnitt 4.3)
- ggf. Name des Antragstellers, falls abweichend vom Einbauer/Errichter
- Zulassungsnummer: Z-6.60-2116
- Herstellungsjahr:<sup>10,11</sup>

Das jeweilige Schild muss dauerhaft befestigt werden, z. B. durch Aufnieten am Wickelgehäuse oder an der Abschlussleiste (Lage des Schildes siehe Anlage 1).

Die Kennzeichnung darf nur erfolgen, wenn die Voraussetzungen nach Abschnitt 2.3 erfüllt sind.

### 2.2.3 Einbauanleitung

Jeder Bausatz ist mit einer Einbauanleitung auszuliefern, die der Antragsteller in Übereinstimmung mit dieser allgemeinen bauaufsichtlichen Zulassung erstellt und die mindestens die für den jeweiligen Feuerschutzvorhang relevanten Teile des Dokuments B<sup>3,7</sup> bei Berücksichtigung der jeweiligen Einbausituation sowie mindestens folgende Angaben enthalten muss:

- Angaben für den Einbau des Feuerschutzvorhangs (z. B. angrenzende Wände bzw. Decken, zulässige Befestigungsmittel, Befestigungsabstände, Fugenausbildung),
- Hinweise auf zulässige Ausführungsvarianten und Zubehörteile,
- Anweisungen zum ggf. notwendigen Zusammenbau,
- Hinweise bezüglich der Verwendung einer Feststellanlage,
- Anweisungen zu den Dämpfungseinrichtungen für den Roll-Abschluss,
- Hinweise auf die Einstellung der Schließgeschwindigkeit des Feuerschutzvorhangs.

<sup>10</sup>  
<sup>11</sup>

Die Angaben müssen jeweils in unmittelbarer Nähe zu dem Buchstaben Ü angebracht werden.  
Falls der Einbau nicht im Herstelljahr erfolgt, ist zusätzlich zum Herstelljahr auch noch das Einbaujahr anzugeben.

## 2.3 Übereinstimmungsnachweis für den Feuerschutzvorhang

### 2.3.1 Allgemeines

2.3.1.1 Die Bestätigung der Übereinstimmung der werkseitig vorgefertigten Bausätze nach Abschnitt 2.2.1.2 mit den Bestimmungen dieser allgemeinen bauaufsichtlichen Zulassung muss für jedes Herstellwerk mit einem Übereinstimmungszertifikat auf der Grundlage einer werkseitigen Produktionskontrolle und einer regelmäßigen Fremdüberwachung einschließlich einer Erstprüfung des Bausatzes nach Maßgabe der folgenden Bestimmungen erfolgen.

2.3.1.2 Für die Erteilung des Übereinstimmungszertifikats und für die Fremdüberwachung einschließlich der dabei durchzuführenden Produktprüfungen hat der Antragsteller eine hierfür anerkannte Zertifizierungsstelle sowie eine hierfür anerkannte Überwachungsstelle einzuschalten.

Die Erklärung, dass ein Übereinstimmungszertifikat erteilt ist, hat der Antragsteller durch Kennzeichnung der Bauprodukte mit dem Übereinstimmungszeichen (Ü-Zeichen) unter Hinweis auf den Verwendungszweck abzugeben.

Dem Deutschen Institut für Bautechnik ist von der Zertifizierungsstelle eine Kopie des von ihr erteilten Übereinstimmungszertifikats zur Kenntnis zu geben.

### 2.3.2 Werkseitige Produktionskontrolle

In jedem Herstellwerk der werkseitig vorgefertigten Bausätze nach Abschnitt 2.2.1.2 ist eine werkseitige Produktionskontrolle einzurichten und durchzuführen. Unter werkseitiger Produktionskontrolle wird die vom Antragsteller vorzunehmende kontinuierliche Überwachung der Produktion verstanden, mit der dieser sicherstellt, dass die von ihm hergestellten Bausätze den Bestimmungen dieser allgemeinen bauaufsichtlichen Zulassung sowie den Angaben im Dokument A<sup>3</sup> entsprechen.

Die werkseitige Produktionskontrolle soll mindestens die im Folgenden aufgeführten Maßnahmen einschließen:

- Beschreibung und Überprüfung der Ausgangsmaterialien und der Bestandteile.

Die Ergebnisse der werkseitigen Produktionskontrolle sind aufzuzeichnen. Die Aufzeichnungen müssen mindestens folgende Angaben enthalten:

- Bezeichnung des Bausatzes bzw. des Ausgangsmaterials und der Bestandteile.
- Art der Kontrolle oder Prüfung.
- Datum der Herstellung und der Prüfung des Bausatzes bzw. des Ausgangsmaterials oder der Bestandteile.
- Ergebnis der Kontrollen und Prüfungen und, soweit zutreffend, Vergleich mit den Anforderungen.
- Unterschrift des für die werkseitige Produktionskontrolle Verantwortlichen.

Die Aufzeichnungen sind mindestens fünf Jahre aufzubewahren. Sie sind dem Deutschen Institut für Bautechnik und der für die Fremdüberwachung eingeschalteten Stelle auf Verlangen vorzulegen.

Grundsätzlich ist jeder Bausatz auf Übereinstimmung mit den Bestimmungen dieser allgemeinen bauaufsichtlichen Zulassung einschließlich der dazu hinterlegten Dokumente A<sup>3</sup> und B<sup>3,7</sup> zu prüfen.

Bei ungenügendem Prüfergebnis sind vom Antragsteller unverzüglich die erforderlichen Maßnahmen zur Abstellung des Mangels zu treffen. Bausätze, die den Anforderungen nicht entsprechen, sind so zu handhaben, dass Verwechslungen mit übereinstimmenden ausgeschlossen werden. Nach Abstellung des Mangels ist - soweit technisch möglich und zum Nachweis der Mängelbeseitigung erforderlich - die betreffende Prüfung unverzüglich zu wiederholen.



### 2.3.3 Fremdüberwachung

In jedem Herstellwerk des Bausatzes ist die werkseigene Produktionskontrolle durch eine Fremdüberwachung regelmäßig zu überprüfen, mindestens jedoch zweimal jährlich.

Im Rahmen der Erstprüfung des Feuerschutzvorhangs ist zu überprüfen, ob die Bestimmungen der Abschnitte 1.1 und 2.1 und des Dokumentes A<sup>3</sup> dieser allgemeinen bauaufsichtlichen Zulassung für den Bausatz eingehalten sind. Weiterhin ist zu prüfen, ob eine Einbauanleitung gemäß Abschnitt 2.2.3 vorliegt und ob diese den Bestimmungen im Dokument B<sup>3,7</sup> sowie in Abschnitt 2.2.3 entspricht.

Im Rahmen der Fremdüberwachung ist auch zu überprüfen, dass Baustoffe/Bauteile für den Feuerschutzvorhang nur verwendet werden, wenn für sie der jeweils geforderte Übereinstimmungsnachweis vorliegt.

Die Ergebnisse der Zertifizierung und Fremdüberwachung sind mindestens fünf Jahre aufzubewahren. Sie sind von der Zertifizierungsstelle bzw. der Überwachungsstelle dem Deutschen Institut für Bautechnik und der zuständigen Bauaufsichtsbehörde auf Verlangen vorzulegen.

## 3 Bestimmungen für die Bemessung

Der Feuerschutzvorhang muss mit den angrenzenden Wänden und ggf. Decken so fest verbunden sein, dass die beim selbsttätigen Schließen des Feuerschutzvorhangs auftretenden dynamischen Kräfte sowie die aus Verformungen beim Brand herrührenden Kräfte von den Verankerungsmitteln auf Dauer aufgenommen werden. Diese Kräfte dürfen die Standsicherheit der angrenzenden Bauteile nicht gefährden.

Der Feuerschutzvorhang darf (außer seinem Eigengewicht) keine zusätzliche vertikale Belastung erhalten.

Das Abrollen des Feuerschutzvorhangs nach Auslösen der Feststellanlage infolge der Wirkung der Schwerkraft ist dauerhaft abzusichern.

## 4 Bestimmungen für die Ausführung und den Einbau

### 4.1 Allgemeines

Der Feuerschutzvorhang muss am Anwendungsort aus dem Bausatz nach Abschnitt 2.2.1.2 zusammengesetzt werden.

Der Zusammenbau und der Einbau des Feuerschutzvorhangs am Anwendungsort erfolgt i. d. R. durch fachkundiges Personal des Antragstellers.

Anderenfalls ist zu beachten, dass Feuerschutzvorhänge nach dieser allgemeinen bauaufsichtlichen Zulassung nur von Einbauern/Errichtern ausgeführt werden dürfen, die ausreichende Erfahrungen auf diesem Gebiet haben und entsprechend geschultes Personal dafür einsetzen. Der Antragsteller hat hierzu die ausführenden Einbauer/Errichter über die Bestimmungen der allgemeinen bauaufsichtlichen Zulassung und die Herstellung des Zulassungsgegenstandes zu unterrichten, zu schulen und ihnen in ständigem Erfahrungsaustausch zur Verfügung zu stehen.

Der Antragsteller hat eine Liste der Einbauer/Errichter zu führen, die aufgrund seiner Unterweisungen ausreichende Fachkenntnisse besitzen, den Zulassungsgegenstand herzustellen. Diese Liste ist dem Deutschen Institut für Bautechnik vorzulegen; Änderungen daran sind ihm mitzuteilen.

### 4.2 Bestimmungen für den Zusammenbau und den Einbau

#### 4.2.1 Allgemeines

Es gelten - unter Berücksichtigung der Bestimmungen dieser allgemeinen bauaufsichtlichen Zulassung - die Maßgaben der Einbauanleitung, die der Antragsteller erstellt hat und die er jedem Einbauer/Errichter des Feuerschutzvorhangs "BSV" zur Verfügung stellen muss.

Schweißarbeiten an der Aufhängung dürfen nur von geprüften Schweißern durchgeführt werden.

#### 4.2.2 Wandanschlüsse

Der Feuerschutzvorhang darf nur in Wände eingebaut werden, die den Bestimmungen von Abschnitt 1.2.3 entsprechen.

Für die Verankerung der Führungsteile (Wickelgehäuse, Laufschiene, usw.) und der Antriebseinheit dürfen nur die in der Montageanleitung und im Dokument B<sup>7</sup> angegebenen Befestigungsarten sowie Befestigungsmittel nach Abschnitt 2.1.3.8 verwendet werden.

Der Zwischenraum zwischen dem Wandanschlag und der seitlichen Wange der Führungsschiene ist jeweils über ihre gesamte Länge mittels mineralischen nichtbrennbaren Baustoffen druckfest auszufüllen.

#### 4.2.3 Anforderungen an die Bauausführung

Der Boden im Bereich des Feuerschutzvorhangs muss nichtbrennbar<sup>12</sup> sein.

Die Wirksamkeit des Feuerschutzvorhangs darf nicht durch abgehängte Deckenkonstruktionen oder andere Einbauten beeinträchtigt werden.

#### 4.2.4 Funktionsprobe

Nach Montage aller Bestandteile ist die einwandfreie Funktion des Feuerschutzvorhangs durch einen Probedurchlauf (vollständiges Öffnen und Schließen) durch den Einbauer/Errichter zu kontrollieren.

#### 4.3 Übereinstimmungsbestätigung für den Einbau

Der Einbauer/Errichter, der den Zulassungsgegenstand/die Zulassungsgegenstände fertig stellt bzw. einbaut, muss für jedes Bauvorhaben eine Übereinstimmungsbestätigung ausstellen, mit der er bescheinigt, dass der/die von ihm eingebaute(n) Zulassungsgegenstand/Zulassungsgegenstände und die hierfür verwendeten Bausätze den Bestimmungen dieser allgemeinen bauaufsichtlichen Zulassung entsprechen (ein Muster für diese Übereinstimmungsbestätigung siehe Anlage 4). Diese Bestätigung ist dem Bauherrn zur ggf. erforderlichen Weiterleitung an die zuständige Bauaufsichtsbehörde auszuhändigen.

#### 4.4 Abnahme

An jedem eingebauten Feuerschutzvorhang ist eine Abnahmeprüfung durch eine dafür bauaufsichtlich anerkannte Prüfstelle durchzuführen. Im Rahmen der Abnahmeprüfung ist für den jeweiligen Feuerschutzvorhang und deren Einbausituation die Einhaltung der in den Abschnitten 3 bis 5 genannten Bestimmungen sowie die Funktionstüchtigkeit zu überprüfen. Über die Abnahmeprüfung ist ein Bericht zu fertigen, der zu den Unterlagen beim Bauherrn zu nehmen ist.

### 5 Bestimmungen für die Nutzung und Wartung (Nutzungssicherheit)

#### 5.1 Allgemeines

Der Betreiber ist vom Antragsteller schriftlich darauf hinzuweisen, dass der Feuerschutzvorhang nur im geschlossenen Zustand die in Abschnitt 1.1 genannten Anforderungen erfüllt.

Die Schutzwirkung des Feuerschutzvorhangs ist auf die Dauer nur sichergestellt, wenn dieser stets in ordnungsgemäßem Zustand gehalten wird (z. B. keine mechanische Beschädigung; keine Verschmutzung; Instandhaltung).

Auf beiden Seiten des Feuerschutzvorhangs sind sichtbare Hinweise anzubringen, dass der Schließbereich des Feuerschutzvorhangs dauerhaft von jeglichen Gegenständen freigehalten werden muss, die den Schließvorgang des Feuerschutzvorhangs behindern könnten.

Eine entsprechende Anweisung ist in die Nutzungs- und Wartungsanleitung aufzunehmen.

<sup>12</sup> Zuordnung der klassifizierten Eigenschaften des Brandverhaltens zu den bauaufsichtlichen Anforderungen gemäß Bauregelliste A Teil 1, Anlagen 0.2.1 oder 0.2.2, veröffentlicht in den "DIBt Mitteilungen" Sonderheft Nr. 39.

## 5.2 Nutzungssicherheit

Ein einmal eingeleiteter Schließvorgang darf nur zum Zwecke des Personenschutzes unterbrochen werden können. Der Schließvorgang muss sich nach Freiwerden des Schließbereichs selbstständig fortsetzen.

Weitergehende Anforderungen aufgrund anderer Vorschriften, insbesondere des Unfall- und Arbeitsschutzes, bleiben unberührt.

Der Feuerschutzvorhang ist mit einer akustischen Warnanlage auszurüsten, die im Alarmfall das Schließen des Feuerschutzvorhangs nach Auslösen durch die Feststellanlage ankündigt.

Außer der selbsttätigen Auslösevorrichtung muss eine Möglichkeit für die Notauslösung von Hand gegeben sein.

## 5.3 Wartungsanleitung

Zu jedem Feuerschutzvorhang ist vom Antragsteller eine schriftliche Nutzungs- und Wartungsanleitung zu liefern.

Aus der Wartungsanleitung muss ersichtlich sein, welche Arbeiten auszuführen sind, damit sichergestellt ist, dass der eingebaute Feuerschutzvorhang auch nach längerer Nutzung seine Aufgabe erfüllt (z. B. Wartung von Verschleißteilen, Schließmitteln).

Der Einbauer/Errichter des Feuerschutzvorhangs hat den Betreiber schriftlich über alle Forderungen zur turnusmäßigen Überprüfung zu unterrichten.

## 5.4 Überprüfung

Der Feuerschutzvorhang muss ständig betriebsfähig gehalten werden. Er muss mindestens einmal monatlich vom Betreiber in eigener Verantwortung von entsprechend eingewiesenem Personal auf Funktionsfähigkeit überprüft werden. Die Ergebnisse sind in ein hierfür zu führendes Prüfbuch einzutragen.

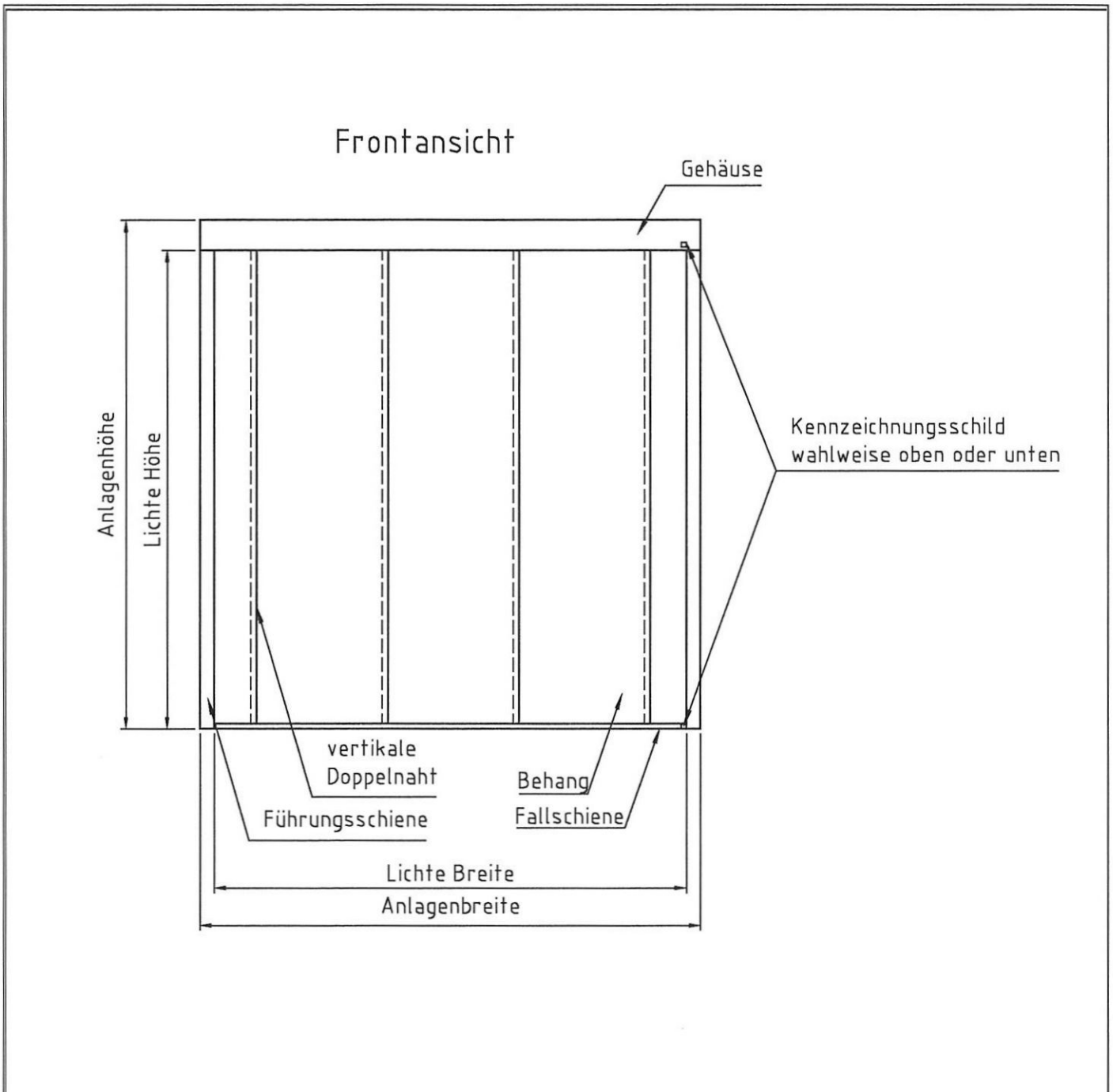
Die jährliche Prüfung und Wartung auf störungsfreie Auslösung und Arbeitsweise des Feuerschutzvorhangs im Zusammenwirken mit der Feststellanlage muss vom Antragsteller oder von einer eingewiesenen Fachfirma durchgeführt werden. Die Ergebnisse sind ebenfalls in das Prüfbuch einzutragen.

Der Antragsteller hat den Betreiber schriftlich über alle Forderungen zur turnusmäßigen Überprüfung zu unterrichten.

Das Prüfbuch ist durch den Betreiber aufzubewahren und auf Verlangen der zuständigen Bauaufsichtsbehörde vorzulegen.

Dipl.-Ing. Gerhard Breitschaft  
Präsident





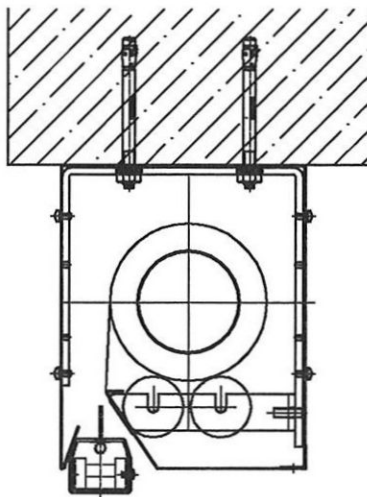
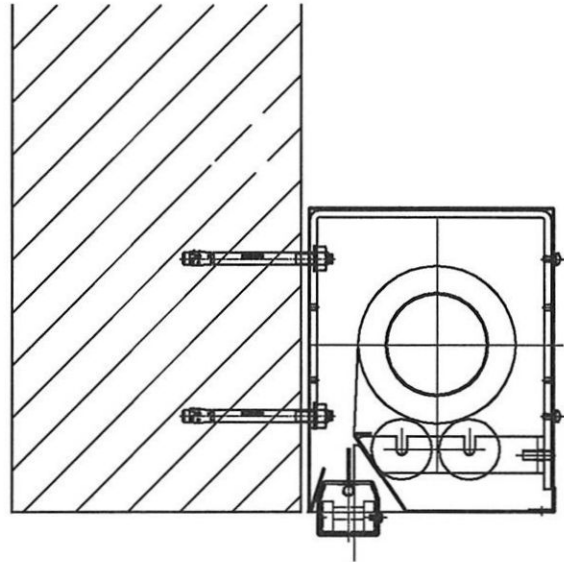
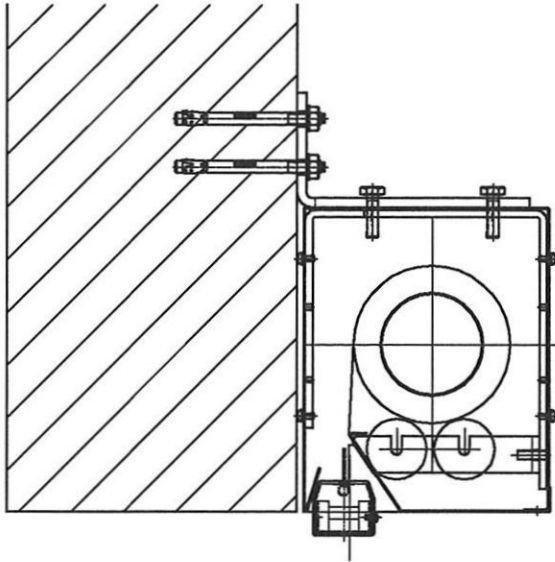
Anlagentyp	Lichte Breite von - bis (in mm)	Lichte Höhe von - bis (in mm)	Anlagenbreite von - bis (in mm)	Anlagenhöhe von - bis (in mm)
Rollenführung	1000-5000	2000-4000	1240-5320	2150-4260
Stabführung	1000-5000	2000-4000	1166-5240	2150-4260

Feuerschutzvorhang "BSV"

Anlagenbeschreibung



Anlage 1



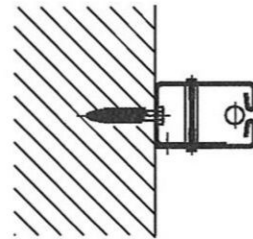
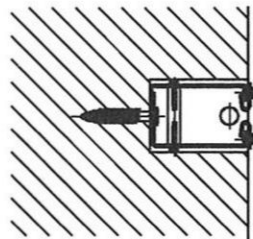
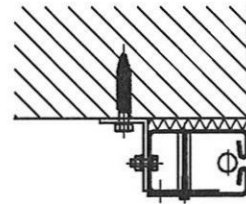
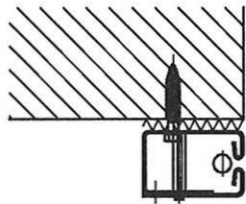
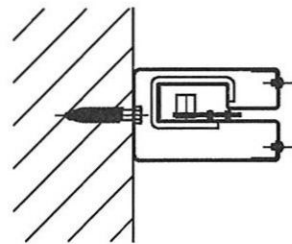
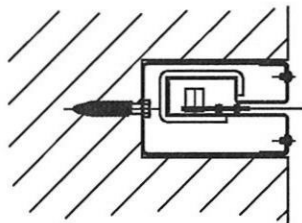
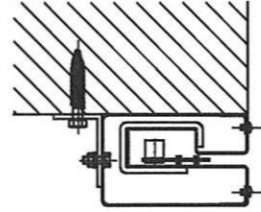
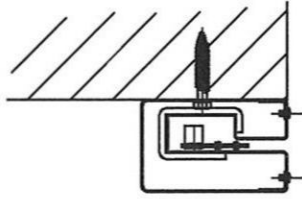
Feuerschutzvorhang "BSV"

Anlagenbeschreibung



Anlage 2





Feuerschutzvorhang "BSV"

Anlagenbeschreibung



Anlage 3

Feuerschutzvorhang "BSV"

Anlage 4

- Muster für eine Übereinstimmungsbestätigung -



Übereinstimmungsbestätigung

- Name und Anschrift des Unternehmens, das den **Feuerschutzvorhang** / die **Feuerschutzvorhänge** (Zulassungsgegenstand) eingebaut hat:
- Bauvorhaben:
- Zeitraum des Einbaus des Feuerschutzvorhangs / der Feuerschutzvorhänge:

Hiermit wird bestätigt, dass der **Zulassungsgegenstand** / die **Zulassungsgegenstände** hinsichtlich aller Einzelheiten fachgerecht und unter Einhaltung aller Bestimmungen der allgemeinen bauaufsichtlichen Zulassung Nr.: Z-6.60-2116 des Deutschen Instituts für Bautechnik vom ... (und ggf. der Bestimmungen der Änderungs- und Ergänzungsbescheide vom ...) sowie der Einbauanleitung, die der Antragsteller dieser Zulassung / Hersteller des Feuerschutzvorhangs bereit gestellt hat, eingebaut wurde(n).

.....  
(Ort, Datum)

.....  
(Firma/Unterschrift)

(Diese Bescheinigung ist dem Bauherrn zur ggf. erforderlichen Weitergabe an die zuständige Bauaufsichtsbehörde auszuhändigen.)