

## Allgemeine bauaufsichtliche Zulassung

### Zulassungsstelle für Bauprodukte und Bauarten

#### Bautechnisches Prüfamt

Eine vom Bund und den Ländern  
gemeinsam getragene Anstalt des öffentlichen Rechts  
Mitglied der EOTA, der UEAtc und der WFTAO

Datum:

08.09.2014

Geschäftszeichen:

II 10.0-1.33.84-1439/1

#### Zulassungsnummer:

**Z-33.84-1439**

#### Geltungsdauer

vom: **8. September 2014**

bis: **27. Juni 2017**

#### Antragsteller:

**ALLIGATOR FARBWERKE GmbH**

Markstraße 203

32130 Enger

#### Zulassungsgegenstand:

**Wärmedämm-Verbundsystem**

**"ALLFATHERM classic. min MW mit VWS-Mörtel" nach ETA-12/0247**

Der oben genannte Zulassungsgegenstand wird hiermit allgemein bauaufsichtlich zugelassen.  
Diese allgemeine bauaufsichtliche Zulassung umfasst elf Seiten und zehn Blatt Anlagen.

DIBt

## I ALLGEMEINE BESTIMMUNGEN

- 1 Mit der allgemeinen bauaufsichtlichen Zulassung ist die Verwendbarkeit bzw. Anwendbarkeit des Zulassungsgegenstandes im Sinne der Landesbauordnungen nachgewiesen.
- 2 Sofern in der allgemeinen bauaufsichtlichen Zulassung Anforderungen an die besondere Sachkunde und Erfahrung der mit der Herstellung von Bauprodukten und Bauarten betrauten Personen nach den § 17 Abs. 5 Musterbauordnung entsprechenden Länderregelungen gestellt werden, ist zu beachten, dass diese Sachkunde und Erfahrung auch durch gleichwertige Nachweise anderer Mitgliedstaaten der Europäischen Union belegt werden kann. Dies gilt ggf. auch für im Rahmen des Abkommens über den Europäischen Wirtschaftsraum (EWR) oder anderer bilateraler Abkommen vorgelegte gleichwertige Nachweise.
- 3 Die allgemeine bauaufsichtliche Zulassung ersetzt nicht die für die Durchführung von Bauvorhaben gesetzlich vorgeschriebenen Genehmigungen, Zustimmungen und Bescheinigungen.
- 4 Die allgemeine bauaufsichtliche Zulassung wird unbeschadet der Rechte Dritter, insbesondere privater Schutzrechte, erteilt.
- 5 Hersteller und Vertreiber des Zulassungsgegenstandes haben, unbeschadet weitergehender Regelungen in den "Besonderen Bestimmungen", dem Verwender bzw. Anwender des Zulassungsgegenstandes Kopien der allgemeinen bauaufsichtlichen Zulassung zur Verfügung zu stellen und darauf hinzuweisen, dass die allgemeine bauaufsichtliche Zulassung an der Verwendungsstelle vorliegen muss. Auf Anforderung sind den beteiligten Behörden Kopien der allgemeinen bauaufsichtlichen Zulassung zur Verfügung zu stellen.
- 6 Die allgemeine bauaufsichtliche Zulassung darf nur vollständig vervielfältigt werden. Eine auszugsweise Veröffentlichung bedarf der Zustimmung des Deutschen Instituts für Bautechnik. Texte und Zeichnungen von Werbeschriften dürfen der allgemeinen bauaufsichtlichen Zulassung nicht widersprechen. Übersetzungen der allgemeinen bauaufsichtlichen Zulassung müssen den Hinweis "Vom Deutschen Institut für Bautechnik nicht geprüfte Übersetzung der deutschen Originalfassung" enthalten.
- 7 Die allgemeine bauaufsichtliche Zulassung wird widerruflich erteilt. Die Bestimmungen der allgemeinen bauaufsichtlichen Zulassung können nachträglich ergänzt und geändert werden, insbesondere, wenn neue technische Erkenntnisse dies erfordern.

## II BESONDERE BESTIMMUNGEN

### 1 Zulassungsgegenstand und Anwendungsbereich

Die allgemeine bauaufsichtliche Zulassung erstreckt sich auf die Anwendung des Wärmedämm-Verbundsystems (WDVS) "ALLFATHERM classic. min MW mit VWS-Mörtel" nach europäischer technischer Zulassung ETA-12/0247 vom 27. Juni 2012.

Das WDVS darf angewendet werden auf Mauerwerk und Beton mit oder ohne Putz oder festhaftenden keramischen Bekleidungen.

Die für die Verwendung zulässige Gebäudehöhe ergibt sich aus dem Standsicherheitsnachweis, sofern sich aus den jeweils geltenden Brandschutzvorschriften der Länder nicht geringere Gebäudehöhen ergeben.

Das WDVS darf unter bestimmten Bedingungen zur Überbrückung von Dehnungsfugen in den Außenwandflächen (z. B. der Fugen in den Außenwandflächen von Plattenbauten bei der Verwendung von Dreischichtplatten) verwendet werden.

Dehnungsfugen zwischen Gebäudeteilen müssen mit Dehnungsprofilen im WDVS berücksichtigt werden.

### 2 Bestimmungen für die Bauprodukte und die Bauart

#### 2.1 Eigenschaften und Zusammensetzung des WDVS

Das WDVS (die Bauart) muss aus den Komponenten (Bauprodukten) gemäß Anlage 2 dieser allgemeinen bauaufsichtlichen Zulassung bestehen, sowie den Bestimmungen der europäischen technischen Zulassung ETA-12/0247 entsprechen, sofern im Folgenden nichts anderes bestimmt ist.

Es dürfen nur Dämmplatten eingebaut werden, deren Verwendung durch die Chemikalien-Verbotsverordnung vom 19. Juli 1996 (Bundesgesetzblatt Teil I S. 1151), zuletzt geändert gemäß der Bekanntmachung vom 25. Mai 2000 (Bundesgesetzblatt Teil I S. 747), nicht untersagt ist.

Der Dämmstoff (s. Anlage 2) muss mindestens folgende Zugfestigkeit senkrecht zur Plattenebene aufweisen, wobei jeder Einzelwert eines Prüfergebnisses den hier vorgegebenen Wert<sup>1</sup> nicht unterschreiten darf

- a. Mineralwolle-Platten (WV): 5 kPa
- b. Mineralwolle-Platten (HD): 14 kPa
- c. Mineralwolle-Lamelle: 80 kPa

Die Zubehörteile, wie z. B. Beispiel Sockel-, Kanten- und Fugenprofile, müssen mindestens aus normalentflammbaren Baustoffen bestehen.

### 3 Bestimmungen für Entwurf und Bemessung

#### 3.1 Allgemeines

Die folgenden Bestimmungen gelten nur, wenn für das WDVS die im Abschnitt 2.1 (s. auch Anlage 2) genannten Komponenten mit ihren dort aufgeführten Eigenschaften unter Beachtung des Abschnitts 4 und der Anlagen verwendet werden.

Die in Abschnitt 3.2 aufgeführten Dübel dürfen nur in dem zugelassenen Untergrund entsprechend der jeweiligen Dübel-ETA eingebaut werden. Die in der Dübel-ETA genannten Rand- und Achsabstände sind zu beachten.

<sup>1</sup> **HINWEIS:** Die Festigkeitsangaben im CE-Kennzeichen europäischer Dämmstoffnormen sind nicht als Nachweis für die hier geforderten Einzelwerte ausreichend, da die Norm nur Mittelwerte angibt. (siehe hierzu auch Teil I der Liste der Technischen Baubestimmungen zur Norm DIN 4108-10, Anlage 4.1/5)

**Allgemeine bauaufsichtliche Zulassung**

Nr. Z-33.84-1439

Seite 4 von 11 | 8. September 2014

Zur Überbrückung von Dehnungsfugen in den Außenwandflächen (z. B. der Fugen in der Außenfläche von Fertigteilen (Großtafelbau) bei Verwendung von Dreischichtplatten) darf das WDVS nur verwendet werden, wenn

- die Abstände der Dehnungsfugen nicht größer als 6,20 m sind,
- die Dämmplattendicke  $\geq 60$  mm ist,
- das Bewehrungsgewebe "Gittermatte" ist und
- dünn-schichtige Oberputze ( $d_{\text{Oberputz}} \leq d_{\text{Unterputz}}$ ) verwendet werden.

**3.2 Standsicherheitsnachweis**

**3.2.1 Geklebtes WDVS**

Der Nachweis der Standsicherheit des WDVS mit Mineralwolle-Lamellen ist für den in Abschnitt 1 dieser allgemeinen bauaufsichtlichen Zulassung genannten Anwendungsbereich sowie bei Ausführung nach Abschnitt 4 für Gebäude, beansprucht durch Winddruck  $w_e$  (Windsoglast) gemäß folgender Tabelle, erbracht worden. Werden Mineralwolle-Lamellen eingesetzt, deren Festigkeiten geringer sind, als im Abschnitt 2.1 unter Punkt c gefordert ist, oder sind die Festigkeiten der Mineralwolle-Lamellen nicht bekannt, so ist diese allgemeine bauaufsichtliche Zulassung nicht anwendbar.

Die Windlasten ergeben sich aus den bauaufsichtlich eingeführten Technischen Baubestimmungen<sup>2</sup>.

Auch bei ausreichender Abreißfestigkeit der Wandoberfläche (s. Abschnitt 4.4.2) müssen die Mineralwolle-Lamellen gemäß nachfolgender Tabelle zusätzlich mit Dübeln befestigt werden.

Winddruck  $w_e$  und Mindestanzahl der Dübel

Putzsystem		Winddruck $w_e$ (Windsoglast) [kN/m <sup>2</sup> ]	Mindestdübelanzahl [Dübel/m <sup>2</sup> ]
Dicke [mm]	Flächengewicht [kg/m <sup>2</sup> ]		
$\leq 10$	und $\leq 10$	bis -1,6	-
		-1,6 bis -2,2	3
$> 10$	oder $> 10$	bis -1,6	-
		-1,6 bis -2,2	5

- Für die Anordnung der Dübel gilt Anhang A der Norm DIN 55699:2005-2
- Die Dämmplatten dürfen nur mit Dübeln, die zur Befestigung von WDVS allgemein bauaufsichtlich zugelassen sind und mindestens einen Tellerdurchmesser von 60 mm bzw. 140 mm haben, befestigt werden, wobei die Bestimmungen der allgemeinen bauaufsichtlichen Zulassungen für die Dübel zu beachten sind. Alternativ dürfen auch Dübel mit europäischer technischer Zulassung (ETA) verwendet werden, die einen Tellerdurchmesser von mindestens 60 mm, eine Tragfähigkeit des Dübeltellers von mindestens 1,0 kN, eine Tellersteifigkeit von mindestens 0,30 kN/mm haben und der Einbau oberflächenbündig mit dem Dämmstoff (bei einem Tellerdurchmesser von 140 mm unter dem Gewebe oder bei einem Tellerdurchmesser von 60 mm durch das Gewebe) erfolgt.

**3.2.2 Mit Dübeln mechanisch befestigtes WDVS und zusätzlichem Klebemörtel**

Der Nachweis der Standsicherheit des WDVS ist für den in Abschnitt 1 dieser allgemeinen bauaufsichtlichen Zulassung genannten Anwendungsbereich sowie bei Ausführung gemäß Abschnitt 4 für Gebäude, beansprucht durch Winddruck  $w_e$  (Windsoglast) im Zulassungsverfahren erbracht worden, sofern der Einbau der Dübel gemäß den Bestimmungen der Anlage 3 erfolgt.

<sup>2</sup>

Siehe: [www.dibt.de](http://www.dibt.de) unter der Rubrik >Geschäftsfelder< und dort unter >Bauregellisten/Technische Baubestimmungen<

**Allgemeine bauaufsichtliche Zulassung**

**Nr. Z-33.84-1439**

**Seite 5 von 11 | 8. September 2014**

Werden Mineralwolle-Platten oder Mineralwolle-Lamellen eingesetzt, deren Festigkeiten geringer sind, als im Abschnitt 2.1 gefordert ist oder sind die Festigkeiten des Dämmstoffs nicht bekannt, so ist diese allgemeine bauaufsichtliche Zulassung nicht anwendbar.

Die Windlasten ergeben sich aus den bauaufsichtlich eingeführten Technischen Baubestimmungen<sup>3</sup>.

Werden die Bedingungen und Vorgaben der Anlage 3 nicht eingehalten, müssen folgende Nachweise erbracht werden; die größte Dübelanzahl, die sich aus den Abschnitten a bis d ergibt, ist maßgebend.

**a) Nachweis der Verankerung der Dübel im Untergrund (Wand)**

$$S_d \leq N_{Rd}$$

dabei ist

$$S_d = \gamma_F \cdot W_e$$

$$N_{Rd} = N_{Rk} / \gamma_{M,U}$$

mit

$S_d$  : Bemessungswert der Windsoglast

$N_{Rd}$  : Bemessungswert der Beanspruchbarkeit des Dübels

$W_e$  : Einwirkungen aus Wind

$N_{Rk}$  : charakteristische Zugtragfähigkeit des Dübels (gemäß Anhang der jeweiligen Dübel-ETA)

$\gamma_F$  : 1,5 (Sicherheitsbeiwert für die Einwirkungen aus Wind)

$\gamma_{M,U}$  : Sicherheitsbeiwert des Ausziehwidestands der Dübel aus dem Untergrund

Dübeltyp	$\gamma_{M,U}$
Alle Dübel mit ETA nach ETAG 014 mit den nachfolgenden Eigenschaften: - Dübeltellerdurchmesser $\geq 60$ mm - Tellersteifigkeit $\geq 0,3$ kN/mm - Tragfähigkeit des Dübeltellers $\geq 1,0$ kN	siehe Dübel-ETA

**b) Nachweis des WDVS**

$$S_d \leq R_d$$

dabei ist

$$S_d = (\text{s. vorstehenden Abschnitt a})$$

$$R_d = \frac{R_{Fläche} \cdot n_{Fläche} + R_{Fuge} \cdot n_{Fuge}}{\gamma_{M,S}}$$

mit

$R_d$  : Bemessungswert des Widerstands des WDVS

$R_{Fuge}, R_{Fläche}$  : Die aus dem WDVS resultierende Versagenslast (Mindestwert) im Bereich bzw. nicht im Bereich der Plattenfugen (s. Abschnitt 2.2.8.3 der ETA-12/0247)

$n_{Fuge}, n_{Fläche}$  : Anzahl der Dübel (je  $m^2$ ) die im Bereich bzw. nicht im Bereich der Plattenfugen gesetzt werden.

$\gamma_{M,S}$  : 2,0 (Sicherheitsbeiwert des Widerstands des WDVS)

<sup>3</sup>

Siehe: [www.dibt.de](http://www.dibt.de) unter der Rubrik >Geschaeftsfelder< und dort unter >Bauregellisten/Technische Baubestimmungen<

c) Nachweis des Mineralwolle-Dämmstoffs

$$S_d \leq R_d$$

dabei ist

$$S_d = (\text{s. vorstehenden Abschnitt a})$$

$$R_d = N_{RK} / \gamma_{M,D}$$

mit

$N_{RK}$  : Bemessungswert des Widerstands des Dämmstoffs aus Mineralwolle (Zugfestigkeit senkrecht zur Plattenebene; s. Abschnitt 2.1)

$\gamma_{M,D}$  : 2,33 (Sicherheitsbeiwert des Widerstands des Dämmstoffs aus Mineralwolle)

d) Mindestdübelanzahl

Mindestens in jede T-Fuge der Dämmplatten ist ein Dübel zu setzen, wobei 4 Dübel pro m<sup>2</sup> nicht unterschritten werden dürfen. Kommen Dämmstoffe zur Anwendung, die für den Einsatz in WDVS allgemein bauaufsichtlich zugelassen sind, so ist eine größere Mindestdübelanzahl in den Dämmstoffzulassungen maßgebend.

**3.2.3 Mit Profilen mechanisch befestigtes WDVS und zusätzlichem Klebemörtel**

Der Nachweis der Standsicherheit des WDVS ist für den in Abschnitt 1 dieser allgemeinen bauaufsichtlichen Zulassung genannten Anwendungsbereich sowie bei Ausführung gemäß Abschnitt 4 für Gebäude, beansprucht durch Winddruck  $w_e$  (Windsoglast) nach den bauaufsichtlich eingeführten Technischen Baubestimmungen<sup>4</sup> gemäß Anlage 3, im Zulassungsverfahren erbracht worden. Werden Mineralwolle-Platten eingesetzt, deren Festigkeiten geringer sind, als im Abschnitt 2.1 unter Punkt b gefordert ist oder sind die Festigkeiten der Mineralwolle-Platten nicht bekannt, so ist diese allgemeine bauaufsichtliche Zulassung nicht anwendbar.

Die Windlasten ergeben sich aus den bauaufsichtlich eingeführten Technischen Baubestimmungen<sup>2</sup>.

Beim Einsatz des WDVS sind folgende Bestimmungen zu beachten:

- die horizontalen Halteprofile sind im Abstand von maximal 30 cm mit den nachfolgend genannten Dübeln am Untergrund zu befestigen,

Dübeltyp	nach
ejothem SK U	ETA-02/0018
WS 8 L	ETA-02/0019
WS 8N	ETA-03/0019
ejothem SDK U	ETA-04/0023
IsoFux ND-8Z	ETA-04/0032
SDF-K plus U, SDF-S plus	ETA-04/0064
ejothem NK U	ETA-05/0009

<sup>4</sup> Siehe: [www.dibt.de](http://www.dibt.de) unter der Rubrik >Geschäftsfelder< und dort unter >Bauregellisten/Technische Baubestimmungen<

**Allgemeine bauaufsichtliche Zulassung**

Nr. Z-33.84-1439

Seite 7 von 11 | 8. September 2014

- die Dämmplatten mindestens mit 20 % Klebeflächenanteil am Untergrund verklebt werden, wenn die Eigenlast des Putzsystems den Wert 0,1 kN/m<sup>2</sup> nicht überschreitet, sowie mit mindestens 40 % Klebeflächenanteil am Untergrund verklebt werden, wenn die Eigenlast des Putzsystems den Wert 0,1 kN/m<sup>2</sup> überschreitet,
- die Befestigung der Dämmplatten mit Dübeln muss mit den in Anlage 3 angegebenen Dübelmengen erfolgen,
- die Dübellastklassen der Dübel für die Befestigung der Profile und der Dämmplatten (s. Anlage 3) müssen dieselben sein.

**3.3 Wärmeschutz und klimabedingter Feuchteschutz**

Für den rechnerischen Nachweis des Wärmeschutzes gilt für die Dämmplatten ein Bemessungswert der Wärmeleitfähigkeit in Abhängigkeit vom jeweiligen Nennwert gemäß DIN 4108-4:<sup>5</sup> Tabelle 2, Kategorie I. Ein Bemessungswert nach Kategorie II gilt für Dämmplatten, bei denen im Rahmen eines Übereinstimmungsnachweises auf der Grundlage einer allgemeinen bauaufsichtlichen Zulassung ein Grenzwert  $\lambda_{\text{grenz}}$  bestimmt wurde.

Klebemörtel und Putzsystem dürfen insgesamt mit einem Wärmedurchlasswiderstand  $R = 0,02 \text{ (m}^2 \cdot \text{K) / W}$  angesetzt werden. Die Minderung der Wärmedämmung durch die Wärmebrückenwirkung der Dübel muss gemäß Anlage 4 berücksichtigt werden.

Für den Nachweis des klimabedingten Feuchteschutzes gilt DIN 4108-3. Die  $s_d$ -Werte für die genannten Putzsysteme sind Anlage 4 dieser allgemeinen bauaufsichtlichen Zulassung zu entnehmen.

Bei bestimmten Wettersituationen im Winter und abhängig von der Wärmedämmung der tragenden Wandkonstruktion können sich die Befestigungselemente an der Putzoberfläche durch Unterschiede in der Tauwasser- oder Reifbildung gegenüber der ungestörten Wand vorübergehend abzeichnen.

**3.4 Schallschutz**

Der Nachweis des Schallschutzes (Schutz gegen Außenlärm) ist nach der Norm DIN 4109 zu führen.

Für den Nachweis des Schallschutzes ist der Rechenwert des bewerteten Schalldämm-Maßes  $R'_{w,R}$  der Wandkonstruktion (Massivwand mit WDVS) nach folgender Gleichung zu ermitteln:

$$R'_{w,R} = R'_{w,R,O} + \Delta R_{w,R}$$

mit:  $R'_{w,R,O}$  Rechenwert des bewerteten Schalldämm-Maßes der Massivwand ohne WDVS, ermittelt nach Beiblatt 1 zu DIN 4109:1989-11<sup>6</sup>

$\Delta R_{w,R}$  Korrekturwert nach Anlage 5.1 / 5.2

Auf eine Ermittlung des Korrekturwertes  $\Delta R_{w,R}$  darf verzichtet werden, sofern die Bestimmungen der Anlage 5.2 dies zulassen.

**3.5 Brandschutz**

Das Brandverhalten des WDVS wird, in Abhängigkeit von den Eigenschaften der zum Einsatz kommenden folgenden Komponenten, eingestuft:

<sup>5</sup> DIN 4108-4: 2013-02 Wärmeschutz und Energie-Einsparung in Gebäuden; Teil 4: Wärme- und feuchteschutztechnische Bemessungswerte  
<sup>6</sup> DIN 4109:1989-11 Schallschutz im Hochbau; Anforderungen und Nachweise

		WDVS	
		nichtbrennbar	schwerentflammbar
Eigenschaften der Mineralwolle <sup>a)</sup>	Rohdichte [kg/m <sup>3</sup> ]	≤ 150	beliebig oder nicht bekannt
	PCS-Wert [MJ/kg]	≤ 1,02	
	Brandverhalten	nichtbrennbar	mindestens schwerentflammbar

a) Werden die Eigenschaften der Mineralwolle nicht im Rahmen einer allgemeinen bauaufsichtlichen Zulassung mit einer Nummer Z-33.4-... oder Z-33.40-... nachgewiesen, so ist das WDVS normalentflammbar.

## 4 Bestimmungen für die Ausführung

### 4.1 Aufbau

Das WDVS muss gemäß folgender Bestimmungen und entsprechend den Angaben der Anlage 1 und 2 sowie unter Berücksichtigung der Planungsvorgaben (s. Abschnitt 3) ausgeführt werden.

Bei Dämmstoffdicken über 200 mm darf die Gesamtauftragsmenge (nass) von Unter- und Oberputz maximal 22 kg/m<sup>2</sup> betragen.

Bei der Verarbeitung und Erhärtung dürfen keine Temperaturen unter +5 °C auftreten; geringere Temperaturen bis zum Gefrierpunkt sind möglich, sofern die Verarbeitungsrichtlinien des Antragstellers dies gestatten.

### 4.2 Anforderungen an den Antragsteller und die ausführende Firma

#### - Antragsteller

Der Antragsteller ist verpflichtet, alle mit Entwurf und Ausführung des WDVS betrauten Personen über die Besonderen Bestimmungen dieser allgemeinen bauaufsichtlichen Zulassung und alle für eine einwandfreie Ausführung der Bauart erforderlichen weiteren Einzelheiten zu informieren.

#### - Ausführende Firma

Das Fachpersonal der ausführenden Firma hat sich über die Besonderen Bestimmungen dieser allgemeinen bauaufsichtlichen Zulassung sowie über alle für eine einwandfreie Ausführung der Bauart erforderlichen weiteren Einzelheiten beim Antragsteller zu informieren.

Die ausführende Firma hat gemäß Anlage 6 die zulassungsgerechte Ausführung des WDVS zu bestätigen. Diese Bestätigung ist dem Bauherrn zu überreichen

### 4.3 Eingangskontrolle der Komponenten

Die Komponenten des WDVS sind auf der Baustelle einer Eingangskontrolle zu unterziehen. Dabei ist zu überprüfen, ob sie die Bestimmungen dieser allgemeinen bauaufsichtlichen Zulassung (s. Abschnitt 2.1) einhalten, dabei ist insbesondere darauf zu achten, dass die Wärmedämmstoffe mit den Vorgaben des Planers übereinstimmen (s. Abschnitt 3).



#### 4.4 Untergrund

##### 4.4.1 Allgemeines

Die Oberfläche der Wand muss eben, trocken, fett- und staubfrei sein. Die dauerhafte Verträglichkeit eventuell vorhandener Beschichtungen mit dem Klebemörtel ist sachkundig zu prüfen.

##### 4.4.2 Geklebtes WDVS.

Der Untergrund (Wandfläche) muss mindestens eine Abreißfestigkeit von  $0,08 \text{ N/mm}^2$  aufweisen. Bei Untergründen aus Mauerwerk nach DIN 1053 ohne Putz, Beton nach DIN 1045 ohne Putz kann die Abreißfestigkeit in der Regel ohne weitere Nachweise vorausgesetzt werden.

Die Prüfung der Abreißfestigkeit muss - falls erforderlich - nach DIN 18555-6 erfolgen. Unebenheiten bis  $1 \text{ cm/m}$  dürfen überbrückt werden; größere Unebenheiten müssen mechanisch egalisiert oder durch einen Putz nach DIN EN 998-1 ausgeglichen werden. Die Abreißfestigkeit des Putzes muss nach der Erhärtung geprüft werden.

##### 4.4.3 Mit Dübeln mechanisch befestigtes WDVS und zusätzlichem Klebemörtel

Der Untergrund (Wandfläche) muss eine ausreichende Tragfähigkeit für den Einsatz von Dübeln haben. Bei Untergründen aus Mauerwerk nach DIN 1053 ohne Putz oder Beton nach DIN 1045 ohne Putz kann eine ausreichende Festigkeit in der Regel ohne weitere Nachweise vorausgesetzt werden.

Unebenheiten bis  $2 \text{ cm/m}$  dürfen überbrückt werden; größere Unebenheiten müssen mechanisch egalisiert oder durch einen Putz nach DIN EN 998-1 ausgeglichen werden.

##### 4.4.4 Mit Profilen mechanisch befestigtes WDVS und zusätzlichem Klebemörtel

Der Untergrund (Wand) muss eine ausreichende Tragfähigkeit für den Einsatz von Dübeln haben. Bei Untergründen aus Mauerwerk nach DIN 1053 ohne Putz oder Beton nach DIN 1045 ohne Putz kann eine ausreichende Festigkeit in der Regel ohne weitere Nachweise vorausgesetzt werden.

Partielle Unebenheiten bis  $3 \text{ cm/m}$  dürfen durch eine Unterfütterung der Halteschiene, mindestens an den Befestigungspunkten, mit einem Abstandhalter der Abmessungen mindestens  $50 \text{ mm} \times 50 \text{ mm}$  und maximal  $30 \text{ mm}$  dick ausgeglichen werden. Es muss sichergestellt sein, dass der Steg der Halteschiene nicht ungestützt bleibt. Größere oder großflächige Unebenheiten müssen egalisiert oder durch einen Putz nach DIN EN 998-1 ausgeglichen werden.

#### 4.5 Klebemörtel

Die Klebemörtel sind unter Beachtung der Rezepturangaben nach den Vorgaben des Antragstellers zu mischen und mit einer Nassauftragsmenge nach Anlage 2 aufzubringen.

#### 4.6 Anbringen der Dämmplatten

##### 4.6.1 Allgemeines

Beschädigte Dämmplatten dürfen nicht eingebaut werden.

Die Dämmplatten sind passgenau im Verband anzukleben. Zwischen den Platten dürfen keine offenen Fugen entstehen. Unvermeidbare Spalten müssen mit gleichwertigen Dämmstoffen geschlossen werden. Das Schließen von Fehlstellen und Spalten bis maximal  $5 \text{ mm}$  Breite mit schwerentflammbarem Fugenschäum<sup>7</sup> ist zulässig. In die Fugen darf kein Klebemörtel gelangen. Zur Vermeidung von Wärmebrücken dürfen die Kanten nicht bestrichen oder verschmutzt werden.

<sup>7</sup>

Es muss ein bauaufsichtlicher Verwendbarkeitsnachweis des Fugenschaums zwischen massiv mineralischen oder metallischen Baustoffen vorliegen.

#### 4.6.2 Verklebung

Die Dämmplatten sind entweder vollflächig oder teilflächig gemäß DIN 55699<sup>8</sup>, Tabelle 1, zu verkleben. Abweichend davon darf bei mit Profilen befestigten Dämmplatten und einer Eigenlast des Putzsystems von höchstens 0,1 kN/m<sup>2</sup> der Klebeflächenanteil auf bis zu 20 % reduziert werden (vgl. Abschnitt 3.2.3).

Bei vollflächiger Verklebung der Dämmplatten (MW-Platte und MW-Lamelle) muss der Klebemörtel in die Oberfläche der Dämmplatte eingearbeitet werden (Press-Spachtelung). In einem zweiten Arbeitsgang ist der Klebemörtel "frisch in frisch" vollflächig auf die Dämmplatte aufzutragen. Bei Verwendung vorbeschichteter Dämmplatten (MW-Lamelle) darf der Klebemörtel in einem Arbeitsgang auf die vorbeschichtete Seite der Dämmplatte aufgetragen werden.

Bei Verwendung vorbeschichteter Dämmplatten darf der Klebemörtel auch vollflächig oder teilflächig auf den Untergrund aufgetragen werden. Bei vollflächigem Auftragen ist der Klebemörtel unmittelbar vor dem Ansetzen der Dämmplatten mit einer Zahntraufel aufzukämmen. Bei teilflächigem Auftragen muss der Klebemörtel so auf die Wandoberfläche gespritzt werden, dass mindestens 50 % der Fläche durch Mörtelstreifen bedeckt sind. Die Dämmplatten sind unverzüglich, spätestens nach 10 Minuten, mit der beschichteten Seite in das frische Klebemörtelbett einzudrücken, einzuschwimmen und anzupressen.

#### 4.6.3 Verdübelung

Bei WDVS auf Untergründen ohne ausreichende Abreifestigkeit (s. Abschnitt 4.4.3) müssen die Dämmplatten - zusätzlich zur Verklebung (s. Abschnitt 4.6.2) durch Dübel befestigt werden.

Die zulässigen Dübeltypen sowie die Anzahl der zu setzenden Dübel sind dem Abschnitt 3.2 zu entnehmen.

Bei der Verdübelung unter dem Bewehrungsgewebe sind die Dübel nach dem Erhärten des Klebemörtels, vor Aufbringen des Unterputzes zu setzen.

Bei der Verdübelung durch das Bewehrungsgewebe ist der Unterputz in zwei Schichten aufzubringen. In die erste Schicht ist das Bewehrungsgewebe einzuarbeiten. Danach sind die Dübel zu setzen und die zweite Schicht Unterputz aufzubringen.

Die Platten dürfen konstruktiv, zusätzlich mit Dübeln befestigt werden.

#### 4.6.4 Profilbefestigung

Die zulässigen Dübeltypen sowie die Anzahl der zu setzenden Dübel sind dem Abschnitt 3.2 zu entnehmen.

Bei WDVS auf Untergründen ohne ausreichende Abreifestigkeit (s. Abschnitt 4.4.4) müssen die Dämmplatten - zusätzlich zur mechanischen Befestigung mit horizontalen Halte- und vertikalen Verbindungsprofilen – durch Verkleben (s. Abschnitt 4.6.2) und ggf. durch Dübel befestigt werden.

Die mit Klebemörtel versehenen Dämmplatten sind mit der Nut auf die horizontalen Halteprofile aufzustecken, mit einer vertikalen Nut in das Verbindungsprofil einzupassen und gleichmäßig an den Untergrund anzudrücken.

In die Nut der freien vertikalen Dämmstoffseite ist ein neues Verbindungsprofil einzusetzen.

Die Dämmplatten sind in horizontaler Richtung und passgenau zu verlegen und zusätzlich mit den nach Abschnitt 4.6.3 erforderlichen Dübeln zu befestigen.

Anschließend muss in die oberen Nuten der Plattenreihe ein neues horizontales Halteprofil eingeführt, ausgerichtet und mit Dübeln - wie beschrieben - befestigt werden.

#### 4.7 Ausführen des Putzsystems

Die Dämmplatten sind auf der Außenseite mit einem Unterputz nach Anlage 2 zu beschichten. Das Bewehrungsgewebe ist in den Unterputz gemäß Abschnitt 6.6 der DIN 55699<sup>9</sup> einzuarbeiten. Stöße des Gewebes sind ca. 10 cm zu überlappen.

Vor Aufbringen des Oberputzes darf der Unterputz mit dem passenden Haftvermittler (s. Anlage 2) versehen werden. Er soll ein mögliches Durchscheinen des Unterputzes und einen zu schnellen Wasserentzug aus dem Oberputz in den Unterputz verhindern.

Nach dem Erhärten des Unterputzes und ggf. des Haftvermittlers ist der Oberputz nach den Vorgaben des Antragstellers anzurühren und in einer Schichtdicke nach Anlage 2 aufzubringen.

#### 4.8 Überbrückung von Fugen

Zur Überbrückung von Dehnungsfugen in den Außenwandflächen sind die Vorgaben aus Entwurf und Bemessung zu beachten (siehe Abschnitt 3.1).

Dehnungsfugen zwischen Gebäudeteilen müssen mit Dehnungsprofilen im WDVS berücksichtigt werden.

Anschlussfugen an bestehende Bauteile sind schlagregendicht zu schließen.

#### 4.9 Weitere Hinweise

Als unterer Abschluss des WDVS muss ein Sockelprofil befestigt werden, sofern nicht ein vorspringender Sockel oder ein Übergang zu einer Sockeldämmung vorliegt. Die Anwendung im Spritzwasserbereich (H ca. 300 mm) bedarf besonderer Maßnahmen.

Die Fensterbänke müssen regendicht z. B. mit Hilfe von eingeputzten U-Profilen ohne Behinderung der Dehnung eingepasst werden.

Der obere Abschluss des WDVS muss gegen Witterungseinflüsse abgedeckt werden.

Abweichende Ausführungen des WDVS von den Vorgaben dieser allgemeinen bauaufsichtlichen Zulassung sind im Einzelfall zu beurteilen und bedürfen ggf. zusätzlicher Nachweise.

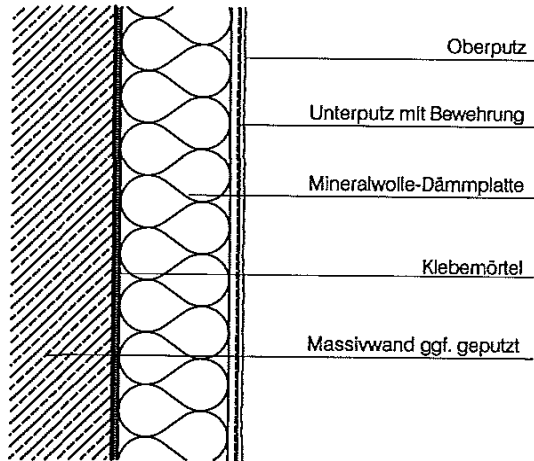
Manfred Klein  
Referatsleiter

Beglaubigt

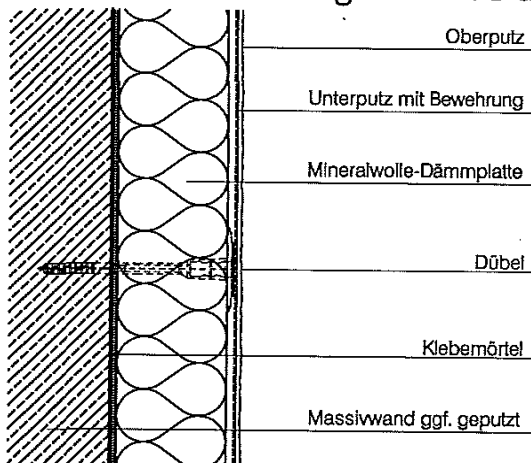
Aufbau des WDVS

Anlage 1

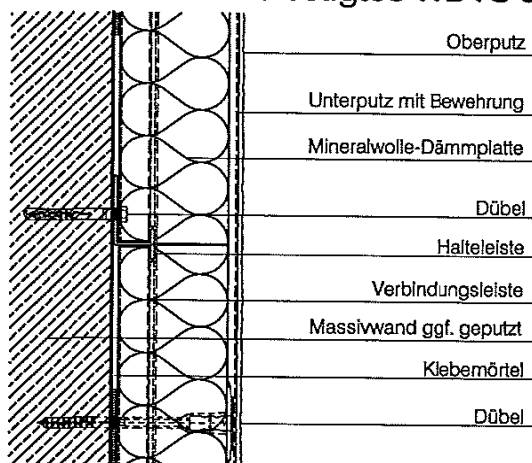
Geklebtetes WDVS



Mit Dübeln mechanisch befestigtes WDVS und zusätzlichem Klebemörtel



Mit Profilen mechanisch befestigtes WDVS und zusätzlichem Klebemörtel



**Aufbau des WDVS**

**Anlage 2.1**

Schicht	Auftrags- menge [kg/m <sup>2</sup> ]	Dicke [mm]	gem. ETA-12/0247 Abschnitt
<b>Klebmörtel:</b> <ul style="list-style-type: none"> <li>• <b>VWS-Mörtel</b> (zementgebundener Trockenmörtel der eine Zugabe von 20 - 24 % Wasser erfordert)</li> <li>• <b>Leichtmörtel</b> (zementgebundener Trockenmörtel der eine Zugabe von 36 - 40 % Wasser erfordert)</li> <li>• <b>Klebmörtel</b> (zementgebundener Trockenmörtel der eine Zugabe von 20 - 24 % Wasser erfordert)</li> <li>• <b>Multimörtel</b> (zementgebundener Trockenmörtel der eine Zugabe von 20 - 25 % Wasser erfordert)</li> </ul>	<p>3,5 – 4,5 (Pulver)</p> <p>3,5 – 4,5 (Pulver)</p> <p>3,5 – 4,5 (Pulver)</p> <p>4,0 – 5,0 (Pulver)</p>	Kammbett, Wulst-Punkt oder Mörtel- streifen	1.1
<b>Dämmstoff:</b> Werkmäßig vorgefertigtes Produkt aus Mineralwolle (MW) <ul style="list-style-type: none"> <li>- MW Lamelle, geklebt***</li> <li>- MW Platte, mit Profilen befestigt und geklebt*</li> <li>- MW Platte, mit Dübeln befestigt und geklebt*</li> <li>- MW Platte, mit Dübeln befestigt und geklebt**</li> <li>- MW Lamelle, mit Dübeln befestigt und geklebt***</li> </ul>		≤ 200 60 – 200 60 – 200 80 – 340 60 – 200	1.1 + 2.3.1
<b>Dübel:</b> (Abschnitt 4.6.3 ist zu beachten) Alle unter 3.2.2 aufgeführten Dübel.			1.1 + 2.3.2
<b>Profile:</b> (Abschnitt 4.6.4 ist zu beachten) <ul style="list-style-type: none"> <li>- Halteleiste Alu</li> <li>- Verbindungsleiste Alu</li> </ul>			1.1 + 2.3.3
<b>Unterputz:</b> VWS-Mörtel	4,0 – 5,5 (Pulver)	4,0 – 5,0	1.1 + 2.3.4
<b>Bewehrung:</b> Gittermatte Panzergewebe	0,160 0,330		1.1 + 2.3.5
<b>Haftvermittler****:</b> Grundierfarbe WP Kieselit-Grundierfarbe	0,2 l/m <sup>2</sup> 0,15 l/m <sup>2</sup>		1.1

Aufbau des WDVS

Anlage 2.2

Schicht	Auftragsmenge [kg/m <sup>2</sup> ]	Dicke [mm]	gem. ETA-12/0247 Abschnitt
<b>Oberputze</b> <b>ggf. zu verwenden mit Haftvermittler</b> <b>"Grundierfarbe WP"***:</b> <ul style="list-style-type: none"> <li>Zementgebundene Trockenmörtel, die eine Zugabe von ca. 28 – 44 % Wasser erfordern:           <ul style="list-style-type: none"> <li><b>Leichtputz R</b> (Korngröße 2,0 bis 3 mm)</li> <li><b>Leichtputz K</b> (Korngröße 2,0 bis 3 mm)</li> </ul> </li> <li>Zementgebundene Trockenmörtel, die eine Zugabe von ca. 24 – 26 % Wasser erfordern:           <ul style="list-style-type: none"> <li><b>Mineralputz R</b> (Korngröße 2,0 bis 3 mm)</li> <li><b>Mineralputz K</b> (Korngröße 2,0 bis 3 mm)</li> </ul> </li> <li>Zementgebundener Trockenmörtel, die eine Zugabe von ca. 20 – 24 % Wasser erfordern:           <ul style="list-style-type: none"> <li><b>Feinspachtel</b></li> </ul> </li> </ul> <b>ggf. zu verwenden mit Haftvermittler</b> <b>"Kieselit-Grundierfarbe"****:</b> <ul style="list-style-type: none"> <li>Gebrauchsfertige Pasten – Bindemittel Kaliwasserglas / Styrol-Acrylat:           <ul style="list-style-type: none"> <li><b>Kieselit-Reibeputz</b> (Korngröße 2,0 bis 3 mm)</li> <li><b>Kieselit-Kratzputz</b> (Korngröße 2,0 bis 3 mm)</li> </ul> </li> </ul>	2,3 – 3,5 2,3 – 3,5 2,5 – 3,2 2,7 – 3,5 4,0 – 6,0 2,8 – 4,0 2,8 – 4,0	Durch die Korngröße geregelt 2,0 – 3,0 Durch die Korngröße geregelt	1.1
* nach Abschnitt 2.1.b ** nach Abschnitt 2.1.a *** nach Abschnitt 2.1.c **** Die Unterrichtung der Verarbeiter über die Anwendung eines Haftvermittlers obliegt der Verantwortung des Zulassungsinhabers. Die unter Abschnitt 4.8 genannten Einschränkungen bei der Überbrückung von Dehnungsfugen sind zu beachten			

## Mindestdübelanzahl

## Anlage 3.1

### Mindestanzahl der Dübel zur Befestigung der Dämmstoffplatten für ein mit Dübeln mechanisch befestigtes WDVS und zusätzlichem Klebemörtel

Die in der Tabelle aufgeführte Dübelanzahl pro m<sup>2</sup> gilt für folgende WDVS unter den genannten Bedingungen:

- für das WDVS mit Mineralwolle-Platten - Format 800 mm x 625 mm (Querzugfestigkeit  $\geq 14$  kPa) nach Abschnitt 2.1b:

Dämmstoffdicke d [mm]	Dübel	Dübeltellerdurchmesser [mm]	Montage	Dübellastklasse* [kN/Dübel]	Winddruck $w_e$ [kN/m <sup>2</sup> ]				
					-0,56	-0,77	-1,00	-1,60	-2,20
$\geq 60$	Alle Dübel mit ETA nach ETAG 014**	$\geq 60$	oberflächenbündig	$\geq 0,15$	4	6	8	10	14
$100 \geq d \geq 80$	ejotherm STR U (ETA-04/0023)		versenkt Schneidblechtiefe*** 5 mm						
$\geq 100$			versenkt Schneidblechtiefe*** 20 mm						
$\geq 80$	THERMOZ 8 SV (ETA-06/0180)		Max. Einbautiefe des Dübeltellers 15 mm						

- für das WDVS mit MW Platten - Format 800 mm x 625 mm (Querzugfestigkeit  $\geq 5$  kPa) nach Abschnitt 2.1a

Dämmstoffdicke [mm]	Dübel	Dübeltellerdurchmesser [mm]	Montage [mm]	Dübellastklasse* [kN/Dübel]	Winddruck $w_e$ [kN/m <sup>2</sup> ]				
					-0,56	-0,77	-1,00	-1,60	-2,20
$200 \geq d \geq 80$	Alle Dübel mit ETA nach ETAG 014**	$\geq 90$ (Dübelung <u>durch</u> Gewebe bei Winddruck $w_e > -1,0$ kN/m <sup>2</sup> )	oberflächenbündig	$\geq 0,15$	4	6	8	10	14

- für das WDVS mit MW Platten - Plattenformat 800 mm x 625 mm (Querzugfestigkeit  $\geq 5$  kPa) nach Abschnitt 2.1a

Dämmstoffdicke [mm]	Dübel	Dübeltellerdurchmesser [mm]	Montage [mm]	Dübellastklasse* [kN/Dübel]	Winddruck $w_e$ [kN/m <sup>2</sup> ]			
					-0,77	-1,00	-1,60	-2,20
$> 200$	Alle Dübel mit ETA nach ETAG 014**	$\geq 60$ (Dübelung <u>durch</u> Gewebe)	oberflächenbündig	$\geq 0,15$	6	7	11	14

Dämmstoffdicke [mm]	Dübel	Dübeltellerdurchmesser [mm]	Montage [mm]	Dübellastklasse* [kN/Dübel]	Winddruck $w_e$ [kN/m <sup>2</sup> ]		
					-0,77	-1,00	-1,14
$> 200$	Alle Dübel mit ETA nach ETAG 014**	$\geq 90$	oberflächenbündig	$\geq 0,15$	6	8	12
		$\geq 140$			6	7	10

- für das WDVS mit MW-Lamellenplatten - Format 1200 mm x 200 mm (Querzugfestigkeit  $\geq 80$  kPa) nach Abschnitt 2.1c

Dämmstoffdicke [mm]	Dübel	Dübeltellerdurchmesser [mm]	Montage [mm]	Dübellastklasse* [kN/Dübel]	Winddruck $w_e$ [kN/m <sup>2</sup> ]				
					-0,56	-0,77	-1,00	-1,60	-2,20
$\geq 60$	Alle Dübel mit ETA nach ETAG 014**	$\geq 140$	oberflächenbündig	$\geq 0,15$	4	6	8	10	14

\* Dübellastklasse:  $N_{Rk} / \gamma$  mit  $N_{Rk}$ : charakteristische Zugtragfähigkeit des Dübels gemäß Dübel-ETA  
 $\gamma$ : Sicherheitsbeiwert aus  $\gamma_F \cdot \gamma_{M,U}$  nach Abschnitt 3.2.2 a

\*\* mit folgenden Eigenschaften:  
- Dübeltellerdurchmesser  $\geq 60$  mm  
- Tellersteifigkeit  $\geq 0,3$  kN/mm  
- Tragfähigkeit des Dübeltellers  $\geq 1,0$  kN

\*\*\* Zur Definition des Schneidbleches siehe Anhang 2 der ETA-04/0023, Geltungsdauer vom 26.03.2012

Für die Mindestdübelanzahl gilt der Abschnitt 3.2.2 Punkt d).

**Mindestdübelanzahl**

**Anlage 3.2**

**Mindestanzahl der Dübel zur Befestigung der Dämmstoffplatten für ein mit Profilen mechanisch befestigtes WDVS und zusätzlichem Klebemörtel**

Die Dämmstoffdicke bei oberflächenbündiger Montage der Dübel muss mindestens 60 mm betragen.

Die Dämmstoffdicke bei versenkter Montage des Dübels EJOT STR U muss mindestens

- 80 mm bei einer Schneidblechtiefe von 5 mm und
- 100 mm bei einer Schneidblechtiefe von 20 mm betragen.

(Zur Definition des Schneidbleches siehe Anhang 2 der ETA-04/0023, Geltungsdauer vom 26.03.2012) und

- der Dübelteller-Durchmesser muss mindestens 60 mm betragen.

Die Dämmstoffdicke bei versenkter Montage der Dübel TERMOZ 8 SV mindestens

- 80 mm bei einer max. Einbautiefe des Dübeltellers von 15 mm (= Dicke der Dämmstoffrondelle) und
- der Dübelteller-Durchmesser mindestens 60 mm betragen.

Dübelung unter dem Bewehrungsgewebe

Maximaler Winddruck [kN/m <sup>2</sup> ] nach den bauaufsichtlich eingeführten Technischen Baubestimmungen	Anzahl der Dübel für eine Dübellastklasse * $\geq 0,15$ [Dübel/Platte]
- 0,77	1
- 1,00	2
- 1,60	4
- 2,20	6
* Dübellastklasse: $N_{Rk} / \gamma$ mit $N_{Rk}$ : charakteristische Zugtragfähigkeit des Dübels gemäß Dübel-ETA $\gamma$ : Sicherheitsbeiwert aus $\gamma_F \cdot \gamma_{M,U}$ nach Abschnitt 3.2.2, a.	



**Wärme- und Feuchteschutz**  
**Abminderung der Wärmedämmung**

**Anlage 4.1**

**Abminderung der Wärmedämmung durch die Wärmebrückenwirkung der mechanischen Befestigungsmittel**

$$U_c = U + \Delta U_{\text{Dübel}} + \Delta U_{\text{Profil}} \quad \text{in } W/(m^2 \cdot K)$$

Dabei ist:  $U_c$  korrigierter Wärmedurchgangskoeffizient der Dämmschicht

$U$  Wärmedurchgangskoeffizient der ungestörten Dämmschicht in  $W/(m^2 \cdot K)$

$\Delta U_{\text{Dübel}} = \chi_p \cdot n$  Korrekturterm für Dübel

mit  $\chi_p$  punktförmiger Wärmeverlustkoeffizient eines Dübels in  $W/K$

(s. Dübel-ETA bzw. allgemeine bauaufsichtliche Zulassung für die Verwendung der Dübel nach ETA)

Liegt kein Rechenwert des punktförmigen Wärmedurchgangskoeffizienten vor, ist dieser mit  $0,008 \text{ W/K}$  anzusetzen.

$n$  Dübelanzahl/ $m^2$  (Durchschnitt aus Mittelfeld/Randbereich)

$\Delta U_{\text{Profil}}$  Korrekturterm für Profile

**1. Mit Dübeln mechanisch befestigtes WDVS**

Die Wärmebrückenwirkung der Dübel ist wie oben angegeben zu berücksichtigen, sofern die durchschnittliche Dübelanzahl  $n$  pro  $m^2$  Wandfläche (Durchschnitt aus Mittelfeld/Randbereich) bei einer Dämmschichtdicke  $d$  für den entsprechenden punktförmigen Wärmebrückeneinfluss eines Dübels beträgt.

$\chi_p$ [W/K]	$d \leq 50$ [mm]	$50 < d \leq 100$ [mm]	$100 < d \leq 150$ [mm]	$d > 150$ [mm]
0,008	$n \geq 6$	$n \geq 4$	$n \geq 4$	$n \geq 4$
0,006	$n \geq 8$	$n \geq 5$	$n \geq 4$	$n \geq 4$
0,004	$n \geq 11$	$n \geq 7$	$n \geq 5$	$n \geq 4$
0,003	$n \geq 15$	$n \geq 9$	$n \geq 7$	$n \geq 5$
0,002	$n \geq 17^*$	$n \geq 13$	$n \geq 9$	$n \geq 7$
0,001	$n \geq 17^*$	$n \geq 17^*$	$n \geq 17$	$n \geq 13$

\* Maximale Dübelanzahl ohne gegenseitige Beeinflussung

**2. Mit Profilen mechanisch befestigtes WDVS und zusätzlichen Dübeln im Wärmedämmstoff**

Die Wärmebrückenwirkung der mechanischen Befestigungsmittel (Dübel, Profile) ist nur zu berücksichtigen, wenn

$$\Delta U = \Delta U_{\text{Dübel}} + \Delta U_{\text{Profil}} > 0,04 \text{ W}/(m^2 \cdot K) \text{ beträgt.}$$

Unter Berücksichtigung der Dicke des Wärmedämmstoffes und des Wärmedurchlasswiderstandes des Wanduntergrundes ergeben sich die nachfolgend angegebenen Werte für  $\Delta U_{\text{Profil}}$ .

Wärmedurchlasswiderstand des Wanduntergrundes [ $(m^2 \cdot K)/W$ ]	Dämmstoffdicke [mm]	$\Delta U_{\text{Profil}}$ [ $W/(m^2 \cdot K)$ ]
$R < 0,33$	$60 \leq d < 80$	0,03
	$80 \leq d < 120$	0,02
	$d \geq 120$	0
$0,33 \leq R \leq 1,10$	$60 \leq d < 80$	0,02
	$80 \leq d \leq 100$	0,01
	$d > 100$	0
$R > 1,10$	$d \geq 60$	0

**Wärme- und Feuchteschutz**  
**Bauphysikalische Kennwerte**

**Anlage 4.2**

**Kennwerte für den Nachweis des klimabedingten Feuchteschutzes**

<b>Putzsystem:</b> Unterputz mit Oberputz (beurteilt ohne dekorativen Schlussanstrich oder Haftvermittler)	<b>Diffusionsäquivalente Luftschichtdicke <math>s_d</math></b>
Leichtputz R	$\leq 1,0$ m (Ergebnis ermittelt mit einer Schichtdicke von 3 mm: 0,10 m)
Leichtputz K	$\leq 1,0$ m (Ergebnis ermittelt mit einer Schichtdicke von 3 mm: 0,10 m)
Mineralputz R	$\leq 1,0$ m (Ergebnis ermittelt mit einer Korngröße von 3 mm: 0,06 m)
Mineralputz K	$\leq 1,0$ m (Ergebnis ermittelt mit einer Korngröße von 3 mm: 0,06 m)
Feinspachtel	$\leq 1,0$ m (Ergebnis ermittelt mit einer Schichtdicke von 4 mm: 0,10 m)
Kieselit-Reibeputz	$\leq 1,0$ m (Ergebnis ermittelt mit einer Korngröße von 2 mm: 0,24 m)
Kieselit-Kratzputz	$\leq 1,0$ m (Ergebnis ermittelt mit einer Korngröße von 2 mm: 0,24 m)

**Schallschutz**  
**Bauphysikalische Kennwerte**

**Anlage 5.1**

**Korrekturwert  $\Delta R_{w,R}$  zur Ermittlung des bewerteten Schalldämm-Maßes der Wandkonstruktion**

**1. Geklebtes WDVS bzw. mit Dübeln mechanisch befestigtes WDVS und zusätzlichem Klebemörtel**

Der Korrekturwert  $\Delta R_{w,R}$  ist nach folgender Gleichung zu ermitteln:

$$\Delta R_{w,R} = \Delta R_w K_K - K_S - K_T$$

- mit :
- $\Delta R_w$  Korrekturwert in Abhängigkeit von der Resonanzfrequenz nach Tabelle 1
  - $K_K$  Korrektur für die prozentuale Klebefläche nach Tabelle 2
  - $K_S$  Korrektur für den längenbezogenen Strömungswiderstand nach Tabelle 3
  - $K_T$  Korrektur für das bewertete Schalldämm-Maß der Trägerwand nach Tabelle 4

**Tabelle 1:** Korrekturwert in Abhängigkeit von der Resonanzfrequenz

Resonanzfrequenz $f_R$ [Hz]	Korrekturwert $\Delta R_w$ [dB]	
	ohne Dübel	mit Dübeln
$f_R \leq 60$ Hz	16	9
$60 \text{ Hz} < f_R \leq 70$ Hz	14	8
$70 \text{ Hz} < f_R \leq 80$ Hz	12	7
$80 \text{ Hz} < f_R \leq 90$ Hz	10	5
$90 \text{ Hz} < f_R \leq 100$ Hz	9	4
$100 \text{ Hz} < f_R \leq 120$ Hz	6	3
$120 \text{ Hz} < f_R \leq 140$ Hz	4	1
$140 \text{ Hz} < f_R \leq 160$ Hz	1	-1
$160 \text{ Hz} < f_R \leq 180$ Hz	-1	-2
$180 \text{ Hz} < f_R \leq 200$ Hz	-2	-3
$200 \text{ Hz} < f_R \leq 220$ Hz	-4	-4
$220 \text{ Hz} < f_R \leq 240$ Hz	-5	-5
$240 \text{ Hz} < f_R$	-6	-5

Formel zur Berechnung der Resonanzfrequenz:

$$f_R \cong 160 \sqrt{\frac{s'}{m'_p}} \text{ Hz}$$

mit

- $s'$  : dynamische Steifigkeit der Dämmplatten in  $\text{MN/m}^3$
- $m'_p$  : Flächenmasse der Bekleidungsschicht (Oberputz + Unterputz) in  $\text{kg/m}^2$

Die Berechnung der Resonanzfrequenz erfolgt mit dem Wert der für die dynamische Steifigkeit nach DIN EN 13162, Abschnitt 4.3.9 angegebenen Stufe.

**Tabelle 2:** Korrektur für die prozentuale Klebefläche

prozentuale Klebefläche [%]	$K_K$ [dB]
20	-1
40	0
60	1
80	2
100	3

**Schallschutz**  
**Bauphysikalische Kennwerte**

**Anlage 5.2**

Tabelle 3 Korrektur für den längenbezogenen Strömungswiderstand

längenbezogener Strömungswiderstand $r$ [kPa s/m <sup>2</sup> ]	$K_S$ [dB]	
	MW-Platte	MW-Lamelle
10	3	6
15	2	4
20	2	2
25	1	0
30	0	-2
35	0	-4
40	-1	-6

Tabelle 4: Korrektur für das bewertete Schalldämm-Maß der Trägerwand

Resonanzfrequenz $f_R$ [Hz]	$K_T$ [dB] in Abhängigkeit vom bewerteten Schalldämm-Maß der Trägerwand $R_w$ [dB]					
	43 - 45	46 - 48	49 - 51	52 - 54	55 - 57	58 - 61
$f_R \leq 60$ Hz	-10	-7	-3	0	3	7
60 Hz < $f_R \leq 80$ Hz	-9	-6	-3	0	3	6
80 Hz < $f_R \leq 100$ Hz	-8	-5	-3	0	3	5
100 Hz < $f_R \leq 140$ Hz	-6	-4	-2	0	2	4
140 Hz < $f_R \leq 200$ Hz	-4	-3	-1	0	1	3
200 Hz < $f_R \leq 300$ Hz	-2	-1	-1	0	1	1
300 Hz < $f_R \leq 400$ Hz	0	0	0	0	0	0
400 Hz < $f_R \leq 500$ Hz	1	1	0	0	0	-1
500 Hz < $f_R$	2	1	1	0	-1	-1

Zur Anwendung der Tabelle ist das bewertete Schalldämm-Maß  $R_w$  der Trägerwand nach folgender Gleichung zu ermitteln:

$$R_w = \left[ 27,1 + 0,1243 (m'_w / m'_0) - 0,000113 (m'_w / m'_0)^2 \right] \text{ dB}$$

mit:  $m'_w$  = die gemäß Beiblatt 1 zu DIN 4109, Abschnitt 2.2.2 ermittelte flächenbezogene Masse der Trägerwand, maximal 500 kg/m<sup>2</sup>  
 $m'_0$  = 1 kg/m<sup>2</sup>

**Der für  $\Delta R_{w,R}$  ermittelte Wert ist auf den Bereich  $-6 \text{ dB} \leq \Delta R_{w,R} \leq 16 \text{ dB}$  zu begrenzen.**

Auf eine Ermittlung des Korrekturwertes  $\Delta R_{w,R}$  darf verzichtet werden, wenn für  $\Delta R_{w,R}$  ein Wert von -6 dB in Ansatz gebracht wird.

**2. Mit Profilen mechanisch befestigtes WDVS und zusätzlichem Klebemörtel**

Korrekturwert $\Delta R_{w,R}$	Flächengewicht des Putzsystems (Unter- und Oberputz)	
	$\leq 10 \text{ kg/m}^2$	$> 10 \text{ kg/m}^2$
Dämmstoffdicke ca. 60 mm	- 4 dB	+ 4 dB
Dämmstoffdicke ca. 100 mm	- 2 dB	+ 2 dB

**Information für den Bauherren**

**Anlage 6**

a) Ausführung nach allgemeiner bauaufsichtlicher Zulassung Nr. **Z-33.84-1439**  
Ausgeführtes System:

b) **Geklebtes WDVS:** Die Beurteilung der Abreißfestigkeit der Wandoberfläche und der dauerhaften Verträglichkeit eventuell vorhandener Beschichtungen mit dem Klebemörtel ist erfolgt durch:  
(Name, Anschrift)

Das System wurde zusätzlich befestigt mit:

c) **Mechanisch befestigtes WDVS:** Die Tragfähigkeit der Dübel in der Wand wurde ermittelt anhand von:

Zulässige Auszugskraft:

d) Die Überprüfung der Ebenheit ergab:  
(Angabe der Prüfmethode und des Ergebnisses)

e) Die Oberfläche der Wand wurde vorbereitet durch:

f) Die Eingangskontrolle der Komponenten auf der Baustelle wurde vorgenommen. Sie entsprachen den Bestimmungen dieser allgemeinen bauaufsichtlichen Zulassung

g) Die Leistungserklärung zur ETA-12/0247 wurde ausgestellt von  
(Name, Anschrift)

---

(Unterschrift des Verantwortlichen der ausführenden Firma)