

Allgemeine bauaufsichtliche Zulassung

Zulassungsstelle für Bauprodukte und Bauarten

Bautechnisches Prüfamt

Eine vom Bund und den Ländern
gemeinsam getragene Anstalt des öffentlichen Rechts
Mitglied der EOTA, der UEAtc und der WFTAO

Datum:

13.05.2015

Geschäftszeichen:

III 23.1-1.19.15-57/15

Zulassungsnummer:

Z-19.15-1557

Geltungsdauer

vom: **1. Juni 2015**

bis: **1. Juni 2020**

Antragsteller:

OBO BETTERMANN GmbH & Co. KG

Hüingser Ring 52

58710 Menden

Zulassungsgegenstand:

Kabelabschottung PYROPLUG® Box "System FBA-F"

der Feuerwiderstandsklasse S 90, S 60 oder S 30 nach DIN 4102-9

Der oben genannte Zulassungsgegenstand wird hiermit allgemein bauaufsichtlich zugelassen.
Diese allgemeine bauaufsichtliche Zulassung umfasst zwölf Seiten und sechs Anlagen.

DIBt

I ALLGEMEINE BESTIMMUNGEN

- 1 Mit der allgemeinen bauaufsichtlichen Zulassung ist die Verwendbarkeit bzw. Anwendbarkeit des Zulassungsgegenstandes im Sinne der Landesbauordnungen nachgewiesen.
- 2 Sofern in der allgemeinen bauaufsichtlichen Zulassung Anforderungen an die besondere Sachkunde und Erfahrung der mit der Herstellung von Bauprodukten und Bauarten betrauten Personen nach den § 17 Abs. 5 Musterbauordnung entsprechenden Länderregelungen gestellt werden, ist zu beachten, dass diese Sachkunde und Erfahrung auch durch gleichwertige Nachweise anderer Mitgliedstaaten der Europäischen Union belegt werden kann. Dies gilt ggf. auch für im Rahmen des Abkommens über den Europäischen Wirtschaftsraum (EWR) oder anderer bilateraler Abkommen vorgelegte gleichwertige Nachweise.
- 3 Die allgemeine bauaufsichtliche Zulassung ersetzt nicht die für die Durchführung von Bauvorhaben gesetzlich vorgeschriebenen Genehmigungen, Zustimmungen und Bescheinigungen.
- 4 Die allgemeine bauaufsichtliche Zulassung wird unbeschadet der Rechte Dritter, insbesondere privater Schutzrechte, erteilt.
- 5 Hersteller und Verreiber des Zulassungsgegenstandes haben, unbeschadet weiter gehender Regelungen in den "Besonderen Bestimmungen", dem Verwender bzw. Anwender des Zulassungsgegenstandes Kopien der allgemeinen bauaufsichtlichen Zulassung zur Verfügung zu stellen und darauf hinzuweisen, dass die allgemeine bauaufsichtliche Zulassung an der Verwendungsstelle vorliegen muss. Auf Anforderung sind den beteiligten Behörden Kopien der allgemeinen bauaufsichtlichen Zulassung zur Verfügung zu stellen.
- 6 Die allgemeine bauaufsichtliche Zulassung darf nur vollständig vervielfältigt werden. Eine auszugsweise Veröffentlichung bedarf der Zustimmung des Deutschen Instituts für Bautechnik. Texte und Zeichnungen von Werbeschriften dürfen der allgemeinen bauaufsichtlichen Zulassung nicht widersprechen. Übersetzungen der allgemeinen bauaufsichtlichen Zulassung müssen den Hinweis "Vom Deutschen Institut für Bautechnik nicht geprüfte Übersetzung der deutschen Originalfassung" enthalten.
- 7 Die allgemeine bauaufsichtliche Zulassung wird widerruflich erteilt. Die Bestimmungen der allgemeinen bauaufsichtlichen Zulassung können nachträglich ergänzt und geändert werden, insbesondere, wenn neue technische Erkenntnisse dies erfordern.

II BESONDERE BESTIMMUNGEN

1 Zulassungsgegenstand und Anwendungsbereich

1.1 Zulassungsgegenstand

1.1.1 Die allgemeine bauaufsichtliche Zulassung gilt für die Herstellung und Anwendung der Kabelabschottung, PYROPLUG® Box "System FBA- F" genannt, als

- Bauart der Feuerwiderstandsklasse S 90 nach DIN 4102-9¹ bei Einbau in Bauteile mindestens der Feuerwiderstandsklasse F 90 (feuerbeständig), Benennung (Kurzbezeichnung) F 90-AB, nach DIN 4102-2² oder
- Bauart der Feuerwiderstandsklasse S 60 nach DIN 4102-9¹ bei Einbau in Bauteile mindestens der Feuerwiderstandsklasse F 60 (hochfeuerhemmend), Benennung (Kurzbezeichnung) F 60-AB, nach DIN 4102-2² oder
- Bauart der Feuerwiderstandsklasse S 30 nach DIN 4102-9¹ bei Einbau in Bauteile mindestens der Feuerwiderstandsklasse F 30 (feuerhemmend und aus nichtbrennbaren Baustoffen), Benennung (Kurzbezeichnung) F 30-A, nach DIN 4102-2².

Die Kabelabschottung dient zum Schließen von Öffnungen in inneren Wänden und Decken nach Abschnitt 1.2.1, durch die elektrische Leitungen nach Abschnitt 1.2.3 hindurchgeführt werden und verhindert für eine Feuerwiderstandsdauer von 90 Minuten, von 60 Minuten oder von 30 Minuten die Übertragung von Feuer und Rauch durch diese Öffnungen.

1.1.2 Die Kabelabschottung besteht im Wesentlichen aus einem Verschluss der Bauteilöffnung unter Verwendung von Formteilen, Fertigrahmen und einem dämmschichtbildenden Baustoff. Die Kabelabschottung ist gemäß Abschnitt 4 aus den Bauprodukten nach Abschnitt 2 herzustellen.

1.1.3 Die Dicke der Kabelabschottung muss den Angaben der Tabelle 1 entsprechen.

Tabelle 1

Bauteil	Mindestdicke der Kabelabschottung [cm] für die Feuerwiderstandsklasse		
	S 90	S 60	S 30
Massivwand	20	16	12
leichte Trennwand	20	16	12
Massivdecke	20	16	12

Die Abmessungen der Kabelabschottung ergeben sich aus der Größe der zu verschließenden Bauteilöffnung (s. Abschnitt 1.2.2).

1.2 Anwendungsbereich

1.2.1 Die Kabelabschottung darf in Wände aus Mauerwerk, aus Beton bzw. Stahlbeton oder aus Porenbeton und in leichte Trennwände in Ständerbauart mit Stahlunterkonstruktion und beidseitiger Beplankung aus Gipskarton-Feuerschutzplatten oder nichtbrennbaren zement- bzw. gipsgebundenen Bauplatten sowie in Decken aus Beton bzw. Stahlbeton oder aus Porenbeton jeweils mindestens der Feuerwiderstandsklasse F 90 (feuerbeständig), F 60 (hochfeuerhemmend) oder F 30 (feuerhemmend und aus nichtbrennbaren Baustoffen), Benennung (Kurzbezeichnung) F 90-AB, F 60-AB oder F 30-A nach DIN 4102-2² eingebaut werden.

Die Bauteildicken müssen mindestens den Angaben der Tabelle 2 entsprechen.

- | | | |
|---|--------------------|--|
| 1 | DIN 4102-9:1990-05 | Brandverhalten von Baustoffen und Bauteilen; Kabelabschottungen; Begriffe, Anforderungen und Prüfungen |
| 2 | DIN 4102-2:1977-09 | Brandverhalten von Baustoffen und Bauteilen; Bauteile; Begriffe, Anforderungen und Prüfungen |

Tabelle 2

Bauteil	Mindestbauteildicke [cm] für die Feuerwiderstandsklasse		
	S 90	S 60	S 30
Massivwand	10	7	5
leichte Trennwand	10	10	7,5
Massivdecke	15	15	15

- 1.2.2 Die Abmessungen der zu verschließenden Bauteilöffnung müssen den Abmessungen der verwendeten Fertigrahmen entsprechen. Bei Gruppenanordnung der Fertigrahmen darf die Fläche der Kabelabschottung 50 cm (Breite) x 50 cm (Höhe) nicht überschreiten.
- 1.2.3 Die Kabelabschottung darf zum Schließen von Öffnungen verwendet werden, wenn die hindurch geführten Installationen folgende Bedingungen erfüllen³:
- 1.2.3.1 Kabel und Kabeltragekonstruktionen
- Elektrokabel und -leitungen aller Arten (auch Lichtwellenleiter) mit Ausnahme von sog. Hohlleiterkabeln (die Größe des Gesamtleiterquerschnitts des einzelnen Kabels ist nicht begrenzt.)
 - Kabelbündel mit einem Durchmesser ≤ 100 mm aus parallel verlaufenden, dicht gepackten und miteinander fest verschnürten, vernähten oder verschweißten Kabeln (Außendurchmesser des Einzelkabels ≤ 21 mm)
 - Kabeltragekonstruktionen (Kabelrinnen, -pitschen, -leitern) aus Stahl-, Aluminium- oder Kunststoffprofilen
- 1.2.3.2 Einzelne Leitungen für Steuerungszwecke
- Die Leitungen dürfen aus Stahl oder Kunststoff bestehen.
 - Der Außendurchmesser der Leitungen darf nicht mehr als 15 mm betragen.
- 1.2.3.3 Elektro-Installationsrohre
- Die Elektro-Installationsrohre müssen aus Kunststoff bestehen und der DIN EN 61386-1⁴ entsprechen.
 - Der Außendurchmesser der Elektro-Installationsrohre darf nicht mehr als 20 mm betragen.
 - Die Elektro-Installationsrohre dürfen wahlweise Kabel nach Abschnitt 1.2.3.1 enthalten.
- 1.2.4 Die Kabelabschottung darf auch zum Schließen von Öffnungen verwendet werden, durch die noch keine Installationen hindurchgeführt wurden (sog. Reserveabschottungen). Nachträgliche Änderungen an der Schottbelegung dürfen vorgenommen werden (s. Abschnitt 5).
- 1.2.5 Andere Teile oder Hilfskonstruktionen sowie andere Leitungen als nach Abschnitt 1.2.3 dürfen nicht durch die zu verschließende Bauteilöffnung hindurchgeführt werden.
- 1.2.6 Für die Anwendung der Kabelabschottung in anderen Bauteilen – z. B. in Decken, deren Zuordnung in eine Feuerwiderstandsklasse nach DIN 4102 nur mit Hilfe einer feuerwiderstandsfähigen Unterdecke möglich ist, oder in leichten Trennwänden anderer Bauarten als nach Abschnitt 3.1.2 – oder für Installationen anderer Anwendungsbereiche oder aus anderen Werkstoffen oder mit anderem Aufbau als nach Abschnitt 1.2.3 ist die Anwendbarkeit gesondert nachzuweisen.
- 1.2.7 Die im Folgenden beschriebenen und in den Anlagezeichnungen dargestellten Ausführungen stellen Mindestanforderungen zur Erfüllung der Anforderungen an den Brandschutz dar.

³ Technische Bestimmungen für die Ausführung der Leitungsanlagen und die Zulässigkeit von Leitungsdurchführungen bleiben unberührt.

⁴ DIN EN 61386-1 Elektroinstallationsrohrsysteme für elektrische Energie und für Informationen – Teil 1: Allgemeine Anforderungen

Sofern bauaufsichtliche Anforderungen an den Schall- oder Wärmeschutz gestellt werden, sind entsprechende Nachweise anwendungsbezogen zu führen.

Es ist im Übrigen sicherzustellen, dass durch den Einbau der Abschottung die Standsicherheit des angrenzenden Bauteils – auch im Brandfall – nicht beeinträchtigt wird.

Die Vorschriften anderer Rechtsbereiche bleiben unberührt.

2 Bestimmungen für die Bauprodukte

2.1 Eigenschaften und Zusammensetzungen

2.1.1 Dämmschichtbildende Baustoffe zum Bauteilverschluss

Die Formteile, "FBA-Innenstück 90", "FBA-Innenstück 60" oder "FBA-Innenstück 30" genannt, müssen aus dem dämmschichtbildenden Baustoff "ZZ-Brandschutzdruckschaum BDS" oder "ZZ-Brandschutzschaum BDS-N", Variante A gemäß allgemeiner bauaufsichtlicher Zulassung Nr. Z-19.11-474 bzw. Nr. Z-19.11-1599 bestehen. Die Rohdichte muss $(270 \pm 30) \text{ kg/m}^3$ betragen.

Die Formteile müssen Abmessungen gemäß der Anlagen 4 und 5 aufweisen.

Wahlweise dürfen die Formteile auch als Vakuumsteine entsprechend den Angaben auf der Anlage 5 hergestellt werden.

2.1.2 Dämmschichtbildende Baustoffe zum Fugenverschluss

Der dämmschichtbildende Baustoff zum Verschließen von Fugen und Enden von Elektro-Installationsrohren, "FBA-Brandschutzmasse-N" genannt, muss der allgemeinen bauaufsichtlichen Zulassung Nr. Z-19.11-1845 entsprechen.

2.1.3 Fertighahmen

Die Fertighahmen müssen aus mindestens 15 mm dicken, nichtbrennbaren (Baustoffklasse DIN 4102-A)⁵ Bauplatten (GKF-, Gipsfaser- oder Kalziumsilikatplatten) bestehen. Die Bauplatten sind mit mindestens 2 Schrauben je Stoß zu verbinden.

Die Fertighahmen müssen Abmessungen gemäß Anlage 4 aufweisen. Sie dürfen werkseitig mit Formteilen gemäß Abschnitt 2.1.1 ausgefüllt werden.

Wahlweise dürfen die Fertighahmen auch aus Halbschalen bestehen, die aus dem dämmschichtbildenden Baustoff "ZZ-Brandschutzdruckschaum BDS" oder "ZZ-Brandschutzschaum BDS-N", Variante D gemäß allgemeiner bauaufsichtlicher Zulassung Nr. Z-19.11-474 bzw. Nr. Z-19.11-1599 hergestellt werden. Die Rohdichte muss $(340 \pm 100) \text{ kg/m}^3$ betragen.

2.1.4 Aufleistungen

Die Aufleistungen müssen aus Streifen aus nichtbrennbaren (Baustoffklasse DIN 4102-A)⁵ Bauplatten (GKF-, Gipsfaser- oder Kalziumsilikatplatten) bestehen.

Die Aufleistungen müssen Abmessungen gemäß den Angaben auf der Anlage 2 aufweisen.

2.2 Herstellung und Kennzeichnung

2.2.1 Allgemeines

Die für die Herstellung der Formteile, Vakuumsteine, dämmschichtbildende Baustoffe zum Fugenverschluss, Fertighahmen bzw. die Aufleistungen zu verwendenden Bauprodukte müssen

- den Bestimmungen des Abschnitts 2.1 und
- verwendbar sein im Sinne der Bestimmungen zu den jeweiligen Bauprodukten in der jeweiligen Landesbauordnung.

⁵ DIN 4102-1:1998-05

Brandverhalten von Baustoffen und Bauteilen; Teil 1: Baustoffe; Begriffe, Anforderungen und Prüfungen

Allgemeine bauaufsichtliche Zulassung

Nr. Z-19.15-1557

Seite 6 von 12 | 13. Mai 2015

2.2.2 Kennzeichnung**2.2.2.1 Kennzeichnung der Bauprodukte nach den Abschnitten 2.1.1, 2.1.3 und 2.1.4**

Die Verpackung der Formteile, der Vakuumsteine, der Fertigrahmen und der werkseitig hergestellten Aufleistungen muss vom Hersteller mit dem Übereinstimmungszeichen (Ü-Zeichen) nach den Übereinstimmungszeichen-Verordnungen der Länder gekennzeichnet werden. Die Kennzeichnung darf nur erfolgen, wenn die Voraussetzungen nach Abschnitt 2.3 erfüllt sind.

Jede Verpackungseinheit der Formteile, der Vakuumsteine, der Fertigrahmen und der werkseitig hergestellten Aufleistungen für Kabelabschottungen nach dieser allgemeinen bauaufsichtlichen Zulassung muss einen Aufdruck oder Aufkleber mit folgenden Angaben erhalten:

- Formteile FBA-Innenstück 90", "FBA-Innenstück 60" oder "FBA-Innenstück 30" (ggf. mit Zusatzbezeichnung "Vakuumstein") oder Fertigrahmen oder Aufleistungen für Kabelabschottungen PYROPLUG® Box "System FBA- F"
- Übereinstimmungszeichen (Ü-Zeichen) mit
 - Name des Herstellers
 - Zulassungsnummer: Z-19.15-1557
- Herstellwerk
- Herstellungsjahr:

2.2.2.2 Kennzeichnung der Kabelabschottung

Jede Kabelabschottung nach dieser allgemeinen bauaufsichtlichen Zulassung ist vom Verarbeiter mit einem Schild dauerhaft zu kennzeichnen, das folgende Angaben enthalten muss:

- Kabelabschottung PYROPLUG® Box "System FBA- F" der Feuerwiderstandsklasse S ... nach Zul.-Nr.: Z-19.15-1557 (Die Feuerwiderstandsklasse S 90, S 60 oder S 30 ist entsprechend zu ergänzen.)
- Name des Herstellers der Kabelabschottung (Verarbeiter)
- Herstellungsjahr:

Das Schild ist jeweils neben der Kabelabschottung am Bauteil zu befestigen.

2.2.3 Einbauanleitung

Der Antragsteller dieser allgemeinen bauaufsichtlichen Zulassung muss dem Verarbeiter eine Anleitung für den Einbau der Kombiabschottung zur Verfügung stellen, die er in Übereinstimmung mit dieser allgemeinen bauaufsichtlichen Zulassung erstellt hat und die alle zur Montage und zur Nutzung erforderlichen Daten, Maßgaben und Hinweise enthält, z. B.:

- Art und Mindestdicken der Bauteile, in die die Kabelabschottung eingebaut werden darf (bei feuerwiderstandsfähigen leichten Trennwänden auch deren Aufbau und die Beplanung),
- Grundsätze für den Einbau der Kabelabschottung mit Angaben über die dafür zu verwendenden Baustoffe (z. B. dämmschichtbildender Baustoff),
- Anweisungen zum Einbau der Kabelabschottung und zu Abständen,
- Hinweise auf zulässige Verankerungs- oder Befestigungsmittel,
- Hinweise auf die Reihenfolge der Arbeitsvorgänge,
- Hinweise auf zulässige Änderungen (z. B. Nachbelegung).

2.3 Übereinstimmungsnachweis

2.3.1 Allgemeines

Die Bestätigung der Übereinstimmung der Bauprodukte – der Formteile und Vakuumsteine nach Abschnitt 2.1.1, der Fertigrahmen nach Abschnitt 2.1.3 und der werkseitig hergestellten Aufleistungen nach Abschnitt 2.1.4 – mit den Bestimmungen dieser allgemeinen bauaufsichtlichen Zulassung muss für jedes Herstellwerk mit einer Übereinstimmungserklärung des Herstellers auf der Grundlage einer Erstprüfung durch den Hersteller und einer werkeigenen Produktionskontrolle. Die Übereinstimmungserklärung hat der Hersteller durch Kennzeichnung der Bauprodukte mit dem Übereinstimmungszeichen (Ü-Zeichen) unter Hinweis auf den Verwendungszweck abzugeben.

2.3.2 Werkseigene Produktionskontrolle

In jedem Herstellwerk der Bauprodukte nach den Abschnitten 2.1.1, 2.1.3 und 2.1.4 ist eine werkseigene Produktionskontrolle einzurichten und durchzuführen. Unter werkseigener Produktionskontrolle wird die vom Hersteller vorzunehmende kontinuierliche Überwachung der Produktion verstanden, mit der dieser sicherstellt, dass die von ihm hergestellten Bauprodukte den Bestimmungen dieser allgemeinen bauaufsichtlichen Zulassung entsprechen.

Die werkseigene Produktionskontrolle soll mindestens die im Folgenden aufgeführten Maßnahmen einschließen:

- Prüfung, dass für die Herstellung der Formteile und der Fertigrahmen ausschließlich die in dieser allgemeinen bauaufsichtlichen Zulassung geforderten Baustoffe verwendet werden;
- Prüfung der Rohdichte der Formteile und der Fertigrahmen mindestens einmal je Herstellungstag bei ständiger Fertigung bzw. einmal pro Charge bei nichtständiger Fertigung bzw.
- Prüfung der Abmessungen der Bauprodukte nach den Abschnitten 2.1.1, 2.1.3 und 2.1.4.

Die Ergebnisse der werkseigenen Produktionskontrolle sind aufzuzeichnen. Die Aufzeichnungen müssen mindestens folgende Angaben enthalten:

- Bezeichnung der Bauprodukte bzw. des Ausgangsmaterials,
- Art der Kontrolle oder Prüfung,
- Datum der Herstellung und der Prüfung der Bauprodukte bzw. des Ausgangsmaterials,
- Ergebnis der Kontrollen und Prüfungen und, soweit zutreffend, Vergleich mit den Anforderungen,
- Unterschrift des für die werkseigene Produktionskontrolle Verantwortlichen.

Die Aufzeichnungen sind mindestens fünf Jahre aufzubewahren. Sie sind dem Deutschen Institut für Bautechnik und der zuständigen obersten Bauaufsichtsbehörde auf Verlangen vorzulegen.

Bei ungenügendem Prüfergebnis sind vom Hersteller unverzüglich die erforderlichen Maßnahmen zur Abstellung des Mangels zu treffen. Bauprodukte, die den Anforderungen nicht entsprechen, sind so zu handhaben, dass Verwechslungen mit übereinstimmenden ausgeschlossen werden. Nach Abstellung des Mangels ist – soweit technisch möglich und zum Nachweis der Mängelbeseitigung erforderlich – die betreffende Prüfung unverzüglich zu wiederholen.

3 Bestimmungen für den Entwurf

3.1 Bauteile

3.1.1 Die Kabelabschottung darf in

- Wände aus Mauerwerk nach DIN 1053-1⁶, aus Beton bzw. Stahlbeton nach DIN 1045⁷ oder Porenbeton-Bauplatten nach DIN 4166⁸,
- leichte Trennwände in Ständerbauart mit Stahlunterkonstruktion und Beplankungen nach Abschnitt 3.1.2 oder
- Decken aus Beton bzw. Stahlbeton nach DIN 1045⁷ oder aus Porenbeton gemäß DIN 4223⁹ und nach allgemeiner bauaufsichtlicher Zulassung eingebaut werden.

Die Wände und Decken müssen den Bestimmungen des Abschnitts 1.2.1 entsprechen.

3.1.2 Die Kabelabschottung darf in leichte Trennwände in Ständerbauart mit Stahlunterkonstruktion und beidseitiger Beplankung aus nichtbrennbaren (DIN 4102-A)⁵ zement- bzw. gipsgebundenen Bauplatten eingebaut werden, wenn die Wände der Feuerwiderstandsklasse F 90, F 60 oder F 30 nach DIN 4102-4¹⁰ entsprechen oder die Feuerwiderstandsklasse F 90, F 60 oder F 30 durch ein allgemeines bauaufsichtliches Prüfzeugnis nachgewiesen ist.

In der Bauteilöffnung ist eine umlaufende Laibung (wandbündiger oder überstehender Rahmen),

- aus nichtbrennbaren (DIN 4102-A)⁵ Baustoffen gemäß Abschnitt 2.1.3 (bei Wänden ohne innen liegende plattenförmige Dämmung aus Mineralfaser-Dämmstoffen (Baustoffklasse DIN 4102-A⁵, Schmelzpunkt ≥ 1000 °C nach DIN 4102-17¹¹, Rohdichte ≥ 100 kg/m³) bzw. mit einem Luftspalt zwischen Dämmung und Beplankung größer als 10 mm) oder
- aus nichtbrennbaren (DIN 4102-A)⁵ Baustoffen oder aus "ZZ-Brandschutzdruckschaum BDS" oder "ZZ-Brandschutzschaum BDS-N", Variante D gemäß Abschnitt 2.1.3 (bei Wänden mit o. g. innen liegender Dämmung)

anzuordnen (s. Abschnitt 4.2).

3.1.3 In leichten Trennwänden nach Abschnitt 3.1.2 ist das Ständerwerk durch zusätzlich anzuordnende Wandstiele und durch Riegel so zu ergänzen, dass diese die Laibung der Wandöffnung für die vorgesehene Kabelabschottung bilden. Die Wandbeplankung muss auf diesen Stahlblechprofilen in bestimmungsgemäßer Weise befestigt werden.

Auf die Ausbildung von zusätzlichen Riegeln und Ständern darf verzichtet werden

- bei einem lichten Abstand der Ständer von maximal 62,5 cm oder
- bei einem lichten Abstand der Ständer über 62,5 cm, wenn die zu verschließende Bauteilöffnung nicht größer als 30 cm x 30 cm ist.

3.1.4 Falls die Dicke der Massivwände im Bereich der zu verschließenden Bauteilöffnung geringer ist als die in Tabelle 1 geforderte Mindestschottdicke, sind im Bereich der Bauteilöffnung Aufleistungen gemäß Abschnitt 4.2 anzuordnen.

6	DIN 1053-1	Mauerwerk; Berechnung und Ausführung (in der jeweils geltenden Ausgabe)
7	DIN 1045	Beton und Stahlbeton; Bemessung und Ausführung (in der jeweils geltenden Ausgabe)
8	DIN 4166	Porenbeton-Bauplatten und Porenbeton-Planbauplatten (in der jeweils geltenden Ausgabe)
9	DIN 4223	Vorgefertigte bewehrte Bauteile aus dampfgehärtetem Porenbeton – Teil 1: Herstellung, Eigenschaften, Übereinstimmungsnachweis (in der jeweils geltenden Ausgabe)
10	DIN 4102-4:1994-03	Brandverhalten von Baustoffen und Bauteilen; Zusammenstellung und Anwendung klassifizierter Baustoffe, Bauteile und Sonderbauteile
11	DIN 4102-17:1990-12	Brandverhalten von Baustoffen und Bauteilen; Schmelzpunkt von Mineralfaser-Dämmstoffen; Begriffe, Anforderungen, Prüfung

Allgemeine bauaufsichtliche Zulassung

Nr. Z-19.15-1557

Seite 9 von 12 | 13. Mai 2015

- 3.1.5 Der Sturz oder die Decke über der Kabelabschottung muss statisch und brandschutztechnisch so bemessen sein, dass die Kabelabschottung (außer ihrem Eigengewicht) keine zusätzliche vertikale Belastung erhält.
- 3.1.6 Der Abstand der zu verschließenden Bauteilöffnung zu anderen Öffnungen oder Einbauten muss den Angaben der Tabelle 1 entsprechen:

Tabelle 1

Abstand der Kabelabschottung zu	Größe der nebeneinander liegenden Öffnungen	Abstand zwischen den Öffnungen
Kabelabschottungen nach dieser Zulassung	gemäß Abschnitt 1.2.2	$\geq 10 \text{ cm}^{12}$
anderen Kabel- oder Rohrabschottungen	eine/beide Öffnung(en) $> 40 \text{ cm} \times 40 \text{ cm}$	$\geq 20 \text{ cm}$
	beide Öffnungen $\leq 40 \text{ cm} \times 40 \text{ cm}$	$\geq 10 \text{ cm}$
anderen Öffnungen oder Einbauten	eine/beide Öffnung(en) $> 20 \text{ cm} \times 20 \text{ cm}$	$\geq 20 \text{ cm}$
	beide Öffnungen $\leq 20 \text{ cm} \times 20 \text{ cm}$	$\geq 10 \text{ cm}$

3.2 Installationen

3.2.1 Allgemeines

Der gesamte zulässige Querschnitt der Installationen nach Abschnitt 1.2.3 (bezogen auf die jeweiligen Außenabmessungen), die durch die zu verschließende Bauteilöffnung gemeinsam hindurchgeführt werden dürfen, ergibt sich in Abhängigkeit von der jeweiligen Größe der Rohbauöffnung unter Beachtung der geltenden Vorschriften der Elektrotechnik, insbesondere bezüglich der erforderlichen Mindestabstände zwischen den einzelnen Kabeln bzw. Elektro-Installationsrohren.

Der gesamte zulässige Querschnitt der Installationen (bezogen auf die jeweiligen Außenabmessungen) darf jedoch insgesamt nicht mehr als 60 % der Rohbauöffnung betragen.

3.2.2 Kabel und Kabeltragekonstruktionen

3.2.2.1 Die Kabel dürfen zu Kabellagen zusammengefasst und ggf. auf Kabeltragekonstruktionen verlegt sein.

3.2.2.2 Kabelbündel gemäß Abschnitt 1.2.3.1 dürfen ungeöffnet durch die zu verschließende Bauteilöffnung geführt werden.

3.2.2.3 Durch die Bauteilöffnung dürfen Kabelbündel – bestehend aus parallel verlaufenden, dicht gepackten und miteinander fest verschnürten, vernähten oder verschweißten Kabeln – ungeöffnet hindurchgeführt werden, sofern die Außendurchmesser der einzelnen Kabel des Bündels nicht größer als 21 mm sind und der Gesamtdurchmesser des Kabelbündels nicht mehr als 10 cm beträgt.

3.2.2.4 Die Befestigung der Kabeltragekonstruktionen nach Abschnitt 1.2.3.1 muss am umgebenden Bauwerk zu beiden Seiten der Abschottung nach den einschlägigen Regeln erfolgen. Die Befestigung ist so auszubilden, dass im Brandfall eine zusätzliche mechanische Beanspruchung der Kabelabschottung nicht auftreten kann.

3.2.3 Abstände

3.2.3.1 Die Kabel bzw. die Kabeltragekonstruktionen dürfen an den Öffnungslaibungen anliegen.

3.2.3.2 Der Abstand der Elektro-Installationsrohre zur Öffnungslaibung bzw. zur Aufleistung bzw. zum Rahmen muss mindestens 15 mm betragen (s. Anlagen 1 bis 3).

3.2.3.3 Der Abstand zwischen den Elektro-Installationsrohren bzw. zwischen den Elektro-Installationsrohren und weiteren Installationen muss mindestens dem Durchmesser der

¹²

Bei Einbau in nichttragende, raumabschließende Wandkonstruktionen nach Abschnitt 3.1.3 muss der Abstand der zu verschließenden Bauteilöffnung zu anderen Öffnungen oder Einbauten mindestens 20 cm betragen. Abweichend davon darf der Abstand zu anderen Abschottungen nach dieser Zulassung bis auf 10 cm reduziert werden.

Allgemeine bauaufsichtliche Zulassung

Nr. Z-19.15-1557

Seite 10 von 12 | 13. Mai 2015

größeren Leitung – jedoch mindestens 20 mm – entsprechen (s. Anlagen 1 bis 3). Wahlweise dürfen maximal zwei Elektro-Installationsrohre ohne Abstand aneinander angrenzend in die Kabelabschottung eingebaut werden.

3.2.4 Halterungen

Bei Durchführung von Installationen durch Wände sind die ersten Halterungen (Unterstützungen) der Leitungen beidseitig der Wand in einem Abstand ≤ 50 cm anzuordnen. Die Halterungen müssen in ihren wesentlichen Teilen nichtbrennbar (DIN 4102-A)⁵ sein.

4 Bestimmungen für die Ausführung**4.1 Allgemeines**

Die Verarbeitung der Baustoffe nach Abschnitt 2.1.2 muss entsprechend den schriftlichen Angaben des Herstellers zu den Besonderheiten der Baustoffe, insbesondere ihre Verwendung betreffend, erfolgen.

4.2 Aufleistungen und Rahmen

4.2.1 Bei leichten Trennwänden gemäß Abschnitt 3.1.2 ist innerhalb der Rohbauöffnung ein umlaufender Rahmen aus Bauplatten nach Abschnitt 2.1.4, dessen Breite

- mindestens der gemäß Abschnitt 1.1.3 geforderten Schottstärke entsprechen muss (bei Wändedicken kleiner der Schottstärke),
- mindestens der Wändedicke entsprechen muss (bei Wändedicken größer der Schottstärke) bzw.
- bei Wänden, deren Dicke 7 cm bzw. 10 cm beträgt (s. Anlage 1) darf ggf. auch ein Rahmen gem. Abschnitt 2.1.3 angeordnet werden (s. Abschnitt 3.2.1, Absatz 2, Anstrich 2).

anzuordnen (s. Abschnitte 3.1.2 und 4.2.2).

4.2.2 Falls die Dicke der Massivwände, in die die Kabelabschottung eingebaut werden soll, im Bereich der zu verschließenden Bauteilöffnung geringer ist als die in Tabelle 1 geforderte Mindestschottstärke, sind im Bereich der Rohbauöffnung Aufleistungen aus mindestens 100 mm breiten Streifen aus Bauplatten nach Abschnitt 2.1.4 mit Hilfe von Stahlschrauben in Abständen ≤ 25 cm – jedoch mit mindestens 2 Schrauben je Leiste – rahmenartig auf die Wandoberfläche so aufzubringen, dass die unmittelbar an die Kabelabschottung angrenzende Bauteildicke mindestens 10 cm bzw. 7,5 cm beträgt (s. Anlage 2). Die Aufleistungen dürfen wahlweise einseitig oder beidseitig der Wand angeordnet werden.

4.3 Belegung der Kabelabschottung

Vor dem Verschluss der Restöffnung ist in jedem Fall zu kontrollieren, ob die Belegung der Kabelabschottung den Bestimmungen der Abschnitte 1.2.3 bis 1.2.5 und 3.2 entspricht.

4.4 Verarbeitung der Bauprodukte

4.4.1 Zu Beginn der Schottherstellung sind die Laibungen der Bauteilöffnungen zu reinigen und zu entstauben.

4.4.2 Die Fertigrahmen für die Kabelabschottung müssen mittig in die Bauteilöffnung eingesetzt werden. Sie müssen nicht mit der Wandkonstruktion oder untereinander verschraubt werden.

Wahlweise dürfen die Fertigrahmen für die Kabelabschottung auch in Gruppen angeordnet werden (s. Anlagen 1 bis 3).

4.4.3 Die Fuge zwischen den Fertigrahmen und der Bauteillaibung ist mit mineralischem Mörtel, mit dämmschichtbildendem Baustoff nach Abschnitt 2.1.2 oder mit Gipsputz von jeder Wandseite bzw. von der Deckenunterseite her mindestens 2 cm tief auszufüllen.

Allgemeine bauaufsichtliche Zulassung

Nr. Z-19.15-1557

Seite 11 von 12 | 13. Mai 2015

- 4.4.4 Die verbleibenden Öffnungen zwischen den hindurch geführten Installationen sowie den Öffnungslaubungen ist vollständig mit Formteilen nach Abschnitt 2.1.1 auszufüllen. Die Formteile sind so einzusetzen, dass ein dichter Verschluss der Öffnung entsteht.

Im Bereich der Installationen und der Laibungen sind aus den Formteilen unter Verwendung eines Schneidwerkzeuges Pass-Stücke herzustellen und stramm sitzend einzubauen (s. Anlagen 1 bis 3).

Im Verlauf der Montage sind alle Fugen zwischen den Kabeln und den Formteilen von den Schottoberflächen her mindestens 2 cm tief mit einem dämmschichtbildenden Baustoff nach Abschnitt 2.1.2 auszufüllen.

- 4.4.5 Bei Durchführung von Elektro-Installationsrohren nach Abschnitt 1.2.3.3 sind die Enden der Rohre auf beiden Schottseiten mit einem dämmschichtbildenden Baustoff gemäß Abschnitt 2.1.2 zu verschließen. Die Verschlusstiefe muss mindestens 2 cm betragen.

- 4.4.6 Kabelbündel nach Abschnitt 3.2.2.2 müssen im Innern nicht mit Baustoffen ausgefüllt werden.

- 4.4.7 Bei Verwendung von Kabeltragekonstruktionen mit Stahlblech- oder Aluminium-Hohlprofilen sind die Holme anzubohren und mit dem dämmschichtbildenden Baustoff nach Abschnitt 2.1.2 im Bereich der Kabelabschottung vollständig auszufüllen.

4.5 Nachbelegungsvorkehrungen

Für die Möglichkeit der späteren Nachbelegungen mit Kabeln dürfen einzelne Elektro-Installationsrohre nach Abschnitt 1.2.3.3 als Leerrohre durch die zu verschließende Bauteilöffnung hindurchgeführt werden. Die Rohre müssen auf beiden Seiten der Abschottung mindestens 2 cm tief mit einem dämmschichtbildenden Baustoff gemäß Abschnitt 2.1.2 verschlossen werden.

4.6 Sicherungsmaßnahmen

Kabelabschottungen in Decken sind gegen Belastungen, insbesondere auch gegen das Betreten, durch geeignete Maßnahmen zu sichern (z. B. durch Umwehrung oder durch Abdeckung mittels Gitterrost).

4.7 Einbauanleitung

Für die Ausführung der Kabelabschottung sind im Übrigen die Angaben der Einbauanleitung zu beachten (s. Abschnitt 2.2.3).

4.8 Übereinstimmungsbestätigung

Der Unternehmer (Verarbeiter), der die Kabelabschottung (Zulassungsgegenstand) herstellt oder Änderungen an der Kabelabschottung vornimmt (z. B. Nachbelegung), muss für jedes Bauvorhaben eine Übereinstimmungsbestätigung ausstellen, mit der er bescheinigt, dass die von ihm hergestellte Kabelabschottung den Bestimmungen dieser allgemeinen bauaufsichtlichen Zulassung entspricht (ein Muster für diese Bestätigung s. Anlage 6). Diese Bestätigung ist dem Bauherrn zur ggf. erforderlichen Weiterleitung an die zuständige Bauaufsichtsbehörde auszuhändigen.

5 Bestimmungen für Nutzung und Nachbelegung**5.1 Bestimmungen für die Nutzung**

Bei jeder Ausführung der Kabelabschottung hat der Unternehmer (Verarbeiter) den Auftraggeber schriftlich darauf hinzuweisen, dass die Brandschutzwirkung der Kabelabschottung auf die Dauer nur sichergestellt ist, wenn die Kabelabschottung stets in ordnungsgemäßem Zustand gehalten und nach evtl. vorgenommener Belegungsänderung der bestimmungsgemäße Zustand der Kabelabschottung wieder hergestellt wird.

Im Übrigen gelten die Bestimmungen gemäß Abschnitt 4.8.

5.2 Bestimmungen für die Nachbelegung

5.2.1 Herstellung der Nachbelegungsöffnungen

Für Nachbelegungen von Kabeln dürfen – z. B. durch Herausnahme von Formteilen – Öffnungen hergestellt werden, sofern die Belegung der Kabelabschottung dies gestattet (s. Abschnitt 4.3).

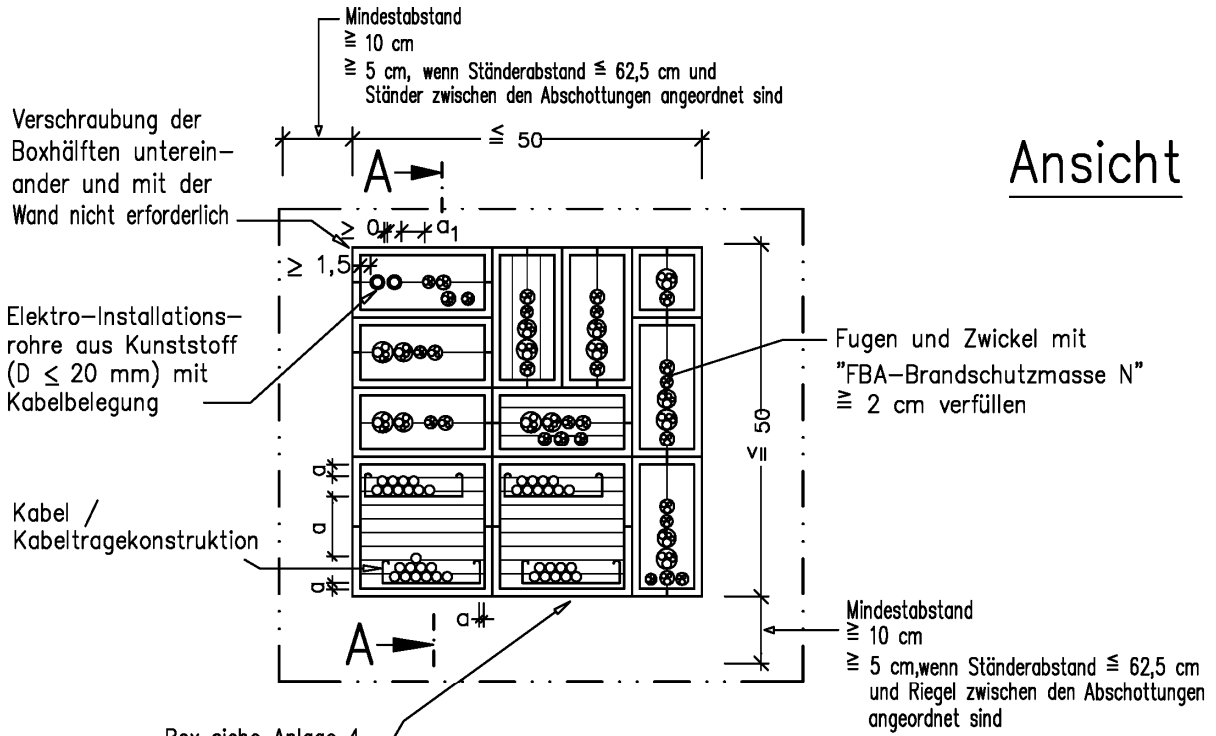
5.2.2 Nachbelegung der Kabelabschottung

5.2.2.1 Die verbleibenden Hohlräume sind nach Abschluss der Belegungsänderung in gesamter Schottdicke mit Pass-Stücken aus den Formteilen nach Abschnitt 2.1.1 zu verschließen; alle Zwischenräume und insbesondere die Zwickel zwischen den Kabeln sind mit einem dämmschichtbildenden Baustoff nach Abschnitt 2.1.2 entsprechend den Bestimmungen von Abschnitt 4.4 auszufüllen.

5.2.2.2 Bei Neuinstallationen von Kabeltragekonstruktionen sind die Bestimmungen von Abschnitt 4.4.7 zu beachten.

Juliane Valerius
Referatsleiterin

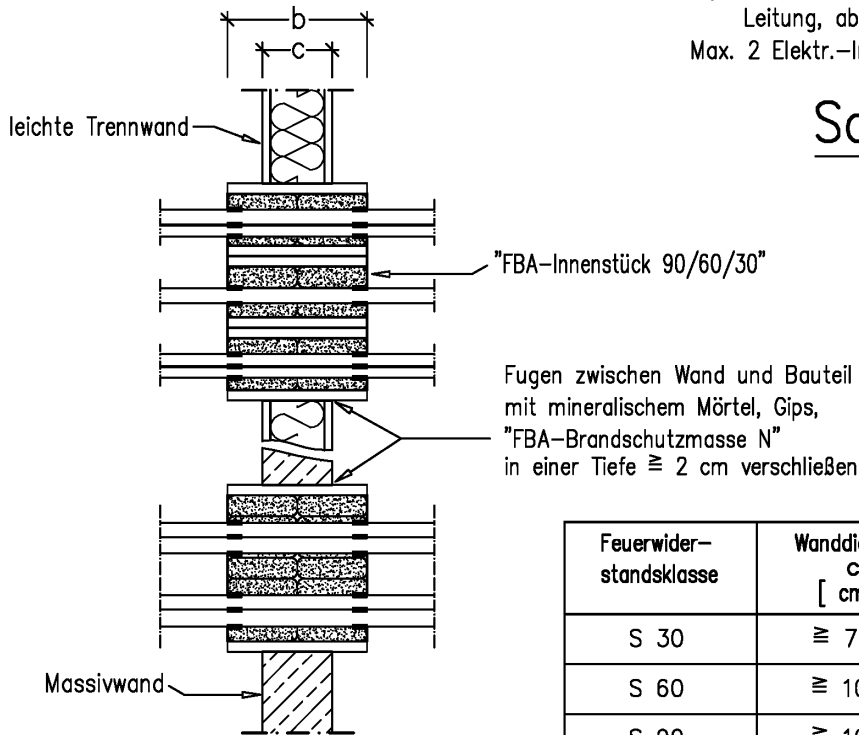
Beglaubigt



Box siehe Anlage 4
 (bis zu einer Schottgruppenabmessung von 25 x 25cm
 wahlweise mittig oder einseitig bündig angeordnet)

Mindestarbeitsräume:

- a = Mindestarbeitsraum $\cong 0$ cm
- a₁ = Durchmesser der größeren Leitung, aber mind. 2 cm
- Max. 2 Elektr.-Inst.rohre mit Abstand 0 cm



Schnitt A-A

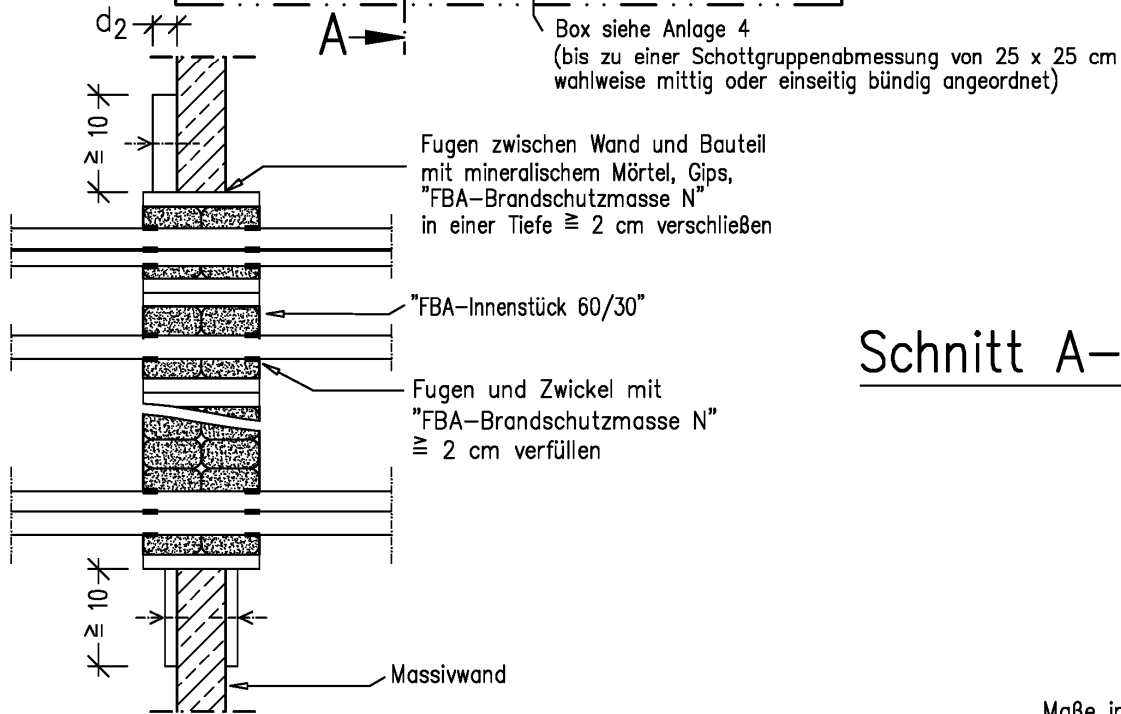
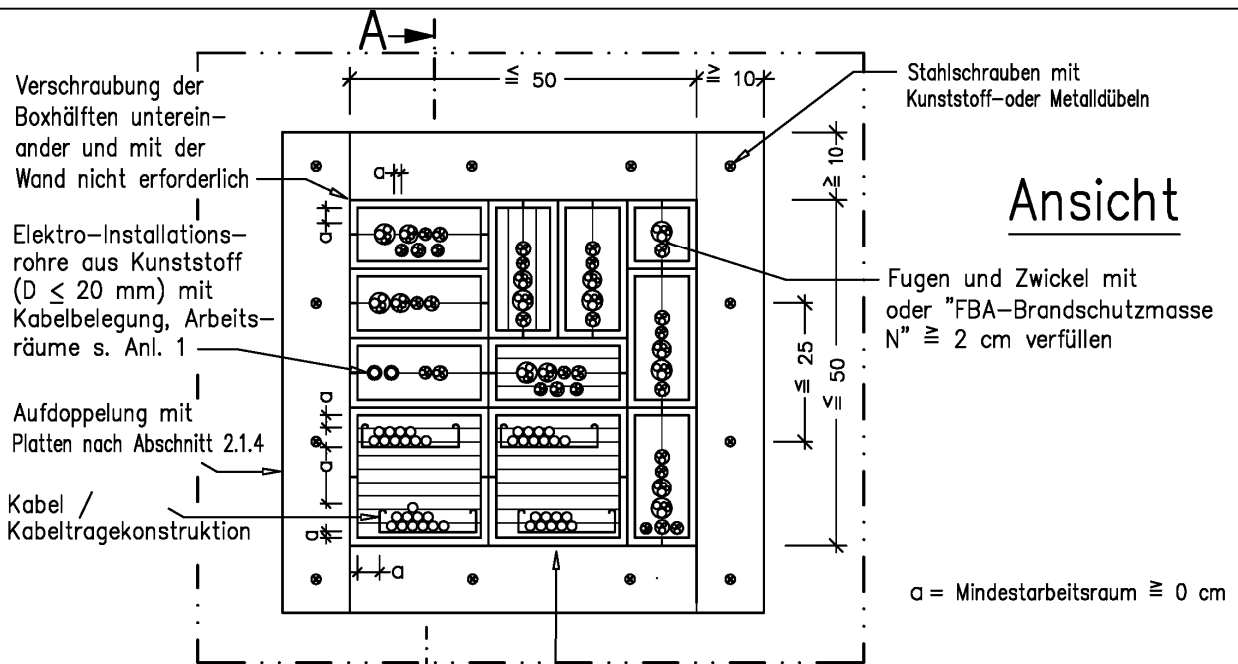
Maße in cm

Feuerwiderstandsklasse	Wanddicke c [cm]	Schottdicke b [cm]
S 30	$\cong 7,5$	$\cong 12,0$
S 60	$\cong 10,0$	$\cong 16,0$
S 90	$\cong 10,0$	$\cong 20,0$

Kabelabschottung PYROPLUG® Box "System FBA-F"
 der Feuerwiderstandsklasse S 90, S 60 oder S 30 nach DIN 4102-9

Anhang 1: Einbautypen
 Einbau der Kabelabschottung in Wände- Gruppenanordnung-

Anlage 1



Schnitt A-A

Maße in cm

Feuerwiderstandsklasse	Wanddicke c [cm]	Aufleistung		Schottdicke b [cm]
		d ₂ einseitig	d ₃ beidseitig	
S 30	$7,5 > c \cong 5,0$	$d_2 = 7,5 - c$	$d_3 = \frac{7,5 - c}{2}$	$\cong 12,0$
S 60	$10 > c \cong 7,0$	$d_2 = 10 - c$	$d_3 = \frac{10 - c}{2}$	$\cong 16,0$

Aufgrund der Mindestwanddicke ist für S 90 eine Aufleistung nicht erforderlich.

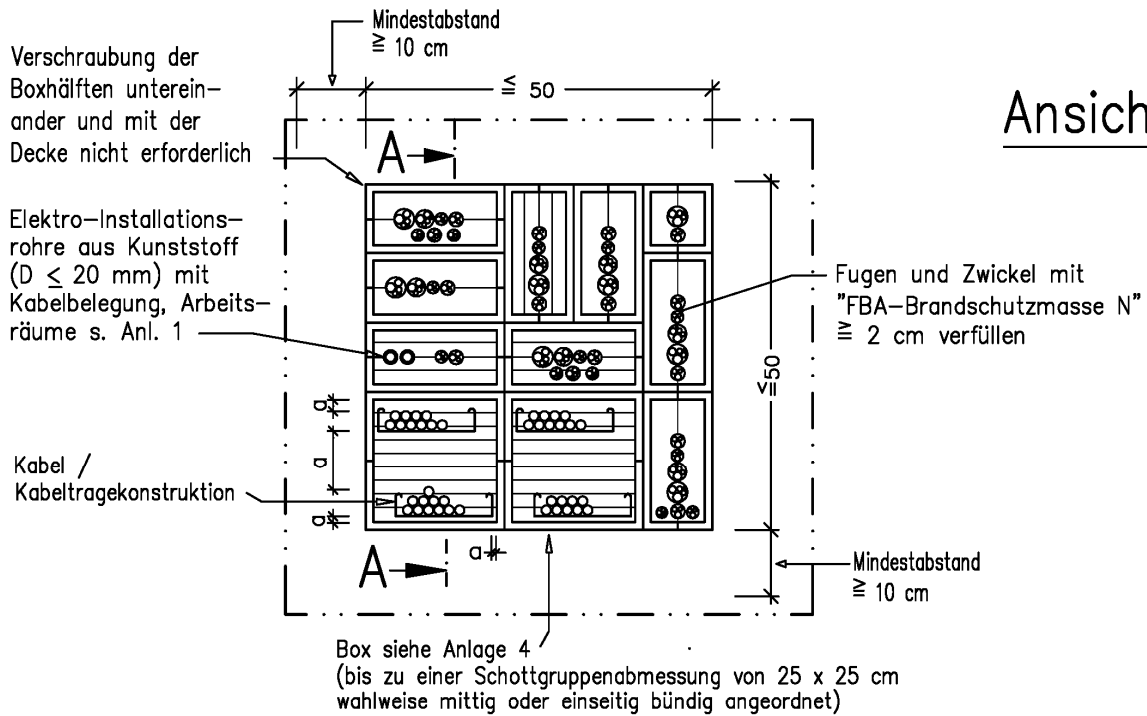
elektronische Kopie der abt des dibt: z-19.15-1557

Kabelabschottung PYROPLUG® Box "System FBA-F" der Feuerwiderstandsklasse S 90, S 60 oder S 30 nach DIN 4102-9

Anhang 1: Einbausituation
 Einbau der Kabelabschottung in Wände –Aufleistung–

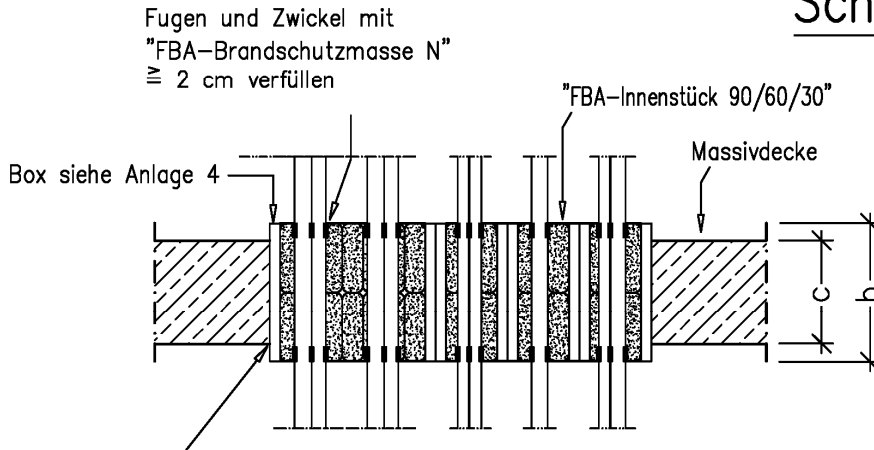
Anlage 2

Ansicht



$a = \text{Mindestarbeitsraum} \geq 0 \text{ cm}$

Schnitt A-A



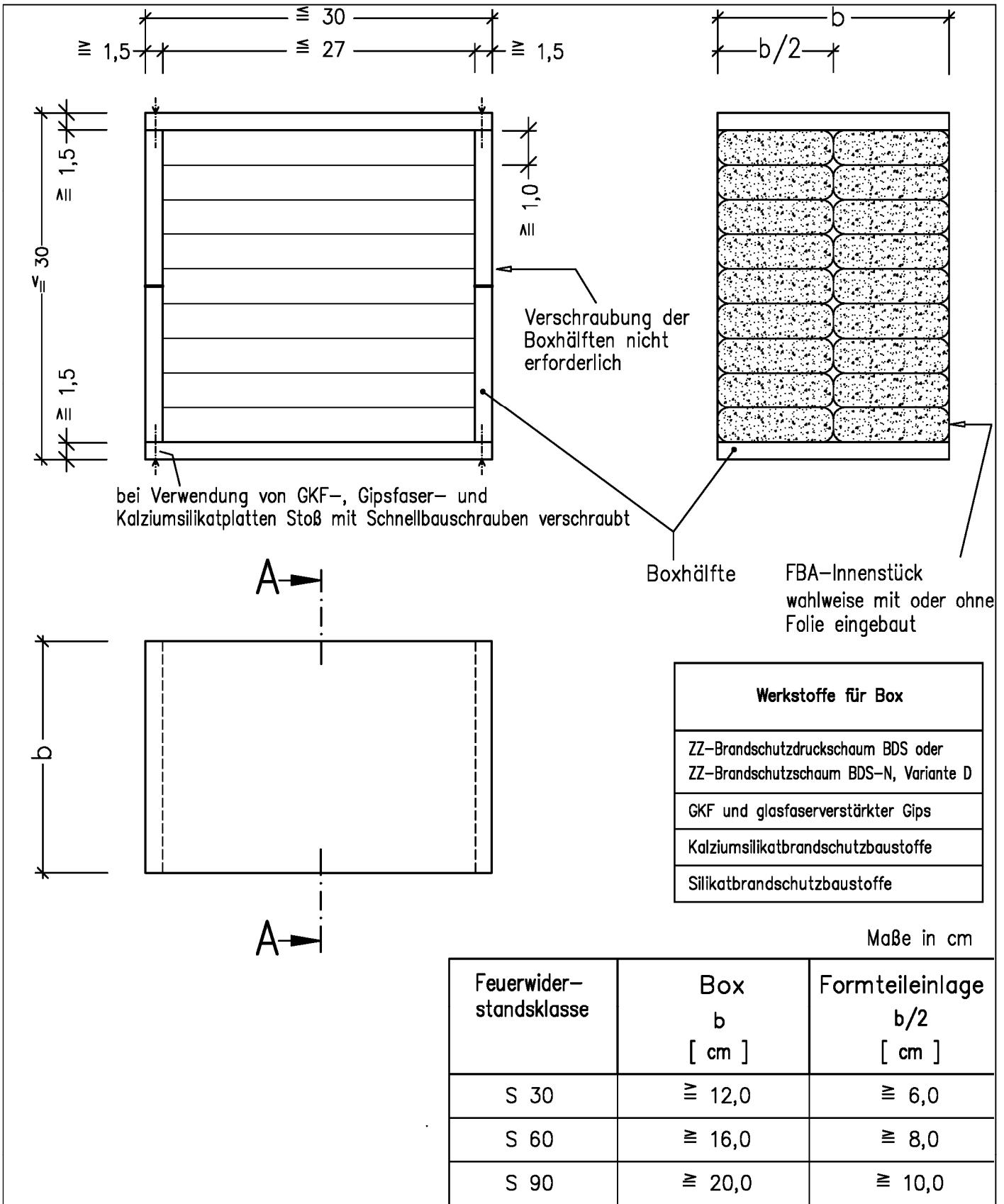
Feuerwiderstandsklasse	Deckendicke c [cm]	Schottdicke b [cm]
S 30	$\geq 15,0$	$\geq 12,0$
S 60		$\geq 16,0$
S 90		$\geq 20,0$

elektronische Kopie der abt des dibt: z-19.15-1557

Kabelabschottung PYROPLUG® Box "System FBA-F" der Feuerwiderstandsklasse S 90, S 60 oder S 30 nach DIN 4102-9

Anhang 1: Einbausituation
 Einbau der Kabelabschottung in massive Decken –Gruppenanordnung–

Anlage 3



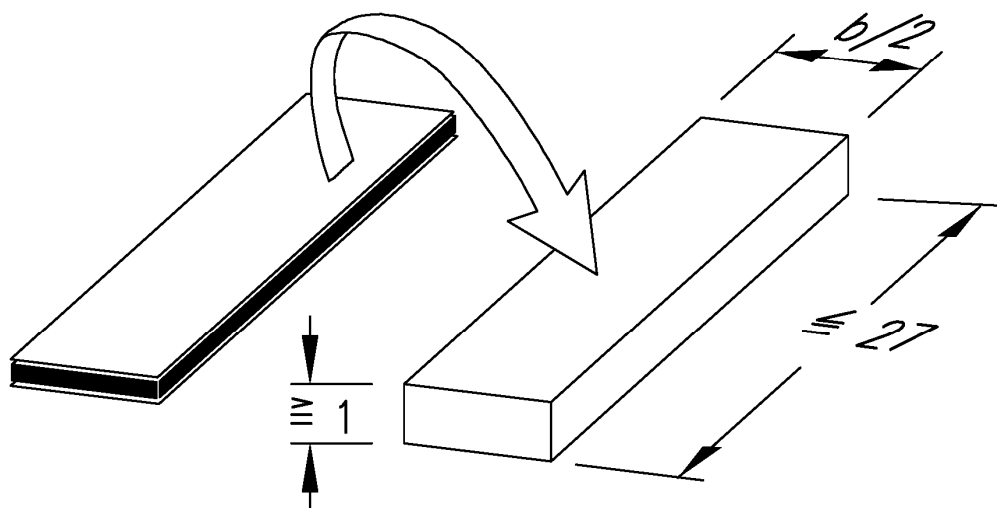
elektronische Kopie der abZ des dibt: z-19.15-1557

Kabelabschottung PYROPLUG® Box "System FBA-F"
 der Feuerwiderstandsklasse S 90, S 60 oder S 30 nach DIN 4102-9

Anhang 2: Einbautypen
 Box mit Formteilen

Anlage 4

Vakuumstein



Der Vakuumstein wird in die Restspalte eingefügt und verschließt diese nach Öffnen der Folie.
 Der Vakuumstein darf wahlweise mit oder ohne Folie eingebaut werden.

Maße in cm

Feuerwider- standsklasse	Formteileinlage b/2 [cm]
S 30	≅ 6,0
S 60	≅ 8,0
S 90	≅ 10,0

Kabelabschottung PYROPLUG® Box "System FBA-F"
 der Feuerwiderstandsklasse S 90, S 60 oder S 30 nach DIN 4102-9

Anhang 2: Einbautypen
 Montagehilfe Vakuumstein

Anlage 5

Übereinstimmungsbestätigung

- Name und Anschrift des Unternehmens, das die **Kabelabschottung(en)** (Zulassungsgegenstand) hergestellt hat
- Baustelle bzw. Gebäude:
- Datum der Herstellung:
- Geforderte Feuerwiderstandsklasse der **Kabelabschottung(en)**:

Hiermit wird bestätigt, dass

- die Kabelabschottung(en) der Feuerwiderstandsklasse R.... zum Einbau in Wände*) der Feuerwiderstandsklasse F ... hinsichtlich aller Einzelheiten fachgerecht und unter Einhaltung aller Bestimmungen der allgemeinen bauaufsichtlichen Zulassung Nr.: Z-19.15-... des Deutschen Instituts für Bautechnik vom (und ggf. der Bestimmungen der Änderungs- und Ergänzungsbescheide vom) hergestellt und eingebaut sowie gekennzeichnet wurde(n) und
- die für die Herstellung des Zulassungsgegenstands verwendeten Bauprodukte entsprechend den Bestimmungen der allgemeinen bauaufsichtlichen Zulassung gekennzeichnet waren.

*) Nichtzutreffendes streichen

.....
(Ort, Datum)

.....
(Firma/Unterschrift)

(Diese Bescheinigung ist dem Bauherrn zur ggf. erforderlichen Weitergabe an die zuständige Bauaufsichtsbehörde auszuhändigen.)

Kabelabschottung PYROPLUG® Box "System FBA-F"
der Feuerwiderstandsklasse S 90, S 60 oder S 30 nach DIN 4102-9

Anhang 3: Muster Übereinstimmungsbestätigung

Anlage 6