

## Allgemeine bauaufsichtliche Zulassung

### Zulassungsstelle für Bauprodukte und Bauarten

#### Bautechnisches Prüfamt

Eine vom Bund und den Ländern  
gemeinsam getragene Anstalt des öffentlichen Rechts  
Mitglied der EOTA, der UEAtc und der WFTAO

Datum:

11.12.2015

Geschäftszeichen:

II 10.0-1.33.84-700/6

#### Zulassungsnummer:

**Z-33.84-700**

#### Antragsteller:

**Grigolin GmbH**  
**Edelputzwerk**  
Siemensstraße 26  
76275 Ettlingen

#### Geltungsdauer

vom: **11. Dezember 2015**

bis: **6. Mai 2018**

#### Zulassungsgegenstand:

**Wärmedämm-Verbundsystem**  
**"Grigolin Wärmedämm-Verbundsystem EPS"**  
nach ETA-05/0196

Der oben genannte Zulassungsgegenstand wird hiermit allgemein bauaufsichtlich zugelassen.  
Diese allgemeine bauaufsichtliche Zulassung umfasst elf Seiten und sechs Anlagen mit neun Blatt.

## I ALLGEMEINE BESTIMMUNGEN

- 1 Mit der allgemeinen bauaufsichtlichen Zulassung ist die Verwendbarkeit bzw. Anwendbarkeit des Zulassungsgegenstandes im Sinne der Landesbauordnungen nachgewiesen.
- 2 Sofern in der allgemeinen bauaufsichtlichen Zulassung Anforderungen an die besondere Sachkunde und Erfahrung der mit der Herstellung von Bauprodukten und Bauarten betrauten Personen nach den § 17 Abs. 5 Musterbauordnung entsprechenden Länderregelungen gestellt werden, ist zu beachten, dass diese Sachkunde und Erfahrung auch durch gleichwertige Nachweise anderer Mitgliedstaaten der Europäischen Union belegt werden kann. Dies gilt ggf. auch für im Rahmen des Abkommens über den Europäischen Wirtschaftsraum (EWR) oder anderer bilateraler Abkommen vorgelegte gleichwertige Nachweise.
- 3 Die allgemeine bauaufsichtliche Zulassung ersetzt nicht die für die Durchführung von Bauvorhaben gesetzlich vorgeschriebenen Genehmigungen, Zustimmungen und Bescheinigungen.
- 4 Die allgemeine bauaufsichtliche Zulassung wird unbeschadet der Rechte Dritter, insbesondere privater Schutzrechte, erteilt.
- 5 Hersteller und Vertreiber des Zulassungsgegenstandes haben, unbeschadet weitergehender Regelungen in den "Besonderen Bestimmungen", dem Verwender bzw. Anwender des Zulassungsgegenstandes Kopien der allgemeinen bauaufsichtlichen Zulassung zur Verfügung zu stellen und darauf hinzuweisen, dass die allgemeine bauaufsichtliche Zulassung an der Verwendungsstelle vorliegen muss. Auf Anforderung sind den beteiligten Behörden Kopien der allgemeinen bauaufsichtlichen Zulassung zur Verfügung zu stellen.
- 6 Die allgemeine bauaufsichtliche Zulassung darf nur vollständig vervielfältigt werden. Eine auszugsweise Veröffentlichung bedarf der Zustimmung des Deutschen Instituts für Bautechnik. Texte und Zeichnungen von Werbeschriften dürfen der allgemeinen bauaufsichtlichen Zulassung nicht widersprechen. Im Falle von Unterschieden zwischen der deutschen Fassung der allgemeinen bauaufsichtlichen Zulassung und ihrer englischen Übersetzung hat die deutsche Fassung Vorrang. Übersetzungen der allgemeinen bauaufsichtlichen Zulassung müssen den Hinweis "Vom Deutschen Institut für Bautechnik nicht geprüfte Übersetzung der deutschen Originalfassung" enthalten.
- 7 Die allgemeine bauaufsichtliche Zulassung wird widerruflich erteilt. Die Bestimmungen der allgemeinen bauaufsichtlichen Zulassung können nachträglich ergänzt und geändert werden, insbesondere, wenn neue technische Erkenntnisse dies erfordern.

## II BESONDERE BESTIMMUNGEN

### 1 Zulassungsgegenstand und Anwendungsbereich

Die allgemeine bauaufsichtliche Zulassung erstreckt sich auf die Anwendung des Wärmedämm-Verbundsystems (WDVS) "Grigolin Wärmedämm-Verbundsystem EPS" nach europäischer technischer Zulassung ETA-05/0196 vom 6. Mai 2013.

Das WDVS darf angewendet werden auf Mauerwerk und Beton mit oder ohne Putz.

Die für die Verwendung zulässige Gebäudehöhe ergibt sich aus dem Standsicherheitsnachweis, sofern sich aus den jeweils geltenden Brandschutzvorschriften der Länder nicht geringere Gebäudehöhen ergeben.

Das WDVS darf nicht zur Überbrückung von Dehnungsfugen in den Außenwandflächen (z. B. der Fugen in den Außenwandflächen von Plattenbauten bei der Verwendung von Dreischichtplatten) verwendet werden.

Dehnungsfugen zwischen Gebäudeteilen müssen mit Dehnungsprofilen im WDVS berücksichtigt werden.

### 2 Bestimmungen für die Bauprodukte und die Bauart

#### 2.1 Eigenschaften und Zusammensetzung des WDVS

Das WDVS (die Bauart) muss aus den Komponenten (Bauprodukten) gemäß Anlage 2 dieser allgemeinen bauaufsichtlichen Zulassung bestehen, sowie den Bestimmungen der europäischen technischen Zulassung ETA-05/0196 entsprechen, sofern im Folgenden nichts anderes bestimmt ist.

Die horizontalen Halte- und vertikalen Verbindungsprofile sowie die Zubehörteile, beispielsweise Sockel-, Kanten- und Fugenprofile, müssen mindestens aus normalentflammbaren Baustoffen bestehen.

### 3 Bestimmungen für Entwurf und Bemessung

#### 3.1 Allgemeines

Die folgenden Bestimmungen gelten nur, wenn für das WDVS die im Abschnitt 2.1 (s. auch Anlage 2) genannten Komponenten mit ihren dort aufgeführten Eigenschaften unter Beachtung des Abschnitts 4 und der Anlagen verwendet werden; anderenfalls ist diese allgemeine bauaufsichtliche Zulassung nicht anwendbar.

Die in Abschnitt 3.2 aufgeführten Dübel dürfen nur in dem zugelassenen Untergrund (Wand) entsprechend der jeweiligen Dübel-ETA eingebaut werden. Die in der Dübel-ETA genannten Rand- und Achsabstände sind zu beachten.

Zur Überbrückung von Dehnungsfugen in den Außenwandflächen (z. B. der Fugen in den Außenwandflächen von Plattenbauten bei Verwendung von Dreischichtplatten) darf das WDVS nur bei Fugenabständen bis 6,20 m verwendet werden; dabei muss die Dämmstoffdicke mindestens 60 mm betragen, und das WDVS aus Unterputz, den Bewehrungsgeweben und den dünn-schichtigen Oberputzen ( $d_{\text{Oberputz}} \leq d_{\text{Unterputz}}$ ) nach Anlage 2 bestehen. Der Schermodul G der EPS-Hartschaumplatten darf dabei 2,0 MPa nicht überschreiten. Alle anderen, in diesem Bescheid allgemein bauaufsichtlich zugelassenen Bauprodukte dürfen zur Überbrückung von Dehnungsfugen nicht verwendet werden.

### 3.2 Standsicherheitsnachweis

#### 3.2.1 Geklebtes WDVS

Der Nachweis der Standsicherheit des WDVS ist für den in Abschnitt 1 dieser allgemeinen bauaufsichtlichen Zulassung genannten Anwendungsbereich sowie bei Ausführung gemäß Abschnitt 4 für Gebäude, beansprucht durch einen Winddruck (Windsoglast) von

- $w_e = -1,1 \text{ kN/m}^2$  für EPS-Platten mit einer Querkzugfestigkeit von mindestens TR 100 nach DIN EN 13163 oder
- $w_e = -2,2 \text{ kN/m}^2$  für EPS-Platten mit einer Querkzugfestigkeit von mindestens 80 kPa, wobei jeder Einzelwert eines Prüfergebnisses den vorgegebenen Wert nachweislich einhalten muss,

im Zulassungsverfahren erbracht worden.

Die Windlasten ergeben sich aus den bauaufsichtlich eingeführten Technischen Baubestimmungen<sup>1</sup>.

#### 3.2.2 Mit Dübeln mechanisch befestigtes WDVS und zusätzlichem Klebemörtel

Der Nachweis der Standsicherheit des WDVS ist für den in Abschnitt 1 dieser allgemeinen bauaufsichtlichen Zulassung genannten Anwendungsbereich sowie bei Ausführung gemäß Abschnitt 4 für Gebäude, beansprucht durch Winddruck  $w_e$  (Windsoglast) im Zulassungsverfahren erbracht worden.

Die Windlasten ergeben sich aus den bauaufsichtlich eingeführten Technischen Baubestimmungen<sup>1</sup>.

Die zur Anwendung kommenden Dübel müssen im Rahmen einer ETA nach ETAG 014 geregelt sein und folgende Eigenschaften aufweisen:

- Dübeltellerdurchmesser  $\geq 60 \text{ mm}$
- Tellersteifigkeit  $\geq 0,3 \text{ kN/mm}$
- Tragfähigkeit des Dübeltellers  $\geq 1,0 \text{ kN}$

Die zulässige Beanspruchung der Dübel ist entsprechend dem Verankerungsgrund (Wand) der Zulassung für die Dübel zu entnehmen. Mögliche Verwendungsbeschränkungen in den Zulassungen der Dübel sind zu beachten. Für die Mindestanzahl der erforderlichen Dübel gilt Anlage 3, für die Anordnung der Dübel gilt Anhang A der Norm DIN 55699<sup>2</sup>; alternativ dazu darf die erforderliche Dübelmenge nach Abschnitt 3.2.2.a bis c bestimmt werden.

Werden die Bedingungen und Vorgaben der Anlage 3 nicht eingehalten, müssen folgende Nachweise erbracht werden; die größte Dübelanzahl, die sich aus den Abschnitten a bis c ergibt, ist maßgebend.

a) Nachweis der Verankerung der Dübel im Untergrund (Wand)

$$S_d \leq N_{Rd}$$

dabei ist

$$S_d = \gamma_F \cdot W_e$$

$$N_{Rd} = N_{Rk} / \gamma_{M,U}$$

mit

$S_d$  : Bemessungswert der Windsoglast

$N_{Rd}$  : Bemessungswert der Beanspruchbarkeit des Dübels

$W_e$  : Einwirkungen aus Wind

<sup>1</sup> Siehe: [www.dibt.de](http://www.dibt.de) unter der Rubrik >Geschäftsfelder< und dort unter >Bauregellisten/Technische Baubestimmungen<

<sup>2</sup> DIN 55699:2005-02 Verarbeitung von Wärmedämm-Verbundsystemen

- $N_{Rk}$  : charakteristische Zugtragfähigkeit des Dübels (gemäß Anhang der jeweiligen Dübel-ETA)  
 $\gamma_F$  : 1,5 (Sicherheitsbeiwert für die Einwirkungen aus Wind)  
 $\gamma_{M,U}$  : Sicherheitsbeiwert des Auszieh Widerstands der Dübel aus dem Untergrund (s. jeweilige Dübel-ETA)

b) Nachweis des WDVS

$$S_d \leq R_d$$

dabei ist

$$S_d = (\text{s. vorstehenden Abschnitt a})$$

$$R_d = \frac{R_{\text{Fläche}} \cdot n_{\text{Fläche}} + R_{\text{Fuge}} \cdot n_{\text{Fuge}}}{\gamma_{M,S}}$$

mit

- $R_d$  : Bemessungswert des Widerstands des WDVS  
 $R_{\text{Fuge}}, R_{\text{Fläche}}$  : Die aus dem WDVS resultierende Versagenslast (Mindestwert) im Bereich bzw. nicht im Bereich der Plattenfugen (s. Abschnitt 2.2.8.3 der ETA-08 /0070)  
 $n_{\text{Fuge}}, n_{\text{Fläche}}$  : Anzahl der Dübel (je  $m^2$ ) die im Bereich bzw. nicht im Bereich der Plattenfugen gesetzt werden.  
 $\gamma_{M,S}$  : 4,0 (Sicherheitsbeiwert des Widerstands des WDVS) für EPS-Platten mit einer Querkzugfestigkeit von mindestens TR 80 nach DIN EN 13163  
 $\gamma_{M,S}$  : 2,0 (Sicherheitsbeiwert des Widerstands des WDVS) für EPS-Platten mit einer Querkzugfestigkeit von mindestens 80 kPa, wobei jeder Einzelwert eines Prüfergebnisses den vorgegebenen Wert nachweislich einhalten muss

c) Mindestdübelanzahl

4 Dübel pro  $m^2$  dürfen nicht unterschritten werden.

**3.2.3 Mit Profilen mechanisch befestigtes WDVS und zusätzlichem Klebemörtel**

Der Nachweis der Standsicherheit des WDVS ist für den in Abschnitt 1 dieser allgemeinen bauaufsichtlichen Zulassung genannten Anwendungsbereich sowie bei Ausführung gemäß Abschnitt 4 für Gebäude, beansprucht durch Winddruck  $w_e$  (Windsoglast) nach den bauaufsichtlich eingeführten Technischen Baubestimmungen<sup>1</sup> gemäß Anlage 3, Tabelle, im Zulassungsverfahren erbracht worden, sofern

- die horizontalen Halteprofile im Abstand von maximal 30 cm mit den nachfolgend genannten Dübeln am Untergrund befestigt werden,

Dübeltyp	nach
ejotharm SK U	ETA-02/0018
WS 8 L	ETA-02/0019
WS 8N	ETA-03/0019
ejotharm SDK U	ETA-04/0023
IsoFux ND-8Z	ETA-04/0032
SDF-K-plus, SDF-S plus	ETA-04/0064
ejotharm NK U	ETA-05/0009

- die ausgeklinkten Enden der vertikalen Verbindungsprofile hinter die Flansche der oberen und unteren Halteprofile schlupffrei eingepasst werden (vierseitige Halterung der Dämmplatten),
- die Dämmplatten mindestens mit 20 % Klebeflächenanteil am Untergrund verklebt werden, wenn die Eigenlast des Putzsystems den Wert 0,1 kN/m<sup>2</sup> nicht überschreitet, sowie mit mindestens 40 % Klebeflächenanteil am Untergrund verklebt werden, wenn die Eigenlast des Putzsystems den Wert 0,1 kN/m<sup>2</sup> überschreitet,
- die Befestigung der Dämmplatten mit Dübel nach Abschnitt 3.2.2 a) mit den in Anlage 3 angegebenen Dübelmengen erfolgt und
- die Dübellastklassen der Dübel für die Befestigung der Profile und der Dämmplatten (s. Anlage 3) dieselben sind

### 3.3 Wärmeschutz und klimabedingter Feuchteschutz

Für den rechnerischen Nachweis des Wärmeschutzes gilt für die Dämmplatten ein Bemessungswert der Wärmeleitfähigkeit in Abhängigkeit vom jeweiligen Nennwert gemäß DIN V 4108-4<sup>3</sup>, Tabelle 2, Kategorie I. Ein Bemessungswert nach Kategorie II gilt für Dämmplatten, bei denen im Rahmen eines Übereinstimmungsnachweises auf der Grundlage einer allgemeinen bauaufsichtlichen Zulassung ein Grenzwert  $\lambda_{\text{grenz}}$  bestimmt wurde.

Klebemörtel und Putzsystem dürfen insgesamt mit einem Wärmedurchlasswiderstand  $R = 0,02 \text{ (m}^2 \cdot \text{K) / W}$  angesetzt werden. Die Minderung der Wärmedämmung durch die Wärmebrückenwirkung von Dübeln muss gemäß Anlage 4 berücksichtigt werden.

Für den Nachweis des klimabedingten Feuchteschutzes gilt DIN 4108-3. Die  $s_d$ -Werte für die genannten Putzsysteme sind Anlage 4 dieser allgemeinen bauaufsichtlichen Zulassung zu entnehmen.

Bei bestimmten Wettersituationen im Winter und abhängig von der Wärmedämmung der tragenden Wandkonstruktion können sich die Befestigungselemente an der Putzoberfläche durch Unterschiede in der Tauwasser- oder Reifbildung gegenüber der ungestörten Wand vorübergehend abzeichnen.

Bei Detailplanungen von Anschlüssen und Durchdringungen des WDVS ist - soweit möglich - auf eine wärmebrückenfreie Ausführung zu achten.

### 3.4 Schallschutz

Der Nachweis des Schallschutzes (Schutz gegen Außenlärm) ist nach der Norm DIN 4109 zu führen.

Für den Nachweis des Schallschutzes ist der Rechenwert des bewerteten Schalldämm-Maßes  $R'_{w,R}$  der Wandkonstruktion (Massivwand mit WDVS) nach folgender Gleichung zu ermitteln:

$$R'_{w,R} = R'_{w,R,O} + \Delta R_{w,R}$$

mit:  $R'_{w,R,O}$  Rechenwert des bewerteten Schalldämm-Maßes der Massivwand ohne WDVS, ermittelt nach Beiblatt 1 zu DIN 4109:1989-11<sup>4</sup>

$\Delta R_{w,R}$  Korrekturwert nach Anlage 5.1/5.2

Auf eine Ermittlung des Korrekturwertes  $\Delta R_{w,R}$  darf verzichtet werden, sofern die Bestimmungen der Anlage 5.2 dies zulassen.

### 3.5 Brandschutz

Das Brandverhalten des WDVS nach Anlage 2 wird, in Abhängigkeit von den zum Einsatz kommenden folgenden Komponenten sowie deren Eigenschaften, eingestuft:

3	DIN V 4108-4:2013-02	Wärmeschutz und Energie-Einsparung in Gebäuden; Teil 4: Wärme- und feuchteschutztechnische Bemessungswerte
4	DIN 4109:1989-11	Schallschutz im Hochbau; Anforderungen und Nachweise

		WDVS	
		schwerentflammbar	normalentflammbar
Eigenschaften der EPS-Platten	Rohdichte [kg/m <sup>3</sup> ]	≤ 25	beliebig oder nicht bekannt
	Dämmstoffdicke [mm]	≤ 300 <sup>a)</sup>	≤ 400
	Brandverhalten	schwerentflammbar	mindestens normalentflammbar
Putzsystem	Dicke (Oberputz + Unterputz) [mm]	≥ 4 <sup>b)</sup>	beliebig

a) Bei Dämmstoffdicken über 100 mm muss die Ausführung des WDVS entsprechend der in Abschnitt 4.6.2 bestimmten Maßnahmen erfolgen.

b) Bei EPS- Dämmstoffdicken über 200 mm muss die Gesamtputzdicke (Oberputz + Unterputz) mindestens 6 mm betragen.

## 4 Bestimmungen für die Ausführung

### 4.1 Aufbau

Das WDVS muss gemäß folgender Bestimmungen und entsprechend den Angaben der Anlage 1 und 2 sowie unter Berücksichtigung der Planungsvorgaben (s. Abschnitt 3) ausgeführt werden.

Bei der Verarbeitung und Erhärtung dürfen keine Temperaturen unter +5 °C auftreten; geringere Temperaturen bis zum Gefrierpunkt sind möglich, sofern die Verarbeitungsrichtlinien des Herstellers dies gestatten.

Bei Dämmstoffdicken über 200 mm darf die Gesamtauftragsmenge (nass) von Unterputz und Schlussbeschichtung maximal 22 kg/m<sup>2</sup> betragen.

Insbesondere bei Dämmplattendicken > 200 mm ist bei der Verarbeitung darauf zu achten, dass Zwängungspunkte eine ausreichende Bewegungsmöglichkeit haben und im Rand- und Kantenbereich ist auf eine ausreichende Befestigung zu achten.

### 4.2 Anforderungen an den Antragsteller und die ausführende Firma

- Antragsteller

Der Antragsteller ist verpflichtet, die Besonderen Bestimmungen dieser allgemeinen bauaufsichtlichen Zulassung und alle Informationen für eine einwandfreie Ausführung der Bauart erforderlichen weiteren Einzelheiten den mit Entwurf und Ausführung des WDVS betrauten Personen zur Verfügung zu stellen.

- Ausführende Firma (Unternehmer)

Das Fachpersonal der ausführenden Firma hat sich über die Besonderen Bestimmungen dieser allgemeinen bauaufsichtlichen Zulassung sowie über alle für eine einwandfreie Ausführung der Bauart erforderlichen weiteren Einzelheiten beim Antragsteller zu informieren.

Die ausführende Firma hat gemäß Anlage 6 die zulassungsgerechte Ausführung des WDVS zu bestätigen. Diese Bestätigung ist dem Bauherrn zu überreichen.



### 4.3 Eingangskontrolle der Bestandteile

Das WDVS und seine Bestandteile sind auf der Baustelle einer Eingangskontrolle zu unterziehen. Dabei ist zu überprüfen, ob die Bestandteile die Bestimmungen dieser allgemeinen bauaufsichtlichen Zulassung (Abschnitt 2.1) einhalten. Es ist insbesondere darauf zu achten, ob die Dämmplatten mit den Vorgaben des Planers übereinstimmen (s. Abschnitt 3).

### 4.4 Untergrund

#### 4.4.1 Allgemeines

Die Oberfläche der Wand muss eben, trocken, fett- und staubfrei sein. Die dauerhafte Verträglichkeit eventuell vorhandener Beschichtungen mit dem Klebemörtel ist sachkundig zu prüfen.

#### 4.4.2 Geklebtes WDVS

Der Untergrund (Wand) muss mindestens eine Abreißfestigkeit von 0,08 N/mm<sup>2</sup> aufweisen. Bei Untergründen aus Mauerwerk nach DIN 1053 ohne Putz, Beton nach DIN 1045 ohne Putz kann die Abreißfestigkeit in der Regel ohne weitere Nachweise vorausgesetzt werden.

Die Prüfung der Abreißfestigkeit muss - falls erforderlich - nach DIN 18555-6 erfolgen. Unebenheiten bis 1 cm/m dürfen überbrückt werden; größere Unebenheiten müssen mechanisch egalisiert oder durch einen Putz nach DIN EN 998-1 ausgeglichen werden. Die Abreißfestigkeit des Putzes muss nach der Erhärtung geprüft werden.

#### 4.4.3 Mit Dübeln mechanisch befestigtes WDVS und zusätzlichem Klebemörtel

Der Untergrund (Wand) muss eine ausreichende Tragfähigkeit für den Einsatz von Dübeln haben. Bei Untergründen aus Mauerwerk nach DIN 1053 ohne Putz oder Beton nach DIN 1045 ohne Putz kann eine ausreichende Festigkeit in der Regel ohne weitere Nachweise vorausgesetzt werden.

Unebenheiten bis 2 cm/m dürfen überbrückt werden; größere Unebenheiten müssen mechanisch egalisiert oder durch einen Putz nach DIN EN 998-1 ausgeglichen werden.

#### 4.4.4 Mit Profilen mechanisch befestigtes WDVS und zusätzlichem Klebemörtel

Der Untergrund (Wand) muss eine ausreichende Tragfähigkeit für den Einsatz von Dübeln haben. Bei Untergründen aus Mauerwerk nach DIN 1053 ohne Putz oder Beton nach DIN 1045 ohne Putz kann eine ausreichende Festigkeit in der Regel ohne weitere Nachweise vorausgesetzt werden.

Partielle Unebenheiten  $\leq 3$  cm/m dürfen durch eine Unterfütterung der Halteschiene, mindestens an den Befestigungspunkten (s. Abschnitt 3.2.2), mit einem Abstandhalter der Abmessungen mindestens 50 mm x 50 mm und maximal 30 mm dick ausgeglichen werden. Es muss sichergestellt sein, dass der Steg der Halteschiene nicht ungestützt bleibt. Größere oder großflächige Unebenheiten müssen egalisiert oder durch einen Putz nach DIN EN 998-1 ausgeglichen werden.

### 4.5 Klebemörtel

Die Klebemörtel sind ggf. nach den Vorgaben des Antragstellers unter Beachtung der Technischen Informationen zum jeweiligen Klebemörtel bzw. Klebeschaum zu mischen und mit einer Auftragsmenge nach Anlage 2 aufzubringen.



## 4.6 Anbringen der Dämmplatten

### 4.6.1 Allgemeines

Beschädigte Dämmplatten dürfen nicht eingebaut werden.

Die Dämmplatten sind passgenau im Verband anzukleben. Zwischen den Platten dürfen keine offenen Fugen entstehen. Unvermeidbare Spalten müssen mit gleichwertigen Dämmstoffen geschlossen werden. Das Schließen von Fehlstellen und Spalten bis maximal 5 mm Breite mit schwerentflammbarem Fugenschaum<sup>5</sup> ist zulässig. In die Fugen darf kein Klebemörtel gelangen. Zur Vermeidung von Wärmebrücken dürfen die Kanten nicht bestrichen oder verschmutzt werden.

### 4.6.2 Stürze und Laibungen

Schwerentflammbare WDVS mit Dämmplatten mit Dicken über 100 mm bis 300 mm müssen aus Brandschutzgründen wie folgt ausgeführt werden:

- a. Oberhalb jeder Öffnung im Bereich der Stürze ist ein mindestens 200 mm hoher und mindestens 300 mm seitlich überstehender (links und rechts der Öffnung) nichtbrennbarer Mineralwolle-Lamellenstreifen<sup>6</sup> (hergestellt aus Steinfasern; Rohdichte 60 kg/m<sup>3</sup> bis 100 kg/m<sup>3</sup>) vollflächig mit einem Klebemörtel anzukleben und im mechanisch befestigten System zusätzlich anzudübeln; im Kantenbereich ist das Bewehrungsgewebe zusätzlich mit Gewebeeckwinkeln zu verstärken. Werden hierbei auch Laibungen gedämmt, ist für die Dämmung der horizontalen Laibung im Sturzbereich ebenfalls nichtbrennbarer Mineralwolle-Dämmstoff zu verwenden.
- b. Beim Einbau von Rollläden oder Jalousien unmittelbar oberhalb von Öffnungen bzw. bei der Montage von Fenstern in der Dämmebene sind diese dreiseitig – oberhalb und an beiden Seiten – von einem mindestens 200 mm hohen bzw. breiten nichtbrennbaren Mineralwolle-Lamellenstreifen<sup>6</sup> – wie unter a. beschrieben – zu umschließen.
- c. Die Ausführung nach a. und b. darf entfallen, wenn mindestens in jedem 2. Geschoss ein horizontal um das Gebäude umlaufender Brandriegel angeordnet wird. Der Brandriegel muss aus einem mindestens 200 mm hohen und vollflächig mit einem Klebemörtel angeklebten und im mechanisch befestigten System zusätzlich angedübelten nichtbrennbaren Mineralwolle-Lamellenstreifen<sup>6</sup> (hergestellt aus Steinfasern; Rohdichte 60 kg/m<sup>3</sup> bis 100 kg/m<sup>3</sup>) bestehen. Der Dämmstreifen ist so anzuordnen, dass ein maximaler Abstand von 0,5 m zwischen Unterkante Sturz und Unterkante Brandriegel eingehalten wird. In unmittelbar über Öffnungen befindlichen Kantenbereichen ist das Bewehrungsgewebe zusätzlich mit Gewebeeckwinkeln zu verstärken.
- d. Alternativ für den Brandriegel nach c. darf bei EPS-Platten, die mit mineralischem Klebemörtel am Untergrund befestigt sind, auch der Dämmstoff nach allgemeiner bauaufsichtlicher Zulassung Nr. Z-33.4-1455 als Brandriegel verwendet werden, wenn ein mineralischer Unterputz (Werk trockenmörtel) mit einer Nassauftragsmenge von mindestens 3 kg/m<sup>2</sup> ausgeführt wird. Dieser Brandriegel muss mindestens 250 mm hoch sein und vollflächig angeklebt sowie zusätzlich so angedübelt werden, dass die auftretenden Windlasten ausreichend sicher abgeleitet werden können. Die Anordnung des Dämmstreifens und der Gewebeeckwinkel muss wie bei dem o. g. Brandriegel nach c. erfolgen.

Für die Ausführung nach a. bis c. dürfen an Stelle von Mineralwolle-Lamellenstreifen auch andere nichtbrennbare Mineralwolle-Platten mit einer Rohdichte von mindestens 60 kg/m<sup>3</sup> verwendet werden, sofern die eingebaute Mineralwolle ein Produkt nach DIN EN 13162 ist und derart am Untergrund befestigt wird, dass die auftretenden Windlasten ausreichend sicher abgeleitet werden können.

<sup>5</sup> Es muss ein bauaufsichtlicher Verwendbarkeitsnachweis des Fugenschaums zwischen massiv mineralischen oder metallischen Baustoffen vorliegen.

<sup>6</sup> Dämmstoff nach DIN EN 13162 mit einer Querkzugfestigkeit (Zugfestigkeit senkrecht zur Plattenebene) von mindestens 80 kPa (Kleinstwert aller Einzelwerte, geprüft nach DIN EN 1607).

#### 4.6.3 Verklebung

Die Dämmplatten sind entweder vollflächig oder teilflächig (mindestens 40 %) gemäß DIN 55699<sup>2</sup>, Tabelle 1 zu verkleben.

Bei der Verklebung im Wulstverfahren müssen mindestens 60 % der Fläche durch Mörtelstreifen bedeckt sein; der Abstand der Kleberwülste darf 10 cm nicht überschreiten.

Die Dämmplatten sind unverzüglich, spätestens nach 10 Minuten, in das frische Klebemörtelbett einzudrücken, einzuschwimmen und anzupressen.

#### 4.6.4 Verdübelung

Bei WDVS auf Untergründen (Wänden) ohne ausreichende Abreifestigkeit (s. Abschnitt 4.4.3 und 4.4.4) mssen die Dmmplatten - zustzlich zur Verklebung (s. Abschnitt 4.6.3) und ggf. zustzlich zur Profilbefestigung (s. Abschnitt 4.6.5) - durch Dbel mit einem Tellerdurchmesser von mindestens 60 mm befestigt werden. Die zulssigen Dbeltypen sowie die Anzahl der zu setzenden Dbel sind dem Abschnitt 3.2.2 bzw. 3.2.3 zu entnehmen. Bei WDVS auf Untergrnden (Wnden) mit ausreichender Abreifestigkeit (s. Abschnitt 4.4.2), ist eine mechanische Befestigung durch zustzliche Dbel nicht erforderlich. Die Platten drfen jedoch konstruktiv, ergnzend mit Dbeln befestigt werden.

#### 4.6.5 Profilbefestigung

Bei WDVS auf Untergrnden ohne ausreichende Abreifestigkeit (s. Abschnitt 4.4.4) mssen die Dmmplatten - zustzlich zur mechanischen Befestigung mit horizontalen Halte- und vertikalen Verbindungsprofilen – durch Verkleben (s. Abschnitt 4.6.3 und ggf. durch Dbel (s. Abschnitt 4.6.4) befestigt werden.

Das Sockelprofil bzw. die Halteprofile sind horizontal auszurichten und mit Dbeln (s. Abschnitt 3.2.3) im Abstand von maximal 30 cm am Untergrund zu befestigen.

Die mit Klebemrtel versehenen Dmmplatten sind mit der Nut auf die horizontalen Halteprofile aufzustecken, mit einer vertikalen Nut in das Verbindungsprofil einzupassen und gleichmig an den Untergrund anzudrcken.

In die Nut der freien vertikalen Dmmplattenseite ist ein neues Verbindungsprofil einzusetzen.

Die Dmmplatten sind in horizontaler Richtung und passgenau zu verlegen und zustzlich mit den nach Abschnitt 4.6.4 erforderlichen Dbeln zu befestigen.

Anschließend muss in die oberen Nuten der Plattenreihe ein neues horizontales Halteprofil eingefhrt, ausgerichtet und mit Dbeln - wie beschrieben - befestigt werden.

#### 4.7 Ausfhren des Putzsystems

Die Dmmplatten sind auf der Ausenseite mit einem Unterputz nach Anlage 2 zu beschichten. Das Bewehrungsgewebe ist in den Unterputz gem Abschnitt 6.6 der DIN 55699<sup>2</sup> einzuarbeiten. Ste des Gewebes sind ca. 10 cm zu berlappen.

Vor Aufbringen des Oberputzes darf der Unterputz mit dem passenden Haftvermittler (s. Anlage 2) versehen werden. Er soll ein mgliches Durchscheinen des Unterputzes und einen zu schnellen Wasserentzug aus dem Oberputz in den Unterputz verhindern.

Nach dem Erhrten des Unterputzes und ggf. des Haftvermittlers ist der Oberputz nach den Vorgaben des Herstellers anzurhren und in einer Schichtdicke nach Anlage 2 aufzubringen.

#### 4.8 berbrckung von Fugen

Dehnungsfugen zwischen Gebudeteilen mssen mit Dehnungsprofilen im WDVS bercksichtigt werden.

Anschlussfugen an bestehende Bauteile sind schlagregendicht zu schlieen.

#### 4.9 Weitere Hinweise

Als unterer Abschluss des WDVS muss ein Sockelprofil befestigt werden, sofern nicht ein vorspringender Sockel oder ein Übergang zu einer Sockeldämmung vorliegt. Die Anwendung im Spritzwasserbereich (H ca. 300 mm) bedarf besonderer Maßnahmen.

Die Fensterbänke müssen regendicht z. B. mit Hilfe von eingeputzten U-Profilen ohne Behinderung der Dehnung eingepasst werden.

Der obere Abschluss des WDVS muss gegen Witterungseinflüsse abgedeckt werden.

Abweichende Ausführungen des WDVS von den Vorgaben dieser allgemeinen bauaufsichtlichen Zulassung sind im Einzelfall zu beurteilen und bedürfen ggf. zusätzlicher Nachweise.

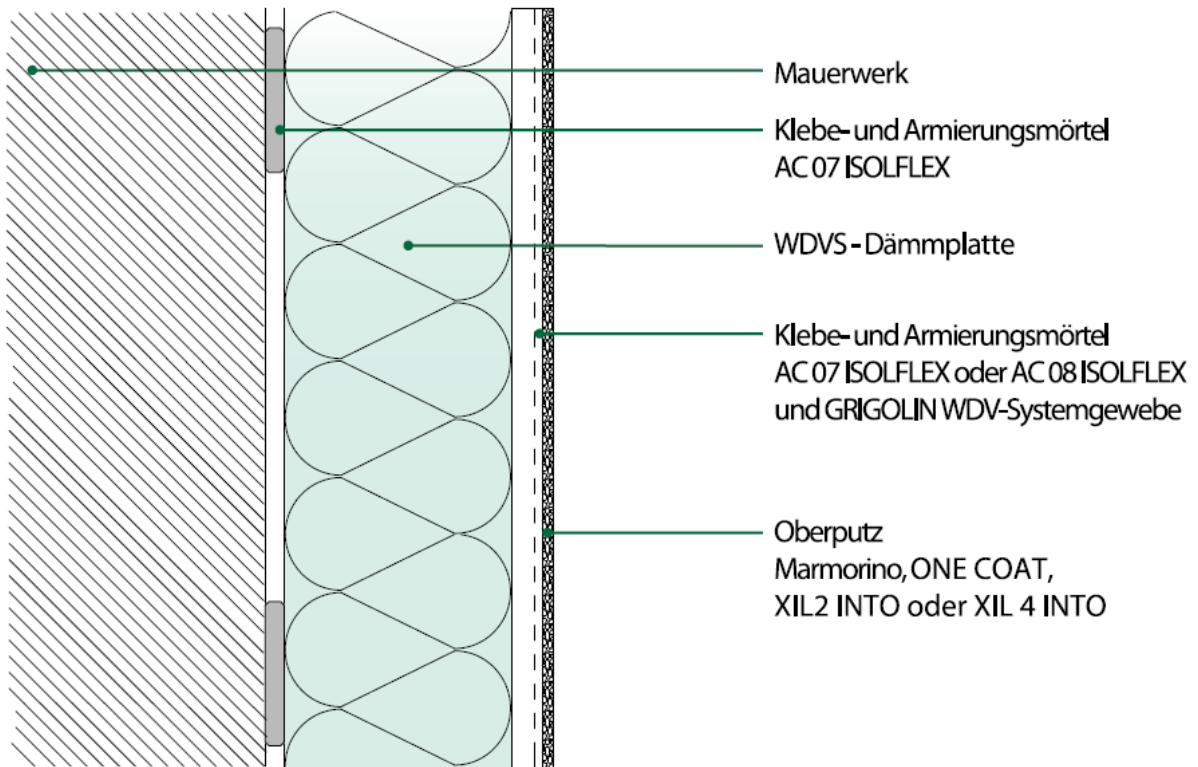
Manfred Klein  
Referatsleiter

Beglaubigt

## Aufbau des WDVS

## Anlage 1.1

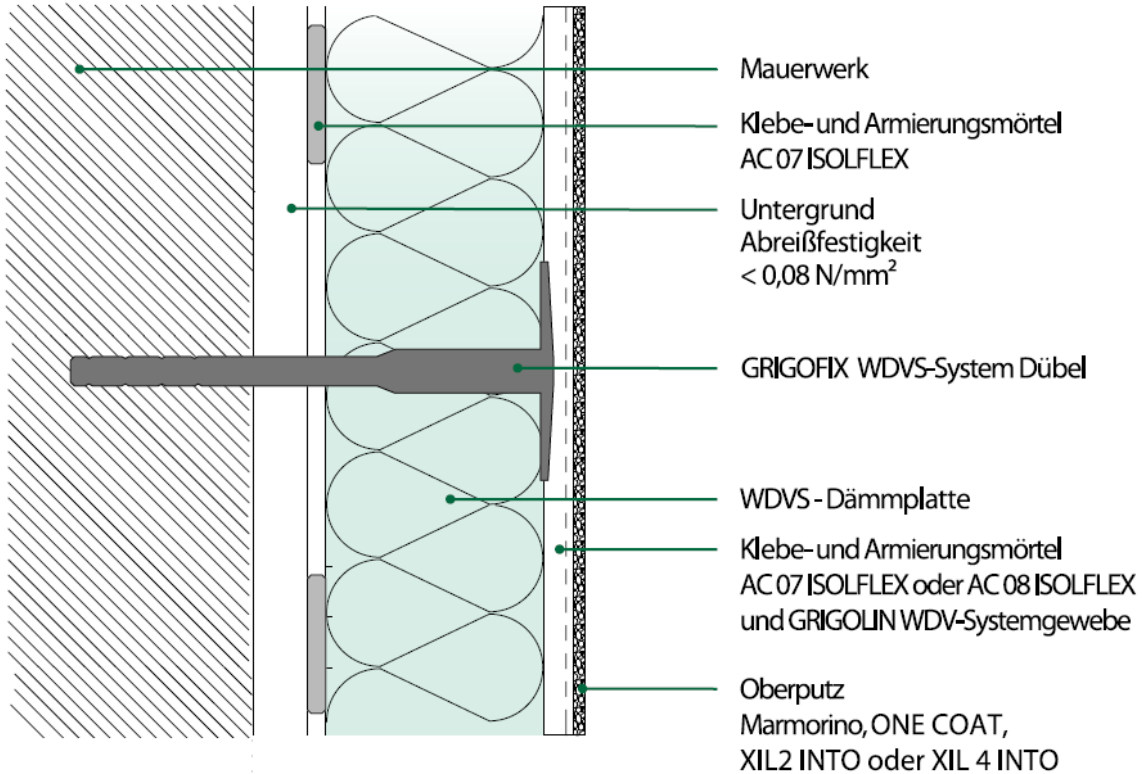
### Geklebtes WDVS



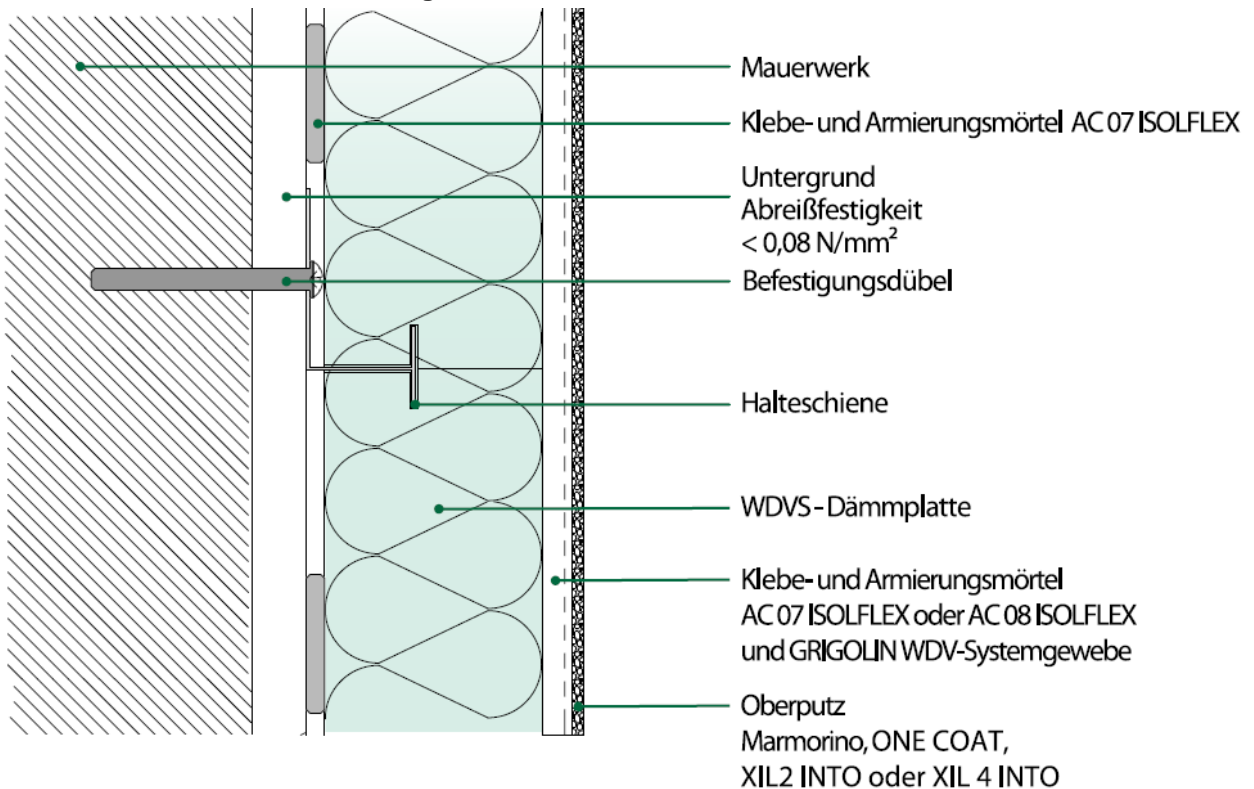
## Aufbau des WDVS

## Anlage 1.2

### Mit Dübeln mechanisch befestigtes WDVS und zusätzlichem Klebemörtel



### Mit Schienen mechanisch befestigtes WDVS und zusätzlichem Klebemörtel



Aufbau des WDVS

Anlage 2.1

Schicht	Auftrags- menge (Nassauftrag) [kg/m <sup>2</sup> ]	Dicke [mm]	gem. ETA-05/0196 Abschnitt
<b>Klebemörtel:</b> Grigolin Elastischer Klebe- und Armierungsmörtel AC 07 ISOLFLEX	6,0	Kammbett, Wulst-Punkt oder Mörtel- streifen	1.1
<b>Dämmstoff:</b> * - EPS-Hartschaumplatten, geklebt - EPS-Hartschaumplatten, mit Dübeln befestigt und geklebt - EPS-Hartschaumplatten, mit Profilen befestigt und geklebt*		≤ 400* 60 – 400 60 – 200	1.1 + 2.3.1
<b>Dübel:</b> (Abschnitt 4.6.3 und 4.6.4 ist zu beachten) Alle unter 3.2.2 aufgeführten Dübel.			1.1 + 2.3.2
<b>Profile:</b> (nur beim System nach Abschnitt 3.2.3) - Grigolin Halteschiene - Grigolin Verbindungsschiene			1.1 + 2.3.3
<b>Unterputze:</b> – Grigolin Elastischer Klebe- und Armierungsmörtel AC 07 ISOLFLEX – Grigolin Elastischer Klebe- und Armierungsmörtel AC 08 ISOLFLEX	3,9	Im Mittel (trocken): 3,0	1.1 + 2.3.4
<b>Bewehrung:</b> – Grigolin-Gewebe			1.1 + 2.3.5
<b>Haftvermittler:</b> – UNI-KO GM–Grundierung Zu verwenden mit allen unten aufgeführten Oberputzen.	ca. 0,2 l/m <sup>2</sup>		1.1
Für die Einhaltung der Brandklassifizierung sind die Bestimmungen des Abschnitts 3.5 zu beachten			
* Die erforderlichen Eigenschaften der Dämmplatten sind der ETA-05/0196, Abschnitt 2.3.1, zu entnehmen			

Aufbau des WDVS

Anlage 2.2

Schicht	Auftrags- menge (Nassauftrag) [kg/m <sup>2</sup> ]	Dicke [mm]	gem. ETA-05/0196 Abschnitt
<p><b>Oberputze</b></p> <ul style="list-style-type: none"> <li>• Dünnschichtige zementgebundene Trockenmörtel, die eine Zugabe von ca. 30 Gew.% Wasser erfordern:                             <ul style="list-style-type: none"> <li>- MARMORINO Edelstruktur und Modellierputz GR 100 (Korngröße 1,0 mm)</li> <li>- MARMORINO Edelstruktur und Modellierputz GR 200 (Korngröße 1,5 mm)</li> <li>- MARMORINO Edelstruktur und Modellierputz GR 300 (Korngröße 2,5 mm)</li> </ul> </li> <li>• Gebrauchsfertige Pasten – Bindemittel Acrylharzdispersion:                             <ul style="list-style-type: none"> <li>- ONE COAT Grigolin Kunstharzputz K (Korngröße 1,5 – 2,0 – 2,5 und 3,0 mm)</li> </ul> </li> <li>• Gebrauchsfertige Pasten – Bindemittel Kaliwasser- glas/Acrylharzdispersionen:                             <ul style="list-style-type: none"> <li>- SIL4 INTO Grigolin Silikatputz K (Korngröße 1,5 – 2,0 – 2,5 und 3,0 mm)</li> </ul> </li> <li>• Gebrauchsfertige Pasten – Acrylsiloxanbindemittel:                             <ul style="list-style-type: none"> <li>- XIL2 INTO Grigolin Siliconharzputz K (Korngröße 1,5 – 2,0 – 2,5 und 3,0 mm)</li> </ul> </li> </ul>	<p>ca. 1,4</p> <p>ca. 2,5</p> <p>ca. 3,4</p> <p>1,6 – 4,0</p>	<p>Durch die Korngröße geregelt</p>	<p>1.1</p>



Mindestdübelanzahl

Anlage 3

**Mindestanzahl der Dübel mit einem Tellerdurchmesser von mindestens 60 mm zur Befestigung von Dämmstoffplatten mit einer Dicke  $d \geq 60$  mm**

Abmessungen der Dämmstoffplatten für mit Dübeln befestigtes System: 1000 mm x 500 mm

Abmessungen der Dämmstoffplatten für mit Profilen befestigtes System: 500 mm x 500 mm

Dübelung unter dem Bewehrungsgewebe und **oberflächenbündige Montage**

Winddruck [kN/m <sup>2</sup> ] nach bauaufsichtlich eingeführten Technischen Baubestimmungen		Anzahl der Dübel für eine Dübellastklasse* $\geq 0,15$		Anzahl der Dübel für eine Dübellastklasse*		
				$\geq 0,15$	$\geq 0,20$	$\geq 0,25$
TR 100 nach DIN EN 13163	80 kPa****	mit Dübeln befestigtes System [Dübel/m <sup>2</sup> ]		mit Profilen befestigtes System*** [Dübel/Platte]		
		Standard- EPS	Elastifiziertes EPS	Standard-EPS		
- 0,18	- 0,35	4	4	-	-	-
- 0,30	- 0,56	4	6	1	-	-
- 0,40	- 0,77	6	6	1	1	-
- 0,50	- 1,00	8	8	1	1	1
- 0,80	- 1,60	10	12	2	1,5**	1,5**
- 1,10	- 2,20	14	16	3	2	2

\* Dübellastklasse:  $N_{Rk} / \gamma$   
mit  $N_{Rk}$  : charakteristische Zugtragfähigkeit des Dübels gemäß Dübel-ETA  
 $\gamma$  : Sicherheitsbeiwert aus  $\gamma_F \cdot \gamma_{M,U}$  nach Abschnitt 3.2.2, a.

\*\* z. B. in jeder zweiten Platte zwei Dübel

\*\*\* Abschnitt 3.2.3 ist zu beachten

\*\*\*\* Mindestzugfestigkeit der EPS-Platte, wobei jeder Einzelwert eines Prüfergebnisses den vorgegebenen Wert nachweislich einhalten muss.

Bei **versenkter Montage** der Dübel gilt die o. g. Dübelanzahl nur unter folgenden Einbaubedingungen

Dübel	EPS-Dicke	Einbaubedingungen*
ejotherm STR U	$\geq 80$ mm (für Standard- und elastifiziertes EPS)	Maximale Schneidblech-Tiefe: 5 mm
	$\geq 100$ mm (für Standard- und elastifiziertes EPS)	Maximale Schneidblech-Tiefe: 20 mm
IsoFux NDT8LZ	$\geq 80$ mm (für Standard- und elastifiziertes EPS)	Maximale Senktiefe: 20 mm
TERMOZ 8 SV	$\geq 80$ mm (nur für Standard-EPS)	Maximale Einbautiefe des Dübeltellers: 15 mm ( $\triangleq$ Dicke der Dämmstoff-Rondelle)

\* Entsprechend der jeweiligen Dübel-ETA

Wärme- und Feuchteschutz  
Bauphysikalische Kennwerte

Anlage 4

Kennwerte für den Nachweis des klimabedingten Feuchteschutzes

Putzsystem: Unterputz mit Oberputz und verträglichem Haftvermittler wie nachstehend angegeben	Diffusionsäquivalente Luftschichtdicke $s_d$
MARMORINO Edelstruktur- und Modellierputz GR 100, 200, 300	$\leq 1,0$ m (Ergebnis ermittelt mit einer Korngröße von 2,5 mm: 0,1 m)
ONE COAT Grigolin Kunstharzputz K + "UNI-KO GM-Grundierung"	$\leq 1,0$ m (Ergebnis ermittelt mit einer Korngröße von 3,0 mm: 0,3 m)
XIL2 INTO Grigolin Siliconharzputz K + "UNI-KO GM-Grundierung"	$\leq 1,0$ m (Ergebnis ermittelt mit einer Korngröße von 3,0 mm: 0,3 m)
SIL4 INTO Grigolin Silikatputz K + "UNI-KO GM-Grundierung"	$\leq 1,0$ m (Ergebnis ermittelt mit einer Korngröße von 3,0 mm: 0,1 m)

Abminderung der Wärmedämmung

Sofern die durchschnittliche Dübelanzahl  $n$  pro  $m^2$  Wandfläche bei einer Dämmschichtdicke  $d$  für den entsprechenden punktförmigen Wärmebrückeneinfluss eines Dübels

$\chi_p$ [W/K]	$d \leq 50$ [mm]	$50 < d \leq 100$ [mm]	$100 < d \leq 150$ [mm]	$d > 150$ [mm]
0,008	$n \geq 6$	$n \geq 4$	$n \geq 4$	$n \geq 4$
0,006	$n \geq 8$	$n \geq 5$	$n \geq 4$	$n \geq 4$
0,004	$n \geq 11$	$n \geq 7$	$n \geq 5$	$n \geq 4$
0,003	$n \geq 15$	$n \geq 9$	$n \geq 7$	$n \geq 5$
0,002	$n \geq 17^*$	$n \geq 13$	$n \geq 9$	$n \geq 7$
0,001	$n \geq 17^*$	$n \geq 17^*$	$n \geq 17^*$	$n \geq 13$

\* Maximale Dübelanzahl ohne gegenseitige Beeinflussung

beträgt, ist die Wärmebrückenwirkung der Dübel wie folgt zu berücksichtigen:

$$U_c = U + \chi_p \cdot n \quad \text{in } W/(m^2 \cdot K)$$

- Dabei ist:
- $U_c$  korrigierter Wärmedurchgangskoeffizient der Dämmschicht
  - $U$  Wärmedurchgangskoeffizient der ungestörten Dämmschicht in  $W/(m^2 \cdot K)$
  - $\chi_p$  punktförmiger Wärmeverlustkoeffizient eines Dübels in  $W/K$   
(s. Dübel-ETA bzw. allgemeine bauaufsichtliche Zulassung für die Verwendung der Dübel nach ETA)
  - $n$  Dübelanzahl/ $m^2$

Schallschutz  
Bauphysikalische Kennwerte

Anlage 5.1

Korrekturwert  $\Delta R_{w,R}$  zur Ermittlung des bewerteten Schalldämm-Maßes der Wandkonstruktion

1 Geklebtes WDVS bzw. mit Dübeln mechanisch befestigtes WDVS und zusätzlichem Klebemörtel

Der Korrekturwert  $\Delta R_{w,R}$  ist nach folgender Gleichung zu ermitteln:

$$\Delta R_{w,R} = \Delta R_w - K_K - K_T$$

- mit :
- $\Delta R_w$  Korrekturwert in Abhängigkeit von der Resonanzfrequenz nach Tabelle 1
  - $K_K$  Korrektur für die prozentuale Klebefläche nach Tabelle 2
  - $K_T$  Korrektur für das bewertete Schalldämm-Maß der Trägerwand nach Tabelle 3

Tabelle 1: Korrekturwert in Abhängigkeit von der Resonanzfrequenz

Resonanzfrequenz $f_R$ [Hz]	Korrekturwert $\Delta R_w$ [dB]	
	ohne Dübel	mit Dübeln
$f_R \leq 60$ Hz	14	8
$60 \text{ Hz} < f_R \leq 70$ Hz	13	7
$70 \text{ Hz} < f_R \leq 80$ Hz	11	6
$80 \text{ Hz} < f_R \leq 90$ Hz	9	5
$90 \text{ Hz} < f_R \leq 100$ Hz	7	3
$100 \text{ Hz} < f_R \leq 120$ Hz	5	2
$120 \text{ Hz} < f_R \leq 140$ Hz	3	0
$140 \text{ Hz} < f_R \leq 160$ Hz	1	-1
$160 \text{ Hz} < f_R \leq 180$ Hz	0	-2
$180 \text{ Hz} < f_R \leq 200$ Hz	-2	-3
$200 \text{ Hz} < f_R \leq 220$ Hz	-3	-3
$220 \text{ Hz} < f_R \leq 240$ Hz	-4	-4
$240 \text{ Hz} < f_R$	-5	-5

Formel zur Berechnung der Resonanzfrequenz

$$f_R \cong 160 \sqrt{\frac{s'}{m'_p}} \text{ Hz}$$

$s'$  = dynamische Steifigkeit der Dämmplatten  
in MN/m<sup>3</sup>

$m'_p$  = Flächenmasse der Putzschicht in kg/m<sup>3</sup>

Die Berechnung der Resonanzfrequenz erfolgt mit dem Wert der für die dynamische Steifigkeit nach DIN EN 13163, Abschnitt 4.3.12 angegebenen Stufe.

Tabelle 2: Korrektur für die prozentuale Klebefläche

prozentuale Klebefläche [%]	$K_K$ [dB]
20	-1
40	0
60	1
80	2
100	3

**Schallschutz**  
**Bauphysikalische Kennwerte**

**Anlage 5.2**

Tabelle 3: Korrektur für das bewertete Schalldämm-Maß der Trägerwand

Resonanzfrequenz $f_R$ [Hz]	$K_T$ [dB] in Abhängigkeit vom bewerteten Schalldämm-Maß der Trägerwand $R_w$ [dB]					
	43 - 45	46 - 48	49 - 51	52 - 54	55 - 57	58 - 61
$f_R \leq 60$ Hz	-10	-7	-3	0	3	7
60 Hz < $f_R \leq 80$ Hz	-9	-6	-3	0	3	6
80 Hz < $f_R \leq 100$ Hz	-8	-5	-3	0	3	5
100 Hz < $f_R \leq 140$ Hz	-6	-4	-2	0	2	4
140 Hz < $f_R \leq 200$ Hz	-4	-3	-1	0	1	3
200 Hz < $f_R \leq 300$ Hz	-2	-1	-1	0	1	1
300 Hz < $f_R \leq 400$ Hz	0	0	0	0	0	0
400 Hz < $f_R \leq 500$ Hz	1	1	0	0	0	-1
500 Hz < $f_R$	2	1	1	0	-1	-1

Zur Anwendung der Tabelle ist das bewertete Schalldämm-Maß  $R_w$  der Trägerwand nach folgender Gleichung zu ermitteln:

$$R_w = \left( 27,1 + 0,1243 (m'_w / m'_0) - 0,000113 (m'_w / m'_0)^2 \right) \text{ dB}$$

mit:  $m'_w$  = die gemäß Beiblatt 1 zu DIN 4109, Abschnitt 2.2.2 ermittelte flächenbezogene Masse der Trägerwand, maximal 500 kg/m<sup>2</sup>.

$$m'_0 = 1 \text{ kg/m}^2$$

Der für  $\Delta R_{w,R}$  ermittelte Wert ist auf den Bereich  $-6 \text{ dB} \leq \Delta R_{w,R} \leq 16 \text{ dB}$  zu begrenzen.

Auf eine Ermittlung des Korrekturwertes  $\Delta R_{w,R}$  darf verzichtet werden, wenn für  $\Delta R_{w,R}$  ein Wert von  $-6 \text{ dB}$  in Ansatz gebracht wird.

**2 Mit Profilen mechanisch befestigtes WDVS und zusätzlichem Klebemörtel**

$$\Delta R_{w,R} = + 2 \text{ dB}$$

Der Korrekturwert gilt für alle Dämmstoffdicken.

## Übereinstimmungsnachweis des WDVS

## Anlage 6

Dieser Nachweis ist eine Übereinstimmungserklärung im Sinne des § 22 (3) MBO.

Dieser Nachweis ist nach Fertigstellung des WDVS vom Unternehmer (Fachpersonal der ausführenden Firma\*) auszufüllen und dem Bauherrn (Auftraggeber) zu übergeben. Als zusätzliche Information über die verarbeiteten Komponenten können zusätzlich zum Dämmstoff auch die von weiteren Komponenten der Beipackzettel/ Kennzeichnung diesem Nachweis beigelegt werden.

\* Fachhandwerker/Fachunternehmer = Meisterbetriebe, die zur Ausführung von WDVS berechtigt sind und in Anlage A der Handwerksrolle eingetragen sind oder gleichwertig.

### Postanschrift des Gebäudes:

Straße/Hausnummer: \_\_\_\_\_ PLZ/Ort: \_\_\_\_\_

### Beschreibung des verarbeiteten WDVS:

Nummer der allgemeinen bauaufsichtlichen Zulassung: **Z-33.84-** \_\_\_\_\_

Handelsname des WDVS: \_\_\_\_\_

### Verarbeitete WDVS-Komponenten: (siehe Kennzeichnung)

- **Klebemörtel/Klebschaum:** Handelsname/ggf. Zulassungsnr. \_\_\_\_\_
- **Dämmstoff:**  EPS- Platten nach \_\_\_\_\_  
 EPS-Platten nach **DIN EN 13613**  
Der Beipackzettel/Kennzeichnung des Dämmstoffs ist diesem Nachweis beizufügen.
  - Handelsname: \_\_\_\_\_
  - Nenndicke: \_\_\_\_\_
- **Bewehrung:** Handelsname / Flächengewicht \_\_\_\_\_
- **Unterputz:** Handelsname / mittlere Dicke \_\_\_\_\_
- ggf. **Haftvermittler:** Handelsname / Auftragsmenge \_\_\_\_\_
- **Oberputz/klinkerartig vorgefertigte Putzteile mit Kleber:**  
Handelsname / Korngröße bzw. mittlere Dicke \_\_\_\_\_
- **Dübel:** Handelsname / Anzahl je m<sup>2</sup> \_\_\_\_\_
- **Brandverhalten des WDVS:** (siehe Abschnitt 3.5 der o. g. Zulassung des WDVS)  
 normalentflammbar  schwerentflammbar
- **Brandschutzmaßnahmen:** (siehe Abschnitt 4.6.2 der o. g. Zulassung des WDVS)  
 ohne Sturzschutz  mit Sturzschutz / dreiseitiger Umschließung  mit Brandriegel umlaufend  
 Brandschutzmaßnahme aus  Mineralwolle-Lamellen  Mineralwolle-Platten

### Postanschrift der ausführenden Firma:

Firma: \_\_\_\_\_ Straße/Hausnummer: \_\_\_\_\_

PLZ/Ort: \_\_\_\_\_ Staat: \_\_\_\_\_

Wir erklären hiermit, dass wir das oben beschriebene WDVS gemäß den Bestimmungen der o. g. allgemeinen bauaufsichtlichen Zulassung und ggf. den Verarbeitungshinweisen des Antragstellers eingebaut haben.

Datum/Unterschrift: \_\_\_\_\_