

Allgemeine bauaufsichtliche Zulassung

Zulassungsstelle für Bauprodukte und Bauarten

Bautechnisches Prüfamt

Eine vom Bund und den Ländern
gemeinsam getragene Anstalt des öffentlichen Rechts

Mitglied der EOTA, der UEAtc und der WFTAÖ

Datum:

15.07.2020

Geschäftszeichen:

III 35-1.19.140-34/19

Zulassungsnummer:

Z-19.140-2320

Geltungsdauer

vom: **15. Juli 2020**

bis: **19. Februar 2024**

Antragsteller:

Lindner AG

Bahnhofstraße 29

94424 Arnstorf

Zulassungsgegenstand:

Bauprodukte für Brandschutzkonstruktionen

(Unterkonstruktions-Zubehörteile, Verglasungsrahmen, Glashalterungen)

Der oben genannte Zulassungsgegenstand wird hiermit allgemein bauaufsichtlich zugelassen.

Dieser Bescheid umfasst acht Seiten und vier Anlagen mit 29 Seiten.

Diese allgemeine bauaufsichtliche Zulassung ersetzt die allgemeine bauaufsichtliche Zulassung

Nr. Z-19.140-2320 vom 19. Februar 2019.

DIBt

I ALLGEMEINE BESTIMMUNGEN

- 1 Mit der allgemeinen bauaufsichtlichen Zulassung ist die Verwendbarkeit des Zulassungsgegenstandes im Sinne der Landesbauordnungen nachgewiesen.
- 2 Die allgemeine bauaufsichtliche Zulassung ersetzt nicht die für die Durchführung von Bauvorhaben gesetzlich vorgeschriebenen Genehmigungen, Zustimmungen und Bescheinigungen.
- 3 Die allgemeine bauaufsichtliche Zulassung wird unbeschadet der Rechte Dritter, insbesondere privater Schutzrechte, erteilt.
- 4 Hersteller und Vertreiber des Zulassungsgegenstandes haben, unbeschadet weitergehender Regelungen in den "Besonderen Bestimmungen", dem Verwender des Zulassungsgegenstandes Kopien der allgemeinen bauaufsichtlichen Zulassung zur Verfügung zu stellen und darauf hinzuweisen, dass die allgemeine bauaufsichtliche Zulassung an der Verwendungsstelle vorliegen muss. Auf Anforderung sind den beteiligten Behörden ebenfalls Kopien der allgemeinen bauaufsichtlichen Zulassung zur Verfügung zu stellen.
- 5 Die allgemeine bauaufsichtliche Zulassung darf nur vollständig vervielfältigt werden. Eine auszugsweise Veröffentlichung bedarf der Zustimmung des Deutschen Instituts für Bautechnik. Texte und Zeichnungen von Werbeschriften dürfen der allgemeinen bauaufsichtlichen Zulassung nicht widersprechen. Übersetzungen der allgemeinen bauaufsichtlichen Zulassung müssen den Hinweis "Vom Deutschen Institut für Bautechnik nicht geprüfte Übersetzung der deutschen Originalfassung" enthalten.
- 6 Die allgemeine bauaufsichtliche Zulassung wird widerruflich erteilt. Die Bestimmungen der allgemeinen bauaufsichtlichen Zulassung können nachträglich ergänzt und geändert werden, insbesondere, wenn neue technische Erkenntnisse dies erfordern.
- 7 Dieser Bescheid bezieht sich auf die von dem Antragsteller im Zulassungsverfahren zum Zulassungsgegenstand gemachten Angaben und vorgelegten Dokumente. Eine Änderung dieser Zulassungsgrundlagen wird von diesem Bescheid nicht erfasst und ist dem Deutschen Institut für Bautechnik unverzüglich offenzulegen.

II BESONDERE BESTIMMUNGEN

1 Zulassungsgegenstand und Verwendungsbereich

1.1 Zulassungsgegenstände

Die allgemeine bauaufsichtliche Zulassung gilt für die Herstellung der folgenden Bauprodukte für die Systeme "Lindner life", "Lindner Planum" und "Lindner Vitrum", jeweils nach Abschnitt 2. Sie gilt außerdem für den allgemeinen Nachweis zur Verwendung dieser Bauprodukte in Brandschutzkonstruktionen.

1.1.1 Unterkonstruktions-Zubehöerteile:

- Stahlblechprofile
- sog. Höhenverstell-, Befestigungs- und Einsteckschuhe

1.1.2 Verglasungsrahmen (unverglast und verglast, einschließlich der dazu gehörigen Befestigungen, wie Einhängekrallen bzw. Drehteile)

1.1.3 Glashalterungen und Abdeckprofile:

- Einspannprofile
- Klemmfedern und Glasklemmleisten
- Abdeckleisten und Anschlussprofile

1.2 Verwendungsbereiche

Die Zulassungsgegenstände sind zur Verwendung für Bauarten zum Errichten von Brandschutzkonstruktionen geeignet, wenn sie in den allgemeinen Bauartgenehmigungen der jeweiligen Brandschutzkonstruktionen aufgeführt sind.

2 Bestimmungen für die Bauprodukte

2.1 Eigenschaften und Aufbau

2.1.1 Allgemeines

Die grundsätzliche Eignung der Zulassungsgegenstände zur Verwendung in Brandschutzkonstruktionen wurde durch brandschutztechnische Eignungsnachweise an Bauteilen, insbesondere Brandprüfungen, im Rahmen dieses Zulassungsverfahrens erbracht.

Die Zulassungsgegenstände sind in brandschutztechnischer Hinsicht nachgewiesen. Andere Nachweise, wie z. B. der Dauerhaftigkeit, sind mit dieser allgemeinen bauaufsichtlichen Zulassung nicht erbracht.

Die Konstruktionsangaben der einzelnen Bauprodukte sind beim Deutschen Institut für Bautechnik hinterlegt.

Die bauaufsichtlichen Anforderungen zum Brandverhalten, mindestens normalentflammbar¹, werden für die vorgesehene Verwendung von den in dieser Zulassung genannten Bauprodukten eingehalten/erfüllt.

¹ Bauaufsichtliche Anforderungen, Klassen und erforderliche Leistungsangaben gemäß der Technischen Regel A 2.2.1.2 (Anhang 4) der Muster-Verwaltungsvorschrift Technische Baubestimmungen (MVV TB), Ausgabe 2019, s. www.dibt.de

Allgemeine bauaufsichtliche Zulassung

Nr. Z-19.140-2320

Seite 4 von 8 | 15. Juli 2020

2.1.2 Unterkonstruktions-Zubehörteile

2.1.2.1 Stahlblechprofile

Die Stahlblechprofile sind in den Abmessungen und der Geometrie entsprechend den in Tabelle 1 aufgeführten Anlagen und Angaben herzustellen.

Tabelle 1: Stahlblechprofile

Bezeichnung	Stahlsorte (Werkstoffnummer)	entsprechend Anlage
Systemständer	S250 GD + Z275 (1.0242)	1.0
U-Profil für Wandanschluss	DC01 + Z25/25-B-PC (1.0330) DX51 D+Z100 M-B (1.0226) S250 GD (1.0242)	1.1
C-Profil mit Einhängestanzungen	DC01 + Z25/25-B-PC (1.0330) DX51 D+Z100 M-B (1.0226) S250 GD (1.0242)	1.2
Einhänge-Blechstreifen Achsbereich	DC01 + Z25/25-A-PC (1.0330)	1.3
Einhänge-U-Profil für GK-Anschluss	DC01 + Z25/25-A-PC (1.0330)	1.4
Querprofil oben	DX51 D+Z100 M-B (1.0226)	1.5
Querprofil unten	DX51 D+Z100 M-B (1.0226)	1.6
Boden-/Deckenprofil	DC01 + Z25/25-B-PC (1.0330) DX51 D+Z100 M-B (1.0226) S250 GD	3.0
Querverbinderwinkel	DX51 D+Z100 M-B (1.0226) S250 GD + Z100 (1.0242)	4.0
Türsteherwinkel	S235JR	4.9
Rostwinkel	S250 GD + Z275 (1.0242)	4.10

2.1.2.2 Spezielle Höhenverstell-, Einsteck- und Befestigungsschuhe

Die speziellen Höhenverstell-, Einsteck-Decken- und Befestigungsschuhe sind in den Abmessungen und der Geometrie entsprechend den in Tabelle 2 aufgeführten Anlagen und Angaben herzustellen.

Tabelle 2

Bezeichnung		entsprechend Anlage
Höhenverstellschuh		3.1
Einsteck-Deckenschuh	DX51 D+Z100 M-B (1.0226) S250 GD	3.2
Befestigungsschuhe oben		3.4 und 3.5

Allgemeine bauaufsichtliche Zulassung

Nr. Z-19.140-2320

Seite 5 von 8 | 15. Juli 2020

2.1.3 Verglasungsrahmen

2.1.3.1 Allgemeines

Es werden folgende Typen unterschieden:

Tabelle 3: Rahmensysteme

Bezeichnung	Entsprechend Anlage
Verglasungsrahmen Life 110 (unverglasst)	2.0
Verglasungsrahmen Life 125 (verglasst)	2.1
Verglasungsrahmen Life 126 (verglasst)	2.2

Die Verglasungsrahmen bestehen im Wesentlichen aus einem Rahmen, speziellen Einhängekrallen oder Einhänge-Drehteilen und, wo zutreffend, der Verglasung (Scheiben und Dichtungen) entsprechend den Abschnitten 2.1.3.2 bis 2.1.3.4.

2.1.3.2 Rahmen

Für den Rahmen sind eloxierte, stranggepresste Aluminiumprofile nach DIN EN 15088² und DIN EN 12020-1³ aus Aluminium EN AW 6060, Zustand T66 nach DIN EN 755-2⁴, Farbe natur E6/C0 zu verwenden.

2.1.3.3 Spezielle Einhängekrallen und Einhänge-Drehteile

Die Bauprodukte sind aus 1,5 mm dickem Stahlblech der Sorte DC01 + Z25/25 (Werkstoffnummer 1.0330) oder S250 GD + Z100 (1.0242) nach DIN EN 10346⁵ als

- Einhängekralle mit Einführhilfe entsprechend Anlagen 4.1 oder
- Einhängekralle ohne Einführhilfe entsprechend Anlagen 4.2
- Einhänge-Drehteile entsprechend Anlage 4.3

herzustellen.

2.1.3.4 Verglasung

2.1.3.4.1 Scheiben

Es sind wahlweise folgende Scheiben aus:

- 6, 8 oder 10 mm dickem, thermisch vorgespannten Kalknatron-Einscheibensicherheitsglas (ESG) nach DIN EN 12150⁶ oder
- 2 x 4 mm oder 2 x 5 mm dickem, mindestens normalentflammbar¹ Verbund-Sicherheitsglas (VSG) nach DIN EN 14449⁷

zu verwenden.

Das VSG muss aus Floatglas nach DIN EN 572-9⁸ mit PVB-Folie, Minstdicke 0,38 mm, hergestellt sein.

2	DIN EN 15088:2006-03	Aluminium und Aluminiumlegierungen - Erzeugnisse für Tragwerksanwendungen - Technische Lieferbedingungen
3	DIN EN 12020-1: 2008-06	Aluminium und Aluminiumlegierungen - Stranggepresste Präzisionsprofile aus Legierungen EN AW-6060 und EN AW-6063 - Teil 1: Technische Lieferbedingungen
4	DIN EN 755-2:2008-06	Aluminium und Aluminiumlegierungen - Stranggepresste Stangen, Rohre und Profile - Teil 2: Mechanische Eigenschaften
5	DIN EN 10346:2015-10	Kontinuierlich schmelztauchveredelte Flacherzeugnisse aus Stahl – Technische Lieferbedingungen
6	DIN EN 12150-2:2005-01	Glas im Bauwesen – Thermisch vorgespanntes Kalknatron-Einscheibensicherheitsglas – Teil 2 Konformitätsbewertung/Produktnorm
7	DIN EN 14449:2005-07	Glas im Bauwesen - Verbundglas und Verbund-Sicherheitsglas – Konformitätsbewertung/Produktnorm
8	DIN EN 572-9:2005-01	Glas im Bauwesen - Basiserzeugnisse aus Kalk-Natronsilicatglas - Teil 9: Konformitätsbewertung/Produktnorm

Allgemeine bauaufsichtliche Zulassung

Nr. Z-19.140-2320

Seite 6 von 8 | 15. Juli 2020

2.1.3.4.2 Dichtungen

Es sind umlaufend Dichtungsprofile aus TPE⁹ der Firma Deventer, Berlin, zu verwenden.

2.1.4 Glashalterungen und Abdeckprofile

2.1.4.1 Einspannprofile

Die Einspannprofile sind aus Streifen aus nichtbrennbaren¹ Silikat-Brandschutzbauplatten vom Typ "PROMATECT-H" mit der Leistungserklärung Nr. 0749-CPR-06/0206-2018/3 vom 24.01.2019, mit den Ausfräsungen und Bohrungen entsprechend Anlage 4.4 herzustellen.

Abmessungen:

- ≥ 25 mm dick und ≥ 19 mm breit
- ≥ 25 mm dick und ≥ 40 mm breit
- ≥ 20 mm dick und ≥ 60 mm breit
- ≥ 35 mm dick und ≥ 60 mm breit

2.1.4.2 Abdeckleisten

Die Abdeckleisten sind aus Aluminium-Strangpressprofilen nach DIN EN 12020-1¹⁰ aus der Legierung EN AW-6060 entsprechend Anlage 4.5 herzustellen.

2.1.4.3 Klemmfeder

Die Klemmfedern sind entsprechend Anlage 4.6 aus Stahlblech nach DIN EN 10346⁵, Stahlgüte S235JR, herzustellen.

2.1.4.4 Anschlussprofile für Kantenschutz

Die Anschlussprofile sind entsprechend Anlage 4.7 aus Stahlblech nach DIN EN 10346⁵, Stahlgüte DX51, herzustellen.

2.1.4.5 Glasklemmleisten

Die Glasklemmleisten sind entsprechend Anlage 4.8 aus Stahlblech nach DIN EN 10346⁵, Stahlgüte DX51, herzustellen.

2.2 Herstellung und Kennzeichnung

2.2.1 Herstellung

2.2.1.1 Allgemeines

Die Konstruktionsangaben zur Herstellung der Bauprodukte nach Abschnitt 2.1 sind beim Deutschen Institut für Bautechnik hinterlegt.

2.2.1.2 Korrosionsschutz

Es gelten die Festlegungen in den Technischen Baubestimmungen sinngemäß (z. B. DIN EN 1090-2¹¹). Sofern darin nichts anderes festgelegt ist, sind nach dem Zusammenbau nicht mehr zugängliche metallische Teile der Bauprodukte mit einem dauerhaften Korrosionsschutz mit einem geeigneten Beschichtungssystem, mindestens jedoch Korrosionskategorie C2 nach DIN EN ISO 9223¹² mit einer langen Schutzdauer (> 15 Jahre) nach DIN EN ISO 12944¹³, zu versehen; nach dem Zusammenbau zugängliche metallische Teile sind zunächst mit einem ab Liefertermin für mindestens noch drei Monate wirksamen Grundschutz zu versehen.

⁹ Materialangaben sind beim Deutschen Institut für Bautechnik hinterlegt.

¹⁰ DIN EN 12020-1:2008-06 Aluminium und Aluminiumlegierungen; Stranggepresste Präzisionsprofile aus Legierungen EN AW-6060 und EN AW-6063; Teil 1: Technische Lieferbedingungen

¹¹ DIN EN 1090-2:2011-10 Ausführung von Stahltragwerken und Aluminiumtragwerken - Teil 2: Technische Regeln für die Ausführung von Stahltragwerken

¹² DIN EN ISO 9223:2012-05 Korrosion von Metallen und Legierungen - Korrosivität von Atmosphären – Klassifizierung, Bestimmung und Abschätzung (ISO 9223:2012)

¹³ DIN EN ISO 12944:1998-07 Beschichtungssysteme - Korrosionsschutz von Stahlbauten durch Beschichtungssysteme - Teil 1: Allgemeine Einleitung (ISO 12944-1:1998)

2.2.2 Verpackung, Transport, Lagerung

Verpackung, Transport und Lagerung der geklebten Verglasungselemente sind so auszuführen, dass eine längere Einwirkung von Feuchtigkeit, insbesondere im Bereich der Klebung, sicher ausgeschlossen werden kann.

2.2.3 Kennzeichnung der Bauprodukte

2.2.3.1 Kennzeichnung der Unterkonstruktions-Zubehörteile

Die Unterkonstruktions-Zubehörteile und/oder die Verpackung und/oder der Beipackzettel und/oder der Lieferschein der Unterkonstruktions-Zubehörteile müssen vom Hersteller mit dem Übereinstimmungszeichen (Ü-Zeichen) nach den Übereinstimmungszeichen-Verordnungen der Länder gekennzeichnet werden. Die Kennzeichnung darf nur erfolgen, wenn die Voraussetzungen nach Abschnitt 2.3 erfüllt sind. Sie muss folgende Angaben enthalten:

- Unterkonstruktions-Zubehörteile
Bezeichnung des Stahlblechprofils "... " für System "Lindner ..." (jeweils entsprechend Anlage 0.1)
- Abmessungen in mm:
- Übereinstimmungszeichen (Ü-Zeichen) mit
 - Name des Herstellers
 - Zulassungsnummer: Z-19.140-2320
- Herstellwerk

2.2.3.2 Kennzeichnung der Verglasungsrahmen

Jeder Verglasungsrahmen und/oder die Verpackung und/oder der Beipackzettel und/oder der Lieferschein des Verglasungsrahmens müssen vom Hersteller mit dem Übereinstimmungszeichen (Ü-Zeichen) nach den Übereinstimmungszeichen-Verordnungen der Länder gekennzeichnet werden. Die Kennzeichnung darf nur erfolgen, wenn die Voraussetzungen nach Abschnitt 2.3 erfüllt sind. Sie muss folgende Angaben enthalten:

- "Verglasungsrahmen Life 110" bzw.
"Verglasungsrahmen Life 125" bzw.
"Verglasungsrahmen Life 126"
- Abmessungen (Breite x Höhe x Tiefe) in mm:
- ESG bzw. VSG: ... (Dicke bzw. Aufbau und Dicke der Scheibe, sofern zutreffend)
- Übereinstimmungszeichen (Ü-Zeichen) mit
 - Name des Herstellers
 - Zulassungsnummer: Z-19.140- 2320
- Herstellwerk

2.2.3.3 Kennzeichnung der Glashalterungen und Abdeckprofile

Die Glashalterungen und Abdeckprofile und/oder die Verpackung und/oder der Beipackzettel und/oder der Lieferschein der Glashalterungen und Abdeckprofile müssen vom Hersteller mit dem Übereinstimmungszeichen (Ü-Zeichen) nach den Übereinstimmungszeichen-Verordnungen der Länder gekennzeichnet werden. Die Kennzeichnung darf nur erfolgen, wenn die Voraussetzungen nach Abschnitt 2.3 erfüllt sind. Sie muss folgende Angaben enthalten:

- Glashalterungen und Abdeckprofile
Bezeichnung des Stahlblechprofils "... " für System "Lindner ..." (jeweils entsprechend Anlage 0.1)
- Abmessungen in mm:
- Übereinstimmungszeichen (Ü-Zeichen) mit

Allgemeine bauaufsichtliche Zulassung

Nr. Z-19.140-2320

Seite 8 von 8 | 15. Juli 2020

- Name des Herstellers
- Zulassungsnummer: Z-19.140-2320
- Herstellwerk

2.3 Übereinstimmungsbestätigung

2.3.1 Allgemeines

Die Bestätigung der Übereinstimmung der

- Unterkonstruktions-Zubehörteile nach Abschnitt 2.1.2,
- Verglasungsrahmen nach Abschnitt 2.1.3 und
- Glashalterungen und Abdeckprofile nach Abschnitt 2.1.4

mit den Bestimmungen dieser allgemeinen bauaufsichtlichen Zulassung muss für jedes Herstellwerk mit einer Übereinstimmungserklärung des Herstellers auf der Grundlage einer Erstprüfung durch den Hersteller und einer werkseigenen Produktionskontrolle erfolgen. Die Übereinstimmungserklärung hat der Hersteller durch Kennzeichnung der Bauprodukte mit dem Übereinstimmungszeichen (Ü-Zeichen) unter Hinweis auf den Verwendungszweck abzugeben.

2.3.2 Werkseigene Produktionskontrolle

In jedem Herstellwerk ist eine werkseigene Produktionskontrolle einzurichten und durchzuführen. Unter werkseigener Produktionskontrolle wird die vom Hersteller vorzunehmende kontinuierliche Überwachung der Produktion verstanden, mit der dieser sicherstellt, dass die von ihm hergestellten Bauprodukte den Bestimmungen dieser allgemeinen bauaufsichtlichen Zulassung entsprechen.

Die werkseigene Produktionskontrolle soll mindestens die im Folgenden aufgeführten Maßnahmen einschließen.

- Beschreibung und Überprüfung des Ausgangsmaterials und der Bestandteile:

Die Ergebnisse der werkseigenen Produktionskontrolle sind aufzuzeichnen und auszuwerten. Die Aufzeichnungen müssen mindestens folgende Angaben enthalten:

- Bezeichnung des Bauprodukts bzw. des Ausgangsmaterials und der Bestandteile,
- Art der Kontrolle oder Prüfung,
- Datum der Herstellung und der Prüfung des Bauprodukts bzw. des Ausgangsmaterials oder der Bestandteile,
- Ergebnis der Kontrollen und Prüfungen und, soweit zutreffend, Vergleich mit den Anforderungen,
- Unterschrift des für die werkseigene Produktionskontrolle Verantwortlichen.

Die Aufzeichnungen sind mindestens fünf Jahre aufzubewahren. Sie sind dem Deutschen Institut für Bautechnik und der zuständigen obersten Bauaufsichtsbehörde auf Verlangen vorzulegen.

Bei ungenügendem Prüfergebnis sind vom Hersteller unverzüglich die erforderlichen Maßnahmen zur Abstellung des Mangels zu treffen. Bauprodukte, die den Anforderungen nicht entsprechen, sind so zu handhaben, dass Verwechslungen mit übereinstimmenden ausgeschlossen werden. Nach Abstellung des Mangels ist - soweit technisch möglich und zum Nachweis der Mängelbeseitigung erforderlich - die betreffende Prüfung unverzüglich zu wiederholen.

Maja Tiemann
Abteilungsleiterin

Beglaubigt
Bombach

Anlage	Benennung	Lindner System	Zuordnung*
1.0	Systemständer	Life	UK
1.1	U-Profil für Wandanschluss	Life	
1.2	C-Profil für Wandanschluss	Life	
1.3	Einhänge-Blechstreifen Achsbereich	Planum	
1.4	Einhänge-U-Profil für GK-Anschluss	Planum	
1.5	Querprofil oben, mit Klemmfeder	Vitrum	
1.6	Querprofil unten	Vitrum	
1.7	Systemstaender	Life	
2.0	Verglasungsrahmen Life 110	Life	Vgr
2.1	Verglasungsrahmen Life 125	Life / Planum	
2.2	Verglasungsrahmen Life 126	Life	
3.0	Boden-/Deckenprofil	Life	UK
3.1	Höhenverstellschuh	Life	
3.2	Einsteck-Deckenschuh	Life	
3.3	Anschlussprofil	Planum	
3.4	Befestigungsschuh oben	Planum	
3.5	Befestigungsschuh oben	Vitrum	
4.0	Querverbinderwinkel	Life	Vgr
4.1	Einhängekralle mit Einführhilfe	Life	
4.2	Einhängekralle ohne Einführhilfe	Life	
4.3	Einhänge-Drehteile	Planum	GH + A
4.4	Promat-Einspannprofile	Planum	
4.5	Aluminium-Abdeckleisten	Vitrum	GH + A
4.6	Klemmfeder	Vitrum	
4.7	Anschlussprofil	Vitrum	UK
4.8	Glasklemmleisten	Vitrum	
4.9	Türsteherwinkel	Vitrum / Planum	UK
4.10	Rostwinkel	Life / Planum / Vitrum	

- * UK = Unterkonstruktion + Zubehörteile nach Abschnitt 2.1.2
Vgr = Verglasungsrahmen nach Abschnitt 2.1.3
GH + A = Glashalterungen und Abdeckprofile nach Abschnitt 2.1.4

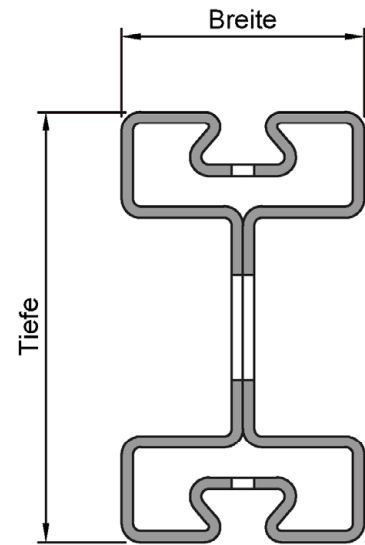
Masse in mm

p138097

Bauprodukte für Brandschutzkonstruktionen
(Unterkonstruktions- Zubehörteile, Verglasungsrahmen, Glashalterungen)

Anlage 0.1

Übersicht der Bauprodukte



Abmessungen	
t = 1.5 mm	
Breite	Tiefe
32 mm	57 mm
32 mm	68 mm
32 mm	82 mm

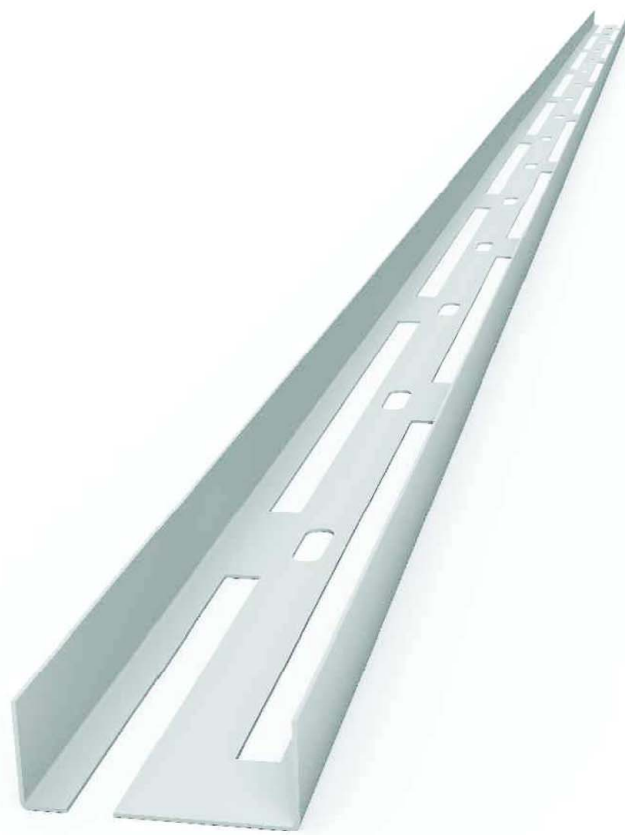
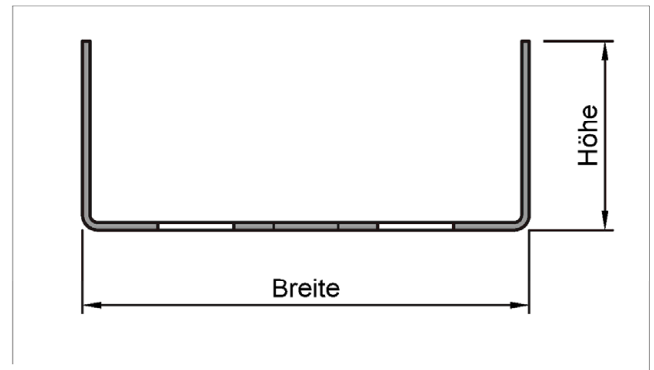
Masse in mm

p118844

Bauprodukte für Brandschutzkonstruktionen
 (Unterkonstruktions- Zubehörteile, Verglasungsrahmen, Glashalterungen)

Systemständer, System Lindner Life

Anlage 1.0



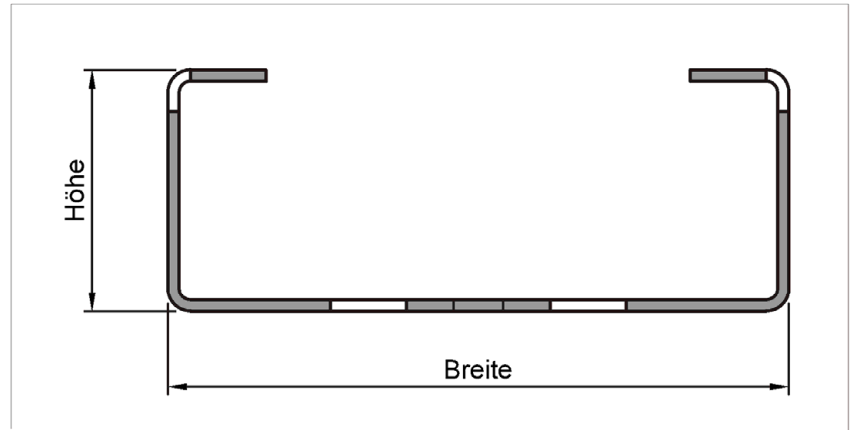
Abmessungen		
Materialstärke = 1.0 mm		
Breite	Höhe	
59 mm	von 20 mm	bis 25 mm
84 mm	von 20 mm	bis 25 mm
70 mm	von 20 mm	bis 25 mm

Masse in mm p118858

Bauprodukte für Brandschutzkonstruktionen
 (Unterkonstruktions- Zubehörteile, Verglasungsrahmen, Glashalterungen)

U-Profil für Wandanschluss, System Lindner Life

Anlage 1.1



Abmessungen		
Materialstärke = 1.5 mm		
Breite	Höhe	
57 mm	von 22 mm	bis 37 mm
82 mm	von 22 mm	bis 37 mm
68 mm	von 22 mm	bis 37 mm

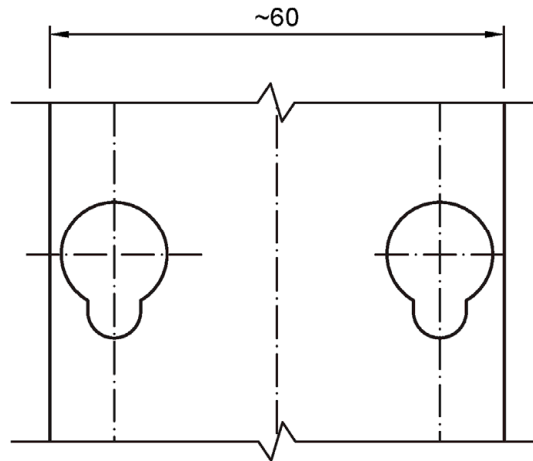
Masse in mm p118860

Bauprodukte für Brandschutzkonstruktionen
 (Unterkonstruktions- Zubehörteile, Verglasungsrahmen, Glashalterungen)

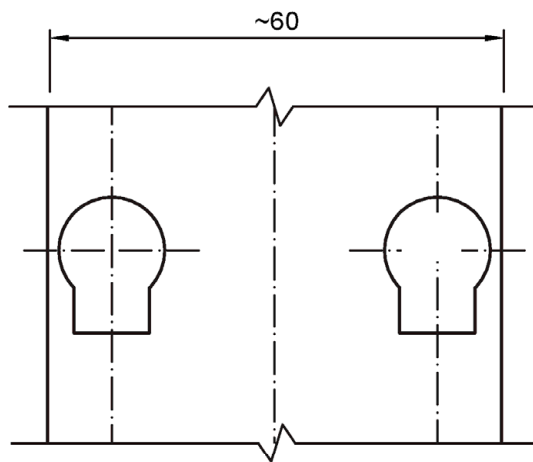
C-Profil mit Einhängestanzungen für Wandanschluss, System Lindner Life

Anlage 1.2

Variante 1



Variante 2



Benennung	Teilenummer
Einhänge-Blechstreifen Achsbereich Planum 1	00069398
Einhänge-Blechstreifen Achsbereich Planum 2	00069399

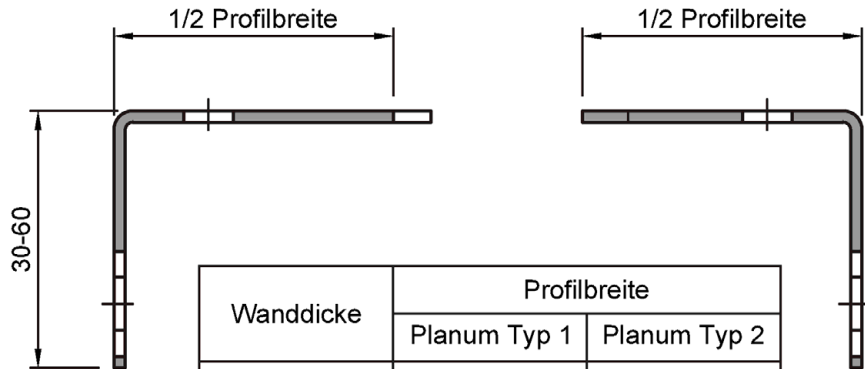
Masse in mm

p138045

Bauprodukte für Brandschutzkonstruktionen
 (Unterkonstruktions- Zubehörteile, Verglasungsrahmen, Glashalterungen)

Anlage 1.3

Einhänge-Blechstreifen für Achsbereich, System Planum



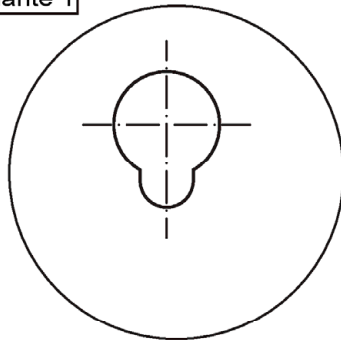
Wanddicke	Profilbreite	
	Planum Typ 1	Planum Typ 2
100mm	75mm	-
125mm	75mm	75mm
150mm	100mm	100mm

bei einer Wanddicke $\geq 125\text{mm}$:
 Profilbreite = Wanddicke - 51mm

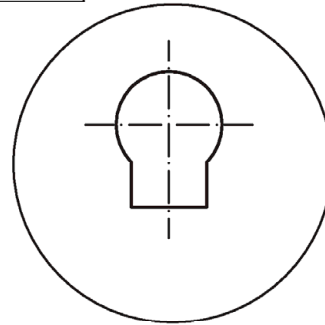
ANSICHT

Masstab 1:5

Variante 1



Variante 2



Benennung	Teilenummer
Einhänge-U-Profil für GK-Anschluss Planum 1	00069397
Einhänge-U-Profil für GK-Anschluss Planum 2	00069782

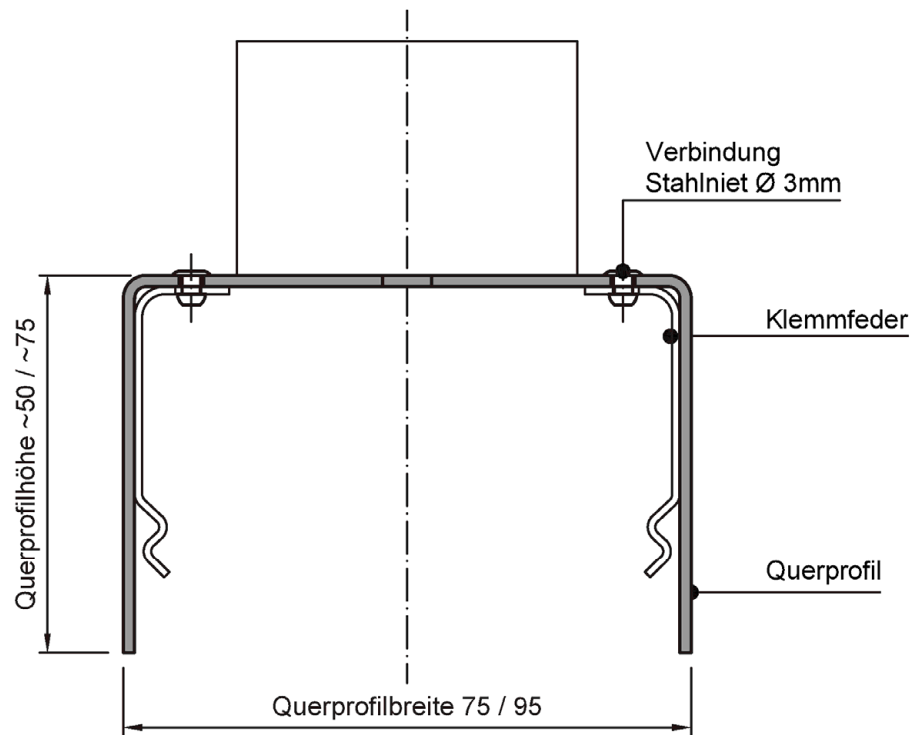
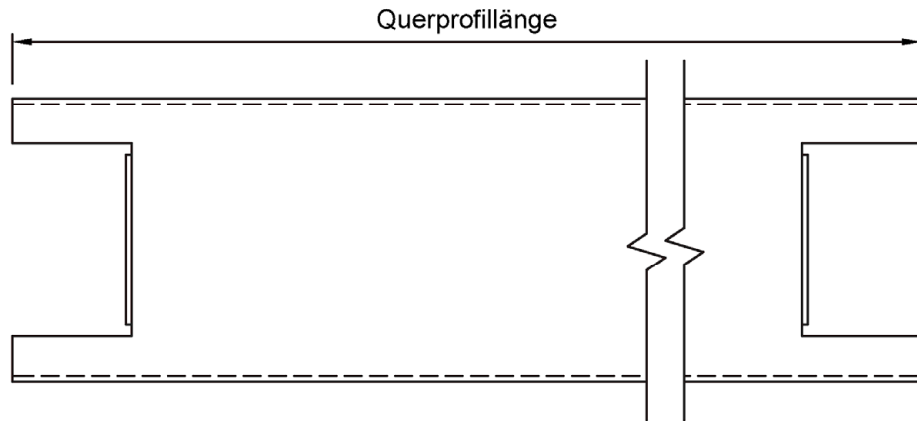
Masse in mm

p138048

Bauprodukte für Brandschutzkonstruktionen
 (Unterkonstruktions- Zubehörteile, Verglasungsrahmen, Glashalterungen)

Anlage 1.4

Einhänge-U-Profil für GK-Anschluss-Bereich, System Planum



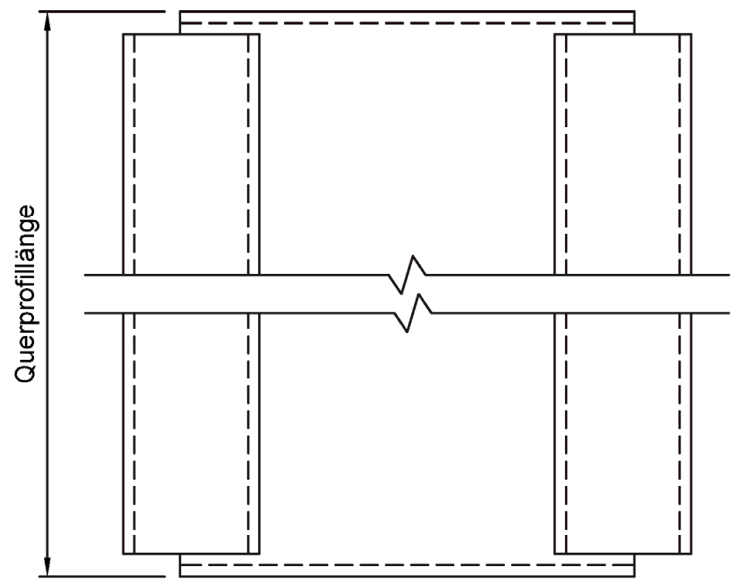
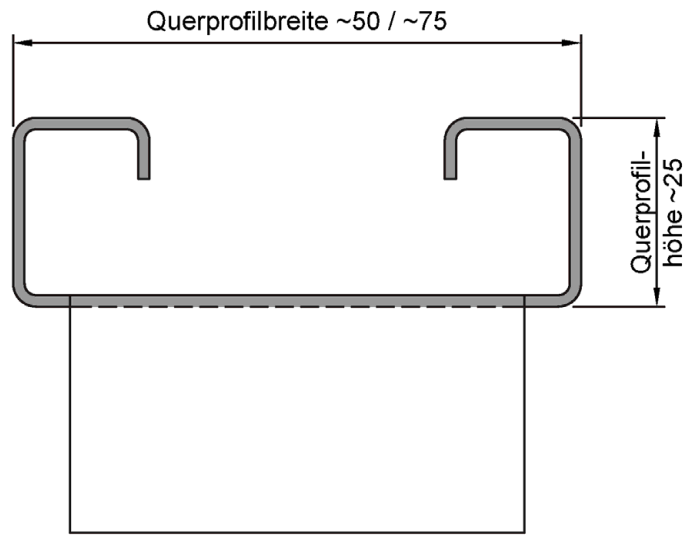
Benennung	Teilnummer
Querprofil oben, 1,5mm	00039899

Masse in mm p138053

Bauprodukte für Brandschutzkonstruktionen
 (Unterkonstruktions- Zubehörteile, Verglasungsrahmen, Glashalterungen)

Querprofil oben, System Vitrum

Anlage 1.5



Benennung	Teilenummer
Querprofil unten, 1,5mm	00043636

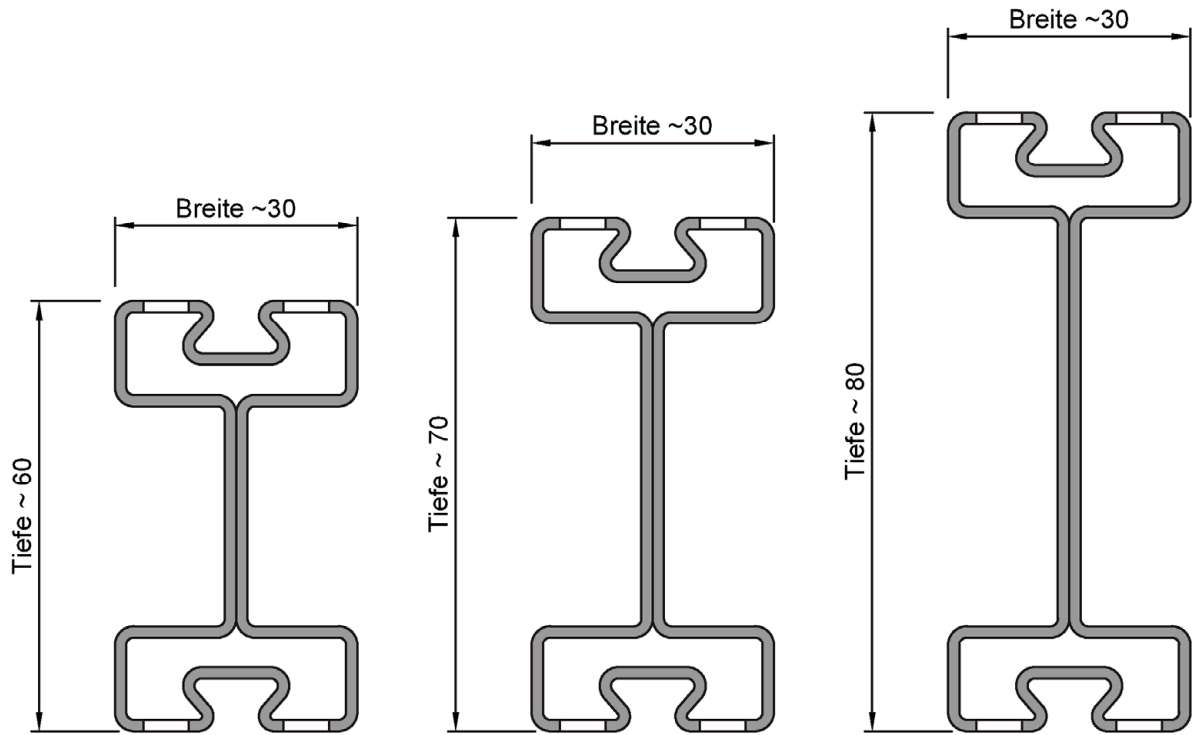
Masse in mm p138054

Bauprodukte für Brandschutzkonstruktionen
 (Unterkonstruktions- Zubehörteile, Verglasungsrahmen, Glashalterungen)

Anlage 1.6

Querprofil unten, System Vitrum

Elektronische Kopie der abZ des DIBt: Z-19.140-2320



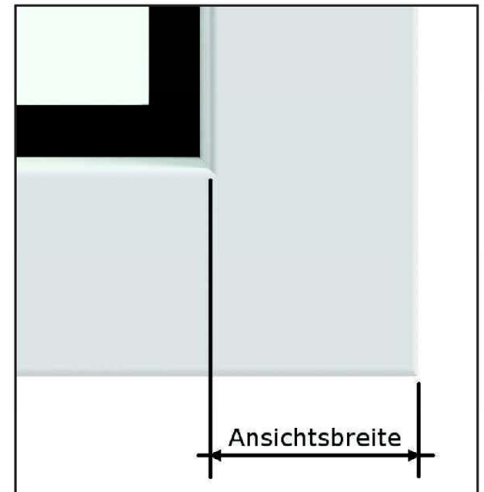
	Typ	Artikelnummer
klein	100	74097
mittel	400	72894
groß	200	72890

Masse in mm p139795

Bauprodukte für Brandschutzkonstruktionen
 (Unterkonstruktions- Zubehörteile, Verglasungsrahmen, Glashalterungen)

Systemständer Varianten, System Lindner Life

Anlage 1.7



Abmessungen	
Wandstärke	Ansichtsbreite
100 mm	35 mm
125 mm	35 mm

Masse in mm

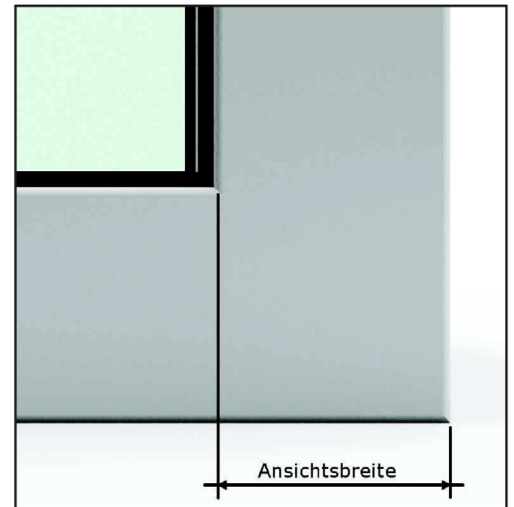
p118854

Bauprodukte für Brandschutzkonstruktionen
 (Unterkonstruktions- Zubehörteile, Verglasungsrahmen, Glashalterungen)

Anlage 2.0

Verglasungsrahmen Life 110, System Lindner Life

Glasscheiben
ESG 6mm/8mm
VSG 8mm



Abmessungen	
Wandstärke	Ansbreite
100 mm	35 mm
125 mm	35 mm

Masse in mm

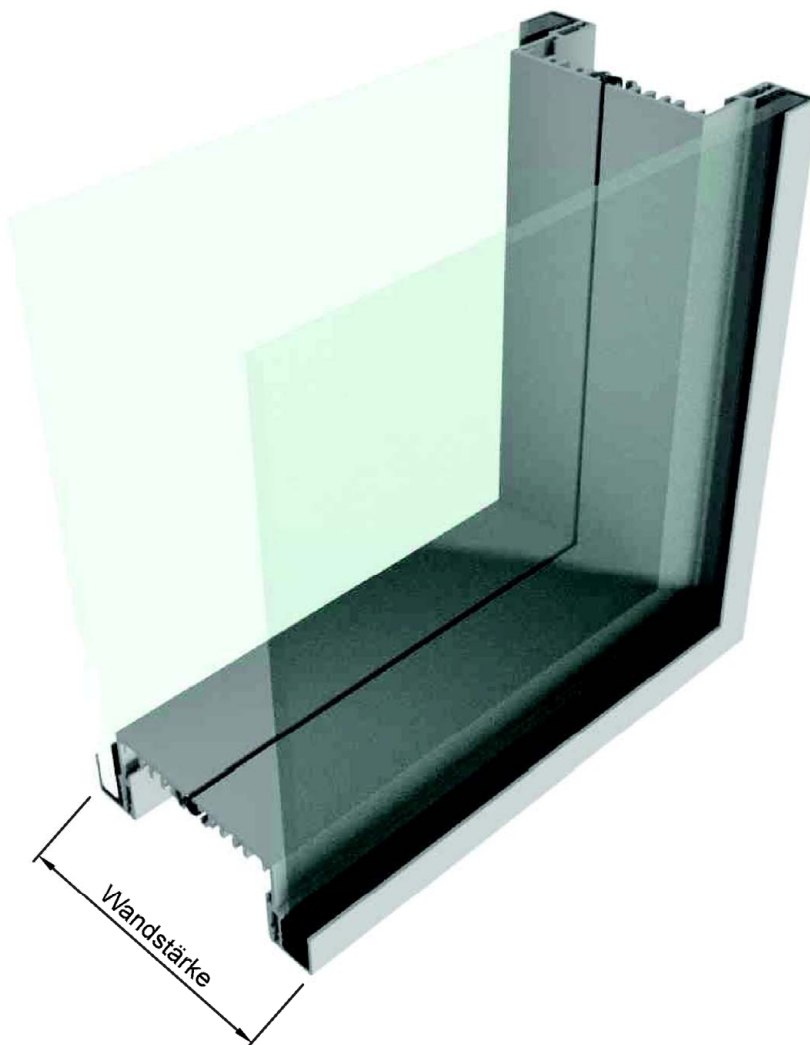
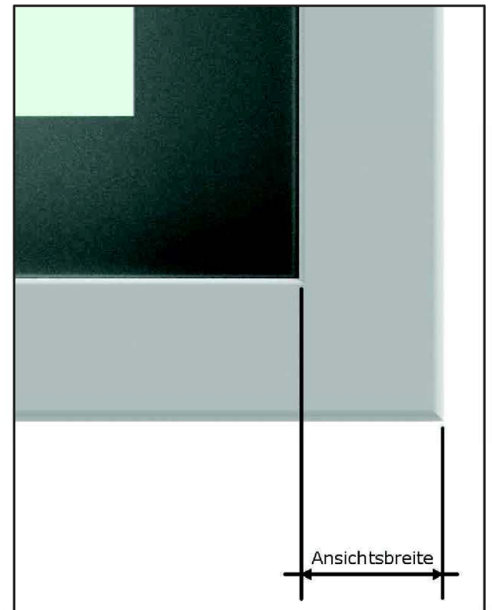
p118855

Bauprodukte für Brandschutzkonstruktionen
 (Unterkonstruktions- Zubehörteile, Verglasungsrahmen, Glashalterungen)

Verglasungsrahmen Life 125, System Lindner Life und Planum

Anlage 2.1

Glasscheiben
ESG 6mm/8mm
VSG 8mm



Abmessungen	
Wandstärke	Ansichtsbreite
100 mm	16 mm
125 mm	16 mm

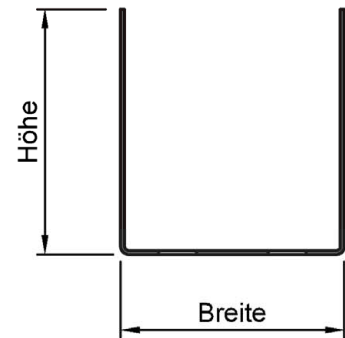
Masse in mm

p118856

Bauprodukte für Brandschutzkonstruktionen
 (Unterkonstruktions- Zubehörteile, Verglasungsrahmen, Glashalterungen)

Verglasungsrahmen Life 126, System Lindner Life

Anlage 2.2



Abmessungen	
t = 1.0 mm	
Breite	Höhe
59 mm	≤175 mm
84 mm	≤175 mm
70 mm	≤175 mm

Masse in mm

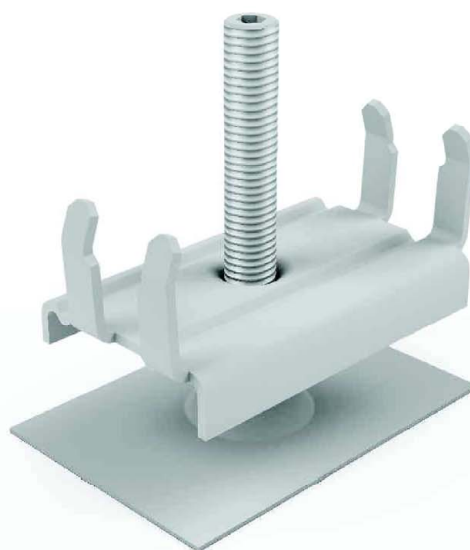
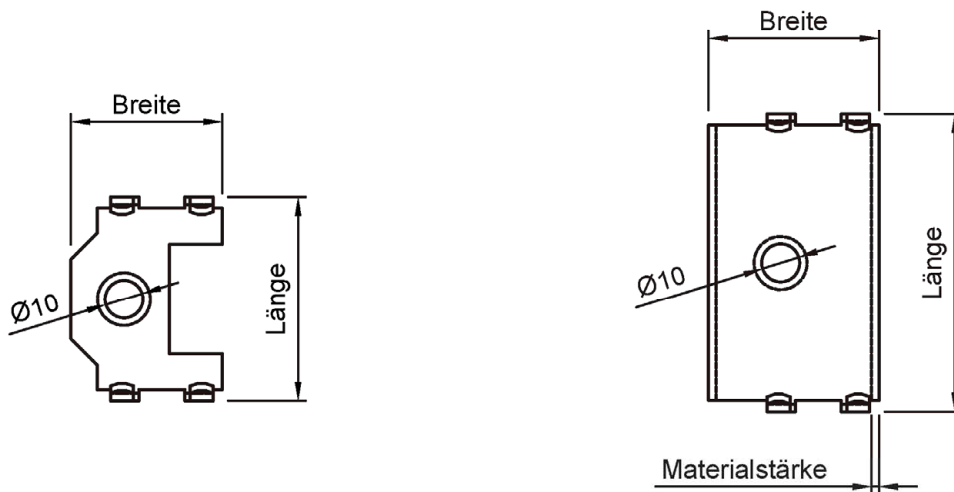
p118846

Bauprodukte für Brandschutzkonstruktionen
 (Unterkonstruktions- Zubehörteile, Verglasungsrahmen, Glashalterungen)

Anlage 3.0

Boden-/Deckenprofil, System Lindner Life

Elektronische Kopie der abZ des DIBt: Z-19.140-2320



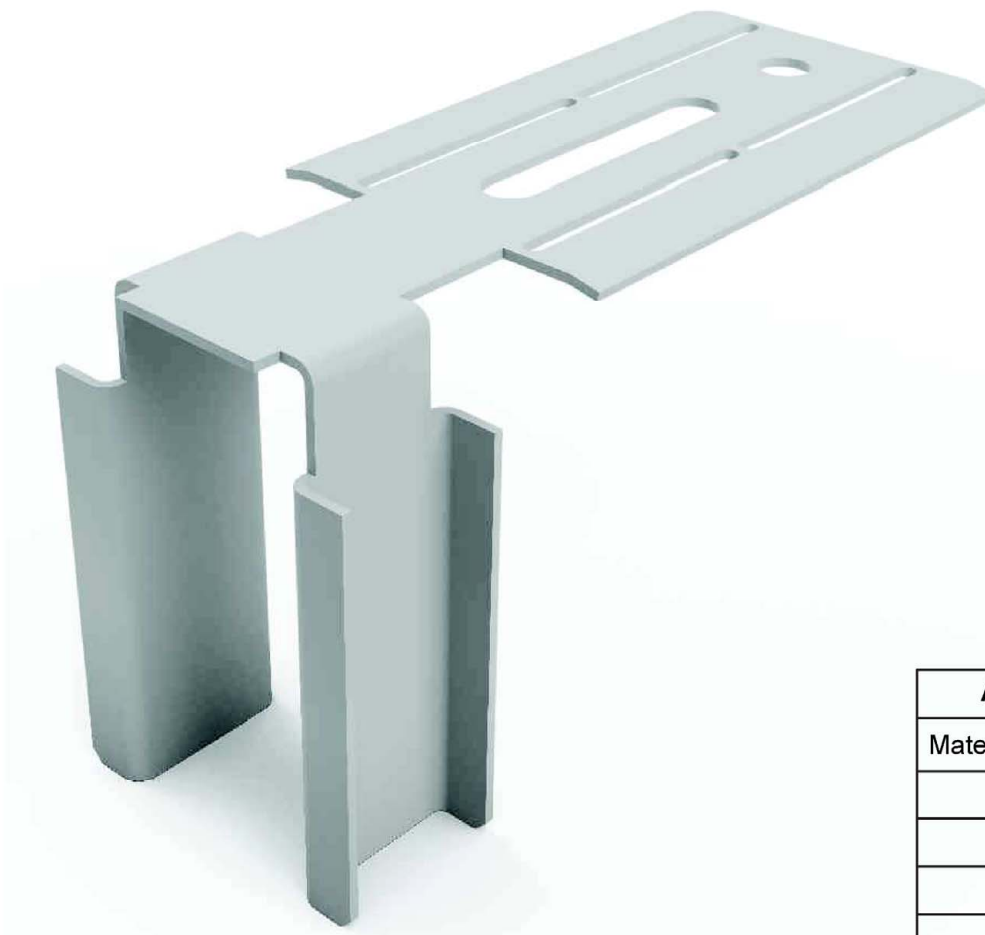
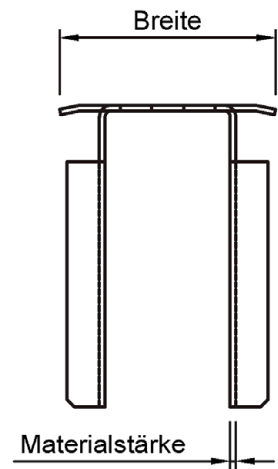
Abmessungen	
Materialstärke = 3,0 mm	
Länge	Breite
54 mm	40 mm
65 mm	42,5 mm
79 mm	45 mm

Masse in mm p118848

Bauprodukte für Brandschutzkonstruktionen
 (Unterkonstruktions- Zubehörteile, Verglasungsrahmen, Glashalterungen)

Höhenverstellschuh, System Lindner Life

Anlage 3.1



Abmessungen
Materialstärke = 3.0 mm
Breite
57 mm
68 mm
82 mm

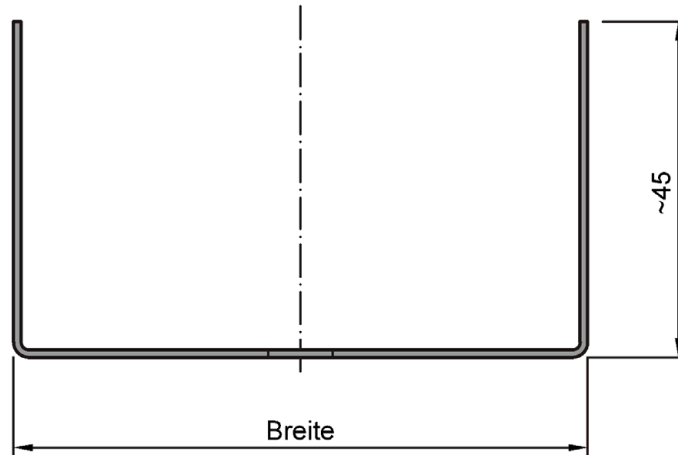
Masse in mm

p118849

Bauprodukte für Brandschutzkonstruktionen
(Unterkonstruktions- Zubehörteile, Verglasungsrahmen, Glashalterungen)

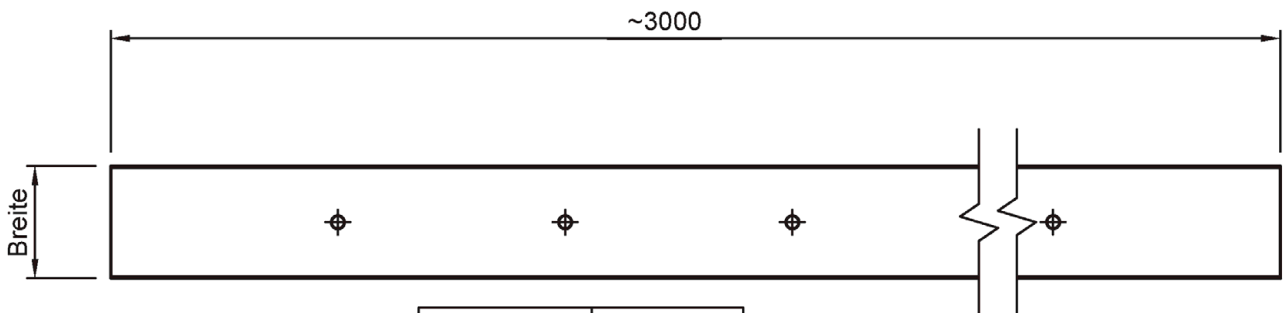
Einsteck-Deckenschuh, System Lindner Life

Anlage 3.2



ANSICHT

Masstab 1:5



Wanddicke	Breite
100 mm	~75
125 mm	~75
	~85
150 mm	~100
	~110

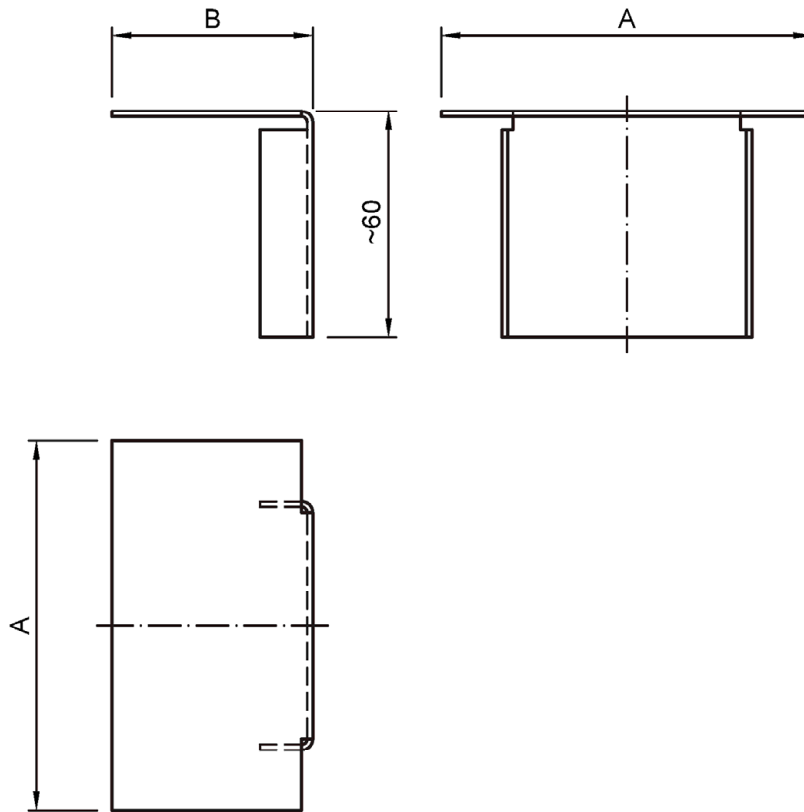
Benennung	Teilenummer
Anschlussprofil oben, 1mm	00069503
Anschlussprofil unten, 1mm	00053615

Masse in mm p138049

Bauprodukte für Brandschutzkonstruktionen
 (Unterkonstruktions- Zubehörteile, Verglasungsrahmen, Glashalterungen)

Anlage 3.3

Anschlussprofil mit Brandschutzstanzungen, System Planum



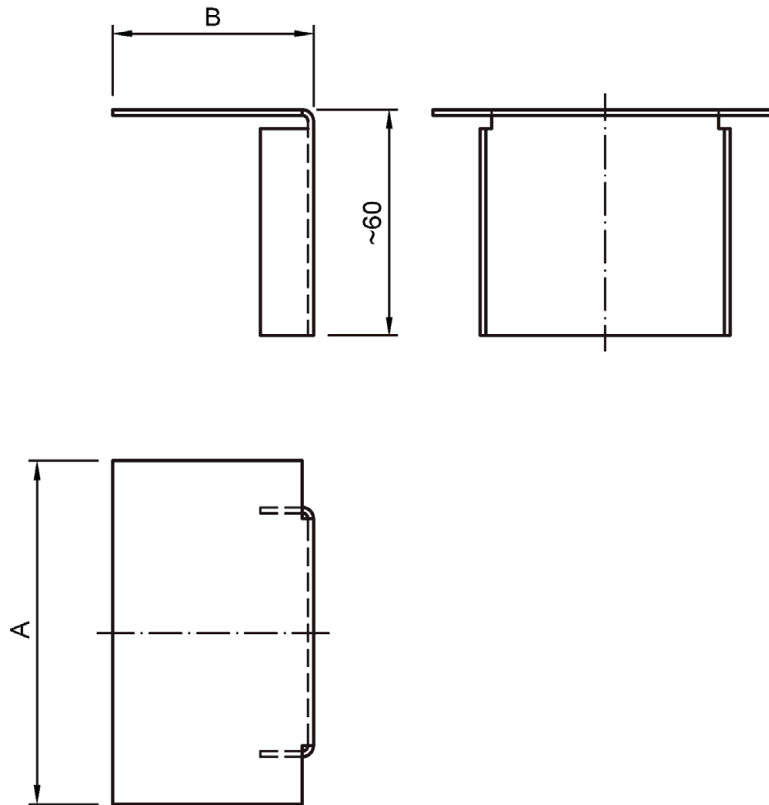
Wanddicke	Befestigungsschuh fuer Stahlhohlprofil oben	Mass A	Mass B	Teilenummer
100 mm	Befestigungsschuh fuer 50x20x3mm	~50 mm	~ 55 mm	00053629
125 mm	Befestigungsschuh fuer 50x20x3mm	~75 mm		
	Befestigungsschuh fuer 60x20x3mm			
150 mm	Befestigungsschuh fuer 70x20x2mm	~100 mm		
	Befestigungsschuh fuer 80x20x3mm			

Masse in mm p138051

Bauprodukte für Brandschutzkonstruktionen
 (Unterkonstruktions- Zubehörteile, Verglasungsrahmen, Glashalterungen)

Befestigungsschuh oben, System Planum

Anlage 3.4



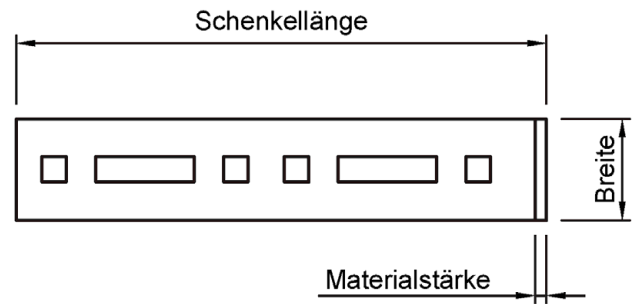
Wanddicke	Befestigungsschuh fuer Stahlhohlprofil oben	Mass A fuer Befestigung in		Mass B	Teilenummer
		UW-Profil	U-Deckenprofil		
100 mm	Befestigungsschuh fuer 50x20x 2mm/ 3mm	~50 mm	~70 mm	~ 55 mm	00039751
	Befestigungsschuh fuer 50x50x 2mm/ 3mm			~ 85 mm	
125 mm	Befestigungsschuh fuer 70x20x 2mm/ 3mm	~75 mm	~90 mm	~ 55 mm	
	Befestigungsschuh fuer 70x70x 2mm/ 3mm			~ 105 mm	
150 mm	Befestigungsschuh fuer 70x20x 2mm/ 3mm	~100 mm		~ 55 mm	
	Befestigungsschuh fuer 70x70x 2mm/ 3mm			~ 105 mm	

Masse in mm p138060

Bauprodukte für Brandschutzkonstruktionen
 (Unterkonstruktions- Zubehörteile, Verglasungsrahmen, Glashalterungen)

Befestigungsschuh oben, System Vitrum

Anlage 3.5



Abmessungen	
Materialstärke = 3.0 mm	
Schenkellänge	Breite
140 mm	27 mm
140 mm	38 mm
140 mm	52 mm

Masse in mm p118847

Bauprodukte für Brandschutzkonstruktionen
 (Unterkonstruktions- Zubehörteile, Verglasungsrahmen, Glashalterungen)

Querverbinderwinkel, System Lindner Life

Anlage 4.0



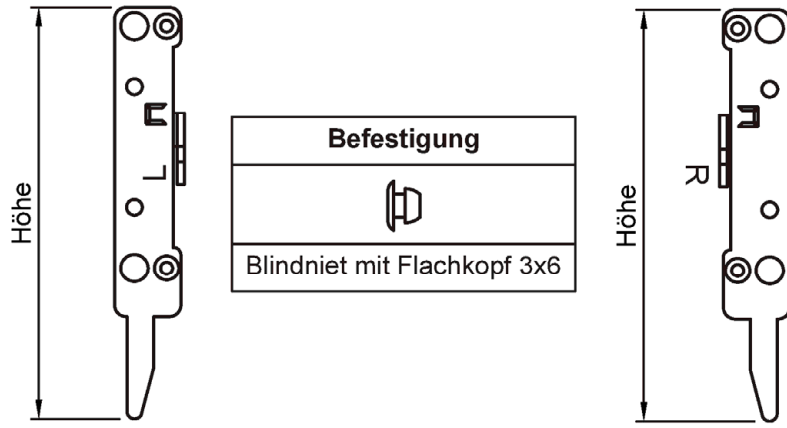
Abmessungen
Höhe
82 mm

Masse in mm p118852

Bauprodukte für Brandschutzkonstruktionen
 (Unterkonstruktions- Zubehörteile, Verglasungsrahmen, Glashalterungen)

Einhängekralle mit Einführhilfe, System Lindner Life

Anlage 4.1



Abmessungen
Höhe
109 mm

Masse in mm p118853

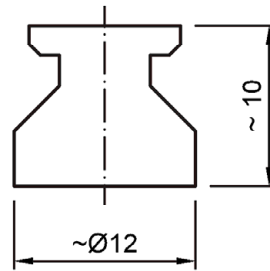
Bauprodukte für Brandschutzkonstruktionen
 (Unterkonstruktions- Zubehörteile, Verglasungsrahmen, Glashalterungen)

Einhängekralle ohne Einführhilfe, System Lindner Life

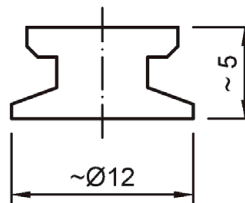
Anlage 4.2

Elektronische Kopie der abZ des DIBt: Z-19.140-2320

Variante 1



Variante 2



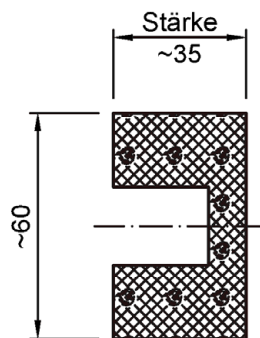
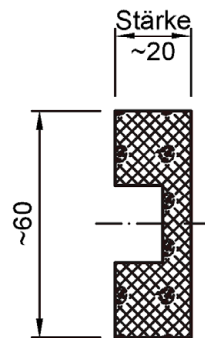
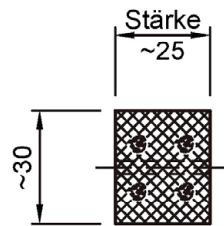
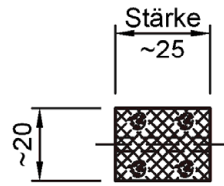
Benennung	Teilenummer
Einhänge-Drehteile	00013451

Masse in mm p138047

Bauprodukte für Brandschutzkonstruktionen
 (Unterkonstruktions- Zubehörteile, Verglasungsrahmen, Glashalterungen)

Anlage 4.3

Einhänge-Drehteile, System Planum



Benennung	Teilenummer
Einspannprofile	00053631

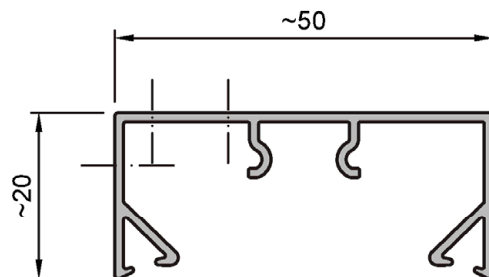
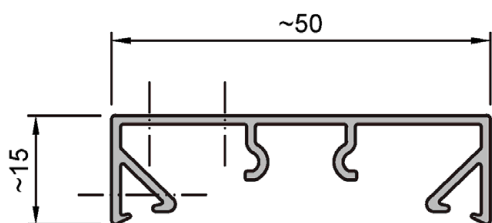
Masse in mm

p138046

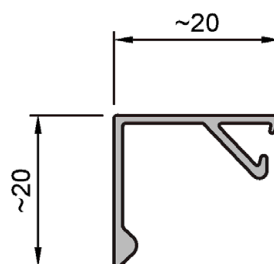
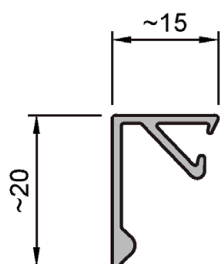
Bauprodukte für Brandschutzkonstruktionen
 (Unterkonstruktions- Zubehörteile, Verglasungsrahmen, Glashalterungen)

Anlage 4.4

Promat-Einspannprofile, System Planum



----- = variable Zuschnittlänge



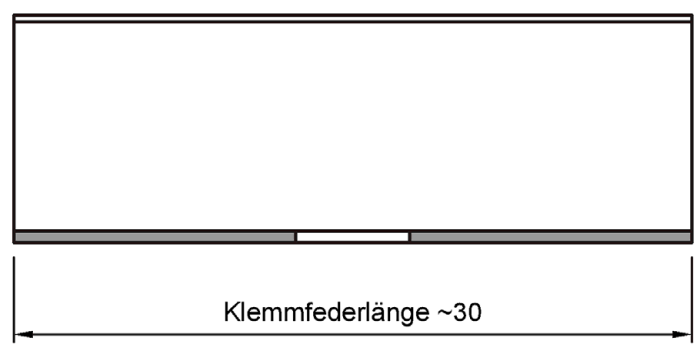
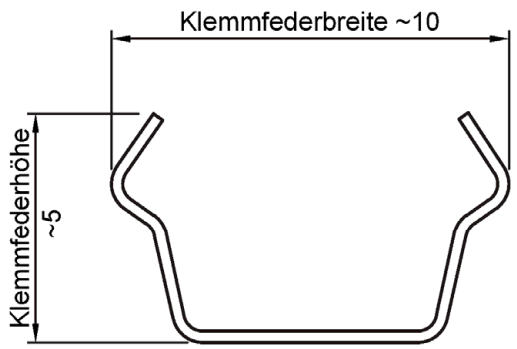
Benennung	Teilenummer
Abdeckleiste Glas	00039907
Abdeckleiste Glas	00039757
Abdeckleiste Glas	00042295

Masse in mm p138055

Bauprodukte für Brandschutzkonstruktionen
 (Unterkonstruktions- Zubehörteile, Verglasungsrahmen, Glashalterungen)

Aluminium-Abdeckleisten, System Vitrum

Anlage 4.5



Benennung	Teilenummer
Klemmfeder	00026051

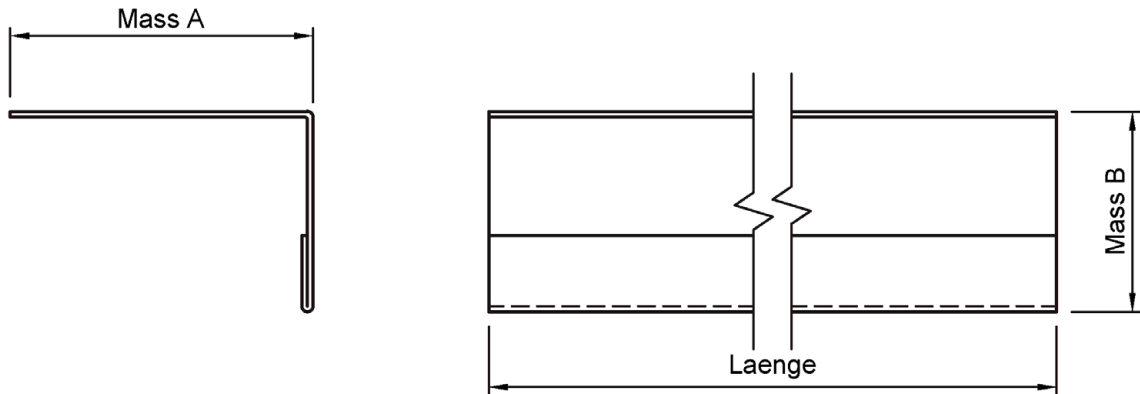
Masse in mm p138056

Bauprodukte für Brandschutzkonstruktionen
 (Unterkonstruktions- Zubehörteile, Verglasungsrahmen, Glashalterungen)

Klemmfeder, System Vitrum

Anlage 4.6

Elektronische Kopie der abZ des DIBt: Z-19.140-2320



Abmessungen	
Mass A in mm	Mass B in mm
~20 / ~40	~15 / ~25 / ~30 / ~ 40

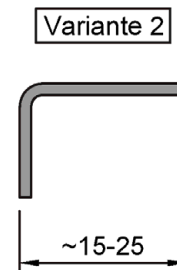
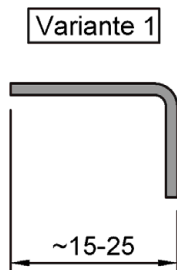
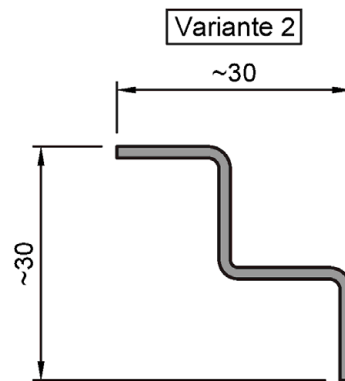
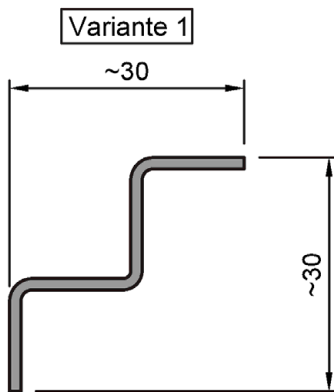
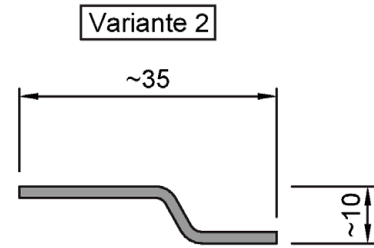
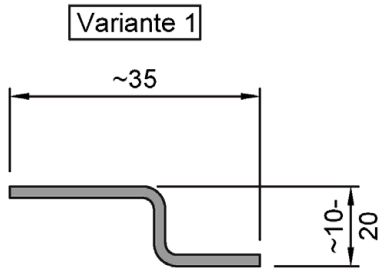
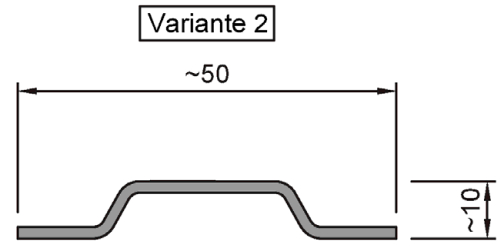
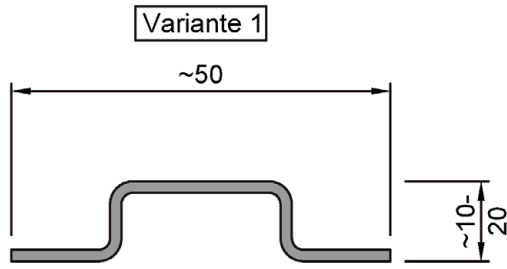
Benennung	Teilenummer
Anschlussprofil	00082324

Masse in mm p138062

Bauprodukte für Brandschutzkonstruktionen
 (Unterkonstruktions- Zubehörteile, Verglasungsrahmen, Glashalterungen)

Anlage 4.7

Anschlussprofil, System Vitrum



Benennung	Teilenummer
Klemmleiste Glas	00039763
Klemmleiste Glas	00039764
Klemmleiste Glas	00043637
Klemmleiste Glas	00043638

Masse in mm

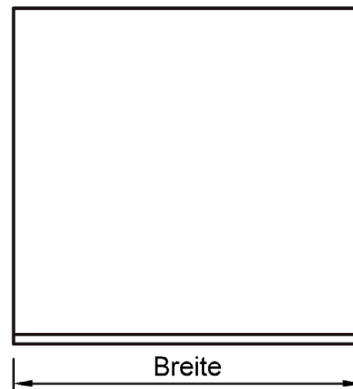
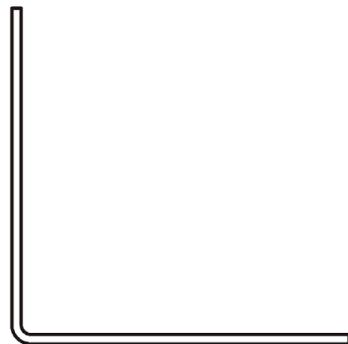
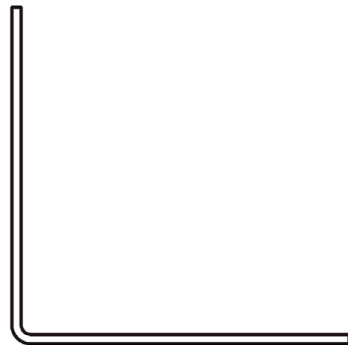
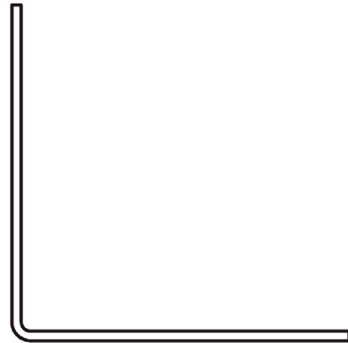
p113057

Bauprodukte für Brandschutzkonstruktionen
 (Unterkonstruktions- Zubehörteile, Verglasungsrahmen, Glashalterungen)

Glasklemmleisten, System Vitrum

Anlage 4.8

Vorderansicht



Benennung	Breite	Teilenummer
Winkel klein	~50	00026786
Winkel mittel	~75	00026787
Winkel groß	~100	00026788

Masse in mm p138059

Bauprodukte für Brandschutzkonstruktionen
 (Unterkonstruktions- Zubehörteile, Verglasungsrahmen, Glashalterungen)

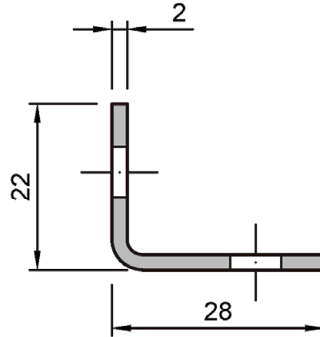
Türsteherwinkel (50mm, 75mm, 100mm), System Vitrum

Anlage 4.9

Elektronische Kopie der abZ des DIBt: Z-19.140-2320

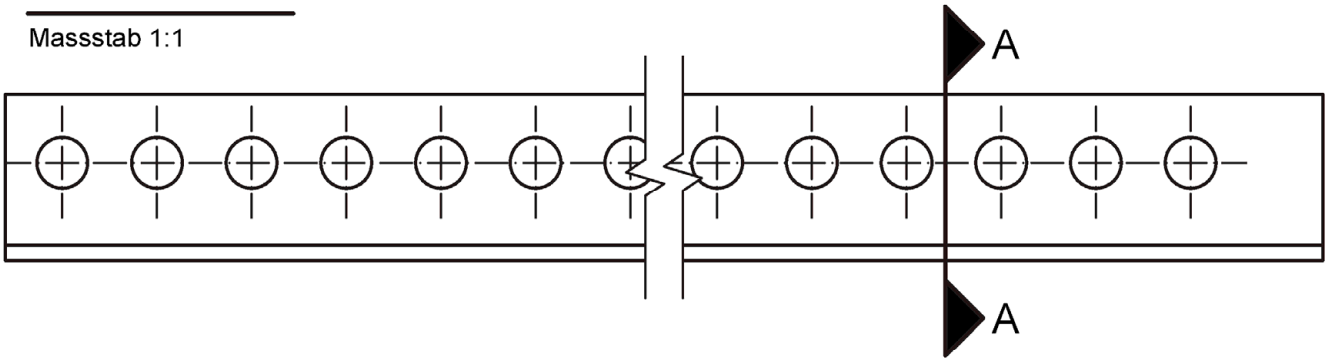
Schnitt A-A

Masstab 1:1



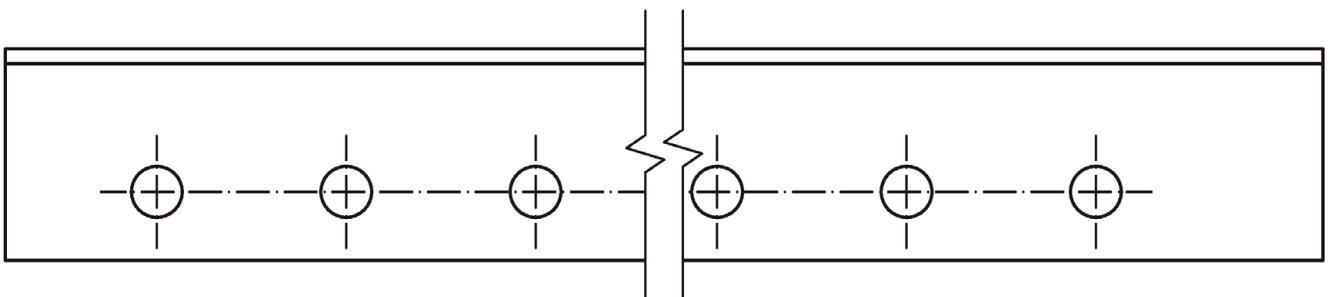
Vorderansicht

Masstab 1:1



Draufsicht

Masstab 1:1



Masse in mm

p140885

Bauprodukte für Brandschutzkonstruktionen
(Unterkonstruktions- Zubehörteile, Verglasungsrahmen, Glashalterungen)

Anlage 4.10

Rostwinkel