

Eine vom Bund und den Ländern gemeinsam
getragene Anstalt des öffentlichen Rechts

Europäische Technische
Bewertungsstelle für Bauprodukte



Europäische Technische Bewertung

ETA-24/0207
vom 6. Mai 2024

Allgemeiner Teil

Technische Bewertungsstelle, die die Europäische Technische Bewertung ausstellt

Handelsname des Bauprodukts

Produktfamilie,
zu der das Bauprodukt gehört

Hersteller

Herstellungsbetrieb

Diese Europäische Technische Bewertung enthält

Diese Europäische Technische Bewertung wird ausgestellt gemäß der Verordnung (EU) Nr. 305/2011, auf der Grundlage von

Deutsches Institut für Bautechnik

Pro One XPS tile boards waterproofing system

Bausatz mit wasserdichten Platten zur Abdichtung von Böden und Wänden in Nassräumen

Jackon Insulation GmbH
Ritzlebener Straße 1
39619 Arendsee
DEUTSCHLAND

Jackon Insulation GmbH
Ritzlebener Straße 1
39619 Arendsee
DEUTSCHLAND

11 Seiten, davon 5 Anhänge, die fester Bestandteil dieser Bewertung sind.

EAD 030437-00-0503

Die Europäische Technische Bewertung wird von der Technischen Bewertungsstelle in ihrer Amtssprache ausgestellt. Übersetzungen dieser Europäischen Technischen Bewertung in andere Sprachen müssen dem Original vollständig entsprechen und müssen als solche gekennzeichnet sein.

Diese Europäische Technische Bewertung darf, auch bei elektronischer Übermittlung, nur vollständig und ungekürzt wiedergegeben werden. Nur mit schriftlicher Zustimmung der ausstellenden Technischen Bewertungsstelle kann eine teilweise Wiedergabe erfolgen. Jede teilweise Wiedergabe ist als solche zu kennzeichnen.

Die ausstellende Technische Bewertungsstelle kann diese Europäische Technische Bewertung widerrufen, insbesondere nach Unterrichtung durch die Kommission gemäß Artikel 25 Absatz 3 der Verordnung (EU) Nr. 305/2011.

1 Technische Beschreibung des Produkts

Das "Pro One XPS tile boards waterproofing system" ist ein Bausatz mit wasserdichten Platten zur Abdichtung von Wänden und Böden in Nassräumen.

Der Bausatz besteht aus folgenden Komponenten:

- Wasserdichte Platten "Pro One XPS tile boards" für Wände und Böden auf der Basis von extrudiertem Polystyrol-Hartschaum (XPS). Die Platten sind beidseitig mit Glasfibergewebe armiert und mit zementhaltigem Spezialmörtel beschichtet. Sie weisen folgende Hauptabmessungen auf:

Länge [mm]: 1200 - 2600

Breite [mm]: 600 - 1200

Dicke [mm]: 4 - 80

- Dichtmanschetten 120 x 120 mm, 150 x 150 mm, 350 x 350 mm, 400 x 400 mm (ohne Loch) zum Abdichten von Rohrdurchdringungen und Bodenabläufe.
- "Abdichtungsset 2-k" zum Abdichten der Plattenfugen, Durchdringungen und Detailbereichen, bestehend aus zweikomponentiger mineralischer Dichtungsschlämme, Dichtband und Innenecken. Bei Bedarf können auch Außenecken verwendet werden.
- "BOARD-FIX Kleb- und Dichtstoff" zum Verkleben und Abdichten von Plattenstößen, Durchdringungen und Detailbereichen.
- Folgende Fliesenkleber nach EN 12004¹ zum Verkleben der wasserdichten Platten bzw. Duschelemente auf dem Untergrund sowie zum Verkleben der Fliesen auf der Abdichtung:
 - "Ardex X 77"
 - "MAPEI Keraflex Maxi S1"
 - "Saint-Gobain Weber webercol flex"
 - "MAPEI Ultralite S1"
 - "PCI Flexmörtel S1"
 - "VPI Colliflex Premium 2 V 410"
 - "Schönox Q6"
 - "Schönox CF Design"
 - "Sopro's No. 1 schnell Flexkleber No. 1 404"
 - "Saint-Gobain Weber weber.xerm 852"

Der Bausatz ist für die Anwendung unterhalb einer Nuttschicht, wie z. B. Fliesen vorgesehen. Die Nuttschicht und das Verfugungsmaterial sind nicht Bestandteil des Bausatzes, werden aber bei der Beurteilung des Verwendungszweckes berücksichtigt.

Die Anhänge A1, A3 und A 4 zeigen den Systemaufbau, Beispiele der wasserdichten Platten bzw. Duschelemente und die anderen Komponenten zur Abdichtung von Detailbereichen.

¹ EN 12004:2007+A1:2012 Mörtel und Klebstoffe für Fliesen und Platten – Anforderungen, Konformitätsbewertung, Klassifizierung und Bezeichnung

2 Spezifizierung des Verwendungszwecks gemäß dem anwendbaren Europäischen Bewertungsdokument

Der Verwendungszweck des Abdichtungssystems ist die Abdichtung unterhalb einer Nuttschicht von Wänden und Böden in innenliegenden Nassräumen, die Temperaturen von 5° C bis 40° C aufweisen können.

Folgende Verwendungsbereiche sind vorgesehen:

- Boden- und/oder Wandflächen mit nur gelegentlicher direkter Wasserbeanspruchung, z. B. ausreichend weit entfernt von Duschen oder Badewannen;
- Böden und/oder Wände in Duschbereichen und im Umkreis von Badewannen bei wenigen täglichen Duschvorgängen, wie z. B. in normalen Wohnhäusern, Mehrfamilienhäusern und Hotels;
- Böden- und/oder Wandflächen mit häufigerer oder länger anhaltender Wasserbeanspruchung als sie gewöhnlich in Wohnungen zu erwarten ist, z. B. in öffentlichen Nassräumen von Schulen und Sporteinrichtungen.

Das Abdichtungssystem ist vorgesehen zur Verwendung auf biegsamen Untergründen, wie z. B. Sperrholz, Spanplatten, Gips, Anhydrit oder ähnliche, gegen Wasser ungeschützte Stoffe, und auf festen Untergründen, wie z. B. Mauerwerk oder Beton.

Das Produkt wird in Verbindung mit Bodenabläufen aus Edelstahl oder Kunststoff – PE, PP oder ABS – mit Klebeflansch für die Manschette/Abdichtungsschicht oder mit Klemmverbindung und Manschette genutzt.

Die Bodenabläufe sind nicht Teil des Bausatzes. Es liegt in der Verantwortung des Anwenders geeignete Produkte der angegebenen Typen auszuwählen.

Von den Leistungen in Abschnitt 3 kann nur ausgegangen werden, wenn die Nassraumabdichtung entsprechend den Angaben und unter den Randbedingungen nach Anhang B sowie der Einbauanweisung des Herstellers in den technischen Unterlagen² verwendet wird.

Die Prüf- und Bewertungsmethoden, die dieser ETA zu Grunde liegen, führen zur Annahme einer Nutzungsdauer der Nassraumabdichtung von mindestens 25 Jahren. Die Angaben zur Nutzungsdauer können nicht als Garantie des Herstellers ausgelegt werden, sondern sind lediglich ein Hilfsmittel zur Auswahl der richtigen Produkte im Hinblick auf die erwartete wirtschaftlich angemessene Nutzungsdauer des Bauwerks.

3 Leistung des Produkts und Angaben der Methoden ihrer Bewertung

3.1 Brandschutz (BWR 2)

Wesentliches Merkmal	Leistung
Brandverhalten	siehe Anhang A2

² Die technischen Unterlagen des Herstellers umfassen alle für die Herstellung, Verarbeitung des Produktes und die Instandhaltung der daraus hergestellten Abdichtung erforderlichen Angaben des Herstellers und sind beim DIBt hinterlegt.

3.2 Hygiene, Gesundheit und Umweltschutz (BWR 3)

Wesentliches Merkmal	Leistung
Gehalt und Freisetzung gefährlicher Stoffe	siehe Anhang A2
Wasserdampfdurchlässigkeit	siehe Anhang A2
Wasserdichtheit	siehe Anhang A2
Rissüberbrückungsfähigkeit	siehe Anhang A2
Haftzugfestigkeit	siehe Anhang A2
Kratzfestigkeit	siehe Anhang A2
Fugenüberbrückungsfähigkeit	siehe Anhang A2
Wasserundurchlässigkeit an Plattenfugen	siehe Anhang A2
Formstabilität	siehe Anhang A2
Wasserdichtheit an Durchdringungen	siehe Anhang A2
Temperaturbeständigkeit	siehe Anhang A2
Verschleißfestigkeit	siehe Anhang A2
Alkalibeständigkeit	siehe Anhang A2

3.3 Sicherheit und Barrierefreiheit bei der Nutzung (BWR 4)

Wesentliches Merkmal	Leistung
Rutschhemmung	siehe Anhang A2
Reinigungsfähigkeit	siehe Anhang A2
Dicke	siehe Anhang A2

3.4 Allgemeine Aspekte

Die Dauerhaftigkeit und die Gebrauchstauglichkeit sind nur sichergestellt, wenn die besonderen Bestimmungen zum Verwendungszweck gemäß Anhang B und die Angaben aus den technischen Unterlagen des Herstellers eingehalten werden.

4 Angewandtes System zur Bewertung und Überprüfung der Leistungsbeständigkeit mit der Angabe der Rechtsgrundlage

Gemäß dem Europäischen Bewertungsdokument EAD 030437-00-0503 gilt folgende Rechtsgrundlage: 2003/665/EG.

Folgendes System ist anzuwenden: 2+

Zusätzlich ist in Bezug auf das Brandverhalten für Produkte nach diesem Europäischen Bewertungsdokument folgendes System anzuwenden: 3

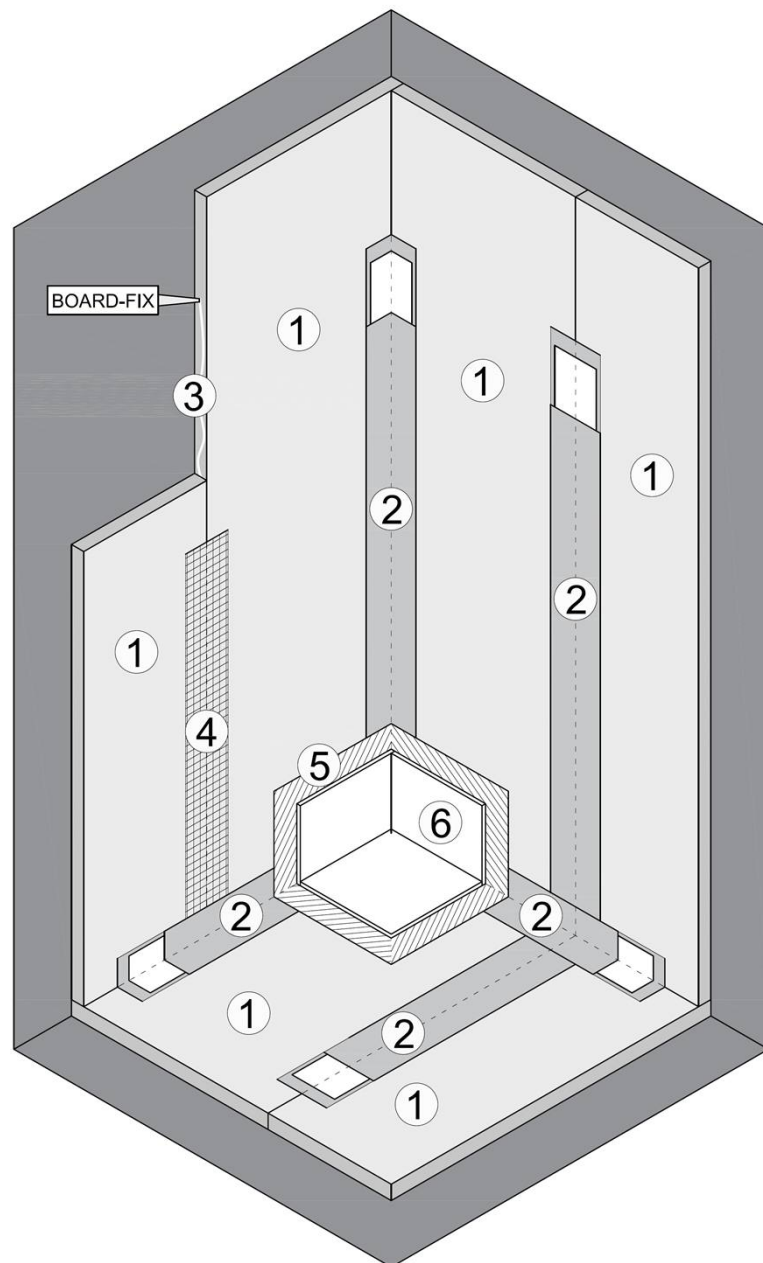
5 Für die Durchführung des Systems zur Bewertung und Überprüfung der Leistungsbeständigkeit erforderliche technische Einzelheiten gemäß anwendbarem Europäischen Bewertungsdokument

Technische Einzelheiten, die für die Durchführung des Systems zur Bewertung und Überprüfung der Leistungsbeständigkeit notwendig sind, sind Bestandteil des Kontrollplans, der beim Deutschen Institut für Bautechnik hinterlegt ist.

Ausgestellt in Berlin am 6. Mai 2024 vom Deutschen Institut für Bautechnik

Jürgen Banzer
Referatsleiter (kommiss.)

Beglaubigt
Hannoun



1. "Pro One XPS tile boards" - Wasserdichte Platten
2. "Abdichtungsset 2-k" (mineralische Dichtungsschlämme, Dichtband und Innenecken)
3. "BOARD-FIX Kleb- und Dichtstoff"
4. Armierband (nicht Teil des Abdichtungssystems)
5. Fliesenkleber
6. Nuttschicht (Fliesen oder Platten)

Pro One XPS tile boards waterproofing system
Jackson Insulation GmbH

Systemaufbau

Anhang A1

Nutzungsdauer	25 Jahre
Wesentliches Merkmal	Leistung
Brandverhalten EN 13501-1	Klasse E
Gehalt und Freisetzung gefährlicher Stoffe^{a)}	
Komponente: Fliesenkleber (CE-Kennzeichnung)	Nach EN 12004
Alle andere Komponenten:	
Stoffe, eingestuft als Carc. 1A/1B ^{b)}	Bei der Herstellung des Bauproduktes werden keine dieser Ausgangsstoffe aktiv eingesetzt. ^{c) d)}
Stoffe, eingestuft als Muta. 1A/1B ^{b)}	
Stoffe, eingestuft als Acute Tox. 1, 2, 3;	
Repr. 1A/1B; STOT SE 1 und STOT RE 1 ^{b)}	
SVOC und VOC	Keine Leistung bewertet
Wasserdampfdiffusionsfähigkeit	
d = 4 mm	s _d = 0,43 m
d = 40 mm	s _d = 2,70 m
d = 80 mm	s _d = 5,23 m
Wasserdichtheit	Wasserdicht
Rissüberbrückungsfähigkeit	Kategorie 1: Rissweite 0,4 mm
Haftzugfestigkeit mit den Fliesenklebern:	
"Ardex X 77"; "MAPEI Keraflex Maxi S1"; "Saint-Gobain Weber webercol flex"; "MAPEI Ultralite S1"	Kategorie 2: Haftzugfestigkeit ≥ 0,3 MPa
"PCI Flexmörtel S1"; "VPI Colliflex Premium 2 V 410"; "Schönox Q6"; "Schönox CF Design"; "Sopro's No. 1 schnell Flexkleber No. 1 404"; "Saint-Gobain Weber weber.xerm 852"	Kategorie 3: Haftzugfestigkeit ≥ 0,5 MPa
Kratzfestigkeit	Keine Leistung bewertet (nicht relevant)
Fugenüberbrückungsfähigkeit	Fugenüberbrückend (wasserdicht, Fugenweite 2 mm)
Wasserundurchlässigkeit an Plattenfugen	Wasserdicht
Formstabilität	0,2 % - 0,9 % (alle Richtungen)
Wasserdichtheit an Durchdringungen (Prüfungen gemäß Anhang A ^{e)} and Anhang E ^{f)} des EAD 030352-00-0503)	Wasserdicht (auf biegsamen und festen Untergründen)
Temperaturbeständigkeit (8 Wochen bei 50° C)	± 17 % Steifigkeit; (Haftzugfestigkeit ≥ 0,3 MPa)
Verschleißfestigkeit	Keine Leistung bewertet (nicht relevant)
Alkalibeständigkeit	Kategorie 2: Haftzugfestigkeit ≥ 0,3 MPa
Rutschhemmung	Keine Leistung bewertet
Reinigungsfähigkeit	Keine Leistung bewertet (nicht relevant)
Dicke	
Wasserdichte Platten "Pro One XPS tile boards"	4 - 80 mm
<p>a) Freisetzungsszenarien hinsichtlich BWR 3: IA2. b) Gemäß Verordnung (EG) Nr. 1272/2008. c) Aktiver Einsatz ist der gezielte Einsatz von Stoffen zur Erreichung spezifischer Produkteigenschaften. Als nicht „aktiv eingesetzt“ sind Stoffe anzusehen, die als Verunreinigung und/oder als Nebenbestandteil im Produkt vorliegen. d) Die Bewertung erfolgte auf Grundlage einer Herstellererklärung mit detaillierten Angaben zur Produktzusammensetzung. e) Bodenprüfung: Prüfung der Wasserdichtheit des Gesamtabdichtungssystems im Einbauzustand auf biegsamen Untergründen (Boden), einschließlich Bodendurchdringungen, Abläufe, Plattenfugen und anderer Details. f) Wandprüfung: Prüfung der Wasserdichtheit und des Widerstands gegen Feuchte des Gesamtabdichtungssystems im Einbauzustand an biegsamen Untergründen (Wand), einschließlich Wanddurchdringungen, Plattenfugen und anderer Details.</p>	
Pro One XPS tile boards waterproofing system Jackon Insulation GmbH	Anhang A2
Leistungen des Produktes	



"Pro One XPS tile boards" - wasserdichte Platten

Pro One XPS tile boards waterproofing system
Jackon Insulation GmbH

Beispiele der wasserdichten Platten

Anhang A3



Außenecke



"Abdichtungsset 2-k", Innenecke



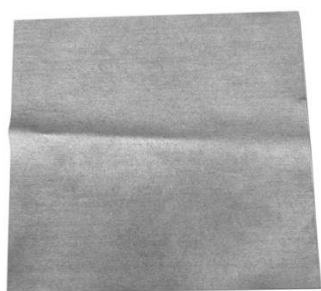
"Abdichtungsset 2-k", Dichtband



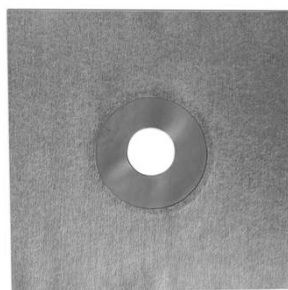
"Abdichtungsset 2-k", mineralische
Dichtungsschlämme, Komp. A
(Pulverkomponente)



"Abdichtungsset 2-k",
mineralische Dichtungsschlämme,
Komp. B (Flüssigkomponente)



Dichtmanschette



Dehnzonenmanschette



"BOARD-FIX Kleb- und Dichtstoff"

Pro One XPS tile boards waterproofing system
Jackson Insulation GmbH

Komponenten

Anhang A4

Verarbeitung

Von den Stufen der Nutzungskategorien und den Leistungen der Verbundabdichtung kann nur dann ausgegangen werden, wenn die Verarbeitung gemäß der in den technischen Unterlagen des Herstellers angegebenen Verarbeitungsanleitung, insbesondere unter Berücksichtigung folgender Punkte erfolgt:

- Verarbeitung durch entsprechend geschultes Personal;
- Verarbeitung nur der Komponenten, die gekennzeichnete Bestandteil des Bausatzes sind;
- Verarbeitung mit den erforderlichen Werkzeugen und Hilfsstoffen;
- Sicherheitsmaßnahmen bei der Verarbeitung;
- Überprüfung des Untergrundes auf Sauberkeit und richtige Vorbereitung;
- Prüfungen während der Verarbeitung und an der fertigen Verbundabdichtung und Dokumentation der Ergebnisse.

Pro One XPS tile boards waterproofing system
Jackon Insulation GmbH

Verwendungszweck
Besondere Bestimmungen für die Verarbeitung

Anhang B