

**Allgemeine
bauaufsichtliche
Zulassung/
Allgemeine
Bauartgenehmigung**

Eine vom Bund und den Ländern gemeinsam
getragene Anstalt des öffentlichen Rechts

**Zulassungs- und Genehmigungsstelle
für Bauprodukte und Bauarten**

Datum:

09.10.2024

Geschäftszeichen:

II 11-1.33.43-112/24

Nummer:

Z-33.43-153

Geltungsdauer

vom: **9. Oktober 2024**

bis: **9. Oktober 2029**

Antragsteller:

DRACHOLIN GmbH

Carl-Zeiss-Str. 19

72555 Metzingen

Gegenstand dieses Bescheides:

Wärmedämm-Verbundsysteme mit angedübelten und angeklebten Wärmedämmstoffen

"DRACHOLIN WDV-System PS"

"DRACHOLIN mineralisches WDV-System HD"

"DRACHOLIN mineralisches WDV-System L"

"DRACHOtherm TRANSFER"

"DRACHOtherm Compact"

Der oben genannte Regelungsgegenstand wird hiermit allgemein bauaufsichtlich
zugelassen/genehmigt.

Dieser Bescheid umfasst 19 Seiten und acht Anlagen mit 28 Blatt.

DIBt

I ALLGEMEINE BESTIMMUNGEN

- 1 Mit diesem Bescheid ist die Verwendbarkeit bzw. Anwendbarkeit des Regelungsgegenstandes im Sinne der Landesbauordnungen nachgewiesen.
- 2 Dieser Bescheid ersetzt nicht die für die Durchführung von Bauvorhaben gesetzlich vorgeschriebenen Genehmigungen, Zustimmungen und Bescheinigungen.
- 3 Dieser Bescheid wird unbeschadet der Rechte Dritter, insbesondere privater Schutzrechte, erteilt.
- 4 Dem Verwender bzw. Anwender des Regelungsgegenstandes sind, unbeschadet weitergehender Regelungen in den "Besonderen Bestimmungen", Kopien dieses Bescheides zur Verfügung zu stellen. Zudem ist der Verwender bzw. Anwender des Regelungsgegenstandes darauf hinzuweisen, dass dieser Bescheid an der Verwendungs- bzw. Anwendungsstelle vorliegen muss. Auf Anforderung sind den beteiligten Behörden ebenfalls Kopien zur Verfügung zu stellen.
- 5 Dieser Bescheid darf nur vollständig vervielfältigt werden. Eine auszugsweise Veröffentlichung bedarf der Zustimmung des Deutschen Instituts für Bautechnik. Texte und Zeichnungen von Werbeschriften dürfen diesem Bescheid nicht widersprechen, Übersetzungen müssen den Hinweis "Vom Deutschen Institut für Bautechnik nicht geprüfte Übersetzung der deutschen Originalfassung" enthalten.
- 6 Dieser Bescheid wird widerruflich erteilt. Die Bestimmungen können nachträglich ergänzt und geändert werden, insbesondere, wenn neue technische Erkenntnisse dies erfordern.
- 7 Dieser Bescheid bezieht sich auf die von dem Antragsteller gemachten Angaben und vorgelegten Dokumente. Eine Änderung dieser Grundlagen wird von diesem Bescheid nicht erfasst und ist dem Deutschen Institut für Bautechnik unverzüglich offenzulegen.

II BESONDERE BESTIMMUNGEN

1 Regelungsgegenstand und Verwendungs- bzw. Anwendungsbereich

Zulassungsgegenstand sind die Wärmedämm-Verbundsysteme (WDVS) mit den Handelsbezeichnungen "DRACHOLIN WDV-System PS", "DRACHOLIN mineralisches WDV-System HD", "DRACHOLIN mineralisches WDV-System L", "DRACHOtherm TRANSFERS" und "DRACHOtherm Compact". Das WDVS besteht jeweils aus Dämmplatten, die am Untergrund angeklebt und durch Dübel befestigt sind, einem mit Textilglas-Gittergewebe bewehrten Unterputz sowie einer Schlussbeschichtung (Oberputz). Ergänzend sind ein Haftvermittler und/oder Anstriche als Komponenten der WDVS möglich oder erforderlich.

Alle für das WDVS eines Bauvorhabens erforderlichen Komponenten sind vom Antragsteller dieser allgemeinen bauaufsichtlichen Zulassung zu liefern bzw. liefern zu lassen. Die Komponenten werden vom Antragsteller oder einem Lieferanten werksmäßig hergestellt.

Der Zulassungsgegenstand darf auf Außenwänden aus Mauerwerk und Beton mit oder ohne Putz oder auf festhaftenden keramischen Belägen verwendet werden.

Genehmigungsgegenstand ist die Bauart des WDVS mit den Bestimmungen, wie es auf der Baustelle aus diesen genannten Komponenten herzustellen ist. Der Untergrund muss dafür fest, trocken, fett- und staubfrei sein. Die Verträglichkeit eventuell vorhandener Beschichtungen mit dem Klebemörtel ist zu prüfen. Der Untergrund muss eine ausreichende Tragfähigkeit für den Einsatz von Dübeln besitzen. Bei Untergründen aus Mauerwerk ohne Putz oder Beton ohne Putz kann eine ausreichende Festigkeit in der Regel ohne weitere Nachweise vorausgesetzt werden.

Unebenheiten bis 2 cm/m dürfen überbrückt werden; größere Unebenheiten müssen mechanisch egalisiert oder durch einen geeigneten Putz ausgeglichen werden.

2 Bestimmungen für das Bauprodukt

2.1 Eigenschaften und Zusammensetzung

2.1.1 Komponenten

2.1.1.1 Klebemörtel

Für die Befestigung der Dämmstoffe müssen die Klebemörtel "DRACHOLIN Baukleber UP 700", "DRACHOLIN 4 in 1", "DRACHOLIN Universalputz UP 2000", "DRACHOLIN COMPACT Armierungsmörtel", "DRACHOLIN Universalputz Leicht" oder "DRACHOLIN Baukleber ST 800" verwendet werden.

2.1.1.2 Dämmstoffe

a) EPS-Platten

Als Dämmstoffe müssen expandierte Polystyrol-Platten (EPS) gemäß nachfolgender Tabelle mit den Abmessungen 1000 mm x 500 mm verwendet werden. Sie weisen neben den hinterlegten Angaben folgende Eigenschaften auf:

Eigenschaften Handelsbezeichnung	Dicke d [mm]	Rohdichte ρ [kg/m ³]	Dynamische Steifigkeit	
			bei Dicke [mm]	s' [MN/m ³]
Isobouw Hartschaumplatte EPS 035 WDV weiß	40 – 300	20 – 25	-	
Isobouw Hartschaumplatte EPS 034 WDV grau		14 – 19		
Isobouw Hartschaumplatte EPS 032 WDV grau		14 – 19		
BACHL Hartschaumplatte EPS 035 WDV weiß	40 – 400	14 – 25		

Handelsbezeichnung	Eigenschaften	Dicke d [mm]	Rohdichte ρ [kg/m ³]	Dynamische Steifigkeit	
				bei Dicke [mm]	s' [MN/m ³]
BACHL Hartschaumplatte EPS 035 WDV grau		40 – 300	14 – 20	–	
BACHL Hartschaumplatte EPS 034 WDV grau					
BACHL Hartschaumplatte EPS 033 WDV grau					
BACHL Hartschaumplatte EPS 032 WDV grau					
BACHL Hartschaumplatte EPSe 035 WDV grau		80 – 200	14 – 20	80 – 110 120 – 160 170 – 200	20 15 10
BACHL Hartschaumplatte EPSe 034 WDV grau					
BACHL Hartschaumplatte EPSe 033 WDV grau					
BACHL Hartschaumplatte EPSe 032 WDV grau					
Hartschaumplatte EPSe 035 WDV Dalmatiner		80 – 200	14 – 19	–	
Hartschaumplatte EPSe 034 WDV Dalmatiner			14 – 20		
Hartschaumplatte EPSe 032 WDV Dalmatiner			16 – 21		
Hartschaumplatte EPS 035 WDV Dalmatiner			13 – 18		
Hartschaumplatte EPS 034 WDV Dalmatiner					
Hartschaumplatte EPS 032 WDV Dalmatiner					

b) Mineralwolle-Platten

Als Dämmstoffe müssen Mineralwolle-Platten mit Mineralfasern hauptsächlich ausgerichtet in Plattenebene gemäß nachfolgender Tabelle verwendet werden. Sie weisen neben den hinterlegten Angaben folgende Eigenschaften auf:

Handelsbezeichnung	Eigenschaften	Dicke d [mm]	Abmessung* [mm]	Dynamische Steifigkeit		Strömungswiderstand r [kPa·s/m ²]	Anzahl der beschichteten Seiten	verdichtete Deckschicht
				bei d [mm]	s' [MN/m ³]			
Sillatherm WVP 1-035 (40 – 50)		40 – 50	800 x 625	–		–	0	nein
Sillatherm WVP 1-035 (60 – 400)		60 – 400 (240**)	800 x 625	60 – 70	12	30	1	ja
				80 – 90	9			
				100 – 110	7			
				120 – 130	6			
				140 – 240	5			
Sillatherm WVP 1-035 plus		80 – 400 (240**)	1200 x 400	80 – 90	9	30	2	ja
				100 – 110	7			
				120 – 130	6			
				140 – 240	5			

Eigenschaften Handels- bezeichnung	Dicke d [mm]	Ab- messung* [mm]	Dynamische Steifigkeit		Strömungs- widerstand r [kPa·s/m ²]	Anzahl der beschichteten Seiten	verdichtete Deckschicht
			bei d [mm]	s' [MN/m ³]			
Coverrock II	80 – 400 (300 ^{**})	800 x 625	80 – 90	9	40	2	ja
			100 – 110	8			
			120 – 130	7			
			140 – 200	5			
			> 200	4			
Coverrock X-2	80 – 400 (200 ^{**})	800 x 625	80 – 110	12	40	2	nein
			120 – 190	9			
			200	6			
ISOVER Sillatherm Light 035 Putzträger- platte	120 – 200	1200x400*	120	6	35	2	nein
			140 – 160	5			
			180 – 200	4			

* andere Plattenabmessungen sind möglich, unter Berücksichtigung der Anlage 4
** Bis zu dieser Plattendicke ist eine einlagige Verlegung zulässig. Bis zur angegebenen maximalen Dicke d ist eine zwei-
lagige Verlegung, unter Berücksichtigung der Randbedingungen im Abschnitt 3.2.4.5.1, Tabelle, zulässig.

c) Mineralwolle-Lamelle

Als Dämmstoffe müssen die Mineralwolle-Lamellen mit Mineralfasern hauptsächlich ausge-
richtet senkrecht zur Plattenebene gemäß nachfolgender Tabelle in Abmessungen von
1200 x 200 mm verwendet werden. Sie weisen neben den hinterlegten Angaben folgende
Eigenschaften auf:

Eigenschaften Handels- bezeichnung	Dicke d [mm]	Dynamische Steifigkeit		Strömungs- widerstand r [kPa·s/m ²]	Anzahl der beschichteten Seiten
		bei d [mm]	s' [MN/m ³]		
Mineralwolle- Lamellenplatten Sillatherm WVL 2	40 – 200	40 – 50	–	10	2
		60 – 70	140		
		80 – 90	105		
		100 – 110	85		
		120 – 130	70		
		140 – 200	60		
Mineralwolle- Lamellenplatten Sillatherm WVL 3	40 – 200	–	–	–	1
Mineralwolle- Lamellenplatten RP-PL		–	–	–	0
Mineralwolle- Lamellenplatten Speedrock II	40 – 200	40 – 50	120	15	2
		60 – 100	100		
		110 – 160	80		
		170 – 200	60		

2.1.1.3 Bewehrungen

Als Bewehrungen müssen die beschichteten Textilglas-Gittergewebe "DRACHOLIN WDVS-Gewebe PS (fein)" oder "DRACHOLIN WDVS-Gewebe grob" verwendet werden.

2.1.1.4 Unterputze

Als Unterputze müssen die mit den Klebemörteln nach Abschnitt 2.1.1.1 identischen Produkte "DRACHOLIN Baukleber UP 700", "DRACHOLIN 4 in 1", "DRACHOLIN Universalputz UP 2000", "DRACHOLIN COMPACT Armierungsmörtel", "DRACHOLIN Universalputz Leicht" oder "DRACHOLIN Baukleber ST 800" verwendet werden.

2.1.1.5 Haftvermittler

Als Haftvermittler zwischen Unterputz und Schlussbeschichtung darf das Produkt "DRACHOLIN EG-Grund" verwendet werden.

2.1.1.6 Schlussbeschichtungen

Als Schlussbeschichtungen (Oberputze) müssen die in den Anlagen 2.1 bis 2.3 aufgeführten Produkte verwendet werden.

2.1.1.7 Anstriche

Als Anstriche dürfen bzw. müssen die Produkte "DRACHOLIN EG-Deckfarbe" oder "DRACHOLIN TRANSFER Fassadenfarbe" verwendet werden.

2.1.1.8 Dübel

Für die Befestigung der Dämmplatten nach Abschnitt 2.1.1.2 müssen die Dübel, mit einem Tellerdurchmesser von mindestens 60 mm und mit folgender Bezeichnung (gemäß Anlage 4) verwendet werden:

Schlagdübel	Schraubdübel	tiefversenkte Dübel	Setzdübel
EJOT ejotherm NTK U	EJOT ejotherm STR U/ STR U 2G	Hilti WDVS-Dübel HTH/ Helix	Hilti XI-FV
EJOT ejotherm H1 ECO	EJOT ejotherm S1	fischer Termoz SV II ecotwist	
EJOT ejotherm H2 ECO	Hilti HTR-P/ HTR-M		
Hilti T-Save HTS-P/ HTS-M	fischer TermoZ CS II 8		
fischer termoz CNplus 8			

2.1.2 Wärmedämm-Verbundsystem (WDVS)

Der Aufbau der WDVS entspricht Anlage 1. Die möglichen Systemkombinationen einschließlich der zulässigen Dicken bzw. Auftragsmengen der Putzkomponenten nach den Abschnitten 2.1.1.1 sowie 2.1.1.4 bis 2.1.1.7 sind den Anlagen 2.1 bis 2.3 zu entnehmen.

Zusätzlich zu den Komponenten im Abschnitt 2.1.1 dürfen bzw. müssen auch Zubehörteile, wie z. B. Sockel-, Kanten- und Fugenprofile, verwendet werden. Diese müssen mindestens normalentflammbar und mit dem verwendeten Putzsystem materialverträglich sein, sie dürfen eine maximale Einzellänge von 3 m nicht überschreiten. Sofern der Systemhalter weitere Vorgaben macht, sind diese ebenfalls zu berücksichtigen und vom ausführenden Fachunternehmer sachgerecht auszuwählen.

2.1.2.1 Standsicherheit des WDVS

Die WDVS tragen die charakteristischen Einwirkungen w_{ek} bzw. die Beanspruchbarkeit aus Wind gemäß den Anlagen 5.1.1 bis 5.3 in Abhängigkeit der verwendeten Dämmstoff-Dübel-Kombination für den in Abschnitt 1 dieses Bescheids genannten Verwendungsbereich ab, sofern die Ausführung gemäß Abschnitt 3.2 erfolgt.

2.1.2.2 Brandverhalten des WDVS

2.1.2.2.1 WDVS mit EPS-Platten

Die WDVS nach Anlagen 2.1 und 2.2 erfüllen je nach Ausführung die Anforderungen an Baustoffe der Baustoffklasse B1 bzw. B2 nach DIN 4102-1¹.

2.1.2.2.2 WDVS mit Mineralwolle-Dämmstoffen

Die WDVS nach Anlage 2.3 erfüllen die Anforderungen an Baustoffe der Baustoffklasse A2 nach DIN 4102-1¹.

2.1.2.3 Wärme- und Feuchteschutz des WDVS

Für den rechnerischen Nachweis des Wärmeschutzes der WDVS ist in Abhängigkeit des verwendeten Dämmstoffs folgender Bemessungswert der Wärmeleitfähigkeit λ_B anzusetzen:

Handelsbezeichnung des Dämmstoffs	Bemessungswert λ_B [W/(m·K)]
EPS-Platten	
Isobouw Hartschaumplatte EPS 035 WDV weiß	0,035
Isobouw Hartschaumplatte EPS 034 WDV grau	0,034
Isobouw Hartschaumplatte EPS 032 WDV grau	0,032
BACHL Hartschaumplatte EPS 035 WDV weiß	0,035
BACHL Hartschaumplatte EPS 035 WDV grau	0,035
BACHL Hartschaumplatte EPS 034 WDV grau	0,034
BACHL Hartschaumplatte EPS 033 WDV grau	0,033
BACHL Hartschaumplatte EPS 032 WDV grau	0,032
BACHL Hartschaumplatte EPSe 035 WDV grau	0,035
BACHL Hartschaumplatte EPSe 034 WDV grau	0,034
BACHL Hartschaumplatte EPSe 033 WDV grau	0,033
BACHL Hartschaumplatte EPSe 032 WDV grau	0,032
Hartschaumplatte EPSe 035 WDV Dalmatiner	0,035
Hartschaumplatte EPSe 034 WDV Dalmatiner	0,034
Hartschaumplatte EPSe 032 WDV Dalmatiner	0,032
Hartschaumplatte EPS 035 WDV Dalmatiner	0,035
Hartschaumplatte EPS 034 WDV Dalmatiner	0,034
Hartschaumplatte EPS 032 WDV Dalmatiner	0,032
Mineralwolle-Platten	
Sillatherm WVP 1-035 (40 – 50)	0,035
Sillatherm WVP 1-035 (60 – 400)	0,035
Sillatherm WVP 1-035 Plus	0,035
Coverrock II	0,035
Coverrock X-2	0,035
ISOVER Sillatherm Light 035 Putzträgerplatte	0,035

¹

DIN 4102-1:1998-05

Brandverhalten von Baustoffen und Bauteile – Teil 1: Baustoffe; Begriffe, Anforderungen und Prüfungen

Handelsbezeichnung des Dämmstoffs	Bemessungswert λ_B [W/(m·K)]
Mineralwolle-Lamellen	
Mineralwolle-Lamellenplatte Sillatherm WVl 2	0,041
Mineralwolle-Lamellenplatte Sillatherm WVl 3	0,041
Mineralwolle-Lamellenplatte RP-PL	0,041
Mineralwolle-Lamellenplatte Speedrock II	0,041

Für den Feuchteschutz der WDVS sind für die Unterputze und Schlussbeschichtungen ggf. mit dem Haftvermittler und/ oder den Anstrichen die w - und/oder s_d -Werte gemäß Anlage 3 dieses Bescheides zu berücksichtigen.

Der Diffusionswiderstand bei zweilagig verlegten Mineralwolle-Platten ist im Rahmen der Planung und Bemessung mit dem zur Anwendung kommenden Klebemörtel nachzuweisen.

2.1.2.4 Schallschutz des WDVS

Die bewertete Verbesserung der Luftschalldämmung $\Delta R_{w,WDVS}$, die beim Nachweis des Schallschutzes (Schutz gegen Außenlärm) für die WDVS zu berücksichtigen ist, ist nach DIN 4109-34/A1², Abschnitt 4.3 zu ermitteln.

2.2 Herstellung, Verpackung, Transport, Lagerung und Kennzeichnung

2.2.1 Herstellung

Die Komponenten nach Abschnitt 2.1.1 sind werksseitig herzustellen. Das WDVS wird auf der Baustelle aus den Komponenten hergestellt.

2.2.2 Verpackung, Transport, Lagerung

Die Komponenten müssen nach den Angaben des Antragstellers gelagert und vor Beschädigung geschützt werden.

2.2.3 Kennzeichnung

Die Kennzeichnung der Bauprodukte nach Abschnitt 2.1.2 mit dem Übereinstimmungszeichen (Ü-Zeichen) ist gemäß der dem § 21 (4) der MBO entsprechenden landesrechtlichen Regelung sowie der einschlägigen landesrechtlichen Übereinstimmungsverordnung anzugeben. Die Kennzeichnung darf nur erfolgen, wenn die Voraussetzungen nach Abschnitt 2.3 erfüllt sind.

Es sind außerdem anzugeben:

- Handelsnamen des WDVS und der zum Einsatz kommenden Komponenten
- Lagerungsbedingungen

Auf der Verpackung oder dem Beipackzettel/Lieferschein der einzelnen Komponenten der WDVS ist die jeweilige Handelsbezeichnung anzugeben.

2.3 Übereinstimmungsbestätigung

2.3.1 Übereinstimmungsbestätigung durch Übereinstimmungszertifikat

Die Bestätigung der Übereinstimmung der WDVS mit den Bestimmungen der von dem Bescheid erfassten allgemeinen bauaufsichtlichen Zulassung muss für jedes Herstellwerk mit einer Übereinstimmungserklärung des Herstellers auf der Grundlage der werkseigenen Produktionskontrolle und eines Übereinstimmungszertifikates einer Zertifizierungsstelle sowie einer regelmäßigen Fremdüberwachung durch eine anerkannte Überwachungsstelle nach Maßgabe der folgenden Bestimmungen erfolgen.

Für die Erteilung des Übereinstimmungszertifikats und die Fremdüberwachung einschließlich der dabei durchzuführenden Produktpfahrungen hat der Antragsteller eine hierfür anerkannte Zertifizierungsstelle sowie eine hierfür anerkannte Überwachungsstelle einzuschalten.

²

DIN 4109-34/A1:2019-12

Schallschutz im Hochbau – Teil 34: Daten für die rechnerischen Nachweise des Schallschutzes (Bauteilkatalog) – Vorsatzkonstruktionen vor massiven Bauteilen; Änderung A1

Die Übereinstimmungserklärung hat der Antragsteller durch Kennzeichnung des Bauprodukts mit dem Übereinstimmungszeichen (Ü-Zeichen) unter Hinweis auf den Verwendungszweck abzugeben.

Dem Deutschen Institut für Bautechnik ist von der Zertifizierungsstelle eine Kopie des von ihr erteilten Übereinstimmungszertifikats zur Kenntnis zu geben.

2.3.2 Werkseigene Produktionskontrolle

In jedem Herstellwerk ist eine werkseigene Produktionskontrolle einzurichten und durchzuführen. Unter werkseigener Produktionskontrolle wird die vom Hersteller bzw. Lieferanten vorzunehmende kontinuierliche Überwachung der Produktion verstanden, mit der dieser sicherstellt, dass die von ihm hergestellten Komponenten den Bestimmungen der von diesem Bescheid erfassten allgemeinen bauaufsichtlichen Zulassung entsprechen.

Im Rahmen der werkseigenen Produktionskontrolle sind die Prüfungen, Kontrollen und Auswertungen durchzuführen, die im beim Deutschen Institut für Bautechnik hinterlegten Prüf- und Überwachungsplan³ enthalten und somit Bestandteil der in diesem Bescheid geregelten allgemeinen bauaufsichtlichen Zulassung sind.

Die Ergebnisse der werkseigenen Produktionskontrolle sind aufzuzeichnen und auszuwerten. Die Aufzeichnungen müssen mindestens folgende Angaben enthalten:

- Handelsname des Bauproduktes und der Komponente bzw. des Ausgangsmaterials und der Bestandteile
- Art der Kontrolle oder Prüfung
- Datum der Herstellung und der Prüfung des Bauproduktes und der Komponente bzw. des Ausgangsmaterials oder der Bestandteile
- Ergebnis der Kontrollen und Prüfungen und, soweit zutreffend, Vergleich mit den Anforderungen
- Unterschrift des für die werkseigene Produktionskontrolle Verantwortlichen

Die Aufzeichnungen sind mindestens fünf Jahre aufzubewahren und der für die Fremdüberwachung eingeschalteten Überwachungsstelle vorzulegen. Sie sind dem Deutschen Institut für Bautechnik und der zuständigen obersten Bauaufsichtsbehörde auf Verlangen vorzulegen.

Bei ungenügendem Prüfergebnis sind vom Hersteller bzw. Lieferanten unverzüglich die erforderlichen Maßnahmen zur Abstellung des Mangels zu treffen. Komponenten, die den Anforderungen nicht entsprechen, sind so zu handhaben, dass Verwechslungen mit übereinstimmenden ausgeschlossen werden. Nach Abstellung des Mangels ist - soweit technisch möglich und zum Nachweis der Mängelbeseitigung erforderlich - die betreffende Prüfung unverzüglich zu wiederholen.

2.3.3 Fremdüberwachung

In jedem Herstellwerk sind das Werk und die werkseigene Produktionskontrolle durch eine Fremdüberwachung regelmäßig zu überprüfen, mindestens jedoch zweimal jährlich.

Im Rahmen der Fremdüberwachung ist eine Erstprüfung durchzuführen, sind Proben nach dem Prüfplan zu entnehmen und zu prüfen. Die Probenahme und Prüfungen obliegen jeweils der anerkannten Überwachungsstelle. Es sind mindestens die Prüfungen, Kontrollen und Auswertungen durchzuführen, die im beim Deutschen Institut für Bautechnik hinterlegten Prüf- und Überwachungsplan³ enthalten und die somit Bestandteil der von diesem Bescheid erfassten allgemeinen bauaufsichtlichen Zulassung sind.

Die Ergebnisse der Zertifizierung und Fremdüberwachung sind mindestens fünf Jahre aufzubewahren. Sie sind von der Zertifizierungsstelle bzw. der Überwachungsstelle dem Deutschen Institut für Bautechnik und der zuständigen obersten Bauaufsichtsbehörde auf Verlangen vorzulegen.

³ Der Prüf- und Überwachungsplan ist ein vertraulicher Bestandteil der in diesem Bescheid geregelten allgemeinen bauaufsichtlichen Zulassung, der vollständig in der jeweils gültigen Fassung der für die Fremdüberwachung eingeschalteten zugelassenen Stelle sowie ggf. auszugsweise dem Hersteller oder Lieferanten vom Antragsteller zur Verfügung gestellt wird.

3 Bestimmungen für Planung, Bemessung und Ausführung

3.1 Planung und Bemessung

3.1.1 Standsicherheit

3.1.1.1 Nachweisführung

Der Nachweis der Standsicherheit des Genehmigungsgegenstandes der Bauart WDVS ist auf der Grundlage der Beanspruchbarkeit der WDVS sowie der charakteristischen Einwirkung aus Wind, der verwendeten Dübel gemäß Abschnitt 2.1.1.8 und der folgenden Bedingungen erbracht.

Der Nachweis des Abtrags der Lasten aus Eigengewicht und hygrothermischen Einwirkungen ist für die im Abschnitt 2.1.2 genannten WDVS bei einer Verarbeitung gemäß Abschnitt 3.2 erbracht.

Die charakteristische Zugtragfähigkeit der Dübel im Verankerungsgrund (Wand) sowie mögliche Verwendungsbeschränkungen sind den Eignungsnachweisen der Anlage 4 zu entnehmen.

Die Mindestanzahl der Dübel ist den Anlagen⁴ direkt zu entnehmen oder es sind bei Verwendung von Dämmstoff-Dübel-Kombinationen gemäß den jeweiligen Anlagen⁵ die folgenden Bedingungen zu erfüllen:

$w_{ek} \leq$ "Beanspruchbarkeit des WDVS aus Wind" gemäß der jeweiligen Anlage

Die Anzahl der Dübel n , mit der diese Gleichung erfüllt ist, ist in Bedingung 2.) zu verwenden. Wenn diese Gleichung in Bedingung 2.) nicht erfüllt ist, dann ist die Berechnung mit der nächsthöheren Dübelanzahl n (gemäß Tabelle) oder mit einer anderen charakteristischen Zugtragfähigkeit des Dübels im Untergrund ($N_{Rk, \text{Dübel}}$) zu wiederholen.

1.) $w_{ed} \leq N_{Rd, \text{Dübel}} \cdot n$
dabei ist

$$w_{ed} = \gamma_F \cdot w_{ek}$$

$$N_{Rd, \text{Dübel}} = N_{Rk, \text{Dübel}} / \gamma_{M,U}$$

mit

w_{ed} : Bemessungswert der Beanspruchung aus Wind [kN/m²]

w_{ek} : charakteristische Einwirkung aus Wind [kN/m²]

$N_{Rd, \text{Dübel}}$: Bemessungswert der Zugtragfähigkeit des Dübels im Untergrund [kN/Dübel]

$N_{Rk, \text{Dübel}}$: charakteristische Zugtragfähigkeit des Dübels im Untergrund gemäß Anhang des jeweiligen Eignungsnachweises des Dübels in Anlage 4 [kN/Dübel]

γ_F : 1,5 (Sicherheitsbeiwert für die Einwirkungen aus Wind)

$\gamma_{M,U}$: Sicherheitsbeiwert des Ausziehwidestandes des Dübels aus dem Untergrund (entspricht γ_M des jeweiligen Eignungsnachweises des Dübels in Anlage 4 bzw. wenn nicht anders angegeben $\gamma_{M,U} = 2,0$)

n : Anzahl der Dübel (je m²) gemäß Anlage⁵, mit der die Bedingung 1.) erfüllt ist

Sofern nicht anders angegeben gilt für die Anordnung der Dübel der Anhang A der Norm DIN 55699⁶.

⁴ Alle Tabellen in den Anlagen 5.1.1 bis 5.3, in denen die "charakteristischen Einwirkungen aus Wind" angegeben ist

⁵ Alle Tabellen in den Anlagen 5.1.1 bis 5.3, in denen die "Beanspruchbarkeit des WDVS aus Wind" angegeben ist

⁶ DIN 55699:2017-08 Anwendung und Verarbeitung von außenseitigen Wärmedämm-Verbundsystemen (WDVS) mit Dämmstoffen aus expandiertem Polystyrol-Hartschaum (EPS) oder Mineralwolle (MW)

3.1.1.2 Fugenüberbrückung

Die WDVS dürfen zur Überbrückung von Dehnungsfugen in den Außenwandflächen (z. B. der Fugen in den Außenwandflächen von Plattenbauten bei Verwendung von Dreischichtplatten) nur bei Fugenabständen bis 6,20 m angewendet werden; dabei muss die Dämmstoffdicke mindestens 60 mm betragen. Zudem muss das WDVS aus den Unterputzen "DRACHOLIN Universalputz UP 2000" ($d \leq 6$ mm), "DRACHOLIN COMPACT Armierungsmörtel" ($d \leq 6$ mm) oder "DRACHOLIN Universalputz UP Leicht" ($d \leq 6$ mm) mit dem Bewehrungsgewebe "DRACHOLIN WDVS-Gewebe PS (fein)" oder "DRACHOLIN WDVS-Gewebe grob" und den dünn-schichtigen Oberputzen ($d_{\text{Oberputz}} \leq d_{\text{Unterputz}}$) nach Anlagen 2.1 bis 2.3 bestehen.

Die Rohdichte der EPS-Platten muss dabei ≤ 20 kg/m³ sein. Alle anderen, in diesem Bescheid allgemein bauaufsichtlich zugelassenen Komponenten dürfen zur Überbrückung von Dehnungsfugen nicht verwendet werden.

3.1.1.3 Feldgrößen und Feldbegrenzungsfugen

Für die folgenden Platten sind die Feldgrößen ohne Feldbegrenzungsfugen unter den folgenden Randbedingungen möglich:

Für WDVS mit den Mineralwolle-Platten "Coverrock II", "Coverrock X-2", "Sillatherm WVP 1-035 (60 – 400)" und "Sillatherm WVP 1-035 Plus" ($d > 200$ mm; Dübel oberflächenbündig):

Gesamtputzdicke (Unterputz und Schlussbeschichtung)	Maximale Feldgröße	max. Putzgewicht (nass)
≤ 25 mm	7,5 m x 7,5 m	30 kg/m ²
≤ 8 mm	50 m x 25 m	22 kg/m ²

Sofern Feldgrößen überschritten werden und Feldbegrenzungsfugen erforderlich sind, sind diese objektspezifisch vom Planer festzulegen.

3.1.2 Wärmeschutz und klimabedingter Feuchteschutz

Es ist ein rechnerischer Nachweis des Wärmeschutzes für die Bauart WDVS zu führen. Für die dabei anzusetzenden Bemessungswerte des Dämmstoffs gelten die Bestimmungen des Abschnitts 2.1.2.3. Das Putzsystem darf vernachlässigt werden.

Für den Nachweis des klimabedingten Feuchteschutzes gilt DIN 4108-3. Für die WDVS sind die Angaben in Abschnitt 2.1.2.3 zu berücksichtigen.

Für den Nachweis der Dampfdiffusion bei zweilagiger Verlegung der Mineralwolle-Platten sind die Angaben aus Abschnitt 2.1.2.3 in Verbindung mit Anlage 3 zu verwenden.

Die Minderung der Wärmedämmung durch die Wärmebrückenwirkung der Dübel muss dabei nach Anlage 6 berücksichtigt werden.

Bei bestimmten Wettersituationen und abhängig von der Wärmedämmung der tragenden Wandkonstruktion können sich die Befestigungselemente an der Putzoberfläche durch Unterschiede in der Tauwasser- oder Reifbildung gegenüber der ungestörten Wand vorübergehend abzeichnen.

Bei Detailplanungen sowie bei der Ausführung von Anschlüssen und Durchdringungen des WDVS ist auf die Verminderung von Wärmebrücken zu achten.

3.1.3 Schallschutz

Der Nachweis des Schallschutzes (Schutz gegen Außenlärm) ist für die Bauart WDVS nach DIN 4109-17 und DIN 4109-2⁸ zu führen. Für den Nachweis des Schallschutzes ist das bewertete Schalldämm-Maß $R_{w,WDVS}$ der Wandkonstruktion (Massivwand mit WDVS) nach folgender Gleichung zu ermitteln:

$$R_{w,WDVS} = R_{w,O} + \Delta R_{w,WDVS}$$

mit:

$R_{w,O}$ bewertetes Schalldämm-Maß der Massivwand ohne WDVS, ermittelt nach DIN 4109-32⁹

$\Delta R_{w,WDVS}$ bewertete Verbesserung der Luftschalldämmung, siehe Abschnitt 2.1.2.4

3.1.4 Brandschutz

3.1.4.1 WDVS mit EPS-Platten

Die WDVS nach Anlagen 2.1 und 2.2 sind unter Beachtung der nachfolgenden Randbedingungen dort anwendbar, wo die bauaufsichtlichen Anforderungen für Außenwandbekleidungen schwerentflammbar bzw. normalentflammbar bestehen.

		WDVS	
		schwerentflammbar ^{a)}	normalentflammbar
EPS-Platten	Rohdichte [kg/m ³]	≤ 20	beliebig
	Dämmstoffdicke [mm]	40 – 300 ^{b)}	40 – 400
Putzsystem	Dicke [mm] (Schlussbeschichtung und Unterputz)	gemäß Anlagen 2.1 bzw. 2.2, aber ≥ 4	gemäß Anlagen 2.1 bzw. 2.2
<p>^{a)} Die Ausführung des WDVS muss entsprechend der im Abschnitt 3.2.4.2 bestimmten Maßnahmen unter Beachtung der dort angegebenen Randbedingungen erfolgen.</p> <p>^{b)} Bei Dämmstoffdicken über 100 mm muss die Ausführung des WDVS entsprechend der in Abschnitt 3.2.4.3 bestimmten Maßnahmen erfolgen.</p>			

3.1.4.2 WDVS mit Mineralwolle-Dämmstoffen

Die WDVS nach Anlage 2.3 sind dort anwendbar, wo die bauaufsichtlichen Anforderungen für Außenwandbekleidungen nichtbrennbar, schwerentflammbar bzw. normalentflammbar bestehen.

7	DIN 4109-1:2018-01	Schallschutz im Hochbau – Teil 1: Mindestanforderungen
8	DIN 4109-2:2018-01	Schallschutz im Hochbau – Teil 2: Rechnerische Nachweise der Erfüllung der Anforderungen
9	DIN 4109-32:2016-07	Schallschutz im Hochbau – Teil 32: Daten für die rechnerischen Nachweise des Schallschutzes (Bauteilkatalog) – Massivbau

3.2 Ausführung

3.2.1 Anforderungen an den Antragsteller und die ausführende Firma

– Antragsteller

Der Antragsteller ist verpflichtet, die Besonderen Bestimmungen dieses Bescheids und alle Informationen über die erforderlichen weiteren Einzelheiten zur einwandfreien Ausführung der Bauart den mit Planung, Bemessung und Ausführung des WDVS betrauten Personen zur Verfügung zu stellen.

– Ausführende Firma (Unternehmer)

Das Fachpersonal der ausführenden Firma hat sich über die Besonderen Bestimmungen dieses Bescheids sowie über alle für eine einwandfreie Ausführung der Bauart erforderlichen weiteren Einzelheiten beim Antragsteller zu informieren.

Die ausführende Firma hat gemäß Anlage 8 die Übereinstimmung der Bauart WDVS mit der in diesem Bescheid geregelten allgemeinen Bauartgenehmigung zu erklären. Diese Erklärung ist dem Bauherrn zu überreichen.

3.2.2 Allgemeines

Für die WDVS dürfen nur die im Abschnitt 2.1.1 sowie in den Anlagen 2.1 bis 2.3 genannten Komponenten und deren Kombination gemäß den folgenden Bestimmungen sowie unter Berücksichtigung der Vorgaben aus Planung und Bemessung (siehe Abschnitt 3.1) angewendet und ausgeführt werden.

Bei der Verarbeitung und Erhärtung dürfen keine Temperaturen unter +5 °C auftreten.

3.2.3 Klebemörtel

Die Klebemörtel sind ggf. nach den Vorgaben des Antragstellers unter Beachtung der Technischen Informationen zum jeweiligen Klebemörtel zu mischen. Die Klebemörtel sind mit einer Auftragsmenge nach Anlagen 2.1 bis 2.3 aufzubringen.

3.2.4 Anbringen der Dämmplatten

3.2.4.1 Allgemeines

Beschädigte Dämmplatten dürfen nicht eingebaut werden.

Die Dämmplatten sind durch geeignete Maßnahmen vor Feuchtigkeitsaufnahme zu schützen, insbesondere bei Lagerung auf der Baustelle und vor dem Aufbringen des Putzsystems.

3.2.4.2 Konstruktive Brandschutzmaßnahmen

Für schwerentflammbare WDVS mit bis zu 300 mm dicken EPS-Platten müssen folgende konstruktive Maßnahmen gegen eine Brandeinwirkung von außen ausgeführt werden (siehe Anlage 7):

1. ein Brandriegel an der Unterkante des WDVS bzw. maximal 90 cm über Geländeoberkante oder genutzten angrenzenden horizontalen Gebäudeteilen (z. B. Parkdächer u. a.),
2. ein Brandriegel in Höhe der Decke des 1. Geschosses über Geländeoberkante oder angrenzenden horizontalen Gebäudeteilen nach Nr. 1, jedoch zu dem darunter angeordneten Brandriegel mit einem Achsabstand von nicht mehr als 3 m. Bei größeren Abständen sind zusätzliche Brandriegel einzubauen.
3. ein Brandriegel in Höhe der Decke des 3. Geschosses über Geländeoberkante oder angrenzender horizontaler Gebäudeteile nach Nr. 1, jedoch zu dem darunter angeordneten Brandriegel mit einem Achsabstand von nicht mehr als 8 m. Bei größeren Abständen sind zusätzliche Brandriegel einzubauen.
4. weitere Brandriegel an Übergängen der Außenwand zu horizontalen Flächen (z. B. Durchgänge, -fahrten, Arkaden), soweit diese in dem durch einen Brand von außen beanspruchten Bereich des 1. bis 3. Geschosses liegen.

Die Brandriegel müssen folgende Anforderungen erfüllen:

- Höhe ≥ 200 mm,
- nichtbrennbar, formstabil bis 1000 °C,
- Rohdichte¹⁰ ≥ 60 kg/m³ bis 90 kg/m³ und Querkzugfestigkeit¹¹ ≥ 80 kPa
oder
- Rohdichte¹⁰ ≥ 90 kg/m³ und Querkzugfestigkeit¹¹ ≥ 5 kPa,
- mit einem Klebemörtel entsprechend Abschnitt 2.1.1.1 vollflächig angeklebt und zusätzlich mit WDVS-Dübeln angedübelt,
- Verdübelung mit zugelassenen WDVS-Dübeln, bestehend aus Dübelteller und Hülse aus Kunststoff sowie Spreizelement aus Stahl, Durchmesser des Dübeltellers ≥ 60 mm, Rand- und Zwischenabstände der Dübel: mindestens 10 cm nach oben und unten, maximal 20 cm zu den seitlichen Rändern eines Brandriegel-Streifenelements sowie maximal 40 cm zum benachbarten Dübel
- Brandriegel sind durch vollflächige Verklebung und Verdübelung derart am Untergrund zu befestigen, dass die Einwirkungen aus Wind sicher abgeleitet werden können. Die Haftzugfestigkeit zwischen Klebemörtel und Brandriegel bzw. zwischen Putzschicht und Brandriegel muss mindestens der geforderten Querkzugfestigkeit des Brandriegels entsprechen.

Weiterhin ist ein Brandriegel (wie vorstehend beschrieben) maximal $1,0$ m unterhalb von angrenzenden brennbaren Bauprodukten (z. B. am oberen Abschluss des WDVS unterhalb eines Daches) in der Dämmebene des WDVS anzuordnen. Dieser Brandriegel ist mit einem Klebemörtel vollflächig anzukleben und zusätzlich mit zugelassenen WDVS-Dübeln stand-sicher zu befestigen.

Das applizierte WDVS muss von der Unterkante des WDVS bis mindestens zur Höhe des Brandriegels nach Nr. 3 folgende Anforderungen erfüllen:

- Mindestdicke des Putzsystems (Schlussbeschichtung und Unterputz) von 4 mm
- an Gebäudeinnenecken sind in den bewehrten Unterputz Eckwinkel aus Glasfasergewebe mit einem Flächengewicht von mindestens 280 g/m² und einer Reißfestigkeit im Anlieferungszustand von größer als $2,3$ kN/5 cm einzuarbeiten
- Verwendung von EPS-Platten mit einer Rohdichte von max. 20 kg/m³
- Verwendung eines Bewehrungsgewebes mit einem Flächengewicht von mindestens 150 g/m²

Die für schwerentflammbare WDVS in Abschnitt 3.2.4.3 vorgeschriebenen Maßnahmen im Bereich von Außenwandöffnungen müssen erst oberhalb des Brandriegels nach Nr. 3 ausgeführt werden.

3.2.4.3 Stürze und Laibungen

Schwerentflammbare WDVS mit EPS-Platten mit Dicken über 100 mm bis 300 mm müssen aus Brandschutzgründen oberhalb des Brandriegels Nr. 3 nach Abschnitt 3.2.4.2 wie folgt ausgeführt werden:

- a) Oberhalb jeder Öffnung im Bereich der Stürze ist ein mindestens 300 mm seitlich überstehender Brandriegel (links und rechts der Öffnung) vollflächig anzukleben; im Kantenbereich ist das Bewehrungsgewebe zusätzlich mit Gewebeeckwinkeln zu verstärken. Werden hierbei auch Laibungen gedämmt, ist für die Dämmung der horizontalen Laibung im Sturzbereich ebenfalls dieser Brandriegel einzubauen. Der Einbau der Fenster hat in der Regelausführung (bündig mit oder hinter der Rohbaukante) zu erfolgen.

¹⁰ Rohdichte nach DIN EN 1602, Mindestwert für jeden Einzelmesswert

¹¹ Querkzugfestigkeit nach DIN EN 1607, Mittelwert, Einzelmesswerte dürfen den Mittelwert um max. 15 % unterschreiten

- b) Beim Einbau von Rollläden oder Jalousien unmittelbar oberhalb von Öffnungen bzw. bei der Montage von Fenstern in der Dämmebene sind diese dreiseitig – oberhalb und an beiden Seiten – von einem mindestens 200 mm hohen bzw. breiten Brandriegel – wie unter a) beschrieben – zu umschließen. Der Einbau der Fenster darf in der Dämmstoffebene erfolgen.
- c) Die Ausführung nach a) und b) darf entfallen, wenn mindestens in jedem 2. Geschoss ein horizontal um das Gebäude umlaufender Brandriegel angeordnet wird. Der Brandriegel muss vollflächig angeklebt und zusätzlich angedübelt werden. Der Brandriegel ist so anzuordnen, dass ein maximaler Abstand von 0,5 m zwischen Unterkante Sturz und Unterkante Brandriegel eingehalten wird. In unmittelbar über Öffnungen befindlichen Kantenbereichen ist das Bewehrungsgewebe zusätzlich mit Gewebeeckwinkeln zu verstärken. Der Einbau der Fenster darf sowohl in der Regelausführung (bündig mit oder hinter der Rohbaukante) als auch in der Dämmstoffebene erfolgen.

Die Brandriegel nach a) bis c) müssen folgende Anforderungen erfüllen:

- Höhe ≥ 200 mm,
 - nichtbrennbar, formstabil bis 1000 °C,
 - Rohdichte¹⁰ ≥ 60 kg/m³ bis 90 kg/m³ und Querkzugfestigkeit¹¹ ≥ 80 kPa oder
 - Rohdichte¹⁰ ≥ 90 kg/m³ und Querkzugfestigkeit¹¹ ≥ 5 kPa,
 - mit einem Klebemörtel entsprechend Abschnitt 2.1.1.1 vollflächig angeklebt und zusätzlich angedübelt,
 - Brandriegel sind durch vollflächige Verklebung und Verdübelung derart am Untergrund zu befestigen, dass die auftretenden Einwirkungen aus Wind vollständig abgeleitet werden können. Die Haftzugfestigkeit zwischen Klebemörtel und Brandriegel bzw. zwischen Putzschicht und Brandriegel muss mindestens der geforderten Querkzugfestigkeit des Brandriegels entsprechen.
- d) Alternativ für den Brandriegel nach c) darf bei EPS-Platten, die mit einem Klebemörtel entsprechend Abschnitt 2.1.1.1 am Untergrund befestigt sind, auch das Produkt "purenotherm® WDVS (puren-PIR NE)" (Dämmplatten aus Polyurethan, Rohdichte $30 - 37$ kg/m³) als Brandriegel verwendet werden, wenn ein Unterputz nach Abschnitt 2.1.1.4 mit einer Nassauftragsmenge von mindestens 3 kg/m² ausgeführt wird. Dieser Brandriegel muss mindestens 250 mm hoch sein und vollflächig angeklebt werden. Die Anordnung des Dämmstreifens und der Gewebeeckwinkel muss wie bei dem o. g. Brandriegel nach c) erfolgen. Der Einbau der Fenster darf sowohl in der Regelausführung (bündig mit oder hinter der Rohbaukante) als auch in der Dämmstoffebene erfolgen.

3.2.4.4 Verklebung

Die Dämmplatten sind mit einem Klebemörtel nach Abschnitt 2.1.1.1 passgenau im Verband anzukleben. Zwischen den Platten dürfen keine offenen Fugen entstehen. Unvermeidbare Fehlstellen und Spalten müssen mit gleichwertigen Dämmstoffen geschlossen werden. Das Schließen von Fehlstellen und Spalten bis maximal 5 mm Breite mit einem Fugenschäum¹² ist zulässig. Zur Vermeidung von Wärmebrücken dürfen die Kanten nicht bestrichen oder verschmutzt sein. In die Fugen darf kein Klebemörtel gelangen.

Bei Dämmstoffdicken über 200 mm ist bei der Verarbeitung darauf zu achten, dass Zwängungspunkte Bewegungsmöglichkeit haben. Im Rand- und Kantenbereich ist auf eine ausreichende Befestigung zu achten, z. B. sind passende Formeckteile zu verwenden.

Die Mineralwolle-Lamellen sind grundsätzlich horizontal zu verlegen, wobei geometrische Bedingungen Ausnahmen zulassen.

¹²

Bei Ausführung einer nichtbrennbaren oder schwerentflammbaren Außenwandbekleidung muss ein bauaufsichtlicher Verwendbarkeitsnachweis für die Schwerentflammbarkeit (Baustoffklasse B1 nach DIN 4102) des Fugenschaums bei Verwendung zwischen massiv mineralischen oder metallischen Baustoffen vorliegen. Bei Ausführung einer normalentflammbaren Außenwandbekleidung ist ein mindestens normalentflammbarer Fugenschäum zu verwenden.

EPS-Platten nach Abschnitt 2.1.1.2 a) sind durch Auftragen einer umlaufenden Wulst am Plattenrand und Klebepunkten in der Mitte so mit Klebemörtel zu versehen, dass eine Verklebung von mindestens 40 % erreicht wird.

Die EPS-Platten nach Abschnitt 2.1.1.2 a) dürfen auch vollflächig verklebt werden. Bei vollflächigem Klebemörtelauftrag ist unmittelbar vor dem Ansetzen der Dämmplatten der Klebemörtel mit einer Zahntraufel aufzukämmen.

Bei Verwendung von EPS-Platten nach Abschnitt 2.1.1.2 a) darf der Klebemörtel auch vollflächig mittels Zahntraufel oder wulstförmig auf den Untergrund aufgetragen werden. Es müssen mindestens 60 % der Fläche durch Mörtelstreifen bedeckt sein, der Abstand der Kleberwülste darf 10 cm nicht überschreiten (siehe Anlage 1).

Die Dämmplatten sind unverzüglich, spätestens nach 10 Minuten, in das frische Klebemörtelbett einzudrücken, einzuschwimmen und anzupressen.

Mineralwolle-Platten nach Abschnitt 2.1.1.2 b) sind durch Auftragen einer umlaufenden Wulst am Plattenrand und Klebepunkten in der Mitte so mit Klebemörtel zu versehen, dass eine Verklebung von mindestens 40 % erreicht wird.

Unbeschichtete Mineralwolle-Platten nach Abschnitt 2.1.1.2 b) dürfen auch, unbeschichtete Mineralwolle-Lamellen nach Abschnitt 2.1.1.2 c) müssen vollflächig verklebt werden. Dabei wird der Klebemörtel zuerst in die Oberfläche der Dämmplatte eingearbeitet (Press-Spachtelung) und dann in einem zweiten Arbeitsgang "frisch in frisch" aufgetragen.

Beschichtete Mineralwolle-Dämmstoffe gemäß Abschnitt 2.1.1.2 b) und Abschnitt 2.1.1.2 c) müssen wie angegeben werkseitig mit einer Haftbrücke auf einer oder zwei Seiten beschichtet sein. Dabei ist die Seite, die für die Verklebung mit der Wand zu verwenden ist, den jeweiligen Herstellerangaben zu entnehmen.

Die Mineralwolle-Platten mit verdichteter Deckschicht gemäß Abschnitt 2.1.1.2 b) dürfen nur so eingebaut werden, dass diese Deckschicht dem Untergrund abgewendet ist bzw. zur Außenseite liegt.

Bei zum Untergrund beschichteten Mineralwolle-Dämmstoffen nach Abschnitt 2.1.1.2 b) und 2.1.1.2 c) darf der Klebemörtel in einem Arbeitsgang vollflächig auf die beschichtete Seite des Dämmstoffes oder in einem Arbeitsgang vollflächig oder teilflächig auf den Untergrund aufgetragen werden. Bei vollflächigem Auftragen ist der Klebemörtel unmittelbar vor dem Ansetzen der Dämmplatten mit einer Zahntraufel aufzukämmen. Bei teilflächigem Auftragen muss der Klebemörtel so auf die Wandoberfläche gespritzt werden, dass mindestens 50 % der Fläche durch Mörtelstreifen bedeckt sind. Die Kleberwülste müssen ca. 5 cm breit und in Wulstmitte mindestens 10 mm dick sein. Der Achsabstand darf 10 cm nicht überschreiten.

Die Dämmplatten sind unverzüglich, spätestens nach 10 Minuten, in das frische Klebemörtelbett einzudrücken, einzuschwimmen und anzupressen.

Zweilagige Verlegung der Mineralwolle-Platten:

Die Dicke der äußeren Dämmstofflage muss mindestens den Wert in nachfolgender Tabelle betragen. Beide Dämmstofflagen müssen aus dem gleichen Mineralwolle-Dämmstoff bestehen, Mischsysteme sind nicht zulässig. Die Einzelplatten sind im Verband auszuführen und untereinander mit einem Klebemörtel nach Abschnitt 2.1.1.1 zu verkleben.

Die Mineralwolle-Platten dürfen gemäß nachfolgender Tabelle unter den angegebenen Randbedingungen verwendet und zweilagig verlegt werden. Bei den möglichen Dicken der äußeren Dämmstofflage sind die Mindestdämmstoffdicken unter den oberflächennah versenkten Dübeln in den Tabellen der Anlagen 5.2.1 bis 5.2.11 einzuhalten. Tiefversenkte Dübel sind ausschließlich bei einlagiger Verlegung verwendbar.

Handelsbezeichnung des Dämmstoffs	maximale gesamte Dämmstoffdicke [mm]	mögliche Dicke der einzelnen Dämmstofflagen [mm]	Klebeflächenanteil zwischen den Doppellagen [%]
"Coverrock II"	400 (300*)	80 – 200	40
"Sillatherm WVP 1-035 (60 – 400)", "Sillatherm WVP 1-035 Plus"	400 (240*)	100 – 200	
"Coverrock X-2"	400 (200*)	80 – 200	

* bis zu diesen Dicken ist eine einlagige Verlegung möglich

3.2.4.5 Verdübelung

Bei der Verdübelung unter dem Bewehrungsgewebe (oberflächenbündig, oberflächennah versenkt bzw. tiefversenkt) sind die Dübel nach dem Erhärten des Klebemörtels und vor Aufbringen des Unterputzes zu setzen.

Bei der Verdübelung durch das Bewehrungsgewebe ist der Unterputz in zwei Schichten aufzubringen. In die erste Schicht wird das Bewehrungsgewebe eingearbeitet. Danach werden die Dübel gesetzt und die zweite Schicht Unterputz aufgebracht.

Die Mindestanzahl der erforderlichen Dübel ergibt sich aus dem Abschnitt 3.1.1.1 und es gelten die Anlagen 5.1.1 bis 5.3. Für die Anordnung der Dübel gilt der Anhang A der Norm DIN 55699⁶.

Die Dübel, die in die Plattenfläche gesetzt werden, müssen einen Mindestabstand des Dübelschafts zum Plattenrand von 150 mm und zu den anderen Dübelschaften von 200 mm aufweisen.

Das Montagewerkzeug, das für die oberflächennah versenkte und tiefversenkte Verdübelung zu verwenden ist, ist dem Eignungsnachweis des jeweiligen Dübels gemäß Anlage 4 zu entnehmen.

Bei zweilagiger Verlegung von Mineralwolle-Platten sind die Dübel durch die gesamte Dämmstoffdicke zu setzen.

3.2.5 Ausführen des Unterputzes und der Schlussbeschichtung

Nach dem Erhärten des Klebemörtels und ggf. dem Setzen der Dübel unter dem Bewehrungsgewebe entsprechend Abschnitt 3.2.4.5 sind die Dämmplatten außen mit einem Unterputz nach Abschnitt 2.1.1.4 in einer Dicke nach Anlagen 2.1 bis 2.3 zu beschichten. Bei Dämmplatten aus Mineralwolle, bei denen die Oberfläche nicht beschichtet ist (in der Regel nicht oder nur einseitig beschichtete Dämmstoffe), muss der Unterputz in die Oberfläche der Dämmplatten eingearbeitet werden (Press-Spachtelung). In einem zweiten Arbeitsgang ist der Unterputz "frisch in frisch" vollflächig auf die Dämmplatten aufzutragen.

Bei maschinellem Putzauftrag oder bei Verwendung beidseitig vorbeschichteter Mineralwolle-Lamellen bzw. Mineralwolle-Platten darf der Unterputz in einem Arbeitsgang aufgetragen und dann eben gezogen werden. Das Bewehrungsgewebe nach Abschnitt 2.1.1.3 ist bei Unterputzdicken bis 4 mm mittig und bei Unterputzdicken über 4 mm in die obere Hälfte des Unterputzes einzuarbeiten. Stöße des Gewebes sind ca. 10 cm zu überlappen. Danach erfolgt ggf. das Setzen der Dübel durch das Bewehrungsgewebe entsprechend Abschnitt 3.2.4.5.

Vor Aufbringen der Schlussbeschichtung darf der Unterputz mit dem Haftvermittler "DRACHOLIN EG-Grund" versehen werden. Die Verträglichkeit des Haftvermittlers zwischen Unterputz und Schlussbeschichtung ist Anlage 3 zu entnehmen.

Nach dem Erhärten des Unterputzes und ggf. des Haftvermittlers ist die Schlussbeschichtung nach Abschnitt 2.1.1.6 nach den Vorgaben des Antragstellers anzurühren und in einer Schichtdicke nach Anlagen 2.1 bis 2.3 dieses Bescheides aufzubringen.

Bei einer Dämmstoffdicke über 200 mm ist eine Gesamtauftragsmenge (nass) von Unterputz und Schlussbeschichtung von maximal 22 kg/m² zulässig, außer in Abschnitt 3.1.1.3 wurden andere Angaben gemacht.

Die Angaben zu den brandschutztechnisch erforderlichen Mindestputzdicken in den Abschnitten 3.1.4 und 3.2.4.2 sind zu beachten.

Abschließend darf bzw. muss ein Anstrich nach Abschnitt 2.1.1.7 auf den Schlussbeschichtungen verwendet werden, die in Anlage 2.1, 2.2 oder 2.3 für den jeweiligen Anstrich angegeben sind.

3.2.6 Dehnungs-, Anschluss- und Feldbegrenzungsfugen

Bei der Überbrückung von Dehnungsfugen in Außenwandflächen und bei der Ausführung von Feldbegrenzungsfugen sind die Vorgaben aus Planung und Bemessung zu beachten (siehe Abschnitte 3.1.1.2 und 3.1.1.3).

Dehnungsfugen zwischen Gebäudeteilen müssen mit Dehnungsprofilen im WDVS berücksichtigt werden. Anschlussfugen an bestehende Bauteile sind schlagregensicher zu schließen.

Die Ausführung der Feldbegrenzungsfugen erfolgt im Putzsystem gemäß den Empfehlungen durch den WDVS-Hersteller.

3.2.7 Weitere Hinweise

Als unterer Abschluss der WDVS muss ein Sockelprofil befestigt werden, sofern nicht ein vorspringender Sockel oder ein Übergang zu einer Sockeldämmung vorliegt. Die Anwendung im Spritzwasserbereich (H ca. 300 mm) bedarf besonderer Maßnahmen, die nicht Gegenstand dieses Bescheides sind.

Die Fensterbänke müssen schlagregensicher, z. B. mit Hilfe von eingeputzten U-Profilen, ohne Behinderung der Dehnung eingepasst werden.

Der obere Abschluss der WDVS muss gegen Witterungseinflüsse abgedeckt werden.

In Bereichen, in denen mit erhöhter mechanischer Belastung zu rechnen ist, können besondere Maßnahmen erforderlich sein.

Abweichende Ausführungen des WDVS von den Vorgaben dieses Bescheides sind im Einzelfall zu beurteilen und bedürfen ggf. zusätzlicher Nachweise.

3.2.8 Liste der ausgeführten Bauvorhaben

Für ausgeführte WDVS, bei denen Mineralwolle-Platten mit Dämmstoffdicken über 200 mm verwendet werden, muss der Antragsteller eine vollständige Liste führen, in der Einbaudatum und Einbauort des WDVS angegeben sein müssen. Ist die Einbaufirma des WDVS nicht der Antragsteller, muss die Einbaufirma dem Antragsteller den Einbauort und das Einbaudatum anzeigen.

Die Liste ist den obersten Bauaufsichtsbehörden oder dem Deutschen Institut für Bautechnik auf Verlangen vorzulegen.

4 Bestimmungen für Nutzung, Unterhalt und Wartung

Das Putzsystem muss für die vollständige Erhaltung der Leistungseigenschaften des WDVS instandgehalten werden. Die Instandhaltung schließt mindestens ein:

- Sichtkontrolle des WDVS,
- Reparaturen von unfallbedingten örtlich begrenzten Beschädigungen,
- die Instandhaltung mit Produkten, die mit dem WDVS übereinstimmen (möglicherweise nach dem Reinigen oder entsprechender Vorbehandlung).

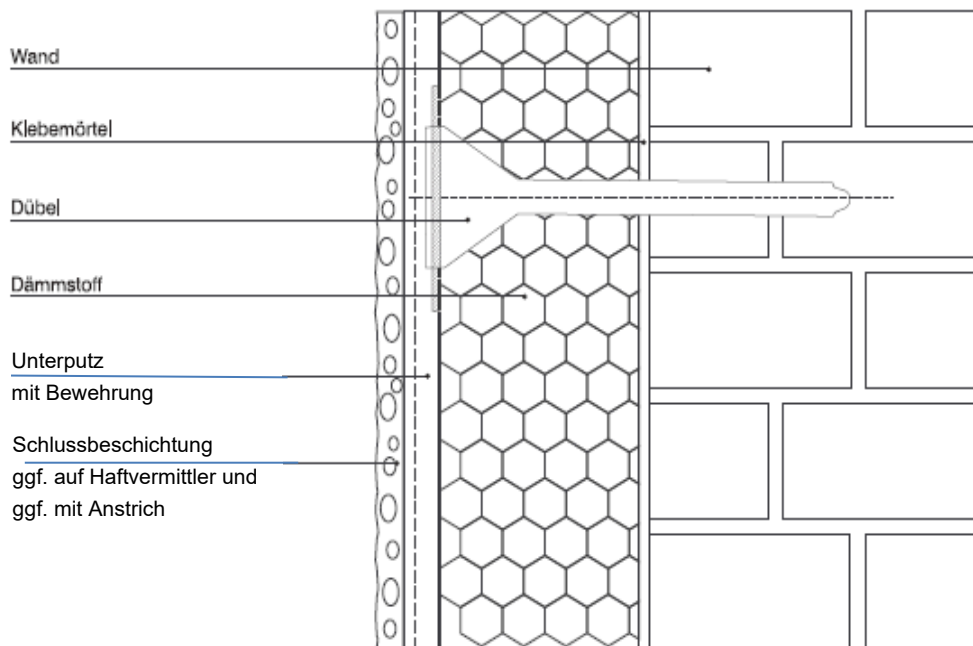
Erforderliche Reparaturen sind durchzuführen, sobald die Notwendigkeit erkannt worden ist.

Anja Rogsch
Referatsleiterin

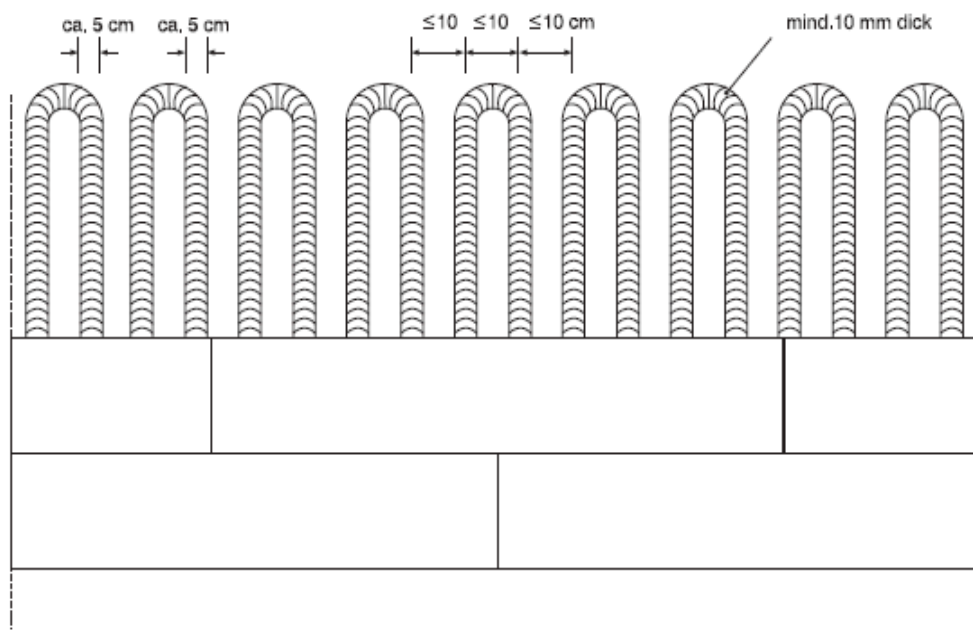
Beglaubigt
Ruppert

Zeichnerische Darstellung der WDVS
"DRACHOLIN WDV-System PS",
"DRACHOtherm Compact",
"DRACHOtherm TRANSFER",
"DRACHOLIN mineralisches WDV-System HD"
"DRACHOLIN mineralisches WDV-System L"

Anlage 1



Teilflächige Verklebung der Dämmplatten auf dem Untergrund



Aufbau des WDVS
"DRACHOLIN WDV-System PS"

Anlage 2.1

Schicht	Auftragsmenge (nass) [kg/m ²]	Dicke [mm]
Klebemörtel: DRACHOLIN Baukleber UP 700 DRACHOLIN Baukleber 4 in 1 DRACHOLIN Universalputz UP 2000 DRACHOLIN Universalputz UP Leicht DRACHOLIN Baukleber ST 800	3,0 – 5,0 3,0 – 5,0 3,5 – 5,5 3,0 – 4,5 4,0 – 6,0	Wulst-Punkt oder vollflächige Verklebung
Dämmstoff: befestigt mit Dübeln nach Abschnitt 2.1.1.8 EPS-Platten nach Abschnitt 2.1.1.2 a)	–	40 bis 400
Unterputze: DRACHOLIN Baukleber UP 700 DRACHOLIN Baukleber 4 in 1 DRACHOLIN Universalputz UP 2000 DRACHOLIN Universalputz UP Leicht DRACHOLIN Baukleber ST 800	4,0 – 6,0 4,0 – 6,0 4,0 – 12,0 3,5 – 10,0 5,0 – 7,0	4,0 – 6,0 4,0 – 6,0 4,0 – 12,0 4,0 – 12,0 4,0 – 6,0
Bewehrung: DRACHOLIN WDV-System PS (fein)	ca. 0,165	–
Haftvermittler: DRACHOLIN EG-Grund	ca. 0,20	–
Schlussbeschichtungen/Oberputze: DRACHOLIN mineralische Trockenputze: DRACHOLIN Dekor-Stockputz, Rauhputz, Carrara Edelputz, Dekorputze K85, Filz- und Scheibenputz, Rillenputz, Kellenschlagputz, Rustikputz DRACHOLIN Silikatputze DRACHOLIN Siliconharzputze	1,5 – 6,0 2,5 – 4,5 2,5 – 4,5	2,5 – 6,0 2,0 – 4,0 2,0 – 4,0
Anstrich: (auf DRACHOLIN mineralische Trockenputze erforderlich) DRACHOLIN EG-Deckfarbe	ca. 200 ml/m ²	–

Die Bestimmungen des Abschnitts 3 sind zu beachten.

Aufbau der WDVS

"DRACHOtherm Compact" und
"DRACHOtherm TRANSFER"

Anlage 2.2

Schicht	Auftragsmenge (nass) [kg/m ²]	Dicke [mm]
Klebemörtel: DRACHOLIN Baukleber UP 700 DRACHOLIN Universalputz UP 2000 DRACHOLIN COMPACT Armierungsmörtel DRACHOLIN Universalputz UP Leicht	3,0 – 5,0 3,5 – 5,5 3,5 – 5,5 3,0 – 4,5	Wulst-Punkt oder vollflächige Verklebung
Dämmstoff: befestigt mit Dübeln nach Abschnitt 2.1.1.8 EPS-Platten nach Abschnitt 2.1.1.2 a)	–	40 bis 400
Unterputze: WDVS "DRACHOtherm Compact": DRACHOLIN COMPACT Armierungsmörtel WDVS "DRACHOtherm TRANSFER": DRACHOLIN COMPACT Armierungsmörtel	8,0 – 12,0 6,0 – 12,0	8,0 – 12,0 6,0 – 12,0
Bewehrung: DRACHOLIN WDVS-Gewebe PS (fein)	ca. 0,165	–
Haftvermittler: DRACHOLIN EG-Grund	ca. 0,20	–
Schlussbeschichtungen (Oberputze): WDVS "DRACHOtherm Compact": DRACHOLIN Silikatputze WDVS "DRACHOtherm TRANSFER": DRACHOLIN TRANSFER Edelputz	2,5 – 4,5 2,5 – 6,0	2,0 – 4,0 2,0 – 6,0
Anstrich: (auf "DRACHOLIN TRANSFER Edelputz" erforderlich) DRACHOLIN TRANSFER Fassadenfarbe	≤ 500 ml/m ²	–

Die Bestimmungen des Abschnitts 3 sind zu beachten.

Aufbau der WDVS

"DRACHOLIN mineralisches WDV-System HD" und
"DRACHOLIN mineralisches WDV-System L"
"DRACHOtherm TRANSFER"

Anlage 2.3

Schicht	Auftragsmenge (nass) [kg/m ²]	Dicke [mm]
Klebemörtel: DRACHOLIN Baukleber 4 in 1 DRACHOLIN Baukleber UP 700 DRACHOLIN Universalputz UP 2000 DRACHOLIN COMPACT Armierungsmörtel DRACHOLIN Universalputz UP Leicht DRACHOLIN Baukleber ST 800	3,0 – 5,0 3,0 – 5,0 3,5 – 5,5 3,5 – 5,5 3,0 – 4,5 4,0 – 6,0	Wulst-Punkt oder voll- flächige, ggf. teillächige Verklebung
Dämmstoffe: befestigt mit Dübeln nach Abschnitt 2.1.1.8 Mineralwolle-Platten nach Abschnitt 2.1.1.2 b) Mineralwolle-Lamellen nach Abschnitt 2.1.1.2 c)	–	40 – 400 40 – 200
Unterputze: DRACHOLIN Baukleber UP 700 DRACHOLIN Baukleber 4 in 1 DRACHOLIN Universalputz UP 2000 DRACHOLIN Universalputz UP Leicht DRACHOLIN Baukleber ST 800 WDVS "DRACHOtherm TRANSFER": DRACHOLIN COMPACT Armierungsmörtel	4,0 – 6,0 4,0 – 6,0 4,0 – 12,0 3,5 – 10,0 5,0 – 7,0 6,0 – 12,0	4,0 – 6,0 4,0 – 6,0 4,0 – 12,0 4,0 – 12,0 4,0 – 6,0 6,0 – 12,0
Bewehrung: DRACHOLIN WDVS-Gewebe grob	ca. 0,210	–
Haftvermittler: DRACHOLIN EG-Grund	ca. 0,20	–
Schlussbeschichtungen: DRACHOLIN mineralische Trockenputze: DRACHOLIN Dekor-Stockputz, Rauhputz, Carrara Edelputz, Dekorputze K85, Filz- und Scheibenputz, Rillenputz, Kellenschlagputz, Rustikputz WDVS "DRACHOtherm TRANSFER": DRACHOLIN TRANSFER Edelputz	2,5 – 6,0 2,5 – 6,0	2,0 – 6,0 2,0 – 6,0
Anstriche: DRACHOLIN EG-Deckfarbe (auf "DRACHOLIN TRANSFER Edelputz" erforderlich) DRACHOLIN TRANSFER Fassadenfarbe	ca. 200 ml/m ² ≤ 500 ml/m ²	– –

Die Bestimmungen des Abschnitts 3 sind zu beachten.

**Oberflächenausführung
Anforderungen**

Anlage 3

Bezeichnung	kapillare Wasseraufnahme w nach DIN 52617 [kg/(m ² √h)]	wasserdampf- diffusionsäquivalente Luftschichtdicke s _d nach DIN 52615 [m]
1. Unterputze und Klebemörtel		
DRACHOLIN Baukleber UP 700	< 0,40	0,08 ^{2;4}
DRACHOLIN Baukleber 4 in 1	< 0,40	0,22 ^{1;3} / 0,08 ⁴
DRACHOLIN Universalputz UP 2000	0,046 ⁶	15 ⁵
DRACHOLIN Universalputz UP Leicht	< 0,40	0,14 ^{2;4}
DRACHOLIN Baukleber ST 800	< 0,40	18 ⁵
DRACHOLIN COMPACT Armierungsmörtel	0,046 ⁶	15 ⁵
2. Schlussbeschichtungen (Oberputze) ggf. mit Haftvermittler "DRACHOLIN EG-Grund"		
DRACHOLIN mineralische Trockenputze: DRACHOLIN Dekor-Stockputz, Rauputz, Carrara Edelputz, Dekorputze K85, Filz- und Scheibenputz, Rillenputz, Kellenschlagputz, Rustikputz	< 0,40	0,12 ¹
DRACHOLIN TRANSFER Edelputz	< 0,40	0,12 ¹
DRACHOLIN Silikatputze	0,04	0,05 ¹
DRACHOLIN Siliconharzputze	0,025	0,12 ¹
3. Anstriche		
DRACHOLIN EG-Deckfarbe	0,13	0,17
DRACHOLIN TRANSFER Fassadenfarbe	– ⁷	0,03
<p>¹ gemessen im Feuchtbereichsverfahren 23-50/95 ² gemessen im Trockenbereichsverfahren 23-0/50 ³ geprüft mit Haftvermittler "DRACHOLIN EG-Grund" ⁴ geprüft ohne Haftvermittler ⁵ Wasserdampfdiffusionswiderstandszahl μ [-], geprüft in Anlehnung an DIN EN ISO 12572 ⁶ kapillare Wasseraufnahme w nach DIN EN ISO 15148 [kg/(m²√h)] ⁷ nicht geprüft</p>		

Eignungsnachweise

Anlage 4

Die Dübel müssen einen Dübeltellerdurchmesser von mindestens 60 mm, eine Tragfähigkeit des Dübeltellers von mindestens 1,0 kN und eine Tellersteifigkeit von mindestens 0,30 kN/mm haben und den nachfolgenden Eignungsnachweisen entsprechen. Sie können oberflächenbündig oder versenkt unter das Gewebe oder durch das Gewebe gesetzt werden.

Handelsbezeichnung beim WDVS-Hersteller	Hersteller des Dübels	Eignungsnachweis gemäß
Schlagdübel:		
EJOT ejothem H1 ECO	EJOT Baubefestigungen GmbH	ETA-11/0192
EJOT ejothem H2 ECO		ETA-15/0740
EJOT ejothem NTK U		ETA-07/0026
Hilti T-Save HTS-P/ HTS-M	Hilti AG	ETA-14/0400
fischer termoz CNplus 8	fischerwerke	ETA-09/0394
Schraubdübel:		
EJOT ejothem STR U/STR U 2G ¹⁾	EJOT Baubefestigungen GmbH	ETA-04/0023
EJOT ejothem S1		ETA-17/0991
Hilti HTR-P/ HTR-M	Hilti AG	ETA-16/0116
fischer TermoZ CS II 8	fischerwerke	ETA-14/0372
Setzdübel:		
Hilti XI-FV	Hilti AG	ETA-17/0304
Dübel zur tiefversenkten Montage²⁾		
Hilti WDVS-Dübel HTH/Helix	Hilti AG	ETA-15/0464
fischer TermoZ SV II ecotwist	fischerwerke	ETA-12/0208
¹⁾ Der Dübel ist bei oberflächennah versenkter Anwendung mit der in den jeweiligen Tabellen der Anlagen 5.1.1 bis 5.2.11 angegebenen Schneidtiefe des Montagewerkzeugs im Dämmstoff zu verwenden. Die Dämmplattendicke vor dem oberflächennahen Versenken der Dübel muss die in diesen Tabellen angegebene Mindest-Dämmplattendicke betragen. ²⁾ Die Dübel dürfen nur verwendet werden, wenn in den Anlagen 5.1.3 bis 5.2.10 diese speziellen Dübel mit einer entsprechenden Tabelle für den jeweiligen Dämmstofftyp mit der entsprechenden Befestigungslänge (t_{fix}) bzw. Einbindetiefe (h_E) im Dämmstoff aufgeführt sind. Anderenfalls ist diese Dämmplatten-Dübel Kombination nicht zulässig.		

In den Anlagen 5.1.1 bis 5.3 werden die Mindestanzahlen der oben genannten Dübel abhängig von der Plattenart, ggf. Plattengröße, Art der Dübelung und Größe des Dübeldurchmessers angegeben.

Bei zweilagiger Verlegung sind die entsprechenden Hinweise aus Abschnitt 3.2.4.4 zu beachten.

Für die Anordnung der Dübel gilt Anhang A der Norm DIN 55699:2017-08, sofern in den folgenden Tabellen keine weiteren Angaben gemacht werden.

Den Tabellen in den Anlagen 5.1.1 bis 5.3 liegen die jeweiligen Plattenformate nach Abschnitt 2.1.1.2 zugrunde. Bei abweichenden Plattenformaten sind die Dübelmengen so anzupassen, dass eine äquivalente Befestigung erfolgt.

Mindestanzahlen der Dübel pro m²
gilt für die EPS-Platten:

Anlage 5.1.1

- "Isobouw Hartschaumplatte EPS 035 WDV weiß"
- "Isobouw Hartschaumplatte EPS 034 WDV grau"
- "Isobouw Hartschaumplatte EPS 032 WDV grau"
- "BACHL Hartschaumplatte EPS 035 WDV weiß"
- "BACHL Hartschaumplatte EPS 035 WDV grau"
- "BACHL Hartschaumplatte EPS 034 WDV grau"
- "BACHL Hartschaumplatte EPS 033 WDV grau"
- "BACHL Hartschaumplatte EPS 032 WDV grau"
- "Hartschaumplatte EPS 035 WDV Dalmatiner"
- "Hartschaumplatte EPS 034 WDV Dalmatiner"
- "Hartschaumplatte EPS 032 WDV Dalmatiner"

Dübeltellerdurchmesser ab 60 mm , Dübelung durch das Gewebe						
Dämmplatten- dicke [mm]	N _{Rk} [kN/Dübel]	charakteristische Einwirkung aus Wind w _{ek} [kN/m ²]				
		-0,56	-0,77	-1,00	-1,60	-2,20
40 – 400	0,45	4	4	5	8	11
40 – 400	≥ 0,60	4	4	4	7	9

Dübeltellerdurchmesser ab 60 mm , Dübelung in Fläche oder Fläche/Fuge, oberflächenbündig										
Dämmplatten- dicke [mm]	N _{Rk} [kN/Dübel]	charakteristische Einwirkungen aus Wind w _{ek} [kN/m ²]								
		-0,56	-0,67	-0,77	-1,00	-1,33	-1,60	-1,67	-2,00	-2,20
40 – 50	≥ 0,45	5	6	6	8	10	10	14	14	14
≥ 60	≥ 0,45	4	6	6	8	10	10	14	14	14
≥ 120	≥ 0,50	4	4	6	6	8	10	10	12	14

Dübelung mit **"EJOT ejothem STR U/STRU 2G"** mit Montagetool Typ S oder Typ L und **"fischer TermoZ CS II 8"** mit Setzwerkzeug Typ CS/SDS

Dübeltellerdurchmesser ab 60 mm , Dübelung in Fläche oder Fläche/Fuge, oberflächennah versenkt											
Dämm- platten- dicke d [mm]	N _{Rk} [kN/ Dübel]	Montage- tool / Setzwerk- zeug Typ	charakteristische Einwirkungen aus Wind w _{ek} [kN/m ²]								
			-0,56	-0,67	-0,77	-1,00	-1,33	-1,60	-1,67	-2,00	-2,20
80 ≤ d < 100	≥ 0,45	S ¹ / CS/SDS ²	4	6	6	8	10	10	14	14	14
100 – 400	≥ 0,45	L ³ / CS/SDS ²	4	6	6	8	10	10	14	14	14
160 – 400	≥ 0,50	CS/SDS ²	4	4	6	6	8	10	10	12	14

¹ mit Montagetool Typ S - Schneidtiefe des Montagewerkzeugs = 20 mm
² mit Setzwerkzeug Typ CS/SDS - Schneidtiefe des Montagewerkzeugs = 20 mm
³ mit Montagetool Typ L - Schneidtiefe des Montagewerkzeugs = 35 mm

Mindestanzahlen der Dübel pro m²

gilt für die **EPS-Platten**:

- "Isobouw Hartschaumplatte EPS 035 WDV weiß"
- "Isobouw Hartschaumplatte EPS 034 WDV grau"
- "Isobouw Hartschaumplatte EPS 032 WDV grau"
- "BACHL Hartschaumplatte EPS 035 WDV weiß"
- "BACHL Hartschaumplatte EPS 035 WDV grau"
- "BACHL Hartschaumplatte EPS 034 WDV grau"
- "BACHL Hartschaumplatte EPS 033 WDV grau"
- "BACHL Hartschaumplatte EPS 032 WDV grau"
- "Hartschaumplatte EPS 035 WDV Dalmatiner"
- "Hartschaumplatte EPS 034 WDV Dalmatiner"
- "Hartschaumplatte EPS 032 WDV Dalmatiner"

Anlage 5.1.2

Dübelung mit **"EJOT ejotherm STR U/STR U 2G"** und **"EJOT ejotherm H2 ECO"** und **"fischer TermoZ CS II 8"**

Dübeltellerdurchmesser ab 60 mm , Dübelung in Fläche oder Fläche/Fuge, oberflächenbündig						
Dämmplattendicke [mm]	N _{Rk} [kN/ Dübel]	charakteristische Einwirkungen aus Wind w _{ek} [kN/m ²]				
		-1,00	-1,27	-1,60	-1,87	-2,20
100 – 400	≥ 0,90	0/4	2/4	2/4	4/4	4/4
	≥ 1,20	4	4	6	6	8

Dübelung mit **"EJOT ejotherm STR U/STR U 2G"** mit Montagetool Typ L³ und **"fischer TermoZ CS II 8"** mit Setzwerkzeug Typ CS/SDS²

Dübeltellerdurchmesser ab 60 mm , Dübelung in Fläche oder Fläche/Fuge, oberflächennah versenkt				
Dämmplatten- dicke [mm]	Dübelanzahlen [Dü/m ²]		Beanspruchbarkeit des WDVS aus Wind [kN/m ²]	
	Fläche	Fläche/Fuge	in der Fläche	in Fläche/Fuge
≥ 140	4	0/4	1,27	1,00
	6	2/4	1,87	1,60
	8	4/4	2,20	2,20

Dübelung mit **"Hilti HTR-P/ HTR-M"** und **"Hilti T-Save HTS-P/ HTS-M"**

Dübeltellerdurchmesser ab 60 mm , Dübelung in Fläche oder Fläche/Fuge, oberflächenbündig				
Dämmplatten- dicke [mm]	Dübelanzahlen [Dü/m ²]		Beanspruchbarkeit des WDVS aus Wind [kN/m ²]	
	Fläche	Fläche/Fuge	in der Fläche	in Fläche/Fuge
≥ 120	4	0/4	1,40	1,10
	6	2/4	2,00	1,80
	8	4/4	2,20	2,20

Dübeltellerdurchmesser ab 90 mm , Dübelung in Fläche oder Fläche/Fuge, oberflächenbündig				
Dämmplatten- dicke [mm]	Dübelanzahlen [Dü/m ²]		Beanspruchbarkeit des WDVS aus Wind [kN/m ²]	
	Fläche	Fläche/Fuge	in der Fläche	in Fläche/Fuge
≥ 60	4	0/4	1,20	0,90
	6	2/4	1,80	1,60
	8	4/4	2,20	2,20

Mindestanzahlen der Dübel pro m²

gilt für die **EPS-Platten**:

"Isobouw Hartschaumplatte EPS 035 WDV weiß"
"Isobouw Hartschaumplatte EPS 034 WDV grau"
"Isobouw Hartschaumplatte EPS 032 WDV grau"
"BACHL Hartschaumplatte EPS 035 WDV weiß"
"BACHL Hartschaumplatte EPS 035 WDV grau"
"BACHL Hartschaumplatte EPS 034 WDV grau"
"BACHL Hartschaumplatte EPS 033 WDV grau"
"BACHL Hartschaumplatte EPS 032 WDV grau"
"Hartschaumplatte EPS 035 WDV Dalmatiner"
"Hartschaumplatte EPS 034 WDV Dalmatiner"
"Hartschaumplatte EPS 032 WDV Dalmatiner"

Anlage 5.1.3

Dübelung mit "fischer Termoz SV II ecotwist"

Dübeltellerdurchmesser 66 mm , Dübelung in der Fläche, tiefversenkt ($h_E = 70$ mm)		
Dämmplattendicke [mm]	Dübelanzahlen [Dü/m ²]	Beanspruchbarkeit des WDVS aus Wind [kN/m ²]
≥ 100	4	0,93
	6	1,40
	8	1,87
	10	2,20

Dübelung mit "Hilti WDVS-Dübel HTH/Helix"

Dübeltellerdurchmesser 75 mm , Dübelung in der Fläche, tiefversenkt ($t_{fix} = 80$ bzw. 110 mm)		
Dämmplattendicke [mm]	Dübelanzahlen [Dü/m ²]	Beanspruchbarkeit des WDVS aus Wind [kN/m ²]
≥ 100 ⁴ ≥ 130 ⁵	4	0,87
	6	1,27
	8	1,60
	10	1,93
	12	2,20

⁴ Mindestdämmplattendicke für $t_{fix} = 80$ mm

⁵ Mindestdämmplattendicke für $t_{fix} = 110$ mm

Mindestanzahlen der Dübel pro m²

Anlage 5.1.4

gilt für die **EPS-Platten:**

"BACHL Hartschaumplatte EPSe 035 WDV grau"

"BACHL Hartschaumplatte EPSe 034 WDV grau"

"BACHL Hartschaumplatte EPSe 033 WDV grau"

"BACHL Hartschaumplatte EPSe 032 WDV grau"

Dübeltellerdurchmesser ab 60 mm , Dübelung in Fläche oder Fläche/Fuge, oberflächenbündig						
Dämmplattendicke [mm]	N _{Rk} [kN/Dübel]	charakteristische Einwirkungen aus Wind w _{ek} [kN/m ²]				
		-0,56	-0,77	-1,00	-1,60	-2,20
80 – 200	≥ 0,45	5	6	8	12	14

gilt für die **EPS-Platten:**

"Hartschaumplatte EPSe 035 WDV Dalmatiner"

"Hartschaumplatte EPSe 034 WDV Dalmatiner"

Dübeltellerdurchmesser ab 60 mm , Dübelung in Fläche oder Fläche/Fuge, oberflächenbündig						
Dämmplattendicke [mm]	N _{Rk} [kN/Dübel]	charakteristische Einwirkungen aus Wind w _{ek} [kN/m ²]				
		-0,35	-0,56	-0,77	-1,00	-1,60
80 – 200	≥ 0,45	4	5	6	8	12

gilt für die **EPS-Platten:**

"Hartschaumplatte EPSe 032 WDV Dalmatiner"

Dübeltellerdurchmesser ab 60 mm , Dübelung in Fläche oder Fläche/Fuge, oberflächenbündig						
Dämmplattendicke [mm]	N _{Rk} [kN/Dübel]	charakteristische Einwirkungen aus Wind w _{ek} [kN/m ²]				
		-0,56	-0,77	-1,00	-1,60	-2,20
80 – 200	0,45	4	6	7	11	14
	≥ 0,6	4	5	6	8	10

Dübelung mit **"EJOT ejotherm STR U/STR U 2G"** mit Montagetool Typ S oder Typ L oder mit **"fischer TermoZ CS II 8"** mit Setzwerkzeug Typ CS/SDS

Dübeltellerdurchmesser ab 60 mm , Dübelung in Fläche oder Fläche/Fuge, oberflächennah versenkt									
Dämmplatten- dicke [mm]	N _{Rk} [kN/ Dübel]	Montagetool/ Setzwerk- zeug Typ	charakteristische Einwirkungen aus Wind w _{ek} [kN/m ²]						
			-0,56	-0,77	-1,00	-1,27	-1,60	-1,87	-2,20
80 – 100	≥ 0,45	S ¹ / CS/SDS ²	0/4	2/4	4/4	4/6	4/6	8/6	8/6
100 – 200	≥ 0,45	L ³ / CS/SDS ²	4	6	8	10	10	14	14

Mindestanzahlen der Dübel pro m²

gilt für die **EPS-Platten**:

- "BACHL Hartschaumplatte EPSe 035 WDV grau"
- "BACHL Hartschaumplatte EPSe 034 WDV grau"
- "BACHL Hartschaumplatte EPSe 033 WDV grau"
- "BACHL Hartschaumplatte EPSe 032 WDV grau"
- "Hartschaumplatte EPSe 035 WDV Dalmatiner"
- "Hartschaumplatte EPSe 034 WDV Dalmatiner"
- "Hartschaumplatte EPSe 032 WDV Dalmatiner"

Anlage 5.1.5

Dübelung mit **"EJOT ejotherm STR U/STR U 2G"** mit Montagetool Typ L³ oder mit **"fischer TermoZ CS II 8"** mit Setzwerkzeug Typ CS/SDS²

Dübeltellerdurchmesser ab 60 mm , Dübelung in Fläche oder Fläche/Fuge, oberflächennah versenkt				
Dämmplatten- dicke [mm]	Dübelanzahlen [Dü/m ²]		Beanspruchbarkeit des WDVS aus Wind [kN/m ²]	
	Fläche	Fläche/Fuge	in der Fläche	in Fläche/Fuge
≥ 140	4	0/4	1,27	1,00
	6	2/4	1,87	1,60
	8	4/4	2,20	2,20

Dübelung mit **"Hilti WDVS-Dübel HTH/Helix"**

Dübeltellerdurchmesser 75 mm , Dübelung in der Fläche, tiefversenkt (t _{fix} =80 bzw. 110 mm)		
Dämmplattendicke [mm]	Dübelanzahlen [Dü/m ²]	Beanspruchbarkeit des WDVS aus Wind [kN/m ²]
≥ 100 ⁴ ≥ 130 ⁵	4	0,80
	6	1,13
	8	1,47
	10	1,73
	12	2,00

Dübelung mit **"Hilti HTR-P/ HTR-M"** und **"Hilti T-Save HTS-P/ HTS-M"**

Dübeltellerdurchmesser ab 60 mm , Dübelung in Fläche oder Fläche/Fuge, oberflächenbündig				
Dämmplatten- dicke [mm]	Dübelanzahlen [Dü/m ²]		Beanspruchbarkeit des WDVS aus Wind [kN/m ²]	
	Fläche	Fläche/Fuge	in der Fläche	in Fläche/Fuge
≥ 120	4	0/4	1,30	1,10
	6	2/4	2,00	1,70
	8	4/4	2,20	2,20

Mindestanzahlen der Dübel pro m²
gilt für die Mineralwolle-Platte:
"Coverrock II"

Anlage 5.2.1

	durch das Gewebe,				oberflächenbündig,				oberflächen- nah versenkt ^{a)} , in Fläche ab Ø 60 mm
	ab Ø 60 mm				in Fläche ab Ø 60 mm		in Fläche/Fuge ab Ø 60 mm		
Dämmplat- tendicke d [mm]	80 – 200		200 < d ≤ 400		80 ≤ d < 120	120 – 200	80 ≤ d < 120	120 – 200	80 – 200
N _{RK} [kN/Dübel]	0,45	≥ 0,60	0,45	≥ 0,60	≥ 0,45	≥ 0,60	≥ 0,45	≥ 0,60	≥ 0,36
charakteristische Einwirkungen aus Wind w _{ek} [kN/m ²]									
-0,48	4	4	6	6	4	4	0/4	0/4	4
-0,57	4	4	6	6	4	4	0/4	0/4	5
-0,59	5	4	6	6	6	4	2/4	0/4	5
-0,60	5	4	6	6	6	4	2/4	2/4	5
-0,65	5	4	6	6	6	4	2/4	2/4	6
-0,72	5	4	6	6	6	6	2/4	2/4	6
-0,77	5	4	6	6	6	6	2/4	2/4	7
-0,84	6	5	6	6	6	6	2/4	2/4	7
-0,85	6	5	6	6	6	6	2/4	2/4	8
-0,90	6	5	6	6	8	6	4/4	2/4	8
-0,93	6	5	6	6	8	6	4/4	4/4	8
-0,96	6	5	6	6	8	8	4/4	4/4	8
-1,00	6	5	6	6	8	8	4/4	4/4	9
-1,08	10	8	10	8	8	8	4/4	4/4	9
-1,13	10	8	10	8	8	8	4/4	4/4	10
-1,19	10	8	10	8	10	8	4/6	4/4	10
-1,20	10	8	10	8	10	8	4/6	4/6	10
-1,24	10	8	10	8	10	8	4/6	4/6	11
-1,32	10	8	10	8	10	10	4/6	4/6	11
-1,35	10	8	10	8	10	10	4/6	4/6	12
-1,439	10	8	10	8	12	10	6/6	4/6	12
-1,44	10	8	10	8	12	10	6/6	6/6	12
-1,49	10	8	10	8	12	10	6/6	6/6	–
-1,55	10	8	10	8	12	12	6/6	6/6	–
-1,60	10	8	10	8	14	12	10/4	6/6	–
-1,67	14	11	14	11	14	12	10/4	6/6	–
-1,71	14	11	14	11	14	12	10/4	10/4	–
-1,73	14	11	14	11	14	14	10/4	10/4	–
-1,88	14	11	14	11	16	14	10/6	10/4	–
-1,89	14	11	14	11	16	14	10/6	10/6	–
-1,90	14	11	14	11	–	14	–	10/6	–
-2,08	14	11	14	11	–	16	–	10/6	–
-2,20	14	11	14	11	–	–	–	–	–

a) Dübelung mit "EJOT ejotherm STR U/STR U 2G" mit Montagetool Typ S¹ oder Typ L³ oder mit "fischer TermoZ CS II 8" mit Setzwerkzeug Typ CS/SDS²

Mindestanzahlen der Dübel pro m²
gilt für die **Mineralwolle-Platte:**
"Coverrock II"

Anlage 5.2.2

	oberflächenbündig		
	in Fläche ab Ø 90 mm		in Fläche/Fuge ab Ø 90 mm
Dämmplattendicke d [mm]	80 – 200	200 < d ≤ 400	80 – 200
N _{Rk} [kN/Dübel]	≥ 0,75	≥ 0,60	≥ 0,75
charakteristische Einwirkungen aus Wind w_{ek} [kN/m²]			
-0,80	4	6	0/4
-1,00	4	6	1/4
-1,05	5	6	1/4
-1,10	5	6	2/4
-1,23	5	7	2/4
-1,25	5	8	2/4
-1,30	6	8	2/4
-1,34	6	8	3/4
-1,43	6	9	3/4
-1,50	6	10	3/4
-1,55	7	11	3/4
-1,58	7	11	4/4
-1,65	7	12	4/4
-1,75	7	–	4/4
-1,80	8	–	4/4
-2,00	8	–	5/4
-2,20	9	–	4/6

Mindestanzahlen der Dübel pro m²
gilt für die **Mineralwolle-Platte:**
"Coverrock II"

Anlage 5.2.3

Dübeltellerdurchmesser ab 60 mm , Dübelung in Fläche oder Fläche/Fuge, oberflächenbündig				
Dämmplatten- dicke [mm]	Dübelanzahlen [Dü/m ²]		Beanspruchbarkeit des WDVS aus Wind [kN/m ²]	
	Fläche	Fläche/Fuge	in der Fläche	in Fläche/Fuge
80 – 100	4	0/4	0,561	0,561
120 – 200	4	0/4	0,649	0,595
80 – 100	6	2/4	0,842	0,842
120 – 200	6	2/4	0,926	0,892
80 – 100	8	4/4	1,123	1,123
120 – 200	8	4/4	1,235	1,189
80 – 100	10	4/6	1,348	1,348
120 – 200	10	4/6	1,482	1,439
80 – 100	12	6/6	1,550	1,550
120 – 200	12	6/6	1,704	1,670
80 – 100	14	10/4	1,730	1,730
120 – 200	14	10/4	1,902	1,882
80 – 100	16	10/6	1,888	1,888
120 – 200	16	10/6	2,075	2,075

Dübelung mit **"EJOT ejotherm STR U/STR U 2G"** mit Montagetool Typ S¹ oder mit **"fischer TermoZ CS II 8"** mit Setzwerkzeug Typ CS/SDS²

Dübeltellerdurchmesser ab 60 mm , Dübelung in Fläche; oberflächennah versenkt		
Dämmplattendicke [mm]	Dübelanzahlen [Dü/m ²]	Beanspruchbarkeit des WDVS aus Wind [kN/m ²]
80 – 200	4	0,480
	6	0,720
	8	0,960
	10	1,200
	12	1,440

Dübelung mit **"fischer TermoZ SV II ecotwist"**, nur einlagige Verlegung

Dübeltellerdurchmesser 66 mm , Dübelung in der Fläche, tiefversenkt (h _E = 70 mm)		
Dämmplattendicke [mm]	Dübelanzahlen [Dü/m ²]	Beanspruchbarkeit des WDVS aus Wind [kN/m ²]
100 – 200	4	0,27
	6	0,40
	8	0,60
	10	0,73
	12	0,87

Mindestanzahlen der Dübel pro m²
gilt für die **Mineralwolle-Platte:**
"Coverrock II"

Anlage 5.2.4

Dübelung mit **"Hilti WDVS-Dübel HTH/Helix"**, nur einlagige Verlegung

Dübeltellerdurchmesser 75 mm , Dübelung in der Fläche, tiefversenkt ($t_{\text{fix}} = 80$ bzw. 110 mm)		
Dämmplattendicke [mm]	Dübelanzahlen [Dü/m ²]	Beanspruchbarkeit des WDVS aus Wind [kN/m ²]
≥ 100 ⁴ ≥ 130 ⁵	4	0,40
	6	0,53
	8	0,73
	10	0,80
	12	0,93
	14	1,00

Mindestanzahlen der Dübel pro m²
gilt für die Mineralwolle-Platte:
"Coverrock X-2"

Anlage 5.2.5

Dämmplatten- dicke d [mm]	durch das Gewebe ab Ø 60 mm		oberflächenbündig in Fläche ab Ø 60 mm		in Fläche/Fuge ab Ø 60 mm	
	80 – 200		80 ≤ d < 120	120 – 200	80 ≤ d < 120	120 – 200
N _{RK} [kN/Dübel]	0,45	≥ 0,60	≥ 0,50	≥ 0,75	≥ 0,50	≥ 0,75
charakteristische Einwirkungen aus Wind w _{ek} [kN/m ²]						
-0,40	4	4	4	4	0/4	0/4
-0,56	4	4	4	4	0/4	0/4
-0,60	5	4	4	4	1/4	0/4
-0,66	5	4	4	4	2/4	0/4
-0,72	5	4	5	4	2/4	0/4
-0,77	5	4	5	4	2/4	1/4
-0,82	6	5	5	4	2/4	1/4
-0,83	6	5	5	4	3/4	1/4
-0,90	6	5	6	4	3/4	1/4
-0,96	6	5	6	4	3/4	1/4
-0,98	6	5	6	5	3/4	2/4
-0,99	6	5	6	5	4/4	2/4
-1,00	6	5	7	5	4/4	2/4
-1,13	10	8	7	5	4/4	2/4
-1,14	10	8	7	5	5/4	2/4
-1,20	10	8	8	5	5/4	2/4
-1,28	10	8	8	6	5/4	3/4
-1,29	10	8	8	6	6/4	3/4
-1,30	10	8	9	6	6/4	3/4
-1,43	10	8	9	6	6/4	3/4
-1,44	10	8	9	6	7/4	3/4
-1,50	10	8	10	7	7/4	4/4
-1,57	10	8	10	7	7/4	4/4
-1,59	10	8	10	7	8/4	4/4
-1,60	10	8	11	7	8/4	4/4
-1,68	14	11	11	7	8/4	4/4
-1,70	14	11	11	8	8/4	5/4
-1,71	14	11	11	8	8/4	5/4
-1,73	14	11	11	8	9/4	5/4
-1,85	14	11	12	8	9/4	5/4
-1,87	14	11	12	8	10/4	5/4
-1,90	14	11	13	8	10/4	5/4
-1,92	14	11	13	8	10/4	5/4
-1,99	14	11	13	9	10/4	6/4
-2,00	14	11	13	9	–	6/4
-2,01	14	11	13	9	–	6/4
-2,10	14	11	14	9	–	6/4
-2,14	14	11	14	9	–	6/4
-2,16	14	11	–	9	–	6/4
-2,20	14	11	–	10	–	7/4

Mindestanzahlen der Dübel pro m²
gilt für die Mineralwolle-Platte:
"Coverrock X-2"

Anlage 5.2.6

	oberflächenbündig			
	in Fläche ab Ø 90 mm		in Fläche/Fuge ab Ø 90 mm	
Dämmplat- tendicke [mm]	80 – 200	120 – 200	80 – 200	120 – 200
N _{Rk} [kN/Dübel]	≥ 0,75	≥ 0,90	≥ 0,75	≥ 0,90
charakteristische Einwirkungen aus Wind w _{ek} [kN/m ²]				
-0,60	4	4	0/4	0/4
-0,68	4	4	0/4	0/4
-0,70	4	4	1/4	0/4
-0,80	4	4	1/4	0/4
-0,90	4	4	1/4	0/4
-0,91	4	4	1/4	1/4
-1,00	5	4	2/4	1/4
-1,10	5	4	2/4	1/4
-1,14	5	4	2/4	1/4
-1,20	6	4	3/4	1/4
-1,30	6	5	3/4	2/4
-1,37	6	5	3/4	2/4
-1,40	7	5	4/4	2/4
-1,50	7	5	4/4	2/4
-1,60	7	6	5/4	3/4
-1,70	8	6	5/4	3/4
-1,80	8	6	5/4	3/4
-1,83	8	7	5/4	4/4
-1,90	9	7	6/4	4/4
-2,00	9	7	6/4	4/4
-2,06	9	7	6/4	4/4
-2,10	10	7	–	4/4
-2,20	10	8	–	–

Mindestanzahlen der Dübel pro m²
gilt für die Mineralwolle-Platte:
"Coverrock X-2"

Anlage 5.2.7

	durch das Gewebe, ab Ø 60 mm		oberflächenbündig in Fläche ab Ø 90 mm
	200 < d ≤ 400	≥ 0,60	200 < d ≤ 400
Dämmplattendicke d [mm]	200 < d ≤ 400		200 < d ≤ 400
N _{Rk} [kN/Dübel]	0,45	≥ 0,60	≥ 0,60
charakteristische Einwirkungen aus Wind w _{ek} [kN/m ²]			
-1,00	6	6	6
-1,10	10	8	6
-1,23	10	8	7
-1,34	10	8	8
-1,43	10	8	9
-1,50	10	8	10
-1,58	10	8	11
-1,60	10	8	12
-1,65	14	11	12
-2,20	14	11	-

Mindestanzahlen der Dübel pro m²
gilt für die Mineralwolle-Platten:
"Sillatherm WVP 1-035 (40 – 50)"
"Sillatherm WVP 1-035 (60 – 400)"

Anlage 5.2.8

Dübeltellerdurchmesser ab 60 mm, Dübelung durch das Gewebe						
Dämmstoffdicke d [mm]	NRk [kN/Dübel]	charakteristische Einwirkungen aus Wind w _{ek} [kN/m ²]				
		-0,56	-0,77	-1,00	-1,60	-2,20
40 – 200	≥ 0,45	4	6	8	10	14
200 < d ≤ 400	≥ 0,45	6	6	8	10	14

Dämmplatten-dicke d [mm]	oberflächennah versenkt ^{a)} in Fläche ab Ø 60	oberflächenbündig, in Fläche ab Ø 60			
	120 – 200	60 – 80	80 < d ≤ 200	in Fläche/Fuge ab Ø 60	80 < d ≤ 200
N _{Rk} [kN/Dübel]	≥ 0,60	≥ 0,45	≥ 0,60	≥ 0,45	≥ 0,45
charakteristische Einwirkungen aus Wind w _{ek} [kN/m ²]					
-0,396	4	4	4	0/4	0/4
-0,492	4	4	4	1/4	0/4
-0,551	4	4	4	2/4	1/4
-0,636	4	5	4	2/4	2/4
-0,652	5	5	4	2/4	2/4
-0,677	5	6	4	3/4	2/4
-0,806	6	6	5	4/4	2/4
-0,830	6	7	5	4/4	2/4
-0,878	6	7	6	4/4	3/4
-0,900	7	7	6	4/4	3/4
-1,016	8	8	6	4/6	4/4
-1,047	8	8	7	4/6	4/4
-1,054	8	9	7	4/6	4/4
-1,070	8	9	7	5/6	4/4
-1,168	10	10	7	6/6	4/4
-1,214	10	10	8	6/6	5/4
-1,274	12	10	8	6/6	4/6
-1,278	12	11	8	6/6	4/6
-1,305	12	11	8	–	4/6
-1,345	14	11	8	–	4/6
-1,350	–	11	9	–	4/6
-1,384	–	12	9	–	4/6
-1,488	–	12	9	–	5/6
-1,660	–	–	10	–	6/6
-1,674	–	–	11	–	6/6
-1,944	–	–	12	–	–

a) Dübelung mit "EJOT ejothem STR U /STR U 2G" mit Montagetool Typ S¹ oder mit "fischer TermoZ CS II 8" mit Setzwerkzeug Typ CS/SDS²

Mindestanzahlen der Dübel pro m²
gilt für die Mineralwolle-Platten:
"Sillatherm WVP 1-035 (40 – 50)"
"Sillatherm WVP 1-035 (60 – 400)"

Anlage 5.2.9

Dämmplatten- dicke d [mm]	oberflächenbündig, in Fläche				in Fläche/Fuge			
	Ø 110 mm	ab Ø 90 mm			Ø 110 mm	ab Ø 90 mm		
N _{Rk} [kN/Dübel]	40 – 50	60 – 80	80 < d ≤ 200	200 < d ≤ 400	40 – 50	60 – 80	80 < d ≤ 200	200 < d ≤ 400
	≥ 0,45	≥ 0,60	≥ 0,90	≥ 0,60	≥ 0,45	≥ 0,60	≥ 0,75	≥ 0,60
charakteristische Einwirkungen aus Wind w _{ek} [kN/m ²]								
-0,552	4	4	4	6	0/4	0/4	0/4	2/4
-0,600	4	4	4	6	0/4	1/4	0/4	2/4
-0,728	5	4	4	6	1/4	2/4	0/4	2/4
-0,748	5	5	4	6	1/4	2/4	0/4	2/4
-0,750	5	6	4	6	1/4	2/4	1/4	2/4
-0,900	6	6	4	6	2/4	2/4	1/4	2/4
-0,916	7	6	4	6	3/4	2/4	1/4	2/4
-0,944	7	6	4	6	3/4	3/4	2/4	2/4
-1,027	7	6	4	6	3/4	3/4	2/4	4/4
-1,050	7	6	5	6	3/4	4/4	2/4	4/4
-1,092	8	6	5	6	4/4	4/4	2/4	4/4
-1,148	8	7	5	6	4/4	4/4	2/4	4/4
-1,149	8	7	5	6	4/4	4/4	2/4	4/6
-1,151	8	7	5	6	4/4	4/4	2/4	6/6
-1,186	8	7	5	8	4/4	4/4	2/4	6/6
-1,200	8	7	5	8	4/4	4/4	2/4	–
-1,224	9	7	5	8	5/4	4/4	2/4	–
-1,262	9	7	5	10	5/4	4/4	2/4	–
-1,280	9	8	5	10	5/4	4/4	3/4	–
-1,295	9	8	6	10	5/4	4/6	3/4	–
-1,350	9	8	6	12	5/4	4/6	3/4	–
-1,371	10	8	6	12	4/6	4/6	3/4	–
-1,456	10	8	6	–	4/6	4/6	3/4	–
-1,490	10	9	6	–	4/6	4/6	4/4	–
-1,500	10	9	6	–	4/6	5/6	4/4	–
-1,540	11	9	6	–	5/6	5/6	4/4	–
-1,650	11	10	7	–	5/6	6/6	4/4	–
-1,776	12	10	7	–	6/6	6/6	4/4	–
-1,790	12	10	7	–	6/6	6/6	5/4	–
-1,806	12	11	8	–	6/6	6/6	5/4	–
-1,950	13	12	8	–	7/6	–	4/6	–
-2,053	14	12	8	–	8/6	–	4/6	–
-2,100	14	–	9	–	8/6	–	4/6	–
-2,150	–	–	9	–	–	–	4/6	–
-2,200	–	–	10	–	–	–	6/6	–

Mindestanzahlen der Dübel pro m²
gilt für die Mineralwolle-Platten:
"Sillatherm WVP 1-035 (60 – 400)"

Anlage 5.2.10

Dübeltellerdurchmesser ab 90 mm, Dübelung in Fläche/Fuge, oberflächenbündig						
Dämmplattendicke [mm]	N _{Rk} [kN/Dübel]	charakteristische Einwirkungen aus Wind w _{ek} [kN/m ²]				
		-0,56	-0,77	-1,00	-1,60	-2,20
60 – 200	≥ 0,45	4	6	8	10	14

Dübelung mit "fischer Termoz SV II ecotwist", nur einlagige Verlegung

Dübeltellerdurchmesser 66 mm, Dübelung in der Fläche, tiefversenkt (h _E = 70 mm)		
Dämmplattendicke d [mm]	Dübelanzahlen [Dü/m ²]	Beanspruchbarkeit des WDVS aus Wind [kN/m ²]
100 – 120	4	0,26
	6	0,33
	8	0,47
	10	0,53
	12	0,60
120 < d ≤ 200	4	0,20
	6	0,27
	8	0,40
	10	0,47
	12	0,53

Dübelung mit "Hilti WDVS-Dübel HTH/Helix", nur einlagige Verlegung

Dübeltellerdurchmesser 75 mm, Dübelung in der Fläche, tiefversenkt (t _{fix} = 80 mm bzw. 110 mm)		
Dämmplattendicke [mm]	Dübelanzahlen [Dü/m ²]	Beanspruchbarkeit des WDVS aus Wind [kN/m ²]
≥ 100 ⁴ ≥ 130 ⁵	4	0,20
	6	0,27
	8	0,40
	10	0,47

Mindestanzahlen der Dübel pro m²
gilt für die Mineralwolle-Platte:
"Sillatherm WVP 1-035 Plus"

Anlage 5.2.11

	oberflächennah versenkt ^{a)}	oberflächenbündig			
	in Fläche ab Ø 60 mm	in Fläche ab Ø 60 mm		in Fläche/Fuge ab Ø 60 mm	
Dämmplattendicke d [mm]	120 – 200	80	80 < d ≤ 200	80	80 < d ≤ 200
N _{Rk} [kN/Dübel]	≥ 0,60	≥ 0,45	≥ 0,60	≥ 0,45	≥ 0,45
charakteristische Einwirkungen aus Wind w _{ek} [kN/m ²]					
-0,413	4	4	4	0/4	0/4
-0,513	4	4	4	1/4	0/4
-0,574	4	4	4	2/4	1/4
-0,663	4	5	4	2/4	2/4
-0,679	5	5	4	2/4	2/4
-0,705	5	6	4	3/4	2/4
-0,840	6	6	5	4/4	2/4
-0,864	6	7	5	4/4	2/4
-0,913	6	7	6	4/4	3/4
-0,938	7	7	6	4/4	3/4
-1,056	8	8	6	4/6	4/4
-1,091	8	8	7	4/6	4/4
-1,098	8	9	7	4/6	4/4
-1,116	8	9	7	5/6	4/4
-1,218	10	10	7	6/6	4/4
-1,261	10	10	8	6/6	5/4
-1,327	12	10	8	6/6	4/6
-1,331	12	11	8	6/6	4/6
-1,363	12	11	8	–	4/6
-1,401	–	11	8	–	4/6
-1,408	–	11	8	–	4/6
-1,442	–	12	9	–	4/6
-1,550	–	12	9	–	6/6
-1,650	–	–	10	–	6/6
-1,730	–	–	10	–	–
-1,944	–	–	12	–	–

a) Dübelung mit "EJOT ejotherm STR U/ STR U 2G" mit Montagetool Typ S¹ oder mit "fischer TermoZ CS II 8" mit Setzwerkzeug Typ CS/SDS²

Mindestanzahlen der Dübel pro m²
gilt für die Mineralwolle-Platte:
"Sillatherm WVP 1-035 Plus"

Anlage 5.2.12

Dämmplatten- dicke d [mm]	oberflächenbündig					
	in Fläche ab Ø 90 mm			in Fläche/Fuge ab Ø 90 mm		
N _{Rk} [kN/Dübel]	80	80 < d ≤ 200	200 < d ≤ 400	80	80 < d ≤ 200	200 < d ≤ 400
	≥ 0,60	≥ 0,90	≥ 0,60	≥ 0,60	≥ 0,75	≥ 0,60
charakteristische Einwirkungen aus Wind w _{ek} [kN/m ²]						
-0,575	4	4	6	0/4	0/4	2/4
-0,600	4	4	6	2/4	0/4	2/4
-0,750	4	4	6	2/4	0/4	2/4
-0,758	4	4	6	2/4	0/4	2/4
-0,780	5	4	6	2/4	0/4	2/4
-0,900	6	4	6	2/4	1/4	2/4
-0,954	6	4	6	2/4	1/4	2/4
-0,983	6	4	6	3/4	2/4	2/4
-1,050	6	4	6	3/4	2/4	4/4
-1,072	6	4	6	3/4	2/4	4/4
-1,138	6	5	6	4/4	2/4	4/4
-1,186	7	5	6	4/4	2/4	4/4
-1,200	7	5	6	4/4	2/4	–
-1,274	7	5	8	4/4	2/4	–
-1,314	7	5	10	4/4	2/4	–
-1,333	8	5	10	4/4	3/4	–
-1,350	8	6	10	4/6	3/4	–
-1,371	8	6	12	4/6	3/4	–
-1,500	8	6	–	4/6	3/4	–
-1,517	8	6	–	4/6	3/4	–
-1,552	9	6	–	4/6	4/4	–
-1,606	9	6	–	5/6	4/4	–
-1,650	10	7	–	6/6	4/4	–
-1,800	10	7	–	6/6	4/4	–
-1,851	10	7	–	6/6	4/4	–
-1,865	10	7	–	6/6	5/4	–
-1,881	11	8	–	6/6	5/4	–
-1,950	12	8	–	–	4/6	–
-2,100	12	8	–	–	4/6	–
-2,141	12	8	–	–	4/6	–
-2,188	12	10	–	–	4/6	–
-2,200	–	10	–	–	4/6	–

Mindestanzahlen der Dübel pro m²
gilt für die Mineralwolle-Platte:
"ISOVER Sillatherm Light 035 Putzträgerplatte"

Anlage 5.2.13

	durch das Gewebe ab Ø 60 mm		oberflächenbündig			
			in Fläche ab Ø 60 mm	in Fläche/Fuge ab Ø 60 mm	in Fläche ab Ø 90 mm	in Fläche/Fuge ab Ø 90 mm
Dämmplattendicke [mm]	120 – 200		120 – 200	120 – 200	120 – 200	120 – 200
N _{RK} [kN/Dübel]	0,45	≥ 0,60	≥ 0,60	≥ 0,60	≥ 0,90	≥ 0,90
charakteristische Einwirkungen aus Wind w _{ek} [kN/m ²]						
-0,55	4	4	4	0/4	4	0/4
-0,60	4	4	4	1/4	4	0/4
-0,68	6	4	4	1/4	4	0/4
-0,74	6	4	4	1/4	4	1/4
-0,77	6	4	4	2/4	4	1/4
-0,80	6	4	5	2/4	4	1/4
-0,91	7	5	5	2/4	4	1/4
-0,95	7	5	5	3/4	4	1/4
-0,97	7	5	6	3/4	4	1/4
-1,00	7	5	6	3/4	4	2/4
-1,07	8	6	6	3/4	4	2/4
-1,08	8	6	6	3/4	5	2/4
-1,12	8	6	6	4/4	5	2/4
-1,20	8	6	7	4/4	5	2/4
-1,24	9	7	7	4/4	5	2/4
-1,26	9	7	7	5/4	5	2/4
-1,29	9	7	7	5/4	5	3/4
-1,36	9	7	8	5/4	5	3/4
-1,40	9	7	8	5/4	6	3/4
-1,45	11	8	8	6/4	6	3/4
-1,49	11	8	9	6/4	6	3/4
-1,55	11	8	9	6/4	6	4/4
-1,60	11	8	9	7/4	6	4/4
-1,66	12	9	10	7/4	6	4/4
-1,70	12	9	10	7/4	7	4/4
-1,71	12	9	10	8/4	7	4/4
-1,75	12	9	10	8/4	7	–
-1,80	12	9	11	8/4	7	–
-1,84	13	10	11	8/4	7	–
-1,89	13	10	11	–	7	–
-2,00	13	10	13	–	8	–
-2,02	14	11	13	–	8	–
-2,09	14	11	–	–	8	–
-2,20	14	11	–	–	–	–

Mindestanzahlen der Dübel pro m²

gilt für die **Mineralwolle-Lamellen**:

"Mineralwolle-Lamellenplatten Sillatherm WVl 2"

"Mineralwolle-Lamellenplatten Sillatherm WVl 3"

"Mineralwolle-Lamellenplatten RP-PL"

"Mineralwolle-Lamellenplatten Speedrock II"

Anlage 5.3

	durch das Gewebe, ab Ø 60 mm		oberflächenbündig, in Fläche oder Fläche/Fuge Ø 140 mm	
Dämmplattendicke [mm]	40 – 200		40 – 200	
N _{Rk} [kN/Dübel]	0,45	≥ 0,60	0,45	≥ 0,60
charakteristische Einwirkungen aus Wind w _{ek} [kN/m ²]				
-0,56	4	4	4	4
-0,67	5	4	5	4
-0,77	6	4	6	4
-0,93	7	5	7	5
-1,00	7	5	7	5
-1,20	8	6	8	6
-1,40	10	7	10	7
-1,60	10	8	10	8
-1,80	12	9	12	9
-2,00	13	10	13	10
-2,20	14	11	14	11

gilt zusätzlich nur für die **Mineralwolle-Lamellen**

"Mineralwolle-Lamellenplatten Sillatherm WVl 2" und **"Mineralwolle-Sillatherm WVl 3"**

	oberflächenbündig, in Fläche oder Fläche/Fuge ab Ø 110 mm
Dämmplattendicke [mm]	40 – 200
N _{Rk} [kN/Dübel]	≥ 0,45
charakteristische Einwirkungen aus Wind w _{ek} [kN/m ²]	
-0,56	4
-0,67	5
-0,77	6
-0,93	7
-1,00	7
-1,20	9
-1,40	10
-1,60	10
-1,80	12
-2,00	13
-2,20	14

Abminderung der Wärmedämmung

Anlage 6

Die Wärmebrückenwirkung der Dübel ist wie folgt zu berücksichtigen:

$$U_c = U + \chi \cdot n \quad [W/(m^2 \cdot K)]$$

- Dabei ist:
- U_c korrigierter Wärmedurchgangskoeffizient des Bauteils
 - U Wärmedurchgangskoeffizient des ungestörten Bauteils $[W/(m^2 \cdot K)]$
 - χ punktbezogener Wärmedurchgangskoeffizient eines Dübels $[W/K]$
 - n Dübelanzahl/m² (Durchschnitt der Fassadenbereiche)

Eine Berücksichtigung der Wärmebrückenwirkung kann entfallen, sofern die maximale Dübelanzahl n pro m² Wandfläche (Durchschnitt der Fassadenbereiche) in Abhängigkeit von der Wärmeleitfähigkeit des Dämmstoffs, der Dämmplattendicke und dem Wärmedurchgangskoeffizienten des Dübels den Festlegungen der Tabellen 1 bis 3 entspricht.

Eine Berücksichtigung kann ebenfalls entfallen, sofern im Einzelfall nachgewiesen ist, dass die Erhöhung des Wärmedurchgangskoeffizienten des ungestörten Bauteils durch die Wärmebrückenwirkung der Dübel 3 % nicht überschreitet.

Tabelle 1: Anzahl der Dübel pro m² bis zu der eine Berücksichtigung im U-Wert nicht erforderlich ist bei einem Bemessungswert der Wärmeleitfähigkeit des Dämmstoffs ab $\lambda_B = 0,040 \text{ W/(m} \cdot \text{K)}$

χ [W/K]	Dämmplattendicke [mm]					
	$d \leq 50$	$50 < d \leq 100$	$100 < d \leq 150$	$150 < d \leq 200$	$200 < d \leq 250$	$250 < d$
0,002	10	5	4	3	2	2
0,001	16 ^{a)}	11	7	6	5	4

^{a)} Maximale Dübelanzahl ohne gegenseitige Beeinflussung

Tabelle 2: Anzahl der Dübel pro m² bis zu der eine Berücksichtigung im U-Wert nicht erforderlich ist bei einem Bemessungswert der Wärmeleitfähigkeit des Dämmstoffs ab $\lambda_B = 0,035 \text{ W/(m} \cdot \text{K)}$

χ [W/K]	Dämmplattendicke [mm]					
	$d \leq 50$	$50 < d \leq 100$	$100 < d \leq 150$	$150 < d \leq 200$	$200 < d \leq 250$	$250 < d$
0,002	9	5	3	3	2	2
0,001	16 ^{a)}	10	7	5	4	3

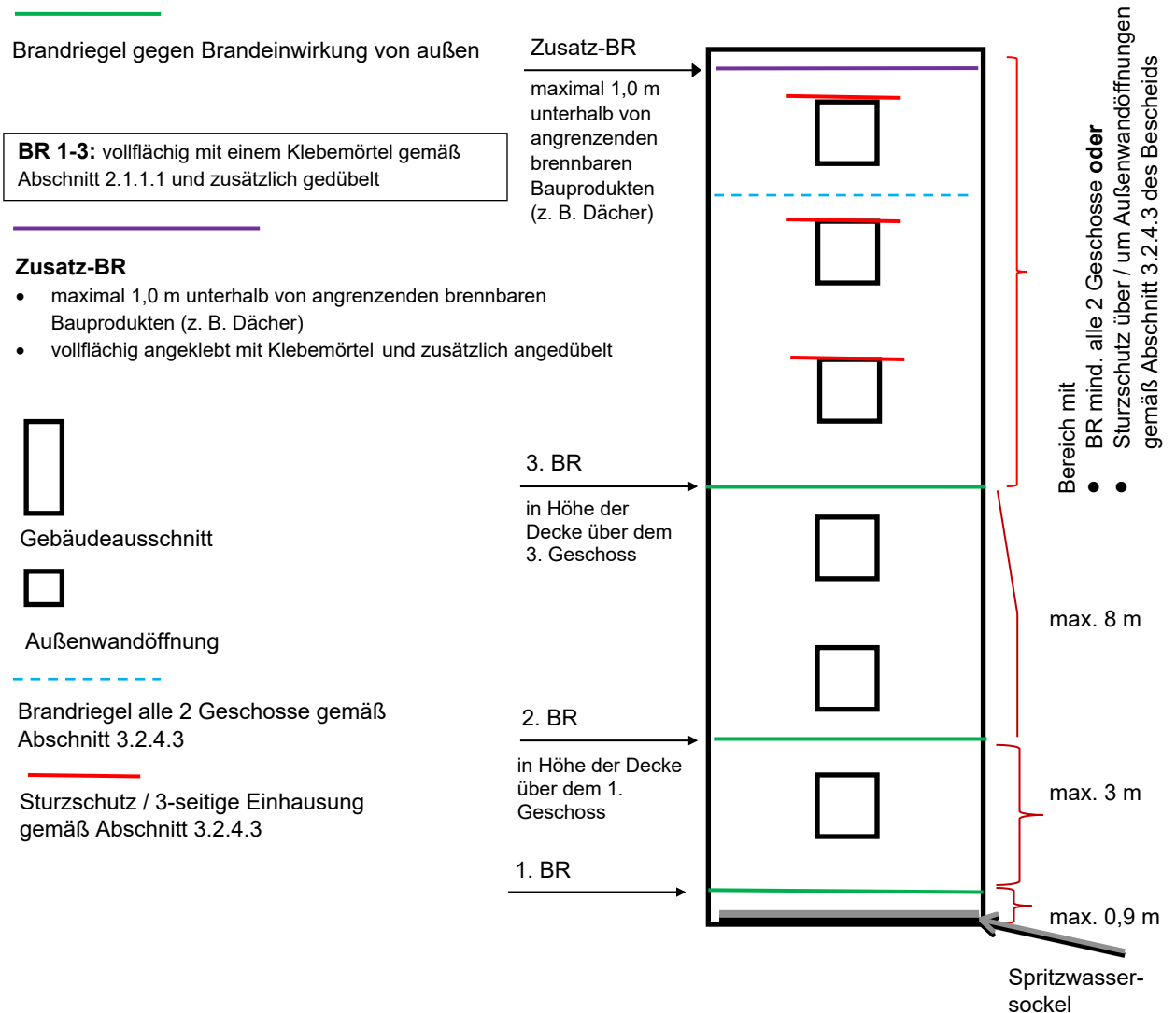
^{a)} Maximale Dübelanzahl ohne gegenseitige Beeinflussung

Tabelle 3: Anzahl der Dübel pro m² bis zu der eine Berücksichtigung im U-Wert nicht erforderlich ist bei einem Bemessungswert der Wärmeleitfähigkeit des Dämmstoffs ab $\lambda_B = 0,032 \text{ W/(m} \cdot \text{K)}$

χ [W/K]	Dämmplattendicke [mm]					
	$d \leq 50$	$50 < d \leq 100$	$100 < d \leq 150$	$150 < d \leq 200$	$200 < d \leq 250$	$250 < d$
0,002	8	4	3	2	2	2
0,001	16 ^{a)}	9	6	5	4	3

^{a)} Maximale Dübelanzahl ohne gegenseitige Beeinflussung

Anordnung der konstruktiven Brandschutzmaßnahmen Anlage 7
gemäß Abschnitt 3.2.4.2



Erklärung für die Bauart "WDVS"

Anlage 8

Diese Erklärung ist eine Übereinstimmungsbestätigung im Sinne des § 16a (5) MBO. Diese Erklärung ist nach Fertigstellung des WDVS vom Unternehmer (Fachpersonal der ausführenden Firma*) auszufüllen und dem Bauherrn (Auftraggeber) zu übergeben. Als zusätzliche Information über die verarbeiteten Komponenten können zusätzlich zum Dämmstoff auch die von weiteren Komponenten der Beipackzettel/Kennzeichnung dieser Erklärung beigefügt werden.

* Fachhandwerker/Fachunternehmer = Meisterbetriebe, die zur Ausführung von WDVS berechtigt sind und in Anlage A der Handwerksrolle eingetragen sind oder gleichwertig.

Postanschrift des Gebäudes:

Straße/Hausnummer: _____ PLZ/Ort: _____

Beschreibung des verarbeiteten WDVS:

Nummer der allgemeinen bauaufsichtlichen Zulassung/allgemeinen Bauartgenehmigung:

Z-33.43- _____ vom _____

Handelsname des WDVS: _____

Verarbeitete WDVS-Komponenten: (siehe Kennzeichnung)

➤ **Klebemörtel:** Handelsname/ Auftragsmenge _____

➤ **Dämmstoff:** EPS-Platten Mineralwolle-Platten Mineralwolle-Lamellen

Handelsname: _____

Nennstärke: _____

Der Beipackzettel/Kennzeichnung des Dämmstoffs ist diesem Nachweis beizufügen.

➤ **Bewehrung:** Handelsname / Flächengewicht _____

➤ **Unterputz:** Handelsname / mittlere Dicke _____

➤ ggf. **Haftvermittler:** Handelsname / Auftragsmenge _____

➤ **Schlussbeschichtung:**
Handelsname / Korngröße bzw. mittlere Dicke bzw. Auftragsmenge _____

➤ ggf. **Anstrich:** Handelsname / Auftragsmenge _____

➤ **Dübel:** Handelsname / Anzahl je m²/Setzart _____

Brandverhalten des WDVS: (siehe Abschnitt 3.1.4 des Bescheids)

normalentflammbar schwerentflammbar nichtbrennbar

Brandschutzmaßnahmen: (siehe Abschnitte 3.2.4.2 und 3.2.4.3 des Bescheids)

mit konstruktiven Brandschutzmaßnahmen nach Abschnitt 3.2.4.2

Brandschutzmaßnahme nach Abschnitt 3.2.4.3 durch

ohne Sturzschutz Sturzschutz/dreiseitiger Umschließung Brandriegel umlaufend

Brandschutzmaßnahme aus folgendem Dämmstoff _____

Brandschutzmaßnahme nach Abschnitt 3.2.4.3 d)

Postanschrift der ausführenden Firma:

Firma: _____ Straße/Hausnummer: _____

PLZ/Ort: _____ Staat: _____

Wir erklären hiermit, dass wir das oben beschriebene WDVS gemäß den Bestimmungen des o. g. Bescheids und ggf. den Verarbeitungshinweisen des Antragstellers eingebaut haben.

Datum/Unterschrift: _____